

## sommaire

### EN BREF

**Chenilles défoliatrices et pucerons** : à surveiller, le climat sec est très favorable.  
**Maladies** : rien de mieux qu'un temps sec pour éviter les nouvelles contaminations !  
**Cloque du pêcher et moniliose de l'abricotier** : les premiers symptômes apparaissent.  
**Xylébore et Hoplocampe** : période à risque en cours.  
**Pyrale du buis** : gare à l'appétit des chenilles  
**Chenille processionnaire du pin** : processions en cours, soyez prudents

**Les premiers auxiliaires sont observés ... préservez les !!!**  
**Note nationale abeille** : cliquez sur le lien [note nationale abeille](#)

<b>Composition du réseau d'observation</b> .....	<b>2</b>
<b>Actualités 2018</b> .....	<b>3</b>
<b>Arbres fruitiers</b> .....	<b>4</b>
Stades phénologiques .....	4
Tous fruitiers .....	4
Pommier et poirier .....	7
Cerisier .....	9
Pêcher .....	9
<b>Tous végétaux</b> .....	<b>10</b>
<b>Légumes</b> .....	<b>10</b>
Salades .....	10
Fraisiers .....	10
Pomme de terre .....	11
Observations diverses.....	11
<b>Espèces ornementales</b> .....	<b>12</b>
Rosiers .....	12
Hortensias .....	13
Buis.....	13
Chenille processionnaire du pin .....	14

Bulletin rédigé par la **FREDON Centre Val de Loire** avec les observations de la FREDON Centre-Val de Loire, la Société d'Horticulture de Touraine (SHOT), les jardins familiaux de La Riche, l'association orléanaise des jardins ouvriers et familiaux (AOJOF), les jardins de Touraine, le château de la Bourdaisière, d'Azay le Ferron, de Bouges, les jardiniers amateurs, l'association des Croqueurs de Pommes du 37, la Société de pomologie du Berry, la ville de Tours et de Châteaudun.

Directeur de publication : Jean-Pierre LEVEILLARD, Président de la Chambre régionale d'agriculture du Centre-Val de Loire  
13 avenue des Droits de l'Homme - 45921 ORLEANS

Ce bulletin est produit à partir d'observations ponctuelles. Il donne une tendance de la situation sanitaire régionale, qui ne peut pas être transposée telle quelle à la parcelle. La Chambre régionale d'agriculture du Centre dégage donc toute responsabilité quant aux décisions prises par les agriculteurs pour la protection de leurs cultures

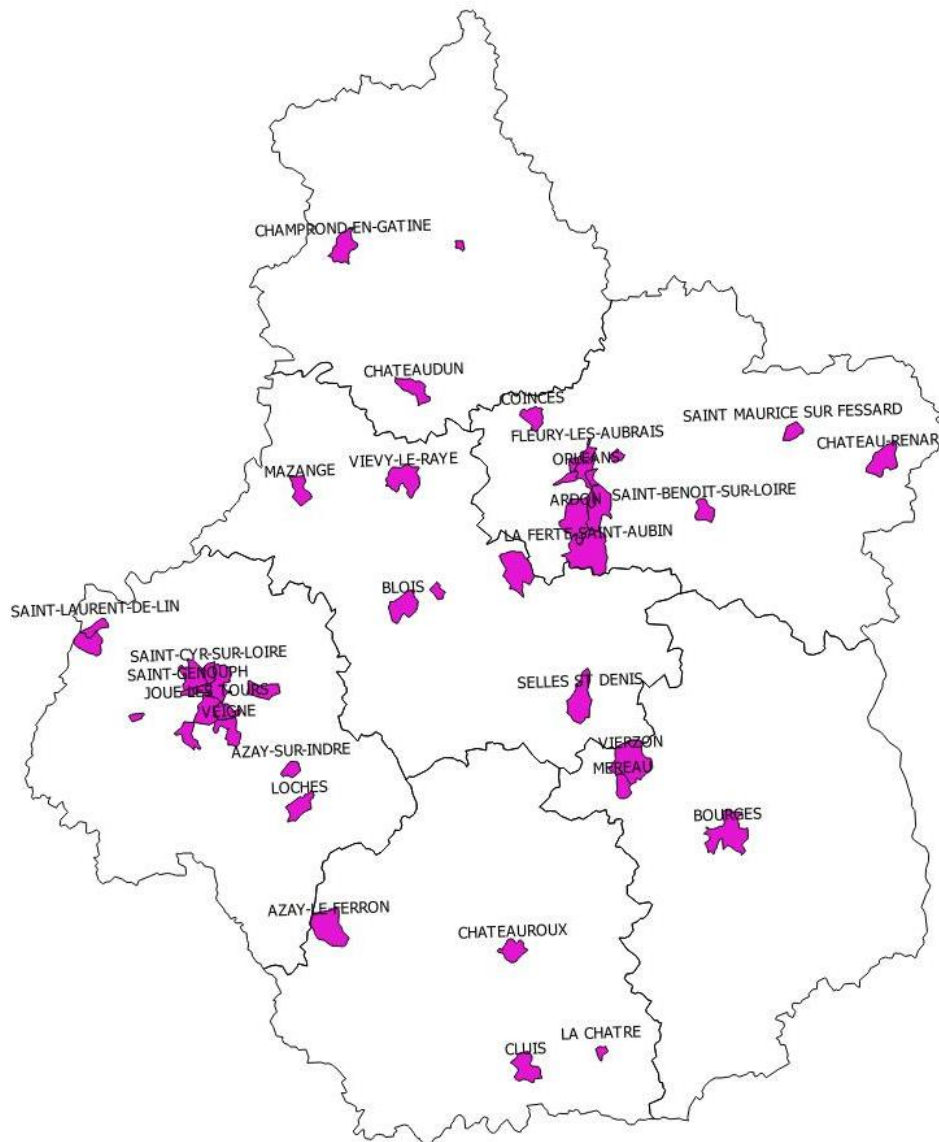
Action pilotée par le Ministère chargé de l'agriculture avec l'appui financier de l'ONEMA, par les crédits issus de la redevance pour pollution diffuses attribués au financement du plan Ecophyto 2018

## Composition du réseau d'observation

Le réseau d'observation 2018 de la filière JEVI (Jardins, Espaces Végétalisés et Infrastructures) est constitué d'observateurs volontaires et bénévoles. Ils effectuent et effectueront leurs observations pour donner matière à un bulletin de surveillance épidémiologique d'un volet de la filière JEVI : **les Jardins d'amateurs (JA)**.

A ce jour, plus d'une quarantaine d'observateurs jardiniers ont rejoint le réseau et assurent des observations sur le territoire de la région Centre Val de Loire.

### Réseau d'observation et de piégeage JEVI 2018



La liste de structures partenaires, réalisant les observations indispensables à l'élaboration de ce Bulletin de Santé du Végétal filière JEVI Jardins Amateurs, est présentée dans chaque bulletin en bas de la 1ère page. Merci encore pour leur implication.

La rédaction de ce BSV est assurée conjointement par :

- Marie-Pierre Dufresne [mp.dufresne@fredon-centre.com](mailto:mp.dufresne@fredon-centre.com) pour le volet arbres fruitiers.
- Cyril Kruczkowski [cyril.kruczkowski@fredon-centre.com](mailto:cyril.kruczkowski@fredon-centre.com) pour les volets légumes et ornements.

## Actualités 2018

---

### ✓ Newsletter : Je protège mon jardin

Fort de son succès auprès des jardiniers amateurs, le principe d'un bulletin de conseil « Je protège mon jardin » est reconduit pour la saison 2018.

Pour rester dans l'actualité et coller à l'ère du temps, il fait « peau neuve » pour prendre la forme d'une Newsletter accompagnant l'actualité du BSV JEVI Jardins Amateurs de la région Centre Val de Loire par des prescriptions opérationnelles (méthodes prophylactiques, alternatives, et autres moyens de biocontrôle) utilisables au jardin. La 1ère édition est prévue fin avril.

Ce bulletin est financé dans le cadre de l'Appel à projets Communication régional Ecophyto 2018.

## Arbres fruitiers

### Stades phénologiques

Les conditions climatiques de ces derniers jours accélèrent la végétation. Les floraisons se passent dans de belles conditions .... Que de travail pour nos pollinisateurs !

#### Pommiers

Sur pommier, selon la précocité des variétés, on observe des stades A-B « début de gonflement du bourgeon » pour les variétés les plus tardives telles que reinette du Mans, aux stades F « premières fleurs ouvertes » pour les plus précoces. La plupart des variétés sont aux stades E-E2 « les sépales laissent voir les pétales ».



**Stade E2**  
« Ballonnets – les sépales laissent voir les pétales »

Photos : FREDON CVL- MP. Dufresne

#### Poiriers

Sur poirier, la phénologie va des stades E-E2 «les sépales laissent voir les pétales » pour les plus tardifs au stade G « chute des premières pétales » pour les plus précoces.



**Stade F2**  
« Peine floraison »

#### Cerisiers

Stade F « début floraison» au stade H «chute des dernières pétales» sur variétés précoces.

#### Pruniers

Stade F « pleine floraison » (Reine Claude) jusqu'au stade H « chute début nouaison » (mirabellier).



**Stade F2 «pleine floraison»**  
sur cerisier Napoléon

#### Vigne

Stade « pointe verte » sur Chasselas et Muscat à « éclatement du bourgeon » pour les plus précoces.

### Tous fruitiers

#### Moniliose

##### Etat général

Les premiers symptômes sont visibles dès la floraison sur les fleurs : les bouquets de fleurs se dessèchent et brunissent brutalement. Fleurs et feuilles sous-jacentes restent agglomérées en masse sèche caractéristique.

Les épisodes pluvieux de mars et début avril ont été très favorables au développement de cette maladie sur fruitiers à débourrement précoce tels que les abricotiers et cerisiers.

Les premiers symptômes sont signalés sur abricotiers



**Monilliose sur abricotier**  
Photo : T.Bordin CRAC

(Chambray les Tours, St Cyr sur Loire) et sur cerisier Burlat et Early Rivers (Orléans).

Sur rameau, les premiers chancres vont apparaître quelques semaines après la floraison. Le champignon gagne une partie du rameau, formant vers sa base un petit chancre. On peut observer à ce niveau un écoulement gommeux. Le rameau se dessèche alors, voire l'ensemble de la branche fruitière.

### Prévision

Si les prévisions météorologiques se confirment, **les risques vis-à-vis des monilioses sont faibles** dans les jours à venir.

### Méthodes alternatives et préconisations

[Au menu de la prochaine newsletter](#)



## Chenilles défoliatrices

### Etat général

Des chenilles défoliatrices, arpeuteuses (reconnaissables à leur mode de déplacement formant un pont avec leur corps par rapprochement des pattes arrière et avant), noctuelles et tordeuses (responsables de l'enroulement de feuilles par des fils de soies) sont signalées, sur l'ensemble de la région sur cerisiers, pommiers, et poiriers.



**Dégâts de chenilles défoliatrices**  
Morsures de chenilles défoliatrices sur feuillage d'abricotier.  
Photo : P. Terminet



**Chenille arpeuteuse**  
Photo : P. Boisson

Ces chenilles grignotent les feuillages, les boutons floraux et parfois les jeunes fruits. On les repère la plupart du temps à la présence de morsures sur les feuilles et sur les pétales mais aussi à la présence de leurs déjections (petits points noirs sur le feuillage).

### Prévision

Leurs dégâts devraient rester sans grande nuisibilité sur les fruits mais peuvent provoquer des défoliations importantes en cas de fortes attaques et donc nuire à la vigueur des arbustes.

### Méthodes alternatives et préconisations

- Favoriser la faune auxiliaire et notamment les oiseaux par la pose de nichoirs.

[Au menu de la prochaine newsletter](#)



## Pucerons

### Etat général

Les pucerons trouvent des conditions favorables pour leur développement depuis mi-avril. Les premiers foyers sont signalés sur cerisiers, pêchers, pruniers, pommiers, poiriers et groseilliers. Toute la région est concernée : les signalements proviennent du Loir et Cher (Vievy le Rayé), d'Eure et Loir (Barjouville), de l'Indre (Neuvy St Sépulchre) et d'Indre et Loire (Vallères, St Laurent de Lin).



### Pucerons noirs du cerisier (*Myzus cerasi*)

Pucerons globuleux, de couleur noir-brillant. Ils provoquent des enroulements, parfois en paquet dense à l'extrémité des jeunes pousses.



**Colonie de Pucerons noirs du cerisier**  
Photo : J.Chabault

### Pucerons verts du prunier (*Brachycaudus helichrysi*)

Pucerons verts jaunâtres, brillants et de petites tailles (1.5 mm environ). Ils sont difficiles à observer au début car d'une couleur proche de celle du feuillage. Le feuillage se recroqueville. Les jeunes pousses végètent et se déforment.



**puceron vert du prunier (*Brachycaudus helichrysi*)**  
Feuilles recroquevillées      Colonies  
Photos: JM.Mansion

### Pucerons cendrés du pommier (*Dysaphis plantaginea*)

Pucerons globuleux, de couleur brun violacé. Ils provoquent des enroulements de feuillage et des déformations de rameaux (galles). Ils peuvent également, en cas de forte attaque, déformer les jeunes fruits.



Colonie de **pucerons cendrés**  
Photo: FREDON CVL- M-P Dufresne

### Pucerons jaunes (*Myzus ribis*) sur groseillier

Ces pucerons, de couleur jaune-vert, provoquent des déformations du feuillage (cloque). On constate que peu d'individus suffisent pour engendrer des symptômes parfois impressionnants.



**Pucerons jaunes du groseillier**  
Photo : J.Chabault

Les auxiliaires, prédateurs et parasites sont encore rares mais en progression. On peut observer dans les colonies **des pontes et des larves de syrphes, des coccinelles, des forficules ...**

### Prévision

**Les risques vis-à-vis des pucerons sont modérés** dans les jours à venir.

Les populations d'**insectes auxiliaires**, prédateurs et parasites vont continuer leur progression avec l'augmentation des températures. Les conditions seront de plus en plus favorables à leur multiplication.

### Méthodes alternatives

- Favoriser la faune auxiliaire (coccinelles, chrysopes, syrphes, ...) par l'installation ou la conservation de zones refuges (refuge pour auxiliaires, bandes fleuries...).
- Rechercher les principaux signes de présence de ces insectes utiles (ex : pontes ou larves de syrphes dans la colonie de pucerons, présence d'exuvies de pucerons c'est-à-dire d'enveloppe vide du puceron, souvent de couleur blanche).

Au menu de la prochaine **newsletter** 

## Xylébore disparate (*Xyleborus dispar*)

### Etat général

(biologie et symptômes décrits dans le BSV n°1 du 30/03/18)  
Les xylébores ont profité de l'augmentation des températures pour débiter les essaimages de femelles. Ces émergences se sont intensifiées depuis une quinzaine de jours.

Les premiers symptômes à rechercher sont le flétrissement du feuillage des axes de faible diamètre ainsi que les écoulements de sève et de petits trous de pénétration d'environ 2 mm de diamètre sur les branches et les troncs au printemps.



**Xylébore disparate** perforation d'entrée dans le bois.  
Photos: FREDON CVL - MP Dufresne

### Prévision

Les émergences devraient encore se poursuivre pendant 1 à 2 semaines. **Le risque vis-à-vis du xylébore est élevé** dans les jours à venir dans les secteurs à risque (secteurs où le xylébore est présent).

### Méthodes alternatives et préconisations

- Couper et éliminer les branches et les arbres atteints : les larves pouvant se maintenir à l'intérieur des bois fraîchement coupés.
- Veiller à équilibrer la fumure pour activer la croissance des arbres et augmenter leur résistance.
- Poser des pièges à alcool (le liquide attractif contenu dans le flacon est composé d'alcool dilué et de gélifiant alimentaire).

## Pommier et poirier

### Contexte d'observations

Communes d'observation	
<b>Indre et Loire</b>	St Cyr sur Loire, St Laurent de Lin, la Chapelle aux Naux, Parçay Meslay, Loches
<b>Loiret</b>	St Benoit sur Loire, Orléans, St Jean le Blanc
<b>Loir et Cher</b>	Vievy le Raye
<b>Cher</b>	Mereau, Vierzon
<b>Indre</b>	Neuvy St Sépulchre
<b>Eure et Loir</b>	Barjouville

### Tavelure du pommier et du poirier

#### Etat général

La tavelure constitue la principale maladie des pommiers et des poiriers en vergers amateurs et professionnels. Tavelure du pommier et tavelure du poirier sont provoquées par 2 champignons différents : *Venturia inaequalis* sur pommier, *Venturia pirina* sur poirier. Cette maladie va provoquer sur les fruits des croûtes noirâtres, liégeuses, plus ou moins crevassées.



**Tavelure sur poirier Beurré Hardy**  
Tache récente sur feuille.  
Photo : JM.mansion

Sur pommier, la tavelure se conserve en hiver dans des périthèces portés par les feuilles mortes tombées au sol. A maturité durant le printemps, les spores contenues dans ces périthèces sont projetées lors des pluies. La germination des spores nécessite que le feuillage soit humide pendant une durée minimum, variable selon la température ambiante. Plus il fait chaud, et plus la germination est rapide. Toutefois, la germination est stoppée lorsque le feuillage devient sec. En se développant, le champignon provoque sur les feuilles des taches translucides au départ, puis brun olivâtre, prenant un aspect velouté.

Les stades sensibles sont maintenant atteints pour la plupart des pommiers et des poiriers. Nous sommes actuellement en phase de risque de contamination dès que des pluies humidifient suffisamment longtemps le feuillage.

T° Moyenne	7°C	10°C	11°C	13°C	15°C	T>18°C
Durée d'humectation nécessaire à la contamination	18 h	14 h	13 h	11 h	9 h	8 h

La période sèche que nous traversons depuis mi-avril est peu favorable aux contaminations de tavelure. Les toutes premières taches de tavelure sont signalées sur pommiers très précoces dans le réseau professionnel, aucun signalement dans le réseau amateur.

### Prévision

Les risques restent **faibles** tant que le climat se maintient au sec.

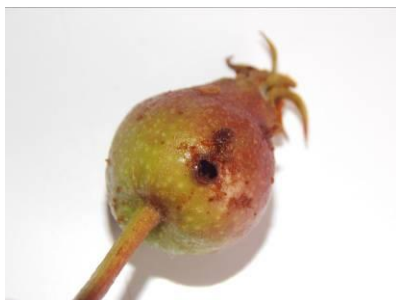
### Méthodes alternatives et préconisations

[Au menu de la prochaine newsletter](#) 

## Hoplocampes des poiriers et des pommiers

### Etat général

Les vols d'hoplocampe sont en cours sur pommiers comme sur poiriers. Les femelles d'hoplocampe du poirier pondent dans les fleurs dès le stade E (les sépales laissent entrevoir les pétales) à F2 (pleine floraison). Celles de l'hoplocampe du pommier, pondent du stade F à F2 (début à pleine floraison).



**Hoplocampe du pommier**  
Dégâts sur jeune pommette  
Photos : FREDON CVL - M. Klimkowicz



**Hoplocampe du pommier**  
Fausse chenille dans la galerie

Les larves creusent de larges galeries dans les jeunes fruits. Elles provoquent leur chute précoce du stade fin floraison à la nouaison. Elles sont de couleur blanc-crème. Ce sont de fausses chenilles à 7 paires de fausses pattes abdominales. Des déjections foncées ressortent des perforations des fruits. Elles ont une odeur caractéristique de punaise. Sur fruits plus gros, on peut observer des cicatrices liégeuses superficielles en sillon.



## Prévision

Le risque est **élevé** sur pommier et poirier n'ayant pas atteint le stade F2.

## Méthodes alternatives

Au menu de la prochaine [newsletter](#) 

## Cerisier

### Contexte d'observations

Communes d'observation	
<b>Indre et Loire</b>	la Chapelle aux Naux, Artannes sur Indre, Loches
<b>Loiret</b>	St Benoit sur Loire, Orléans
<b>Eure et Loir</b>	Barjouville
<b>Cher</b>	Méreau, Vierzon

### Etat général

Voir § pucerons et § moniliose tous fruitiers

## Pêcher

### Contexte d'observations

Communes d'observation	
<b>Indre et Loire</b>	Joué les Tours, St Cyr sur Loire, Loches
<b>Eure et Loir</b>	Barjouville
<b>Loiret</b>	Orléans
<b>Cher</b>	Méreau

## Cloque du pêcher

### Etat général

Des symptômes sont signalés sur les jeunes feuilles, sur l'ensemble des sites. L'intensité est variable selon les variétés.

### Prévision

La période de sensibilité du pêcher s'étend du stade « première pointe verte » jusqu'à l'étalement complet des premières feuilles. Les pluies ou une hygrométrie élevée rendent le risque de contamination possible dès lors que la température est supérieure à 7°C. **La période de sensibilité à la maladie est en cours.**

En absence de pluie, **le risque vis-à-vis de la cloque est nul** dans les jours à venir.

### Méthodes prophylactiques

En cas de forte attaque, il est conseillé lors de l'éclaircissage par exemple, d'éliminer les bouquets de feuilles cloquées afin de limiter les risques ultérieurs de contamination. Eliminer également les rameaux atteints par une taille estivale.



**Cloque du pêcher**  
Enroulement de feuilles et rougissement sur variété Saturne.  
Photo : J. Chabault

## Tous végétaux

### Limaces

#### Etat général

Des attaques d'escargots et de limaces ont été signalés sur plusieurs sites et différents végétaux :

- Dégâts sur plants de tomates observés sous serre à Montlouis sur Loire
- Dégâts sur vivaces et plantes à bulbes à Montlouis sur Loire
- Dégâts sous chenilles et tunnels sur le secteur d'Orléans...

Le début de printemps, très humide, semble avoir été très favorable aux gastéropodes.

[Au menu de la prochaine newsletter](#) 

## Légumes

### Salades

#### Contexte d'observations

Sites d'observation	
Indre	Cluis
Loiret	Orléans*2, Coinces, St Jean le Blanc, St Pryvé St Mesmin
Eure et Loir	Barjouville

#### 7 sites d'observation.

Les salades sont essentiellement observées sous tunnel ou sous chenille. Les stades varient du semis à la récolte.

### Limaces

#### Etat général

Elles sont observées sur quelques jardins. Les dégâts sont surtout dommageables sur semis et jeunes plantations.

#### Prévision

Le temps estival n'est pas favorable à son développement mais il faut rester vigilant car l'humidité reste encore bien présente la nuit.

**Risque modéré sur les jeunes plantations**

**Voir paragraphe « tous végétaux »**

### Fraisiers

#### Contexte d'observations

Sites d'observation	
Indre et Loire	Azay sur Indre, Tours, Montlouis sur Loire
Loiret	Olivet, Orléans*2, Coinces, St Jean le Blanc, St Pryvé St Mesmin
Eure et Loir	Barjouville
Cher	Méreau

#### 11 sites d'observation.

Les fraisiers sont en plein champ, les stades varient entre la reprise de végétation et les 1ères floraisons.

### Etat général

Les fraisiers sont en bon état sanitaire. Pensez à bien les nettoyer et enlever tous les feuilles sèches.

## Pomme de terre

### Contexte d'observations

Sites d'observation	
Loiret	Orléans*4, Coinces, St Jean le Blanc, St Pryvé St Mesmin

### 7 sites d'observation.

Les stades varient de la plantation aux premières feuilles.

### Etat général

Bon état général pour le moment.

## Doryphores

### Etat général

En maraîchage professionnel, les premiers doryphores ont été aperçus sur aubergine. Restez vigilant et surveiller vos pommes de terre et aubergines sous vos tunnels.

## Observations diverses

### Contexte d'observations

Sites d'observation	
Indre et Loire	Azay sur Indre, Tours, Montlouis sur Loire
Loiret	Olivet, Orléans*2, Coinces, St Jean le Blanc, St Pryvé St Mesmin
Eure et Loir	Barjouville
Cher	Méreau

Crucifères (chou, navet et radis) : apparition des altises, les chaleurs actuelles leurs sont très favorables : **risque élevé**

Choux : secteurs du Loiret, on observe la présence de nombreuses punaises (*Eurydema ventralis*) mais les dégâts ne sont pas visibles pour le moment. **A surveiller (plus d'infos dans le prochain bulletin).**

Mouches mineuses du poireau (*Phytomyza gymnostoma*) : des piqûres sur ciboulette sont observées sur la plupart des jardins, la mouche mineuse est donc en activité. **Risque élevé sur les alliacées** (oignons, échalotes, ails et poireau).

[Au menu de la prochaine newsletter](#) 

Mouche de la carotte : Le suivi de ce ravageur a redémarré pour le réseau professionnel du BSV Légume. Cette semaine, les premières captures de cette mouche ont eu lieu en région Centre Val de Loire. **Le risque pour ce ravageur est donc modéré.**

[Au menu de la prochaine newsletter](#) 

## Espèces ornementales

### Rosiers

#### Contexte d'observations

Sites d'observation	
<b>Indre et Loire</b>	Azay sur Indre, Montlouis sur Loire, Joué les Tours, Fondettes, Esvres sur Indre
<b>Indre</b>	Châteauroux, Cluis
<b>Loiret</b>	Orléans*5, Fleury les Aubrais, St Jean le Blanc, St Pryvé St Mesmin
<b>Eure et Loir</b>	Barjouville, Châteaudun

#### 16 sites d'observation.

Rosier de plein champ. Le stade dominant est l'apparition des jeunes pousses.

### Pucerons sp.

#### Etat général

Globalement, les pucerons sont encore rares sur la majorité des jardins. Quelques individus isolés sont observés dans l'Eure et Loir et dans le Loiret.

Seul un site, situé à Orléans, nous indique la présence de colonies de pucerons sur plusieurs rosiers.

Quelques auxiliaires ont également été repérés comme les coccinelles et les micro-hyménoptères.

#### Prévision

Le temps estival et globalement sec est favorable aux développements des pucerons.

#### Risque élevé

[Au menu de la prochaine newsletter](#)   

### Divers

#### Etat général

A Fondettes, quelques rosiers subissent des dépérissements sur certaines tiges. La présence de mycélium brun/ gris, faisant penser à du *Botrytis cinerea*, est observée. **Des analyses sont en cours ...**



Photos : E. Lebret – Jardinier amateur. Dépérissement sur tiges de rosiers

## Hortensias

### Contexte d'observations

Sites d'observation	
<b>Indre et Loire</b>	Montlouis sur Loire, Fondettes, Tours
<b>Loiret</b>	Olivet, Orléans*2, St Jean le Blanc, St Pryvé St Mesmin

### 8 sites d'observation.

Apparition des jeunes pousses.

## Limaces

### Etat général

A Montlouis sur Loire et sur quelques secteurs du Loiret, des dégâts de limaces ont été détectés sur le feuillage... **voir paragraphe « tous végétaux »**

## Pourriture grise

### Etat général

La maladie est observée sur 1 seul site à Fondettes.

### Prévision

Le temps estival et globalement sec est défavorable au développement de la maladie.

**Risque faible**

## Buis

### Contexte d'observations

Sites d'observation	
<b>Indre et Loire</b>	Fondettes, Esvres sur Indre, Chambray les Tours, Tours, Montlouis sur Loire
<b>Loiret</b>	Orléans*2
<b>Indre</b>	Azay le Ferron, Bouges
<b>Eure et Loir</b>	Barjouville, Châteaudun

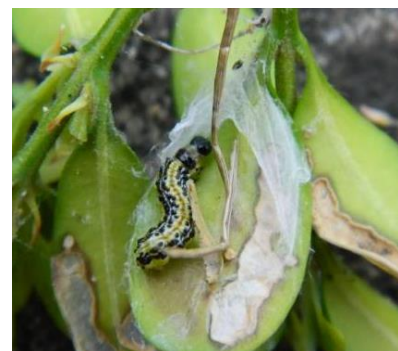
### 10 sites d'observation.

## Pyrale du buis (Cydalima perspectalis).

### Etat général

Les chenilles sont présentes sur la majorité des jardins. Tous les stades sont observés (0.5 à 2.5 cm). Les dégâts sont visibles par endroit avec des feuilles grignotées.

Photo: C. Kruczkowski – Fredon CVL. Détection de jeunes chenilles



### Prévision

L'activité des chenilles s'intensifient avec les conditions estivales que nous connaissons.

**Risque élevé pour le stade chenille**

### Méthodes prophylactiques

- ☒ Rechercher minutieusement les chenilles à l'intérieur de vos buis. Les indices qui trahissent leur présence sont : des feuilles rongées, la présence de déjections (sortes de boulettes vertes ou brunes) et la présence de soies mélangées à des feuilles séchées.
- ☒ Détruire les chenilles manuellement (elles ne sont pas urticantes).



### Piégeage de la pyrale du buis

Afin de suivre l'évolution de ce ravageur, des pièges à phéromones vont être mis progressivement en place dans certains sites infestés du réseau à partir du mois de mai. (Plus de détail dans le prochain bulletin).

[Au menu de la prochaine newsletter](#)



## Chenille processionnaire du pin

### Contexte d'observations

Les informations sont basées sur des observations réalisées par des salariés de collectivités et par des jardiniers amateurs au niveau régional.

### Etat général

Les processions sont toujours en cours. Le printemps est une période favorable aux processions.

Pour plus d'infos sur la biologie de la chenille processionnaire du pin, [se reporter au 1<sup>er</sup> BSV JEVI du 30 mars.](#)

### Prévision

La période des processions peut se prolonger jusqu'au mois de mai.

**Le risque reste très élevé**

### Préconisation

- Pour vous protéger des processions de chenilles, vous pouvez encore placer des écopièges sur vos arbres.
- Certains oiseaux comme les mésanges sont de gros consommateurs de chenilles. Pensez à installer des nichoirs.

*Prochain bulletin semaine 20 –  
vendredi 18 mai*