

sommaire

EN BREF

Petits fruits : *Drosophila suzukii* est toujours là !!!

Chou : attention aux chenilles !

Pyrale du buis : vol toujours en cours, ne relâchez pas la pression sur les chenilles

Dernier bulletin de la saison, merci à tous !

Composition du réseau d'observation	2
Site internet : Jardiner Autrement	2
Arbres fruitiers.....	3
Tous fruitiers	3
Pommier, poirier et cognassier	3
Petits fruits	6
Vigne	6
Noyer	7
Légumes	8
Tous légumes.....	8
Salades	8
Tomate	8
Courgette	9
Chou	10
Poireau	10
Espèces ornementales	12
Rosiers	12
Buis.....	12
Chenille processionnaire du pin	14

Composition du réseau d'observation

Le réseau d'observation 2018 de la filière JEVI (Jardins, Espaces Végétalisés et Infrastructures) est constitué d'observateurs volontaires et bénévoles. Ils effectuent et effectueront leurs observations pour donner matière à un bulletin de surveillance épidémiologique d'un volet de la filière JEVI : **les Jardins d'amateurs (JA)**.

A ce jour, plus d'une quarantaine d'observateurs jardiniers ont rejoint le réseau et assurent des observations sur le territoire de la région Centre Val de Loire.

La rédaction de ce BSV est assurée conjointement par :

- ☒ Marie-Pierre Dufresne mp.dufresne@fredon-centre.com pour le volet arbres fruitiers.
- ☒ Cyril Kruczkowski cyril.kruczkowski@fredon-centre.com pour les volets légumes et ornements.

- *Pour s'abonner gratuitement au bulletin : <http://bsv.centre.chambagri.fr/>*
- *Pour rejoindre le réseau des observateurs ou pour toutes informations, contacter l'animateur filière Cyril Kruczkowski*

par téléphone : 02 47 66 27 66 ou par mail cyril.kruczkowski@fredon-centre.com

Site internet : Jardiner Autrement

Un site internet réunit les références et connaissances disponibles pour sensibiliser les Jardiniers amateurs et leur permettre de faire évoluer leurs pratiques vers une réduction de l'utilisation des produits phytosanitaires.

Vous pouvez accéder à ce site via le lien sur www.jardiner-autrement.fr/.

Arbres fruitiers

Tous fruitiers

Frelons et guêpes

Etat général

En cette période de cueillette, beaucoup d'entre vous se plaignent de la présence sur les fruits de nombreux frelons (frelons européens et frelons asiatiques) et guêpes. Leur présence s'accompagne souvent du développement de moniliose qui rend le fruit totalement inconsommable. Prenez garde à ne pas vous faire piquer !

Coup de soleil et sécheresse

Etat général

Très peu de pluie enregistrée depuis notre dernier bulletin en région Centre-Val de Loire : les arbres ont soif ! Le feuillage prend un port caractéristique : perte de tonicité et port tombant du feuillage en fin de journée, folletage sur certains arbres fruitiers comme les poiriers. On constate notamment sur prunier une chute précoce des feuilles. Les fruits également sont marqués par un arrêt de croissance et par des « coups de soleil » qui brûlent les tissus en surface.

Acariens

Etat général

La présence de nombreux acariens aggrave la chute précoce des feuilles liée à la sécheresse. On observe un aspect plombé ou argenté du feuillage. Les températures élevées de cet été ont été très favorables à la prolifération des acariens.

Selon les situations, les responsables sont :

- ✓ des acariens tisserands jaunes (*Tetranychus urticae* – femelle de 0.4mm) ayant la particularité de tisser de nombreuses toiles,
- ✓ des acariens rouges (*Panonychus ulmi* – femelle de 0.4mm)
- ✓ des phytoptes libres (acariens microscopiques non visibles à l'œil nu).

Mesures prophylactiques et méthodes alternatives

Préserver les auxiliaires : ce sont nos meilleurs alliés contre les acariens.

Pommier, poirier et cognassier

Contexte d'observations

Communes d'observation	
Indre et Loire	St Cyr sur Loire, St Laurent de Lin, Loches
Loiret	Coinces, Orléans, La Ferté St Aubin, St Benoit sur Loire
Eure et Loir	Barjouville
Loir et Cher	Blois

9 sites d'observation.

Les observations ont lieu dans des jardins et dans des vergers amateurs.

Carpocapses du pommier et du poirier

Etat général

Le deuxième vol de ce lépidoptère s'achève. Les conditions climatiques ont été très favorables aux pontes et au développement des œufs : de très nombreux dégâts sont signalés sur fruits. On constate encore des « piqûres » récentes de jeunes larves sur les fruits non récoltés.



Dégâts externes de carpocapse sur pomme

Déjection visible à la sortie du trou
Photo : M. Klimkowicz - FREDON CVL



Dégâts internes de carpocapse sur pomme

Galerie encombrée de déjection. La chenille a atteint une loge de pépins.
Photo : M. Klimkowicz - FREDON CVL

Méthodes alternatives

[Au menu de la prochaine newsletter](#)



Autres symptômes régulièrement observés sur pommes et poires

- **Les morsures de noctuelles :** morsures plus ou moins profondes sur fruits avec formation d'un tissu cicatriciel et parfois des déformations.








Morsures de noctuelle
Photo: FREDON CVL

- **Les morsures de tordeuses de la pelure :** morsures superficielles des fruits sans déformation et parfois sans formation liégeuse.



Morsures récentes de tordeuses de la pelure
Photo: FREDON CVL

<ul style="list-style-type: none">• Les morsures liégeuses en sillon typique des hoplocampes. Les attaques précoces d'hoplocampes provoquent la chute des jeunes fruits.	 <p>Morsures en sillon d'hoplocampe Photo: FREDON CVL</p>
<ul style="list-style-type: none">• Les piqûres de punaises : responsables de l'aspect bosselé des fruits atteints. La chair des poires, sous la piqûre, se lignifie et devient « pierreuse ». La piqûre provoque une cuvette avec un méplat dans le fond.	 <p>Dégâts de punaises cuvette avec méplat au fond. Photo : FREDON CVL</p>
<ul style="list-style-type: none">• Les piqûres de rhynchite : ces charançons piquent les fruits de diverses rosacées fruitières (prunier, pêcher, cerisier, pommier et poirier ...) pour se nourrir et pour pondre. Ces piqûres superficielles sont entourées d'une zone liégeuse. Les attaques précoces de rhynchites provoquent la chute des jeunes fruits.	 <p>Piqûres liégeuses de rhynchites Photo : FREDON CVL</p>
<ul style="list-style-type: none">• La moniliose : Développement d'une tache brune arrondie, souvent centrée sur un point d'infection.	 <p>Moniliose sur prune (coussinets bruns concentriques) Photo : J. Chabault</p>
<ul style="list-style-type: none">• La tavelure : des taches noires apparaissent sur les fruits. Elles évoluent en croûtes liégeuses pouvant entraîner des déformations et des craquelures plus ou moins profondes.	 <p>Tavelure sur fruits Photo : FREDON CVL</p>

Petits fruits

Contexte d'observations

Résultats issus des suivis de l'évolution des populations de *D.suzukii* réalisés dans le cadre des BSV professionnels légumes pour la prévention des risques sur fraises (suivi de population dans les haies et dans les parcelles en production de fraises).

Drosophila suzukii

Etat général

Les populations de *D. suzukii* restent importantes notamment dans les haies et les femelles pondent encore sur les fraises et framboises remontantes.

Prévision

Les conditions restent favorables : les populations de *D.suzukii* devraient se maintenir tant que les fruits rouges sont présents.



Mesures prophylactiques et méthodes alternatives

[Au menu de la prochaine newsletter](#)



Larves de *D. suzukii* dans une framboise.
Photo : P. Boisson

Il est **très important** de privilégier les mesures **préventives** telles que la destruction des fruits atteints dans des sacs hermétiques pour limiter le développement des ravageurs (attention, *D.suzukii* peut terminer son cycle dans les fruits laissés au sol ou sur les tas de compost).

Vigne

Contexte d'observations

Communes d'observation	
Indre et Loire	Artannes sur Indre, Joué les Tours, Loches
Loiret	Orléans (x2), St Jean le Blanc
Eure et Loir	Barjouville

7 sites d'observation.

Les observations ont lieu dans des jardins amateurs.

Mildiou et oïdium de la vigne

Etat général

Les situations sont variables selon les sites, les cépages et les interventions réalisées. Pour la plupart des jardiniers du réseau, c'est une belle année, avec des grappes bien saines. Mais dans certaines situations, sur des cépages particulièrement sensibles, le mildiou ou l'oïdium ont totalement détruit les grappes.



Mildiou de la vigne sur grappe ou Rot brun

Brunissement des grains plus ou moins violacés, présence d'une dépression assez marquée à la surface de certains grains.

Photos INRA



Noyer

Contexte d'observations

Communes d'observation

Indre et Loire	Saint Laurent de lin, Saint Cyr sur Loire, Artannes sur Indre
-----------------------	---

3 sites d'observation.

Les observations ont lieu dans un jardin amateur.

Mouche du brou de la noix (*Rhagoletis completa*)

Etat général

Des cas d'attaques de mouches du brou de la noix sont signalés en Indre et Loire. Les premiers fruits tombés présentent des parties charnues du fruit (le brou) noircies et en partie décomposées. On observe, à l'intérieur de la partie noire du brou, des asticots jaunâtres. (plus de précisions dans le BSV JEVI n°7 sem 34).

Attention : Les signes d'infestation peuvent être confondus avec ceux de la bactériose. Cette maladie s'attaque en premier lieu au feuillage qui présente des taches jaunâtres diffuses dans un premier temps.



Brou noirci et larves de mouche du brou de la noix

Photo J. Chabault

Mesures prophylactiques et méthodes alternatives

Les mouches sont attirées par le jaune. Les pièges jaunes installés dans l'arbre, dès la fin du printemps, permettent de capturer les premiers insectes arrivés avant la ponte dans les fruits. Pour maîtriser la population de ce ravageur en capturant un maximum d'adultes, vous pouvez installer plusieurs pièges répartis dans l'arbre.... A prévoir pour juin 2019 !

Légumes

Tous légumes

Sécheresse et chaleur

Etat général

Les légumes et autres végétaux ont bien souffert des conditions météorologiques très chaudes et sèches de ces derniers mois ; l'arrosage était indispensable pour maintenir le « bon » développement des cultures.

Les chaleurs sont toujours présentes et le manque d'eau se fait encore sentir dans les jardins de la région. En attendant la pluie, l'arrivée de l'automne avec ses nuits plus fraîches et les quelques rosées matinales atténuent quelque peu les effets de la sécheresse et les plantes supportent mieux ces conditions estivales.

Salades

Contexte d'observations

9 sites d'observation

Indre et Loire	Tours, Montlouis sur Loire
Eure et Loir	Barjouville, Champrond en Gâtines
Cher	Méreau
Indre	Cluis
Loiret	St Jean Le Blanc, Orléans, St Jean de la Ruelle

Les stades varient du semis à la récolte.

Etat général

Absence de maladies cryptogamiques. Encore quelques signalements de montaison sur des variétés de salades sensibles aux trop fortes températures.

A part cela, la culture est en bon état sanitaire, à condition d'arroser régulièrement vos plantes.

Tomate

Contexte d'observations

15 sites d'observation

Loiret	Fleury les Aubrais, Coinces, St Jean Le Blanc, Orléans*2, St Jean de la Ruelle
Cher	Méreau
Indre et Loire	Azay sur Indre, Montlouis sur Loire, Tours, Chambray les Tours, La Riche
Loir et Cher	Viévy le Rayé, Blois
Eure et Loir	Barjouville

Stade : fin de récolte

Etat général

Les récoltes ont été mitigées mais globalement satisfaisantes. Malgré l'absence de maladies comme le mildiou, les conditions climatiques ont été trop chaudes même pour les tomates et ont pénalisé les rendements : les trop fortes températures, le manque d'eau et l'ensoleillement très important ont provoqué des dégâts physiologiques importants sur certaines variétés de tomates :

- Des brûlures sur fruit (coup de soleil)

- Du cul noir sur fruit sur certaines variétés comme les andines ou cornues (manque d'eau)
- Petits calibres de fruit (manque d'eau)
- Mauvaise nouaison du fruit et avortement des fleurs (manque d'eau et chaleur)

Mildiou

Etat général

Quelques rares contaminations sont actuellement observées sur certains jardins comme à Montlouis sur Loire mais globalement, ce champignon a été très discret cette année pour le plus grand bonheur des jardiniers.

Courgette

Contexte d'observations

10 sites d'observation	
Loiret	Fleury les Aubrais, Coinces, St Jean Le Blanc, Orléans, St Jean de la Ruelle
Eure et Loir	Barjouville
Indre et Loire	Veigné, Montlouis sur Loire, Tours
Loir et Cher	Blois

Stade : récolte / fin de récolte

Oïdium

Etat général

L'oïdium continue de se propager sur la plupart des jardins. Certaines parcelles sont complètement infestées et ne produisent plus de fruit.

Éléments de reconnaissance et biologie du champignon

Le champignon attaque surtout les feuilles, du début de l'été au début de l'automne. De nombreuses petites taches blanches et poudreuses s'étendent jusqu'à recouvrir toute la surface des feuilles, sur les deux faces. La végétation des plantes contaminées est ralentie et les feuilles se dessèchent rapidement. En conditions chaudes (23-26 °C) et sèches, les tiges et les pétioles sont également touchés et leur développement peut être arrêté.

La maladie se propage essentiellement par le vent qui déplace les spores d'une plante à l'autre et se conserve l'hiver dans les débris végétaux laissés au sol.



Photo: Paul BOISSON - Jardinier. Taches d'oïdium sur courgette

Prévision

Risque élevé. Les nuits plus fraîches sont favorables à son développement.

Méthodes alternatives

- Supprimer les parties les plus oïdiées.

Chou

Contexte d'observations

10 sites d'observation

Loiret	Coinces, Fleury les Aubrais, St Jean Le Blanc, Orléans, St Jean de la Ruelle
Eure et Loir	Barjouville, Champrond en Gâtines
Indre et Loire	Montlouis sur Loire, Tours
Cher	Méreau

Stade : grossissement

Altises

Etat général

Elles sont en régression sur l'ensemble des jardins. On ne retrouve que quelques individus par plante (entre 1 et 5). Elles ne devraient plus poser de problème avec l'arrivée de l'automne, synonyme de nuits plus fraîches et humides.

Prévision

L'activité des altises devraient s'estomper, **le risque devient faible**

Punaises phytophages

Etat général

Quelques jardiniers nous signalent encore la présence de punaises type *Eurydema*...

Piérides du chou et de la rave

Etat général

Les papillons blancs de piérides sont observés dans de nombreux jardins (Montlouis sur Loire, Champrond en Gâtines, Fleury les Aubrais ...). Les premières chenilles commencent à être observées.

Prévision

Les vols de ces papillons sont en cours et va se poursuivre, **les risques de pontes et de chenilles sont élevés**

Méthodes alternatives et préconisations

[Au menu de la prochaine newsletter](#)



Poireau

Contexte d'observations

7 sites d'observation

Loiret	Coinces, St Jean Le Blanc, Orléans, St Jean de la Ruelle
Cher	Méreau
Indre et Loire	Montlouis sur Loire, Tours

Stade : grossissement

Mouche mineuse du poireau (*Phytomyza gymnostoma*)

Etat général

Le suivi de ce ravageur a redémarré sur le réseau professionnel du BSV Légume. Actuellement quelques piqûres ont été signalées sur des pots de ciboulettes mais l'activité ne semble pas encore généralisée. En effet, de nombreux sites ne présentent pas encore de piqûre.

Prévision

Le risque est modéré, le vol devrait se confirmer dans les prochains jours.

Comment surveiller le vol de la mouche mineuse du poireau ?

Le suivi de la mouche mineuse du poireau est réalisé sur une plante indicatrice (ciboulette) et consiste à détecter les piqûres de nutrition de cette mouche.

Avant de pondre leurs œufs, les mouches vont rapidement s'alimenter sur les alliées et notamment sur la ciboulette qui est très attractive. Des pots de ciboulettes sont disposés sur plusieurs sites de la région. Les observations consistent à rechercher plusieurs fois par semaine, les piqûres de nutrition sur les nouveaux brins de ciboulette.

Ces piqûres sont très caractéristiques : **il s'agit de petits points blancs alignés verticalement.**



Photo: Marie-Pierre Dufresne - FREDON
CVL. Piqûre de nutrition

Ainsi, dès que les premières piqûres sont observées sur les

feuilles de ciboulette, on en déduit que le vol est en cours et que la ponte est imminente. **N'hésitez donc pas à planter des ciboulettes à proximité de votre jardin et à observer plusieurs fois par semaine, la présence ou non de piqûres.**

Méthodes alternatives

[Au menu de la prochaine newsletter](#)



Espèces ornementales

Rosiers

Contexte d'observations

Sites d'observation	
Indre et Loire	Azay sur Indre, Montlouis sur Loire, Fondettes, Tours
Eure et Loir	Barjouville, Châteaudun
Loiret	Fleury les Aubrais, Coinces, St Jean Le Blanc, Orléans*2, St Jean de la Ruelle
Indre	Châteauroux, Cluis

14 sites d'observation.

Rosiers de plein champ. Les stades varient de bouton floral à fin de floraison.

Pucerons sp.

Etat général

Aucune colonie de puceron détectée dans les jardins du réseau.

Prévision

Risque nul

Maladies cryptogamiques

- Rouille : 1 seule détection récente à Fleury les Aubrais sur de nouvelles pousses.
- Maladie des taches noires : observée dans de nombreux jardins et avec de gros dégâts sur le feuillage sur certaines variétés sensibles. Néanmoins, quelques sites comme à Coinces sont épargnés par la maladie.
- Oïdium : Quelques rares signalements à déplorer dans l'Orléanais.

Prévision

Risque modéré

Surveiller vos variétés sensibles

Buis

Contexte d'observations

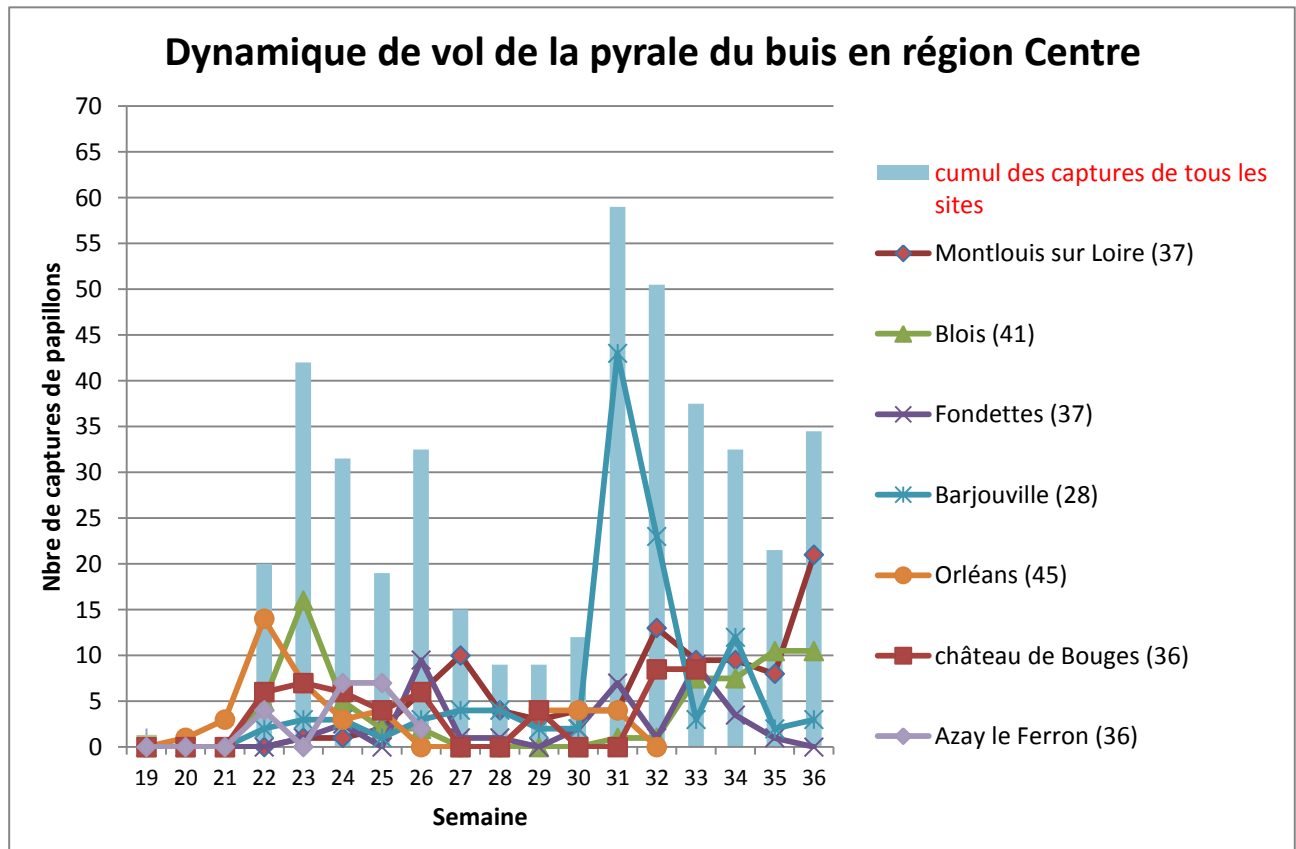
Sites d'observation	
Indre et Loire	Fondettes, Montlouis sur Loire, Tours, Chambray les Tours
Loiret	Orléans
Indre	Azay le Ferron, Bouges
Eure et Loir	Barjouville, Châteaudun
Cher	Méreau
Loir et Cher	Blois

11 sites d'observation.

Piégeage du papillon de la pyrale du buis (*Cydalima perspectalis*).

Situation du réseau de piégeage 2018

Les pièges à phéromone ont été positionnés dans plusieurs jardins amateurs volontaires. Le comptage des papillons est assuré chaque semaine.



Etat général

Les captures se poursuivent sur la plupart des sites de piégeage. Depuis la mi-août (semaine 32), le nombre de papillons piégés oscille entre 0 et 13 captures par site. Néanmoins, un pic de 21 papillons a été comptabilisé à Montlouis sur Loire la semaine dernière.

L'activité de vol devrait se poursuivre en septembre au vue des conditions climatiques plutôt favorables au ravageur.

Chenille de pyrale du buis (*Cydalima perspectalis*).

Des chenilles sont toujours observées et les dégâts sont visibles dans certains jardins. Il faut rester vigilant car le vol de la pyrale est toujours en cours.

Prévision

Risque élevé pour le stade papillon, ponte et chenille

Méthodes alternatives et préconisations

[Au menu de la prochaine newsletter](#)



Chenille processionnaire du pin

Contexte d'observations

Les informations sont basées sur des observations réalisées par des salariés de collectivités et par des jardiniers amateurs au niveau régional.

Prévision

Des captures de papillons subsistent encore à Fondettes et Châteaudun mais aucun papillon piégé à Champrond en Gâtines.

Le vol est toujours en cours mais la tendance est à la baisse, le risque est faible

*C'était le dernier bulletin de la saison 2018.
Comme chaque année, mille mercis aux observateurs jardiniers
pour leurs observations venant de toute la région Centre Val de
Loire et sans qui ce bulletin ne saurait exister!*

Cyril Kruczkowski et Marie Pierre Dufresne

Directeur de publication : Jean-Pierre LEVEILLARD, Président de la Chambre régionale d'agriculture du Centre-Val de Loire
13 avenue des Droits de l'Homme - 45921 ORLEANS

Ce bulletin est produit à partir d'observations ponctuelles. Il donne une tendance de la situation sanitaire régionale, qui ne peut pas être transposée telle quelle à la parcelle. La Chambre régionale d'agriculture du Centre dégage donc toute responsabilité quant aux décisions prises par les agriculteurs pour la protection de leurs cultures

Action pilotée par le Ministère chargé de l'agriculture avec l'appui financier de l'ONEMA, par les crédits issus de la redevance pour pollution diffuses attribués au financement du plan Ecophyto 2018