

LE RESEAU 2018

Ce BSV met fin à la campagne d'observation 2018 en raison du début des récoltes le 17 septembre sur l'ensemble des sites industriels de la région Centre-Val de Loire.

Cette campagne a été marquée par :

- Les précipitations printanières excessives qui ont **retardé les semis** (retard de 15 jours)
- La **sécheresse estivale** très marquée avec un impact très négatif dans les parcelles non irriguées (moins 30 à moins 40%)
- L'apparition très **précoce et une pression constante** de la cercosporiose à l'ensemble de la région Centre-Val de Loire. Le **contrôle insuffisant** de cette maladie est très impactant pour le potentiel des parcelles récoltées à partir d'octobre.

Etat général

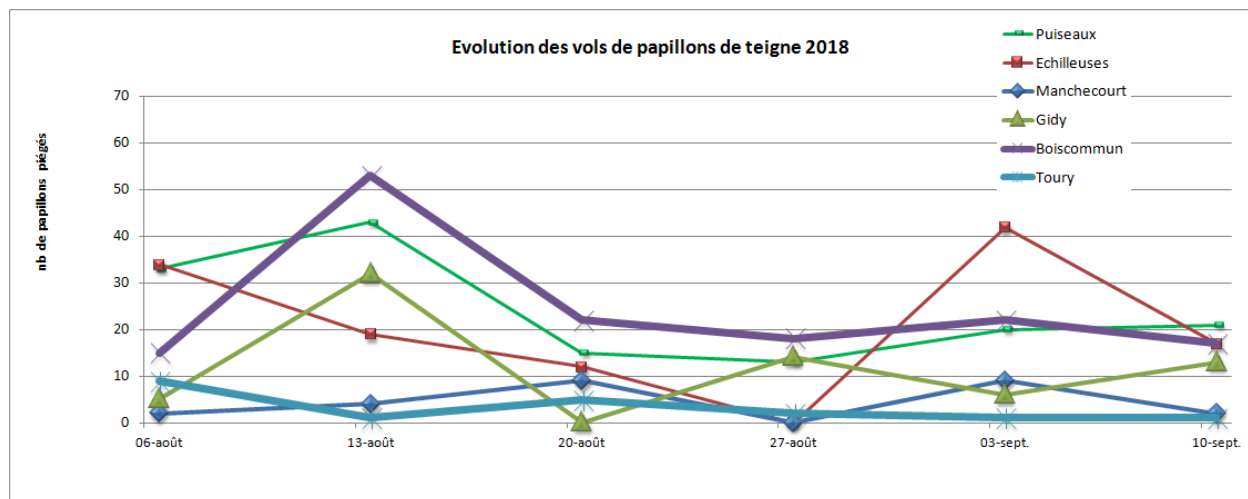
Cette semaine, **16 parcelles sur les 26** du réseau font l'objet d'au moins une observation.

NUISIBLES ET PARASITES

TEIGNES

Contexte d'observations

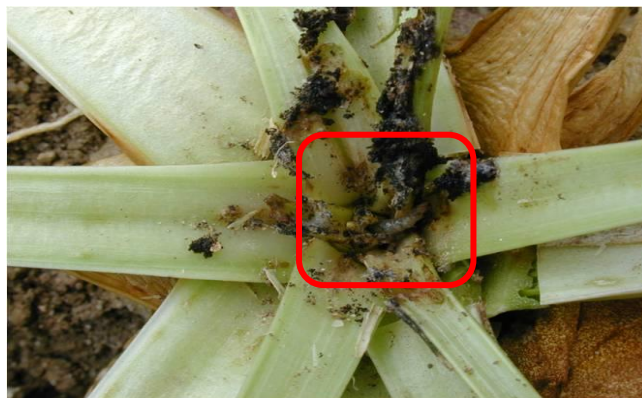
Sur les 6 sites renseignés, l'évolution des vols diffère selon les secteurs. Il y a une forte baisse à Echilleuses et Manchecourt, à l'inverse de Gidy où les vols de papillons augmentent. L'augmentation des vols se poursuit aussi à Puiseaux. A Boiscommun, les vols de papillons sont en stagnation et à Toury, un seul papillon a été piégé.

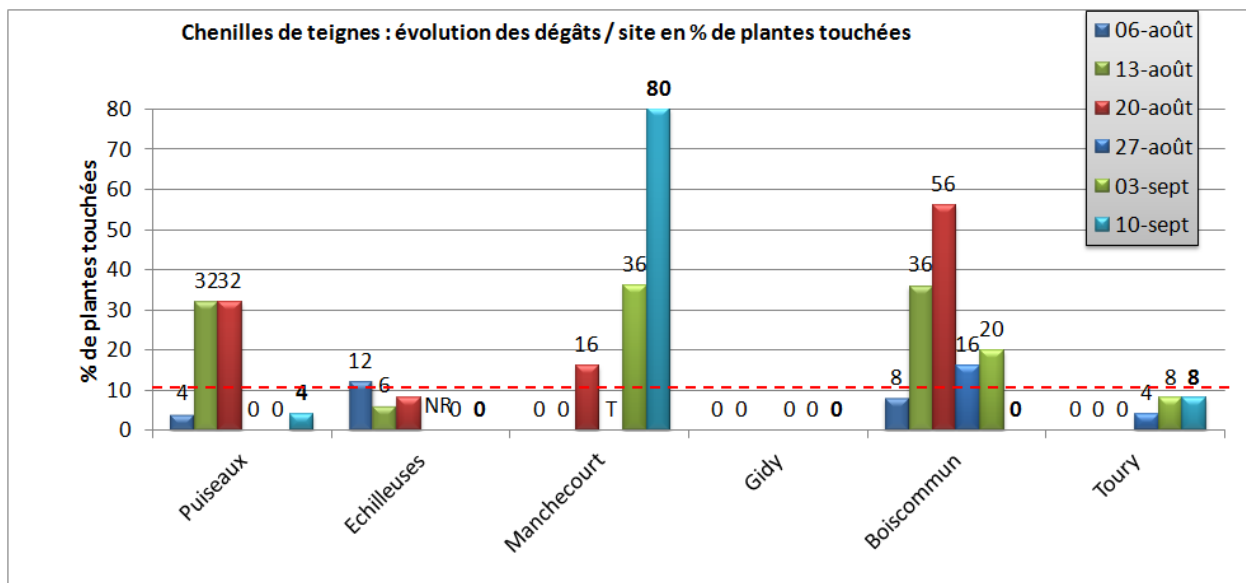


Seuil de sensibilité

Le seuil est atteint lorsque **10% des plantes sont touchées par des dégâts de chenilles**.

Comme illustré ici, l'observation des chenilles n'est pas facile. Il est nécessaire de bien écarter les feuilles du cœur pour les observer. Ces dernières creusent le collet de la betterave pour s'y dissimuler.



Observations de la semaine :

Cette semaine, forte augmentation du nombre de chenilles à Manchecourt. En revanche peu d'évolution pour les autres sites.

RHYSOPUS

Des symptômes de rhizopus ont été observés cette semaine sur quelques betteraves isolées. Ils se caractérisent par un bouquet foliaire fané et une pourriture molle au cœur de la racine. Les conditions caniculaires avec plusieurs jours consécutifs à des températures supérieures à 35°C favorisent son développement.

MALADIES DU FEUILLAGE**CERCOSPORIOSE / OÏDIUM / RAMULARIOSE / ROUILLE**

Des seuils de déclenchement des interventions pour chaque maladie ont été établis par l'ITB pour minimiser les pertes de rendement et la dissémination des champignons.

Ces seuils sont de :

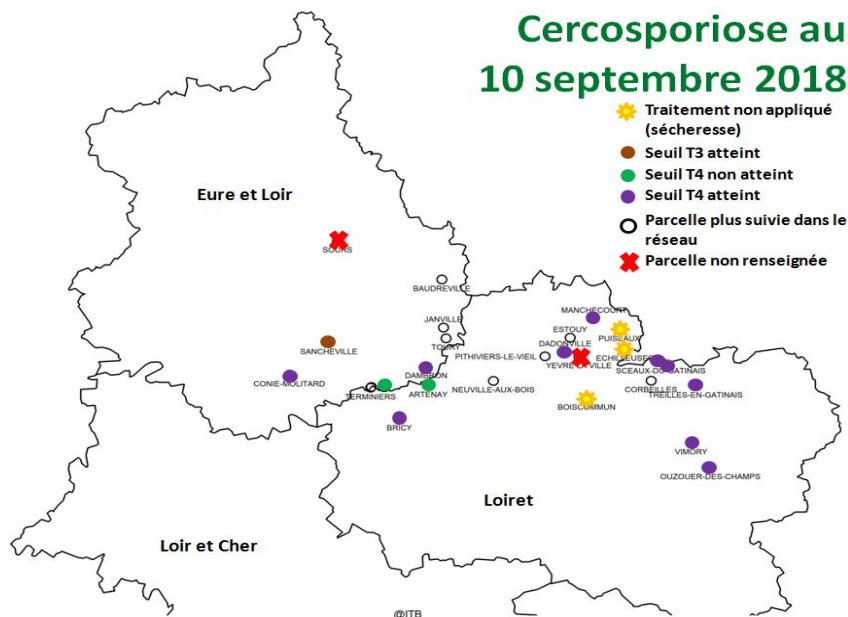
Maladies	Régions	T2	T3
Début de protection avant le 15 août			
Oïdium	Toutes régions	30 %	30 %
Rouille	Toutes régions	40 %	40 %
Ramulariose	Toutes régions	20 %	25 %
Cercosporiose	Toutes régions	20 %	25 %

CERCOSPORIOSE



Sur 16 parcelles renseignées :

- 13 % atteignent le **seuil de nuisibilité T2**
- 13 % atteignent le **seuil de nuisibilité T3**
- 13 % n'atteignent pas le **seuil de nuisibilité du T4**
- 63 % atteignent le **seuil de nuisibilité T4**



La pression cercosporiose est toujours très élevée. La majorité des parcelles atteignent le seuil du T4. En **cultures sèches**, l'évolution est stoppée par le stress hydrique qui s'intensifie. Deux parcelles du réseau n'ont pas été renseignées.

La décision de renouveler une dernière intervention est à raisonner en fonction de la date de récolte prévue.

	Date récolte prévue	Date préconisée d'arrêt des traitements	
		Variété peu sensible	Variété sensible à très sensible
Rouille Oïdium	Avant mi- octobre	mi-août	fin août
	Après mi-octobre	fin août	
Cercosporiose	Avant mi- octobre	fin août	1 ^{ère} décade de septembre
	Après mi-octobre	1 ^{ère} décade de septembre	

ROUILLE, RAMULARIOSE ET OÏDIUM



La rouille et l'oïdium n'ont été observés sur un seul site avec respectivement 41 % et 1 % de feuilles atteintes.

RHIZOMANIE

Contexte d'observations

Les symptômes sont bien visibles **depuis plusieurs semaines** : des zones de parcelles ou des plantes isolées flétrissent, leur pivot est atrophié et lignifié de couleur brune, ceci indépendamment de l'état hydrique des sols.



Symptômes de rhizomanie **sur racines et feuilles** au 10 juillet 2018 :
Flétrissement et jaunissement des plantes touchées puis lignification et destruction du pivot.
Avec pour conséquence un **défaut d'alimentation** et apparition de **carences induites** en éléments minéraux (azote, magnésie....)

Le choix de variétés très résistantes à la rhizomanie doit permettre de limiter l'impact sur le rendement dans les zones à risques.

Il **est essentiel** de bien identifier les **nouvelles situations** susceptibles d'apparaître en dehors des zones historiques afin d'adapter le choix variétal pour les rotations futures.

N'hésitez pas à contacter votre délégation ITB Centre Val de Loire durant la période estivale **pour un diagnostic dans l'une ou l'autre de vos parcelles concernées.**

Retrouvez des informations sur les adventices en lisant le

« **BSV Adventices** »

www.centre-valde Loire.chambres-agriculture.fr/agroenvironnement/sbt/bulletin-de-sante-du-vegetal/bsv-adventices/



Abonnez-vous **gratuitement**
aux BSV de la région Centre
<http://bsv.centre.chambagri.fr>



Directeur de publication : Jean-Pierre LEVEILLARD, Président de la Chambre régionale d'agriculture Centre Val de Loire
13 avenue des Droits de l'Homme - 45921 ORLEANS

Ce bulletin est produit à partir d'observations ponctuelles. Il donne une tendance de la situation sanitaire régionale, qui ne peut pas être transposée telle quelle à la parcelle. La Chambre régionale d'agriculture Centre Val de Loire dégage donc toute responsabilité quant aux décisions prises par les agriculteurs pour la protection de leurs cultures.

Action pilotée par les Ministères chargés de l'agriculture et de l'écologie avec l'appui financier de l'agence française de la biodiversité, par les crédits issus de la redevance pour pollution diffuses attribués au financement du plan Ecophyto 2.

