

Viticulture

Les structures partenaires dans la réalisation des observations nécessaires à l'élaboration du Bulletin de santé du végétal Viticulture région Centre sont les suivantes :

CDA 41, CDA 37, CRAC, SICAVAC, IFV Val de Loire Centre, FREDON, Ax'VIGNE, PhytoService, Soufflet Vigne, Vitagri, COPAC, Renaud SA, LVVD, Syndicats AOC Coteaux du Vendômois, Cave des Coteaux du Vendômois, Cave Robert et Marcel, Cave des Producteurs de Vouvray, Agri Négoce, Viti Négoce.

Ce qu'il faut retenir actuellement :

- **Climatologie** : Toujours chaud pour les jours à venir....
- **Stade phénologique moyen** : Le développement de végétation évolue toujours aussi rapidement. Nous sommes au stade « Fermeture de la grappe » pour tous les cépages
- **Mildiou** : Le risque reste élevé et présence de Rot Brun
- **Black Rot** : Quasiment aucun symptôme toujours actuellement
- **Oïdium** : Le risque se stabilise sensiblement
- **Botrytis** : Le risque augmente actuellement notamment en situation de vigueur forte
- **Esca / BDA** : Des symptômes maintenant bien visibles
- **Tordeuses** : Le vol de 2^{ème} génération est terminé. 1^{ères} pontes observées mais limitées
- **Cicadelles vertes** : Encore peu de larves détectées hormis dans les enherbements
- **Erinose** : De nouveaux symptômes

Semaine n°28

Nombre de parcelles suivies : 55

Climatologie

	Chinon 37	Vouvray 37	Touraine 41	Cheverny 41	Sancerre « Les Marnes »	Quincy 18
Du 01 au 09/07/18	26.2	58.1	67.2	67.8	29.8	68.5

Commentaires

Sur la partie centrale du vignoble, une pluviométrie très élevée depuis le début du mois correspondant à la pluviométrie d'un mois de pluie

Une moyenne des températures très élevée sur les 9ers jours à +3.5°C par rapport à la moyenne sur 30 ans

Aléas climatiques : Des pluies orageuses ces derniers jours parfois élevées (30 à 50 mm)

Stades phénologiques de la vigne

Les conditions climatiques actuelles sont toujours favorables au développement de la vigne.

Situation au 10/07/18	Parcelles les plus tardives	Stades moyens	Parcelles les plus précoces
Chardonnay	L 33 « Fermeture »	L 33 « Fermeture »	L 33 « Fermeture »
Chenin	L 33 « Fermeture »	L 33 « Fermeture »	L 33 « Fermeture »
Sauvignon	L 33 « Fermeture »	L 33 « Fermeture »	L 33 « Fermeture »
Cabernet	L 33 « Fermeture »	L 33 « Fermeture »	L 33 « Fermeture »
Pinot Noir	L 33 « Fermeture »	L 33 « Fermeture »	L 33 « Fermeture »
Gamay	L 33 « Fermeture »	L 33 « Fermeture »	L 33 « Fermeture »
Cot	L 33 « Fermeture »	L 33 « Fermeture »	L 33 « Fermeture »

Sauvignon 41
L 33 « Fermeture »



Badier Michel – 09.07.18

Chenin 41
L 33 « Fermeture »



Commentaires :

Globalement, l'ensemble des cépages se trouve **L 33** « Fermeture ».

Le BSV et vos observations

Dans le cadre du BSV, nous faisons une analyse générale de la situation sanitaire sur l'ensemble des vignobles du Centre Val de Loire. Nous vous invitons à contrôler en complément de nos observations, vos parcelles pour évaluer l'état sanitaire de votre vignoble.

Note technique commune gestion de la résistance 2018 des maladies de la vigne Mildiou, Oïdium, Pourriture grise



Les champignons responsables du Mildiou, de l'Oïdium et du Botrytis sur vigne sont exposés à des risques de résistance vis-à-vis de plusieurs familles de produits phytosanitaires. Pour plus d'informations, vous pouvez consulter la note commune de gestion de la résistance 2018.

https://centre-valdeloire.chambres-agriculture.fr/fileadmin/user_upload/Centre-Val-de-Loire/122_Inst-Centre-Val-de-Loire/Agro_environnement/SBT/BSV_Viticulture/Campagne_2018/Note_technique_commune_Vigne_2018_validee.pdf

Potentiel Système et Modélisation

Nous avons à notre disposition 3 hypothèses météorologiques H1, H2 et H3 pour la modélisation des risques. Dans notre analyse du seuil indicatif du risque, nous travaillons toujours avec l'**hypothèse H2** étant donné que H1 et H3 n'ont que « 10% de chance » d'être dépassées et constituent une limite à la zone d'incertitude due à la prévision météorologique

Mildiou

Les observations

Les attaques sur feuille et sur grappe depuis le 20 juin n'ont pas cessé d'augmenter et de progresser dans certaines situations (Chinon, St Nicolas, 41, 18 ...). En début de semaine dernière et encore actuellement, des nouveaux symptômes sont à nouveau apparus et parfois de façon importante et même sur grappes. Les températures élevées et l'humidité de ces derniers jours n'ont permis de sécher le mildiou sur certaines de ces parcelles très atteintes et on observe du Rot brun depuis plusieurs jours.

⇒ des parcelles réseau

- 85 % des parcelles traitées présentent des symptômes sur feuilles. L'évolution s'est stabilisée depuis 10 jours.
 - La fréquence sur feuilles et encore plus sur grappes reste sur ces parcelles encore relativement faible. Il y a cependant quelques situations avec des parcelles à plus de 50 % de souches touchées même si l'intensité reste faible.
 - Les symptômes sur grappes sont extrêmement limités et près de 50 % des parcelles restent indemnes.

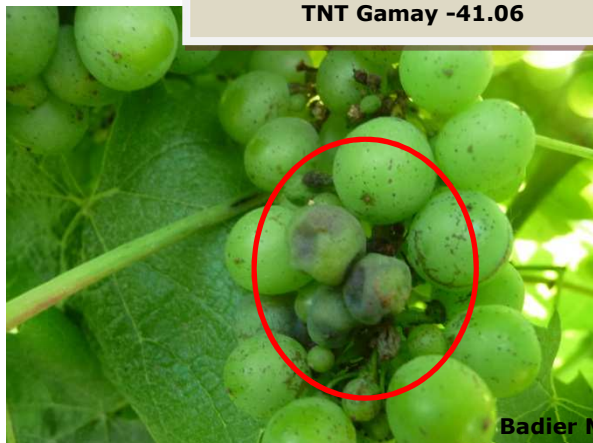
⇒ des témoins non traités au vignoble

- Tous les TNT présentent des symptômes sur feuilles avec des intensités élevées
- + 75 % de TNT ont déjà plus de 40 % de feuilles atteintes/ cep
- Tous les TNT présentent maintenant des symptômes sur grappes
- + 70 % de TNT ont déjà plus de 40 % de grappes atteintes/ cep

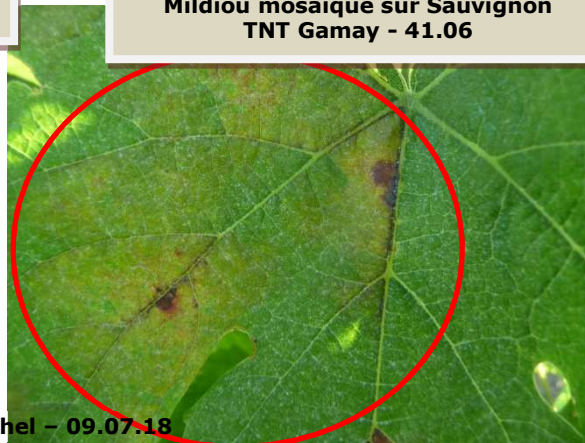
Parcelles hors réseau : Les symptômes sont également bien visibles depuis la mi-juin. Ces symptômes sont visibles sur feuilles et sur grappes et sur l'ensemble des zones viticoles.

Rappel : A partir du stade fermeture de la grappe, les grappes deviennent moins sensibles au mildiou

Mildiou sur grappe Rot Brun
TNT Gamay -41.06



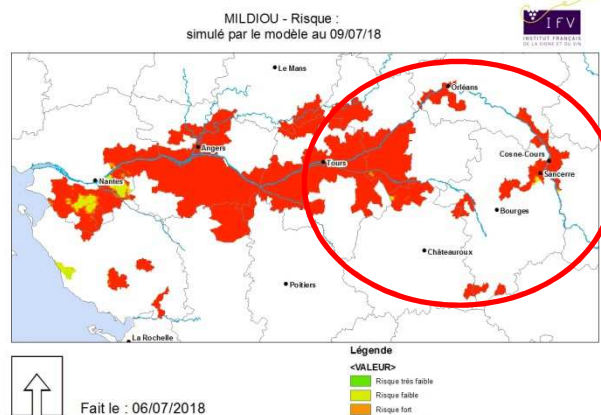
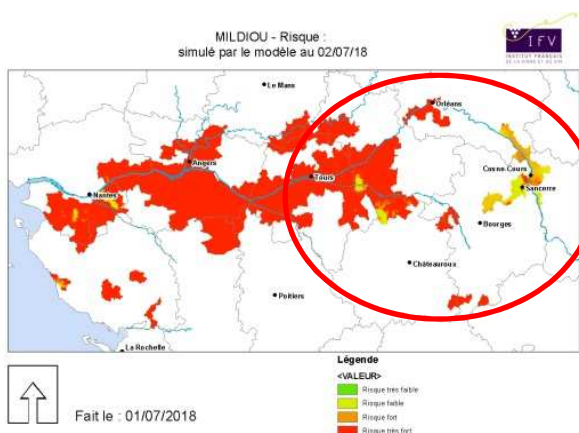
Mildiou mosaïque sur Sauvignon
TNT Gamay - 41.06



Badier Michel - 09.07.18

Biologie du Mildiou Rot Brun

Les attaques sur grappes plus tardives ont lieu de façon « systémique ». En effet, les stomates des baies ne sont plus fonctionnels à ce stade et ne peuvent donc servir ni de porte d'entrée au champignon, ni de porte de sortie pour les fructifications. Le mycélium déjà présent dans les rafles ou le pédicelle peut en revanche aller se développer dans les baies ce qui donnera alors les symptômes dits de rot brun. Les baies prennent une couleur brun-rouge à violacé et se dessèchent.



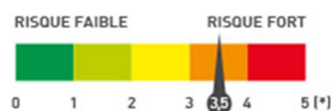
Modèle Potentiel Système et seuil indicatif de risque :

Suite aux pluies de la semaine dernière, nous avons eu de nouvelles contaminations et cela sur tous les vignobles. Le niveau de risque reste à un niveau très élevé. La situation reste très favorable au Mildiou.

En hypothèse 2 : aucune pluie n'est annoncée à 10 jours et donc aucune nouvelle contamination n'est simulée par le modèle.

En hypothèse 3 : en cas d'orage le weekend prochain, on pourrait dans ce cas avoir de nouvelles contaminations et elles seraient encore importantes.

Pour que le risque redescende, il faudrait que nous soyons dans une période sèche et stable sur le long terme.



selon situations



Analyse globale du risque (synthèse entre les données du modèle et les observations terrain)

La dynamique épidémique est toujours forte depuis 6 semaines sur tous les vignobles.

Avec les prévisions météo pour les 8 j à venir, le risque se maintient à un niveau élevé.

Moyens de lutte prophylactique

Éliminez les pampres qui sont plus particulièrement sensibles aux contaminations primaires de par leur proximité avec le sol (surtout en début de saison).

Limitez la vigueur des vignes au potentiel de récolte nécessaire et suffisant aux objectifs de production.

Réduisez l'humidité des parcelles (enherbement maîtrisé, drainage, combler les mouillères...).

Accoler à temps pour éviter que les pampres tombent vers le sol et pour permettre une meilleure application de la protection

Oidium

Rappel Biologique

L'optimum de développement de l'oïdium se situe entre 25°C et 30°C, et 40% à 100% d'humidité relative. Des pluies fines sont favorables à l'oïdium tandis que les pluies fortes lessivent les conidies et peuvent les faire éclater.

On doit tenir compte de la sensibilité de la parcelle et de son historique.

Les observations

⇒ des parcelles réseau

- Très peu de symptômes encore observés (hormis quelques situations sporadiques dans le sancerrois et Saint Nicolas de Bourgueil ...)

⇒ des témoins non traités au vignoble

- 95 % des parcelles sont sans aucun symptôme

Hors parcelles réseau : Des symptômes peuvent être observés sporadiquement sur parcelles sensibles

Modèle Potentiel Système et seuil indicatif de risque:

Il y a eu peu de contamination à la semaine dernière et elles restent limitées.

Le niveau de risque établi à l'heure actuelle par le modèle Potentiel Système est modéré et la situation devient moins favorable à oïdium.

Analyse globale du risque (synthèse entre les données du modèle et les observations terrain)

Le niveau de risque se stabilise voire baisse.



Moyens de lutte prophylactique

La mise en place des effeuillages permettent d'aérer la zone fructifère et exposent les grappes aux UV limitant l'installation et le développement de l'oïdium.

Black Rot

Les observations

⇒ des parcelles réseau

- Peu ou pas d'évolution dans l'apparition des symptômes et aucun symptôme sur grappe.

⇒ des témoins non traités au vignoble

- Quasi absence de symptôme encore actuellement

Sur des parcelles hors réseau : Malgré les épisodes orageux de la fin juin, nous n'observons quasiment pas de symptômes.

Modèle Potentiel Système et seuil indicatif de risque:

D'après le modèle Potentiel Système :

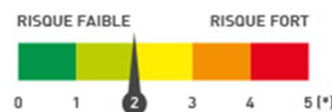
Suite aux pluies de la semaine dernière il y a pu avoir des contaminations en particulier sur les zones viticoles de Montlouis à Amboise ...

En **hypothèses 2**, le risque Black rot se maintient encore à un niveau sensiblement élevé.

En **hypothèse 3**, les pluies orageuses entraîneront de nouvelles contaminations mais certes limitées.

Analyse globale du risque (synthèse entre les données du modèle et les observations terrain)

Avec les prévisions météo des prochains jours, le risque se maintient, surveiller toujours les parcelles à historique en cas d'orages.



Moyens de lutte prophylactique

Éliminez les baies momifiées (grappillons non récoltés, restés accrochés au palissage) lors de la taille ou du pliage.

Réduire l'humidité des parcelles (enherbement maîtrisé, drainage, combler les mouillères...).

Il n'existe pas d'alternative de substitution

Botrytis

Les observations

⇒ des parcelles réseau

Peu ou pas d'évolution dans l'apparition des symptômes sur feuilles : - 10% des parcelles.
Aucun symptôme sur grappe encore actuellement

⇒ des témoins non traités au vignoble

Idem.

hors réseau : Les 1ers symptômes commencent à apparaître dans certaines situations (Gamay 41) et sur des parcelles vigoureuses et très feuillues.



Botrytis récent sur Gamay

Badier Michel – 09.07.18

Analyse globale du risque (synthèse entre les données du modèle et les observations terrain)

Le risque augmente actuellement et surveiller bien les parcelles à historique et de forte vigueur.



Moyens de lutte prophylactique

Les mesures prophylactiques d'un effeuillage permettent d'aérer la zone fructifère. Les effeuillages ne doivent pas être réalisés en conditions de températures trop élevées pour éviter les dégradations car celles-ci fragilisent les baies. Ils doivent être réalisés sur les faces côté levant ou orientées au nord pour éviter une trop forte exposition au soleil.

-Bonne protection contre l'Oidium et les vers de la grappe qui peuvent créer des voies de pénétration du Botrytis dans les baies.

-Installation d'un enherbement maîtrisé pour limiter les effets de relargage d'eau des pluies automnales dans les baies à l'approche des vendanges (éclatement des baies).

Il n'existe pas d'alternative de substitution

ESCA - BDA

Observations :

Les symptômes commencent maintenant à être bien visibles sur les parcelles du réseau.



Symptômes d'Esca sur Sauvignon

Badier Michel – 09.07.18

Analyse globale du risque

Les conditions météo des dernières semaines ont été plus favorables à l'extériorisation des symptômes et la maladie commence à être bien présente sur tous les vignobles

RAVAGEURS

Tordeuses

2^{ème} génération : Le vol est terminé depuis la semaine dernière. Les prises ont été globalement limitées actuellement hormis quelques situations sur la partie ouest du vignoble Chinon, Saint Nicolas ...

Rappels

Les fortes températures de la semaine dernière n'ont certainement pas engendré de conditions optimales pour l'activité de ponte. Ces conditions ont même pu faire griller ou avorter les œufs. En effet, à partir de 32 °C seule une partie des œufs parvient à éclosion en fonction de l'hygrométrie. La mortalité affecte une grande partie des œufs avec une hygrométrie de 50 à 70 %, contre seulement la moitié avec 70 à 90 % d'hygrométrie. Une température supérieure à 35 °C tue tous les œufs quelle que soit l'humidité.

Observation terrain

Cependant les 1^{ères} pontes ont été observées sur Saint Nicolas de Bourgueil depuis 8j, mais elles restent limitées.

Rappel du seuil : Même si cette observation reste compliquée à faire à la parcelle, le seuil de 3 % d'œufs frais observés pour 100 grappes observées est admis.

Analyse globale du risque

Seule l'observation des parcelles, avec le **dénombrement des pontes permet d'estimer la pression sur une parcelle.**

Il convient de bien suivre les parcelles identifiées comme à risque à l'issue de la G1 (dépassement du seuil de nuisibilité) pour anticiper les périodes de dépôt des pontes et d'éclosions avec l'apparition du stade « tête noire ».

Les conditions météo depuis 15 jours ne sont pas trop favorables à l'activité des papillons (vol, accouplement, ponte et éclosion).

Méthodes alternatives

Les mises en place des diffuseurs de phéromones utilisés pour la confusion sexuelle doivent être effectuées avant le démarrage du 1^{er} vol

Méthodes de substitution

Utilisation de micro-organisme type « Bacillus thuringiensis » (Noduvert)

Les auxiliaires comme les araignées ou les larves de chrysope attaquent directement les larves. Des larves peuvent aussi être parasitées par les pontes de certains insectes (comme Campoplex capitator). D'autres auxiliaires permettent de limiter les populations de tordeuses en s'attaquant directement aux papillons, comme des passereaux ou les chauve-souris. A eux seuls, prédation et parasitisme peuvent permettre de diminuer les populations de tordeuses en-dessous du seuil d'intervention.

Cicadelles vertes

Rappels des éléments de biologie

Les femelles hivernantes regagnent la vigne pour pondre et donner une première génération printanière, généralement peu importante. Ce sont les populations larvaires de la génération estivale, apparaissant le plus souvent courant juin et juillet, qui peuvent générer les symptômes de grillure se développant en cas de forte infestation.

Les observations

⇒ des parcelles réseau

- Quasiment sur toutes les parcelles du réseau, des larves ont été détectées et cela depuis plus de 3 semaines maintenant. Les niveaux de populations sont encore globalement faibles (1 à 15 larves pour 100 feuilles) pour 78% des parcelles. Le maximum atteint ne dépasse pas 40 larves donc encore loin du seuil.
- Cependant dans les bandes enherbées, il y a une présence importante d'adultes.

Rappel du seuil de nuisibilité : 100 larves pour 100 feuilles observées

Analyse global du risque

Le risque actuellement est encore faible à nul.

La surveillance doit se porter sur les populations larvaires de deuxième génération qui seront observables maintenant sur juillet.

Rappel : la gestion du ravageur repose sur une surveillance des populations larvaires.

Ce sont les larves qui sont à l'origine des dégâts de grillure...

Alternatives / Méthodes de substitution

L'application d'argile comme barrière physique est testée depuis 2-3 ans sur nos vignobles et donne des résultats assez satisfaisants si ces applications sont réalisées assez précocement.

A tester et réserver aux parcelles à historique avec des cépages sensibles tel le Côt, ...

Les auxiliaires comme les larves de chrysopes, de coccinelles, carabes, forficules peuvent permettre de réguler les populations

Erinose

Observations :

Nous avons observé l'apparition de quelques nouveaux symptômes typiques (boursofflures colorées sur la face supérieure des feuilles) essentiellement sur les jeunes feuilles vers le 01 juillet dernier.

Cela reste limité à quelques parcelles.



Nouveaux symptômes d'Erinose sur Sauvignon

Analyse globale du risque

Aucun risque actuellement

Méthodes alternatives / Méthodes de substitution

La gestion des populations de typhlodromes doit permettre de « contenir » les acariens

Il n'existe pas d'alternative de substitution

Réglementation

Les abeilles butinent, protégeons les !

Respectez les bonnes pratiques phytosanitaires

1. Les traitements insecticides et/ou acaricides sont interdits, sur toutes les cultures visitées par les abeilles et autres insectes pollinisateurs, pendant les périodes de floraison et de production d'exsudats.
2. Par **dérogation**, certains insecticides et acaricides peuvent être utilisés, **en dehors de la présence des abeilles**, s'ils ont fait l'objet d'une évaluation adaptée ayant conclu à un risque acceptable. Leur autorisation comporte alors une mention spécifique "emploi autorisé durant la floraison et/ou au cours des périodes de production d'exsudats, **en dehors de la présence des abeilles**".
3. Il ne faut **appliquer un traitement sur les cultures que si nécessaire** et veiller à respecter scrupuleusement les conditions d'emploi associées à l'usage du produit, mentionnées sur la brochure technique (ou l'étiquette) livrée avec l'emballage de la spécialité commerciale autorisée.
4. **Afin d'assurer la pollinisation des cultures**, de nombreuses ruches sont en place dans ou à proximité des parcelles en fleurs. Il faut **veiller à informer le voisinage de la présence de ruches**. Les traitements fongicides et insecticides qui sont appliqués sur ces parcelles, mais aussi dans les parcelles voisines, peuvent avoir un effet toxique pour les abeilles et autres insectes pollinisateurs. Il faut **éviter toute dérive** lors des traitements phytosanitaires.



Abonnez-vous **gratuitement**
aux BSV de la région Centre
<http://bsv.centre.chambagri.fr>



Prochain BSV Viticulture Centre Val de Loire : 17 juillet 2018.

Ce qu'il faut retenir

Cette année 2018 doit permettre de consolider le fonctionnement du réseau et le contenu du BSV grâce aux retours et remarques constructives de chacun tout au long de la campagne.

La qualité du BSV et les services qu'il pourra rendre, sont de la responsabilité de tous (lecteurs comme observateurs)