



# agreste

LA STATISTIQUE, L'ÉVALUATION ET LA PROSPECTIVE AGRICOLE



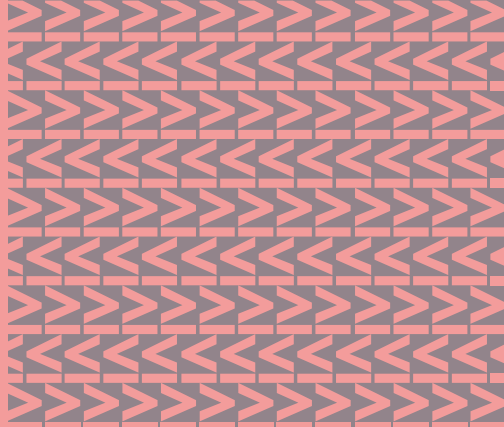
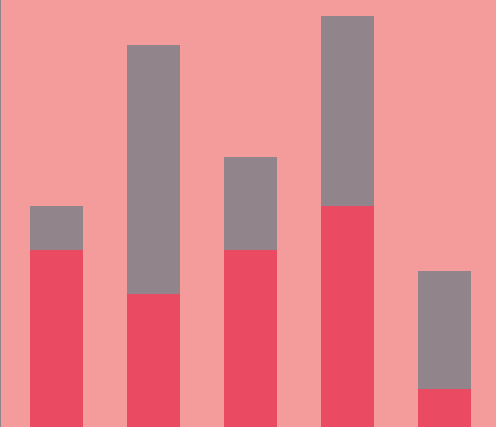
## ESSENTIEL

## CENTRE-VAL DE LOIRE



**FÉVRIER 2020** N°1

Les principaux chiffres de l'agriculture en Centre-Val de Loire en 2018



# SOMMAIRE

p. 3 **① SOURCES ET MÉTHODOLOGIE**

**② RÉSULTATS**

p. 5 **Les principaux chiffres de l'agriculture en Centre-Val de Loire en 2018**

p. 7 **La filière animale en 2018, en Centre-Val de Loire**

p. 8 **Les principaux chiffres de l'agriculture du Cher en 2018**

p. 10 **Les principaux chiffres de l'agriculture de l'Eure-et-Loir en 2018**

p. 12 **Les principaux chiffres de l'agriculture de l'Indre en 2018**

p. 14 **Les principaux chiffres de l'agriculture de l'Indre-et-Loire en 2018**

p. 16 **Les principaux chiffres de l'agriculture du Loir-et-Cher en 2018**

p. 18 **Les principaux chiffres de l'agriculture du Loiret en 2018**

p. 20 **③ POUR EN SAVOIR PLUS**

**La Statistique agricole annuelle (SAA) est une opération de synthèse annuelle sur les productions agricoles françaises. Elle renseigne chaque année sur l'ensemble des productions agricoles, en termes physiques (surfaces et rendements, têtes de bétail), détaillées par produit et par région et département. La SAA existe depuis 1947 et permet à la France de répondre au règlement européen UE 543/2009 du 18 juin 2009. Les données sont également utilisées pour d'autres opérations statistiques. Elles permettent de recalibrer les évolutions conjoncturelles et servent directement de support pour établir les comptes, nationaux ou régionaux, de l'agriculture (également en réponse aux obligations européennes - règlement UE 549/2013 du 21 mai 2013).**

Chaque année, les services statistiques établissent un état statistique se rapportant à la campagne agricole écoulée. Les statistiques sont relatives à l'utilisation des terres et aux productions agricoles :

Utilisation du territoire départemental, répartition des terres arables ; superficies, rendements, productions récoltées pour la partie végétale ; effectifs du cheptel, de la basse-cour et du clapier ; production laitière et production avicole.

Les données sont renseignées au niveau départemental et régional, hormis pour les données relatives aux équidés, volailles, production d'œufs et de miel qui ne sont disponibles qu'au niveau régional.

Un premier état est établi en début d'année : il correspond à la version provisoire de la Statistique agricole annuelle (ou « SAP ») dont les résultats sont publiés mi-avril. Les résultats sont ensuite affinés lors de la version « définitive » diffusée en novembre.

À chaque version de la SAA, une synthèse nationale est publiée sur le site Agreste et les résultats nationaux, régionaux ou départementaux sont consultables sous Agreste Données en Ligne.

## Méthodologie

La SAA est une opération de synthèse utilisant l'ensemble des informations disponibles sur un sujet donné. Les résultats de la SAA sont le fruit d'arbitrages conduisant à des données cohérentes dans le temps et homogènes dans l'espace.

Pour établir la SAA, les services régionaux disposent : des résultats des enquêtes statistiques : enquêtes réalisées chaque année ou périodiquement par les services statistiques, conformément à un programme national annuel approuvé par le Conseil national de l'information statistique (enquête Structure, inventaire Vergers, Terres labourables...); enquêtes effectuées à l'échelon local auprès des coopératives ou des groupements de producteurs ; d'informations rassemblées auprès des correspondants agricoles locaux, des organismes professionnels, des agriculteurs ; de données administratives (déclaration de demandes aux aides PAC fournie par l'ASP, le casier viticole informatisé des Douanes...).

Outre ces sources de renseignement, ils disposent également d'évaluations de correspondants et d'experts ainsi que de données chiffrées fournies par les organismes techniques professionnels.

Pour certaines productions, seules les régions les plus fortement productrices sont interrogées. Les régions dans lesquelles la production est faible sont estimées : la production évolue comme la moyenne nationale.

Les résultats de la SAA sont régulièrement ajustés sur les résultats d'enquêtes à larges échantillons ou d'opérations exhaustives, tels les recensements agricoles réalisés en 1970, 1979, 1988, 2000 et 2010. Le dernier ajustement a été fait en 2012 pour les données de production et en 2013 pour l'utilisation du territoire : les données 2000-2010 de la SAA ont été recalées sur les résultats du recensement agricole 2010.

## Champ de la Statistique Agricole Annuelle

Pour l'essentiel, la SAA porte sur le champ des exploitations agricoles, la définition de l'exploitation agricole étant celle des recensements et enquêtes de structure, ce qui suppose l'application de certains seuils sur le nombre d'hectares ou d'animaux.

### Le champ des exploitations agricoles : une règle...

La restriction du champ aux seules exploitations agricoles résulte d'une réflexion avant tout pragmatique, prenant en compte la disponibilité des sources de base (recensements agricoles notamment) et l'intérêt que peut manifester l'utilisateur sur ce sujet.

**Pour les productions végétales**, le champ retenu ne couvre pas totalement le champ des exploitations agricoles, puisqu'il exclut tous les jardins familiaux des exploitants et des non exploitants (jardins au sens large, incluant les vergers familiaux et les cultures de plein champ pour l'autoconsommation du ménage agricole).

### Le rattachement des terres au département fonction de la localisation du siège des exploitations

Dans les enquêtes agricoles, la localisation géographique de l'activité agricole est celle du siège de l'exploitation. La

SAA étant établie en fonction des résultats de ces enquêtes, le rattachement des terres au département est fonction de la localisation du siège des exploitations.

Pour les **productions animales**, le champ des opérations (SAA et enquêtes) est identique.

## Période d'observation-campagne de production

Par définition, la SAA s'intéresse à la production d'une année complète (12 mois).

Pour la plupart des **productions végétales**, la récolte est très discontinuée et limitée à une petite partie de l'année, l'été ou l'automne principalement. Pour certaines cultures, des exceptions sont prévues : ainsi les recensements et enquêtes « Structure » qui se réfèrent à une campagne agricole allant du 1<sup>er</sup> novembre de l'année n au 31 octobre de l'année n + 1 prévoient que la récolte (de betterave, de maïs...) puisse déborder de la campagne.

La SAA est construite de la même façon : elle ne sépare pas de façon arbitraire une récolte entre deux années (ou campagnes) différentes. La SAA « n » correspond à la campagne « n, n + 1 ».

# Le Centre-Val de Loire en 2018

En 2018, la superficie de **céréales** en Centre-Val de Loire recule de 4 %, ce qui se traduit par une perte de surfaces cultivées d'environ 54 000 hectares. En effet, les superficies du maïs restent stables (+ 0,4 %), mais celles de blé tendre, de blé dur, et d'orge diminuent respectivement de 3 %, 5 % et 6 %. En 2018, le rendement des céréales en Centre-Val de Loire s'élève à 69 quintaux par hectare. La qualité des céréales est satisfaisante, mais leur rendement moyen se réduit de 2 quintaux par rapport à l'année précédente, à la suite de conditions météorologiques difficiles. Ce sont surtout les rendements du blé tendre et du maïs qui baissent, perdant respectivement 3 et 6 quintaux. Le rendement du blé dur se redresse de 4 quintaux par rapport à l'année précédente.

Ces variations s'accompagnent d'une augmentation des surfaces d'**oléagineux** de 16 %, soit 54 000 hectares en plus, et d'un retrait marqué de 26 % des cultures de **protéagineux** (- 11 000 ha).

Les surfaces de **pomme de terre** diminuent de 4,5 % pour atteindre 13 300 hectares, contre 13 900 l'année précédente. Le rendement régional moyen s'établit à 459 q/ha, en baisse de 5 %.

## Surfaces par production

Cultures (ha) Surface totale dont	Superficie en 2018	Évolution 2018/2017 en %	Rendement q/ha en 2018	Évolution 2018/2017 en %
Céréales	1 194 890	- 4,3	69	- 3
• dont blé tendre	645 000	- 2,9	69	- 4
• dont blé dur	81 380	- 5,3	68	6
• dont orge et escourgeon	288 480	- 5,9	65	0
• dont avoine	8 540	- 35,4	48	0
• dont maïs*	115 975	0,4	100	- 6
• autres céréales	55 515	- 12,3	42	5
Oléagineux	397 466	15,9	30	- 14
Protéagineux	30 710	- 25,7	32	- 6
Betteraves industrielles	34 100	2,1	771	- 21
Pommes de terre	13 266	- 4,5	459	- 5
Légumes frais	12 808	9,8		
Légumes secs	11 039	- 6,1		
Prairies artificielles et temporaires	119 057	- 26,3		
Jachères	91 583	- 0,8		
Autres terres arables	65 733	0,2		
<b>Terres arables</b>	<b>1 972 427</b>	<b>- 2,6</b>		
Cultures fruitières	3 295	- 0,3		
Vignes	21 591	0,6		
Pépinières ligneuses	989			
Cultures permanentes autres	895			
<b>Cultures permanentes</b>	<b>26 770</b>	<b>0,4</b>		
Surfaces toujours en herbe des exploitations	301 734	18,0		
<b>SAU du département</b>	<b>2 383 690</b>	<b>- 0,3</b>		
Surfaces boisées et peupleraies en plein (y c. haies)	1 035 865	0,5		
<b>Surface totale</b>	<b>3 953 586</b>	<b>0,0</b>		

Source : SAA définitive 2018  
\*dont 68 % irrigué

La superficie viticole se maintient toutefois celle des seules AOP perd 1 %. L'été chaud et sec a favorisé la production de vins qui augmente de 42 % en moyenne sur le territoire régional.

À la fin de l'année 2018, le cheptel régional bovin compte 1 % d'animaux en moins qu'un an plus tôt. Le solde<sup>1</sup> des broutardes s'établit à 45 800 environ fin 2018 et celui des broutards à 16 500. Ces mouvements diminuent de 9 % en moyenne sur un an, du fait d'une baisse des sorties.

Bien que le nombre de producteurs recule de 4,5 %, la production régionale de lait de vache se stabilise, après la baisse observée de 4 % en 2017. À l'inverse, celle de lait de chèvre augmente de 2,5 % et l'effectif de ses producteurs croît de 1,6 %.

## Effectifs des animaux en fin d'année

Cheptels	Têtes en 2018	Évolution 2018/2017 en %
Ensemble espèce bovine	594 928	- 0,8
• dont vaches laitières	58 333	- 1,5
• dont vaches nourrices	192 764	- 1,0
Ensemble espèce caprine	132 710	- 3,5
• dont chèvres (femelles ayant mis bas)	90 960	- 4,5
Ensemble espèce porcine	336 000	3,0
• dont truies	31 640	6,9
• dont porcs à l'engraissement	116 190	- 5,1
Ensemble espèce ovine	151 490	- 2,6
• dont brebis-mères (y c. réforme)	110 110	- 2,4

Source : SAA définitive 2018

## Mouvements d'animaux maigres et de reproducteurs

Catégories	Sorties en 2018	Entrée en 2018	Solde en 2018	Évolution 2018/2017 en %
Bovins génisse de 6 mois à 1 an (broutardes)	22 819	6 127	16 548	- 8,8
Bovins mâles de 6 mois à 1 an (broutards)	60 301	14 441	45 860	- 9,1

Source : SAA définitive 2018

## Production de lait et utilisation à la ferme

Nature	Volume en 2018 (hectolitre)	Évolution 2018/2017 en %
Production totale de lait de vache	4 380 220	0,4
• dont livraisons de lait entier à l'industrie	4 317 150	0,4
• dont ventes directes de lait entier et utilisation à la ferme	63 070	0,0
Production totale de lait de chèvre	687 404	2,5
• dont livraisons de lait entier à l'industrie	473 110	6,0
• dont ventes directes de lait entier et utilisation à la ferme	214 294	- 4,5

Source : SAA définitive 2018

## Production viticole

Nature	Superficie en production en 2018 (ha)	Évolution 2018/2017 en %	Production de vin (hL) en 2018	Évolution 2018/2017 en %
Total vins	21 150	0,56	1 315 783	42,1
dont AOP	18 459	- 1,27	1 085 856	31,5

Source : SAA définitive 2018

<sup>1</sup> Solde d'animaux maigres ou reproducteurs= total des sorties (sorties des élevages et sorties pour pension) – total des entrées (achats et entrées en pension)

## La filière animale en 2018 en Centre-Val de Loire

En 2018, dans tous les départements, les effectifs **bovins** s'érodent. Le cheptel régional baisse de 0,6 % par rapport à 2017. Le solde<sup>1</sup> régional des mouvements de broutards diminue de 9 %.

Les effectifs les plus importants se situent dans les départements du Cher et de l'Indre dont les soldes reculent de 8 %.

Le troupeau **ovin** régional diminue (- 2,6 %). Le troupeau **caprin** suit la même tendance que les autres troupeaux : il est en recul de 3,5 %.

**La production** de lait croît en région, que ce soit pour le lait de vache (+ 0,4 %) ou pour celui de chèvre (+ 2,5 %). L'Indre-et-Loire reste le plus gros département producteur, avec 1/3 de la production régionale pour les deux types de lait. En 2018, la région produit 438 millions de litres de lait de vache et 69 millions de litres de lait de chèvre.

### Bovins

	18	28	36	37	41	45	Région
<b>Bovins vifs</b>							
Effectifs (têtes au 31/12/2018)	164 425	37 925	223 473	80 599	50 382	38 124	594 928
Évolution 2018/2017 en %	- 0,2	- 0,9	- 0,4	- 1,2	- 0,3	- 2,2	- 0,6
<b>Mouvements des broutards</b>							
Soldes 2018	15 570	172	25 143	3 841	- 16	1 150	45 860
Évolution 2018/2017 en %	- 8,4	- 54,3	- 7,9	- 15,7	- 88,1	- 13,5	- 9,1
<b>Lait produit en 2018</b>	344 810	502 770	511 550	1 524 670	856 370	640 050	4 380 220
Évolution 2018/2017 en %	2,0	0,2	1,9	1,1	1,6	- 4,2	0,4

Source : SAA définitive 2018

### Ovins

	18	28	36	37	41	45	Région
<b>Ovins vifs</b>							
Effectifs (têtes au 31/12/2018)	47 600	7 630	59 380	14 320	10 410	12 150	151 490
Évolution 2018/2017 en %	- 1,9	-	- 3,0	-	-	-	- 2,6
<b>Mouvements des ovins d'engraissement</b>							
Soldes 2018	1 115	90	1 759	3 313	860	- 513	6 624
Évolution 2018/2017 en %	3,1	-	3,1	-	-	-	- 2

Source : SAA définitive 2018

### Caprins

	18	28	36	37	41	45	Région
<b>Caprins vifs</b>							
Effectifs (têtes au 31/12/2018)	29 230	920	43 530	41 310	11 580	6 140	132 710
Évolution 2018/2017 en %	- 3,7	-	- 3,0	- 4,0	- 3,2	-	- 3,5
<b>Lait produit en 2018</b>	135 980	3 600	230 036	237 512	59 348	20 928	687 404
Évolution 2018/2017 en %	10,3	- 6,3	15,8	- 7,1	- 15,3	7,6	2,5

Source : SAA définitive 2018

## Les principaux chiffres de l'agriculture du Cher en 2018

En 2018, la surface cultivée en **céréales** baisse de 10 % par rapport à 2017, perdant près de 22 000 ha en un an. Elle avoisine désormais les 196 000 hectares. À l'inverse, la surface des **oléagineux** progresse de 42 %. La baisse concerne l'ensemble des céréales, mais plus fortement les surfaces de blé tendre (- 9 %), de blé dur (- 15 %), d'orge (- 11 %) et d'avoine (- 43 %). Celle des **protéagineux** est aussi en recul, de 25 %.

Le rendement moyen (65 q/ha) des productions céréalières du Cher s'érode de 3 % par rapport à 2017. Le maïs est la principale culture affectée par une baisse significative de rendement, avec 95 q/ha contre 105 q/ha en 2017. Le rendement des oléagineux est aussi décevant : il perd 4 quintaux depuis 2017.

La superficie des **vignes** en production reste proche de celle connue en 2017 (+ 1 %). En revanche, la production connaît une hausse significative de 16 % en un an, grâce aux conditions climatiques très favorables.

Le volume de **lait de vache** produit dans le département s'établit désormais à 345 000 hectolitres (+ 2 %). Il est essentiellement livré à l'industrie.

La production de **lait de chèvre** augmente plus fortement : + 10 %, soit 12 600 hectolitres de plus qu'en 2017. Les effectifs du **cheptel** départemental poursuivent leur diminution en 2018. Alors que le troupeau bovin n'enregistre qu'une très légère baisse (- 0,5 %), le troupeau caprin décroît plus fortement. Il recule de près de 4 % en un an.

Le nombre de bovins maigres et reproducteurs qui sort des élevages recule quand celui des entrants augmente.

Ainsi le solde<sup>1</sup> des mouvements de brouardes chute de 10 % et celui des brouardes de 8 %.

### Répartition du territoire

Cultures (ha) Surface totale dont	Superficie en 2018	Évolution 2018/2017 en %	Rendement q/ha en 2018	Évolution 2018/2017 en %
Céréales	196 240	- 10,2	65	- 3
• dont blé tendre	96 375	- 9,4	65	- 2
• dont blé dur	2 850	- 15,9	59	7
• dont orge et escourgeon	58 050	- 11,4	60	2
• dont avoine	2 385	- 42,6	46	- 4
• dont maïs	23 970	- 5,6	95	- 10
• autres céréales	12 610	- 8,7	41	- 6
Oléagineux	72 690	41,8	26	- 13
Protéagineux	7 215	- 25,0	31	- 3
Betteraves industrielles	0		0	
Pommes de terre	125	- 28,6	399	- 8
Légumes frais	315	21,2		
Légumes secs	3 358	8,0		
Prairies artificielles et temporaires	24 420	- 24,4		
Jachères	13 345	- 0,6		
Autres terres arables	9 969	6,4		
Terres arables	327 727	- 3,1		
Cultures fruitières	642	- 0,5		
Vignes	4 436	1,3		
Pépinières ligneuses	45			
Cultures permanentes autres	70			
Cultures permanentes	5 193	1,1		
Surfaces toujours en herbe des exploitations	96 131	11,6		
SAU du département	453 882	0,1		
Surfaces boisées et peupleraies en plein (y c. haies)	191 820	0,0		
Surface totale	731 023	0,0		

Source : SAA définitive 2018

### Effectifs des animaux en fin d'année

Cheptels	Têtes en 2018	Évolution 2018/2017 en %
Ensemble espèce bovine	164 425	- 0,5
• dont vaches laitières	5 815	- 3,5
• dont vaches nourrices	61 252	- 1,0
Ensemble espèce caprine	29 230	- 3,7
• dont chèvres (femelles ayant mis bas)	20 920	- 4,5
Ensemble espèce porcine	56 530	3,3
• dont truies	5 550	6,9
• dont porcs à l'engraissement	18 260	- 5,1
Ensemble espèce ovine	47 600	- 1,9
• dont brebis-mères (y c. réforme)	31 780	- 2,4

Source : SAA définitive 2018

<sup>1</sup> Solde d'animaux maigres ou reproducteurs= total des sorties (sorties des élevages et sorties pour pension) – total des entrées (achats et entrées en pension)



## Mouvements d'animaux maigres et de reproducteurs

Catégories	Sorties en 2018	Entrée en 2018	Solde en 2018	Évolution 2018/2017 en %
Bovins génisse de 6 mois à 1 an (broutardes)	6 560	2 385	4 175	- 10
Bovins mâles de 6 mois à 1 an (broutards)	21 278	5 708	15 570	- 8

Source : SAA définitive 2018

## Production de lait et utilisation à la ferme

Nature	Volume en 2018 (hectolitre)	Évolution 2018/2017 en %
Production totale de lait de vache	344 810	2
• dont livraisons de lait entier à l'industrie	343 230	2
• dont ventes directes de lait entier et utilisation à la ferme	1 580	2
Production totale de lait de chèvre	135 980	10
• dont livraisons de lait entier à l'industrie	86 820	9
• dont ventes directes de lait entier et utilisation à la ferme	49 160	12

Source : SAA définitive 2018

## Production vinicole

Nature	Superficie en production en 2018 (ha)	Évolution 2018/2017 en %	Production de vin (hL) en 2018	Évolution 2018/2017 en %
Total vins	4 285	1,4	274 465	16
dont AOP	4 206	1,4	265 806	14

Source : SAA définitive 2018

## Les principaux chiffres de l'agriculture de l'Eure-et-Loir en 2018

L'Eure-et-Loir est le premier département producteur de **céréales** de la région. Celles-ci occupent une surface de 283 milliers d'hectares. La quasi-stabilité de la sole céréalière masque des variations selon les cultures : un léger repli des surfaces prédominantes de blé tendre (- 2 %) et des surfaces d'orge (- 1 %), une chute plus nette des surfaces d'avoine (- 19 %) et, à l'inverse, une progression de presque 7 % du maïs qui atteint 20 300 ha. La surface consacrée aux **oléagineux** augmente de 5 % et celle déjà faible des **protéagineux** baisse de 24 %.

Le rendement céréalier départemental moyen baisse de 4 %. Les évolutions sont variables. Le rendement du maïs est en nette progression par rapport à 2017 (+ 31 %), passant ainsi de 87 q/ha à 114 q/ha en 2018. Les rendements du blé tendre (77 q/ha) et de l'orge (71 q/ha) sont en repli d'au plus 4 q/ha. Les rendements des oléagineux, des protéagineux, et des betteraves industrielles baissent aussi respectivement de 10 %, 13 %, et 18 % en un an.

La production de **lait de vache** est quasi- stable en 2018 (503 000 hectolitres).

Le **troupeau bovin** perd 400 têtes (- 1 %). Entre les sorties et les entrées de broutardes, le solde<sup>1</sup> des mouvements dans les élevages chute de 17 % et celui des broutards de 54 %.

### Répartition du territoire

Cultures (ha) Surface totale dont	Superficie en 2018	Évolution 2018/2017 en %	Rendement q/ha en 2018	Évolution 2018/2017 en %
Céréales	282 810	- 0,9	77	- 4
• dont blé tendre	163 925	- 1,9	77	- 3
• dont blé dur	31 170	- 0,2	70	3
• dont orge et escourgeon	63 960	- 0,6	71	- 5
• dont avoine	955	- 18,7	61	2
• dont maïs	20 265	6,5	114	31
• autres céréales	2 535	- 4,3	55	4
Oléagineux	91 825	4,5	36	- 10
Protéagineux	7 270	- 24,5	35	- 13
Betteraves industrielles	11 300	2,7	825	- 18
Pommes de terre	8 259	- 2,2	466	- 5
Légumes frais	4 246	11,7		
Légumes secs	1 087	- 12,3		
Prairies artificielles et temporaires	5 045	- 12,0		
Jachères	11 076	- 2,0		
Autres terres arables	11 049	0,7		
<b>Terres arables</b>	<b>434 287</b>	<b>- 0,3</b>		
Cultures fruitières	330	- 0,9		
Vignes	0			
Pépinières ligneuses	160			
Cultures permanentes autres	400			
<b>Cultures permanentes</b>	<b>890</b>	<b>- 0,3</b>		
Surfaces toujours en herbe des exploitations	14 403	6,6		
<b>SAU du département</b>	<b>454 053</b>	<b>- 0,1</b>		
Surfaces boisées et peupleraies en plein (y c. haies)	83 296	0,6		
<b>Surface totale</b>	<b>593 179</b>	<b>0,0</b>		

Source : SAA définitive 2018

<sup>1</sup> Solde d'animaux maigres ou reproducteurs= total des sorties (sorties des élevages et sorties pour pension) – total des entrées (achats et entrées en pension)

## Effectifs des animaux en fin d'année

Cheptels	Têtes en 2018	Évolution 2018/2017 en %
Ensemble espèce bovine	37 925	-1,1
• dont vaches laitières	6 955	1,5
• dont vaches nourrices	7 633	-0,9

Source : SAA définitive 2018

## Mouvements d'animaux maigres et de reproducteurs

Catégories	Sorties en 2018	Entrée en 2018	Solde en 2018	Évolution 2018/2017 en %
Bovins génisse de 6 mois à 1 an (broutardes)	502	308	194	- 17
Bovins mâles de 6 mois à 1 an (broutards)	1 643	1 471	172	- 54

Source : SAA définitive 2018

## Production de lait et utilisation à la ferme

Nature	Volume en 2018 (hectolitre)	Évolution 2018/2017 en %
Production totale de lait de vache	502 770	0,16
• dont livraisons de lait entier à l'industrie	485 060	0,00
• dont ventes directes de lait entier et utilisation à la ferme	17 710	0,00
Production totale de lait de chèvre	3 600	- 0,06
• dont livraisons de lait entier à l'industire	0	
• dont ventes directes de lait entier et utilisation à la ferme	3 600	- 0,06

Source : SAA définitive 2018

## Les principaux chiffres de l'agriculture de l'Indre en 2018

En 2018, la sole céréalière de l'Indre diminue. Elle s'établit désormais à 182 milliers d'hectares, soit 5 % de moins qu'en 2017. Toutes les variétés de **céréales** perdent du terrain : le maïs recule de 1,5 %, le blé tendre, dont la surface représente plus de la moitié de l'assolement céréalière du département, perd 2 %, le blé dur 2,6 %, et l'orge, avec 3000 hectares de moins, régresse de 6 % en un an. Alors que la surface consacrée aux **oléagineux** gagne du terrain (+ 17 %), celle des **protéagineux** diminue fortement (- 25 %). Ce sont donc 2 000 ha de protéagineux en production en moins.

Comme sur l'ensemble de la région, les rendements céréalières de l'Indre baissent. Le rendement moyen des céréales toutes variétés confondues s'élève à 61 q/ha. Il baisse de 5 % par rapport à l'année précédente. Celui du blé tendre passe de 67 à 64 q/ha (- 4 %). Le rendement du maïs (76 q/ha) est celui qui diminue le plus fortement (- 11 q/ha). Certaines cultures échappent à cette tendance : c'est le cas du rendement blé dur (+ 15 %) et de l'orge (+ 2 %).

Les surfaces de **vignes** dans l'Indre poursuivent leur diminution. Elles perdent 2 % en un an. En revanche, la production totale de vins augmente de 70 %. La production des seuls AOP progresse de 54 % par rapport à l'an passé.

Avec 223 500 têtes, le troupeau **bovin** perd 1300 têtes (- 1 % en un an). Entre les sorties et les entrées de broutardes, le solde<sup>1</sup> des mouvements dans les élevages recule de 6 %, et de 8 % pour les broutards.

Le **cheptel caprin** recule nettement (- 3 %), perdant jusqu'à 1 350 têtes. Le **troupeau d'ovins** est lui aussi en recul de 3 %. Il s'établit à 59 000 animaux dont plus de 44 000 sont des brebis-mères.

La production de lait de vache progresse faiblement (2 %). Celle de **lait de chèvre** augmente. Ces volumes supplémentaires sont principalement absorbés par la fabrication de produits fermiers.

### Répartition du territoire

Cultures (ha) Surface totale dont	Superficie en 2018	Évolution 2018/2017 en %	Rendement q/ha en 2018	Évolution 2018/2017 en %
Céréales	182 250	- 4,9	61	- 5
• dont blé tendre	100 525	- 2,2	64	- 4
• dont blé dur	3 320	- 2,6	63	15
• dont orge et escourgeon	48 420	- 5,7	62	2
• dont avoine	2 670	- 37,4	45	- 4
• dont maïs	10 990	- 1,5	76	- 13
• autres céréales	16 325	- 12,8	38	- 10
Oléagineux	63 731	16,8	25	- 19
Protéagineux	6 095	- 25,4	31	- 3
Betteraves industrielles				
Pommes de terre	40	- 20,0	413	- 5
Légumes frais	260	52,9		
Légumes secs	4 853	- 11,0		
Prairies artificielles et temporaires	46 070	- 36,3		
Jachères	15 876	5,1		
Autres terres arables	13 904	0,8		
Terres arables	333 679	- 7,8		
Cultures fruitières	171	3,6		
Vignes	558	- 1,9		
Pépinières ligneuses	25			
Cultures permanentes autres	30			
Cultures permanentes	784	- 0,6		
Surfaces toujours en herbe des exploitations	115 373	23,5		
SAU du département	461 204	- 1,5		
Surfaces boisées et peupleraies en plein (y c. haies)	150 100	2,4		
Surface totale	690 298	0,0		

Source : SAA définitive 2018

### Effectifs des animaux en fin d'année

Cheptels	Têtes en 2018	Évolution 2018/2017 en %
Ensemble espèce bovine	223 473	- 0,6
• dont vaches laitières	7 635	- 2,3
• dont vaches nourrices	89 521	- 1,0
Ensemble espèce caprine	43 530	- 3,0
• dont chèvres (femelles ayant mis bas)	30 070	- 4,5
Ensemble espèce porcine	69 070	3,0
• dont truies	6 690	6,9
• dont porcs à l'engraissement	24 170	- 5,1
Ensemble espèce ovine	59 380	- 3,0
• dont brebis-mères (y c. réforme)	44 270	- 2,4

Source : SAA définitive 2018

<sup>1</sup> Solde d'animaux maigres ou reproducteurs= total des sorties (sorties des élevages et sorties pour pension) – total des entrées (achats et entrées en pension)

## Mouvements d'animaux maigres et de reproducteurs

Catégories	Sorties en 2018	Entrée en 2018	Solde en 2018	Évolution 2018/2017 en %
Bovins génisse de 6 mois à 1 an (broutardes)	12 884	2 070	10 814	- 5,9
Bovins mâles de 6 mois à 1 an (broutards)	28 391	3 248	25 143	- 7,9

Source : SAA définitive 2018

## Production de lait et utilisation à la ferme

Nature	Volume en 2018 (hectolitre)	Évolution 2018/2017 en %
Production totale de lait de vache	511 550	1,9
• dont livraisons de lait entier à l'industrie	507 550	1,9
• dont ventes directes de lait entier et utilisation à la ferme	4 000	2,0
Production totale de lait de chèvre	230 036	15,8
• dont livraisons de lait entier à l'industrie	164 670	2,7
• dont ventes directes de lait entier et utilisation à la ferme	65 366	71,0

Source : SAA définitive 2018

## Production vinicole

Nature	Superficie en production en 2018 (ha)	Évolution 2018/2017 en %	Production de vin (hL) en 2018	Évolution 2018/2017 en %
Total vins	535	- 2,0	35 378	69,8
dont AOP	343	5,2	21 221	54,3

Source : SAA définitive 2018

## Les principaux chiffres de l'agriculture de l'Indre-et-Loire en 2018

L'assolement céréaliier d'Indre-et-Loire poursuit son repli en 2018. Sa superficie perd 4 % en un an. La surface de blé tendre est stable. Celle du blé dur chute de 18 %. La surface consacrée à l'orge connaît le même sort : allégée de 4 000 ha, elle baisse de 14 % par rapport à 2017. Seules les surfaces du maïs progressent de 3 %. Les surfaces consacrées à la culture des **oléagineux** augmentent sensiblement, avec 8 000 ha de surfaces en plus par rapport à l'année précédente.

Le rendement moyen départemental des céréales fléchit nettement en 2018 : il perd 9 %. L'ensemble des productions est concerné. Le rendement du blé tendre chute de 8 quintaux. Il atteint, en 2018, 63 q/ha contre 71 q/ha en 2017. Ceux du blé dur et de l'orge perdent 5 quintaux. Celui du maïs recule de 4 quintaux. En régression, le rendement des oléagineux est de 27 q/ha, alors que celui des **protéagineux** progresse de 26 % pour s'établir à 29 q/ha.

Le **vignoble** conserve la quasi-totalité de ses surfaces, perdant à peine une cinquantaine d'hectares. Les vignes en AOP, représentent 93 % des surfaces de vignes du département.

Grâce à des conditions météorologiques favorables, la production viticole grimpe de 30 % par rapport à 2017.

L'Indre-et-Loire détient un **cheptel bovin** de 80 600 têtes. Son effectif baisse de 1,3 % par rapport à l'année précédente. Le solde<sup>1</sup> entre les sorties et les entrées de bovins maigres et

reproducteurs chute de 5 % pour les broutardes et de 15 % pour les broutards. La production de lait de vache est stable, avec 1 500 milliers d'hectolitres en 2018. Le département reste le plus important producteur de **lait de vache** du Centre-Val de Loire.

Le **troupeau caprin** perd 4 % de ses effectifs, s'allégeant de 1 700 têtes. Ainsi, avec 203 milliers d'hectolitres, la **production laitière caprine** diminue de 7 % en un an, provoquant une baisse sensible des productions fermières.

### Répartition du territoire

Cultures (ha) Surface totale dont	Superficie en 2018	Évolution 2018/2017 en %	Rendement q/ha en 2018	Évolution 2018/2017 en %
Céréales	162 735	- 4,2	63	- 9
• dont blé tendre	106 890	0,1	63	- 11
• dont blé dur	3 335	- 17,9	54	- 8
• dont orge et escourgeon	23 950	- 14,4	58	- 8
• dont avoine	1 060	- 29,8	50	4
• dont maïs	16 955	2,6	87	- 4
• autres céréales	10 545	- 19,1	46	2
Oléagineux	68 360	13,9	27	- 23
Protéagineux	3 810	- 32,6	29	26
Betteraves industrielles	0		0	
Pommes de terre	50	- 16,7	418	- 5
Légumes frais	1 060	2,9		
Légumes secs	252	- 13,1		
Prairies artificielles et temporaires	23 280	- 12,3		
Jachères	15 860	- 6,2		
Autres terres arables	12 480	- 2,5		
Terres arables	288 187	- 1,8		
Cultures fruitières	1 160	- 0,8		
Vignes	9 788	- 0,5		
Pépinières ligneuses	111			
Cultures permanentes autres	290			
Cultures permanentes	11 349	- 0,5		
Surfaces toujours en herbe des exploitations	35 061	18,5		
SAU du département	350 967	- 0,1		
Surfaces boisées et peupleraies en plein (y c. haies)	176 576	- 0,1		
Surface totale	615 403	0,0		

Source : SAA définitive 2018

### Effectifs des animaux en fin d'année

Cheptels	Têtes en 2018	Évolution 2018/2017 en %
Ensemble espèce bovine	80 599	- 1,3
• dont vaches laitières	19 016	0,7
• dont vaches nourrices	16 794	- 2,0
Ensemble espèce caprine	41 310	- 4,0
• dont chèvres (femelles ayant mis bas)	26 990	- 4,5
Ensemble espèce porcine	90 940	2,7
• dont truies	8 010	6,8
• dont porcs à l'engraissement	33 310	- 5,1
Ensemble espèce ovine	14 320	- 2,9
• dont brebis-mères (y c. réforme)	10 930	- 2,3

Source : SAA définitive 2018

<sup>1</sup> Solde d'animaux maigres ou reproducteurs= total des sorties (sorties des élevages et sorties pour pension) – total des entrées (achats et entrées en pension)

## Mouvements d'animaux maigres et de reproducteurs

Catégories	Sorties en 2018	Entrée en 2018	Solde en 2018	Évolution 2018/2017 en %
Bovins génisse de 6 mois à 1 an (broutardes)	1 686	940	746	- 5,2
Bovins mâles de 6 mois à 1 an (broutards)	5 106	1 265	3 841	- 15,7

Source : SAA définitive 2018

## Production de lait et utilisation à la ferme

Nature	Volume en 2018 (hectolitre)	Évolution 2018/2017 en %
Production totale de lait de vache	1 524 670	1
• dont livraisons de lait entier à l'industrie	1 514 420	1
• dont ventes directes de lait entier et utilisation à la ferme	10 250	1
Production totale de lait de chèvre	237 512	- 7
• dont livraisons de lait entier à l'industrie	177 240	6
• dont ventes directes de lait entier et utilisation à la ferme	60 272	- 31

Source : SAA définitive 2018

## Production vinicole

Nature	Superficie en production en 2018 (ha)	Évolution 2018/2017 en %	Production de vin (hL) en 2018	Évolution 2018/2017 en %
Total vins	9 687	- 0,49%	579 161	30
dont AOP	8 967	- 1,19%	502 563	24

Source : SAA définitive 2018

## Les principaux chiffres de l'agriculture du Loir-et-Cher en 2018

La **sole céréalière** du Loir-et-Cher suit la tendance des autres départements. Elle perd 4 %, s'étendant désormais sur 151 milliers d'hectares. Presque toutes les productions céréalières sont concernées. Le blé tendre perd 2 % de ses surfaces. Il occupe plus de la moitié de la sole céréalière départementale avec 82 milliers d'hectares. Les surfaces d'orge et de blé dur chutent respectivement de 6 % et 10 %. À l'inverse, le maïs gagne 500 hectares (+ 3 %). Avec plus de 57 600 ha, les surfaces **d'oléagineux** augmentent de près de 15 %, soit 7 000 ha supplémentaires alors que celles des **protéagineux** reculent de 18 %.

Le rendement céréalier du Loir-et-Cher est en très légère baisse (- 1 %). Mais l'évolution est contrastée en fonction des différentes cultures. Les rendements du blé tendre et de l'orge chutent respectivement de 4 % et 3 %. La tendance est haussière pour les autres variétés : blé dur (+ 11 %), et maïs (+ 6 %). Le rendement des oléagineux baisse de 7 quintaux, passant de 37 q/ha à 30 q/ha en une année.

Les surfaces des **vignes** sont quasiment stables depuis 2017. Elles augmentent de 2 % en un an. La production totale de vin augmente est presque doublée (+ 92 %). Celle des AOP progresse de 67 %.

Le troupeau **bovin** se stabilise à 50 000 têtes. La production de lait de vache augmente légèrement (2 %).

Le **cheptel caprin** baisse de 3 %, et dans le même temps, le volume de lait de chèvre recule nettement (- 18 %), ce qui correspond à une perte de production de l'ordre de 10 000 hL.

### Répartition du territoire

Cultures (ha) Surface totale dont	Superficie en 2018	Évolution 2018/2017 en %	Rendement q/ha en 2018	Évolution 2018/2017 en %
Céréales	151 390	- 4,1	70	- 1,4
• dont blé tendre	82 230	-1,9	69	- 4,2
• dont blé dur	19 360	- 10,0	69	11,3
• dont orge et escourgeon	25 610	- 5,9	65	- 3,0
• dont avoine	650	- 32,6	47	2,2
• dont maïs	14 625	3,1	110	5,8
• autres céréales	8 915	- 12,2	42	5,7
Oléagineux	57 605	14,9	30	- 18,9
Protéagineux	3 710	- 17,8	33	- 5,7
Betteraves industrielles	1 000	0,0	825	-14,9
Pommes de terre	1 250	- 10,1	450	- 6,3
Légumes frais	2 570	5,3		
Légumes secs	729	- 11,1		
Prairies artificielles et temporaires	11 041	- 18,8		
Jachères	15 765	- 1,3		
Autres terres arables	10 078	- 7,2		
Terres arables	255 613	- 1,3		
Cultures fruitières	299	- 3,9		
Vignes	6 678	2,3		
Pépinières ligneuses	308			
Cultures permanentes autres	5			
Cultures permanentes	7 290	1,9		
Surfaces toujours en herbe des exploitations	24 000	30,2		
SAU du département	307 749	0,3		
Surfaces boisées et peupleraies en plein (y c. haies)	222 400	0,1		
Surface totale	642 357	0,0		

Source : SAA définitive 2018

### Effectifs des animaux en fin d'année

Cheptels	Têtes en 2018	Évolution 2018/2017 en %
Ensemble espèce bovine	50 382	- 0,4
• dont vaches laitières	10 871	- 3,3
• dont vaches nourrices	9 320	- 0,4
Ensemble espèce caprine	11 580	- 3,2
• dont chèvres (femelles ayant mis bas)	8 020	- 4,5
Ensemble espèce porcine	36 460	3,5
• dont truies	4 760	7,0
• dont porcs à l'engraissement	11 210	- 5,2
Ensemble espèce ovine	10 410	- 2,2
• dont brebis-mères (y c. réforme)	8 000	- 2,3

Source : SAA définitive 2018



## Mouvements d'animaux maigres et de reproducteurs

Catégories	Sorties en 2018	Entrée en 2018	Solde en 2018	Évolution 2018/2017 en %
Bovins génisse de 6 mois à 1 an (broutardes)	507	270	237	- 35,8
Bovins mâles de 6 mois à 1 an (broutards)	2 110	2 126	- 16	- 88,1

Source : SAA définitive 2018

## Production de lait et utilisation à la ferme

Nature	Volume en 2018 (hectolitre)	Évolution 2018/2017 en %
Production totale de lait de vache	856 370	1,6
• dont livraisons de lait entier à l'industrie	838 610	1,6
• dont ventes directes de lait entier et utilisation à la ferme	17 760	1,6
Production totale de lait de chèvre	59 348	- 18,0
• dont livraisons de lait entier à l'industrie	30 786	12,2
• dont ventes directes de lait entier et utilisation à la ferme	28 562	- 50,6

Source : SAA définitive 2018

## Production vinicole

Nature	Superficie en production en 2018 (ha)	Évolution 2018/2017 en %	Production de vin (hL) en 2018	Évolution 2018/2017 en %
Total vins	6 527	2,19	421 647	91,3
dont AOP	4 844	- 3,74	291 928	67,1

Source : SAA définitive 2018

## Les principaux chiffres de l'agriculture du Loiret en 2018

Dans le Loiret, 219 milliers d'hectares sont consacrés à la culture de **céréales**. C'est 6 000 ha de moins qu'en 2017, soit un repli de près de 3 %. Le blé tendre recule de 3 % et perd 2500 hectares, le blé dur perd 1 000 ha, et la culture d'orge et d'escourgeon se réduit de 2,3 % perdant 1 600 hectares. Les surfaces du maïs sont stables en 2018. À l'inverse, les surfaces en **oléagineux** progressent de 11 %.

Le rendement moyen des céréales est quasi stable en 2018. Les rendements du blé dur (+ 8 %) et de l'orge (+ 2 %) sont en hausse. Le rendement du maïs fléchit de 9 % : il perd 10 quintaux pour s'établir à 104 q/ha. Les oléagineux suivent la même tendance avec une baisse de 5 quintaux, soit - 11 %.

Avec 38 000 têtes, le **troupeau bovin** perd 3 % de ses effectifs par rapport à l'année précédente.

Entre les sorties et les entrées dans les élevages, les mouvements<sup>1</sup> des broutards diminuent fortement (- 38 %) et ceux des broutards baissent, mais de façon moins significative (- 13 %).

La production de **lait** de vache recule de 4 % pour s'établir à 640 milliers d'hectolitres. Avec près de 21 milliers d'hectolitres, la production de lait de chèvre augmente de 7 % par rapport à l'an passé.

Déjà très restreinte, la superficie des **vignes** loirétaines se réduit de 16 %, soit de 22 ha. Néanmoins, en 2018, les vignes profitent de conditions météorologiques favorables, et la production augmente fortement (74 %), pour s'établir à 5 000 hL.

### Répartition du territoire

Cultures (ha) Surface totale dont	Superficie en 2018	Évolution 2018/2017 en %	Rendement q/ha en 2018	Évolution 2018/2017 en %
Céréales	219 465	- 2,6	72	- 1
• dont blé tendre	95 055	- 2,6	69	0
• dont blé dur	21 345	- 4,5	70	8
• dont orge et escourgeon	68 490	- 2,3	66	2
• dont avoine	820	- 29,0	48	7
• dont maïs	29 170	- 0,2	104	- 9
• autres céréales	4 585	- 7,6	43	4
Oléagineux	43 255	10,8	32	- 11
Protéagineux	2 610	- 30,5	35	0
Betteraves industrielles	21 800	1,9	740	- 24
Pommes de terre	3 542	- 6,2	447	- 6
Légumes frais	4 357	9,7		
Légumes secs	760	- 9,5		
Prairies artificielles et temporaires	9 201	- 15,8		
Jachères	19 661	0,3		
Autres terres arables	8 253	5,7		
Terres arables	332 934	- 1,1		
Cultures fruitières	693	1,5		
Vignes	131	- 14,4		
Pépinières ligneuses	340			
Cultures permanentes autres	100			
Cultures permanentes	1 264	- 0,9		
Surfaces toujours en herbe des exploitations	16 766	148		
SAU du département	355 835	- 0,3		
Surfaces boisées et peupleraies en plein (y c. haies)	211 673	0,5		
Surface totale	681 326	0,0		

Source : SAA définitive 2018

### Effectifs des animaux en fin d'année

Cheptels	Têtes en 2018	Évolution 2018/2017 en %
Ensemble espèce bovine	38 124	- 2,7
• dont vaches laitières	8 041	- 4,2
• dont vaches nourrices	8 244	0,5
Ensemble espèce caprine	6 140	- 3,6
• dont chèvres (femelles ayant mis bas)	4 360	- 4,6
Ensemble espèce porcine	17 470	2,7
• dont truies	1 050	7,1
• dont porcs à l'engraissement	6 590	- 5,2
Ensemble espèce ovine	12 150	- 2,9
• dont brebis-mères (y c. réforme)	8 860	- 2,3

Source : SAA définitive 2018

## Mouvements d'animaux maigres et de reproducteurs

Catégories	Sorties en 2018	Entrée en 2018	Solde en 2018	Évolution 2018/2017 en %
Bovins génisse de 6 mois à 1 an (broutardes)	680	298	382	- 38
Bovins mâles de 6 mois à 1 an (broutards)	1 773	623	1 150	- 13

Source : SAA définitive 2018

## Production de lait et utilisation à la ferme

Nature	Volume en 2018 (hectolitre)	Évolution 2018/2017 en %
Production totale de lait de vache	640 050	- 4,2
• dont livraisons de lait entier à l'industrie	628 280	- 4,2
• dont ventes directes de lait entier et utilisation à la ferme	11 770	- 4,6
Production totale de lait de chèvre	20 928	7,6
• dont livraisons de lait entier à l'industrie	13 594	16,7
• dont ventes directes de lait entier et utilisation à la ferme	7 334	- 6,0

Source : SAA définitive 2018

## Production vinicole

Nature	Superficie en production en 2018 (ha)	Évolution 2018/2017 en %	Production de vin (hL) en 2018	Évolution 2018/2017 en %
Total vins	116	- 15,9	5 132	74,1
dont AOP	99	- 14,7	4 338	70,3

Source : SAA définitive 2018

## **3** POUR EN SAVOIR PLUS

**Des informations complémentaires sont disponibles en ligne :**

<http://agreste.agriculture.gouv.fr/publications/chiffres-et-donnees/article/statistique-agricole-annuelle-2017>

[www.agreste.agriculture.gouv.fr](http://www.agreste.agriculture.gouv.fr)

---

Direction régionale de l'alimentation,  
de l'agriculture et de la forêt  
Service régional de l'information statistique et économique  
Cité administrative Coligny  
131, rue du faubourg Bannier  
45042 Orléans Cedex 1  
Courriel : [srise.draaf-centre-val-de-loire@agriculture.gouv.fr](mailto:srise.draaf-centre-val-de-loire@agriculture.gouv.fr)  
Site : [draaf-centre-val-de-loire.agriculture.gouv.fr](http://draaf-centre-val-de-loire.agriculture.gouv.fr)

**Directeur de la publication** : Bruno LOCQUEVILLE  
**Rédacteur en chef** : Gaëtan BUISSON  
**Rédactrice** : Stéphanie LEBRET  
**Composition** : Florence FAURE  
**Dépot légal** : À parution  
**ISSN** : En cours  
© Agreste 2020

[agreste.agriculture.gouv.fr](https://agreste.agriculture.gouv.fr)

[AGRICULTURE.GOUV.FR](https://agriculture.gouv.fr)



[ALIMENTATION.GOUV.FR](https://alimentation.gouv.fr)