



Dans le Centre-Val de Loire, les livraisons de lait de vache sont en légère baisse. La production régionale est destinée quasi-exclusivement à l'industrie laitière. L'effectif des producteurs continue de s'éroder.

Dans la nouvelle cartographie régionale, le Centre-Val de Loire conserve son quatrième rang parmi les régions productrices de lait de chèvre en France. Même avec des livraisons de lait de chèvre à l'industrie en hausse, la région réserve une place importante aux produits fermiers.

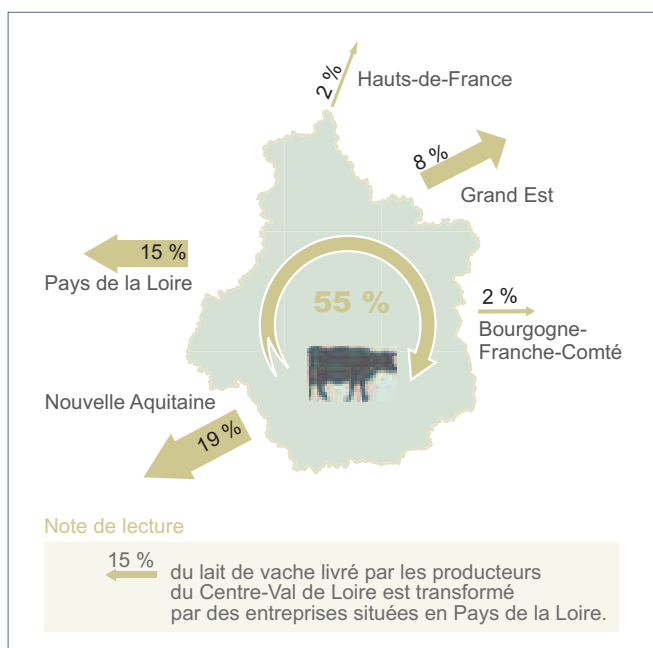
## La production laitière en 2015

### ➔ Moins le lait de vache livré dans le Centre-Val de Loire

La fin des quotas de production laitière, en vigueur depuis le 1<sup>er</sup> avril 2015, ne semble pas avoir eu d'effet sur le volume de la production régionale. En 2015, dans le Centre-Val de Loire, les livraisons de lait de vache fléchissent même légèrement (- 1 %) par rapport à 2014. Sur le plan national, une toute petite hausse fait que 2015 détient avec 2014 le record de volume livré auprès des transformateurs depuis 1997. Dans la région, la production finale de lait de vache s'établit à 462 millions de litres, dont la quasi-totalité est destinée à l'industrie laitière. Une infime partie est transformée en produits fermiers (0,4 %) ou écoulee en vente directe (0,3 %).

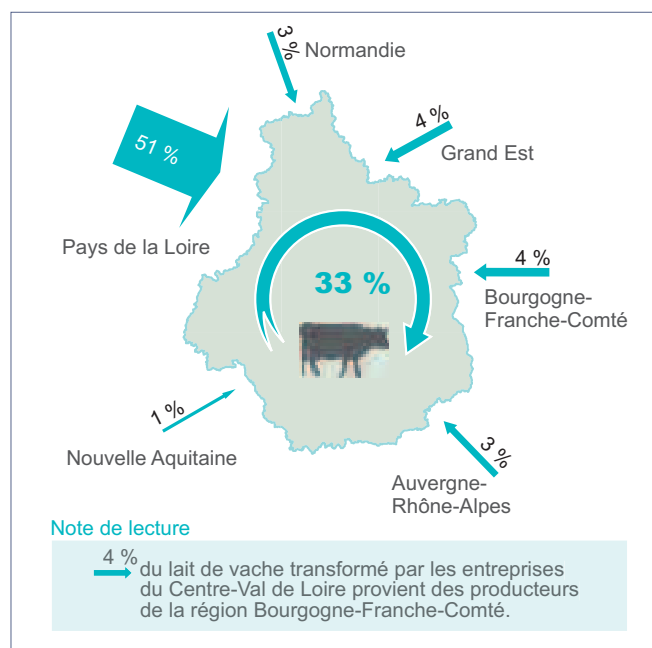
Les livraisons proviennent de 909 producteurs. Leur nombre, en baisse de 1 %, confirme la tendance observée les années précédentes : cet effectif a fondu de près de 40 % sur une période de dix ans. La production laitière du Centre-Val de Loire est livrée auprès de 18 établissements dont 12 situés hors de la région. Ainsi, 45 % du volume régional est valorisé par des entreprises externes à la région Centre-Val de Loire. A l'inverse, 67 % du lait transformé par des entreprises régionales provient d'autres régions. Les livraisons de lait de vache bio restent timides, avec 4 millions de litres, mais elles progressent de 19 % par rapport à l'année précédente.

Destination de 459 millions de litres de lait de vache livrés par les producteurs du Centre-Val de Loire



Source : Agreste - Enquête annuelle laitière

Provenance des 751 millions de litres de lait de vache transformés par les entreprises du Centre-Val de Loire



Source : Agreste - Enquête annuelle laitière

Compte tenu des modifications intervenues sur les affectations entre régions des volumes collectés, l'année 2015 en Centre-Val de Loire ne peut-être comparée aux années précédentes.

## → Le Centre-Val de Loire fait figure de poids plume pour la production de lait de vache

Avec 459 millions de litres de lait de vache livrés à l'industrie, le Centre-Val de Loire se classe à la dixième position parmi les treize nouvelles régions de la métropole.

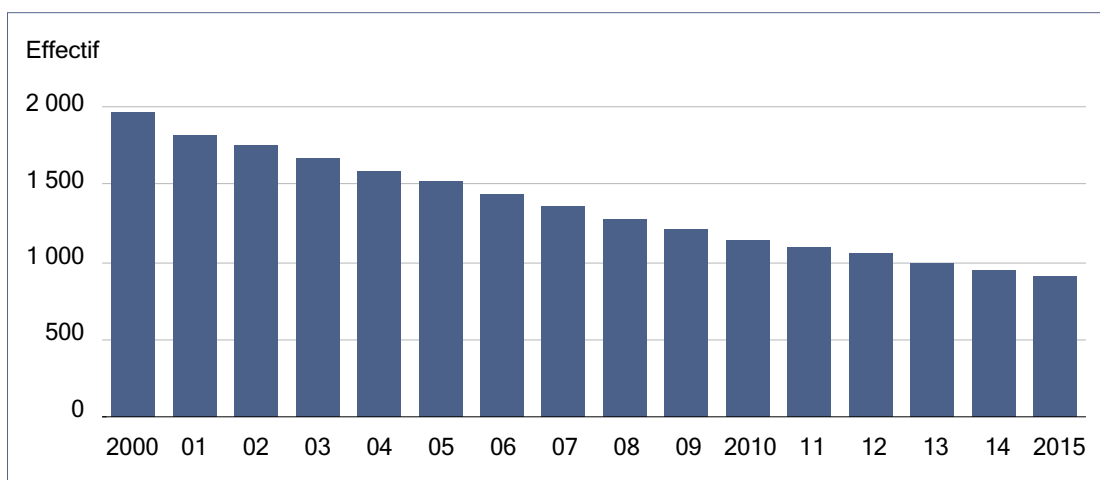
La région représente 2 % du volume national, les trois principales régions productrices étant respectivement la Bretagne, les Pays de la Loire et la Normandie.

### Livraisons de lait de vache

Région des producteurs	2015	2014	Évolution livraisons 2015/2014 (%)	Part des livraisons régionales / France en 2015 (%)
Bretagne	5 422	5 417	0	22
Pays de la Loire	3 891	3 841	1	16
Normandie	3 739	3 744	0	15
Auvergne-Rhône-Alpes	2 573	2 576	0	10
Hauts-de-France	2 342	2 328	1	10
Grand Est	2 335	2 317	1	9
Bourgogne-Franche-Comté	1 658	1 650	0	7
Nouvelle Aquitaine	1 290	1 319	-2	5
Occitanie	841	858	-2	3
<b>Centre-Val de Loire</b>	<b>459</b>	<b>463</b>	<b>- 1</b>	<b>2</b>
Ile-de-France	39	41	-6	0
Provence-Alpes-Côte Azur	22	23	-3	0
Corse	0	0		

Source : Agreste - Enquête annuelle laitière

### Nombre de producteurs de lait de vache du Centre-Val de Loire livrant à l'industrie laitière



Source : Agreste - Enquêtes Annuelles Laitières

## → L'Indre-et-Loire, premier département producteur régional

Avec près de 155 millions de litres de lait de vache livrés, soit le tiers du volume régional, l'Indre-et-Loire est le principal département producteur de la région. Viennent ensuite le Loir-et-Cher et le Loiret qui produisent respectivement 19 % et 16 % de ce volume régional.

### Les livraisons de lait de vache à l'industrie

Million de litres	2011	2012	2013	2014	2015
Cher	39,8	43,8	40,9	44,1	36,8
Eure-et-Loir	52,5	52,0	50,4	51,5	51,5
Indre	59,0	57,9	53,0	54,2	54,5
Indre-et-Loire	155,3	154,5	146,3	154,1	154,7
Loir-et-Cher	82,4	84,1	81,5	86,3	89,0
Loiret	77,5	75,4	70,1	73,1	72,4
<b>Centre-Val de Loire</b>	<b>426,7</b>	<b>423,9</b>	<b>401,3</b>	<b>419,2</b>	<b>422,1</b>

Source : Agreste - Enquête annuelle laitière

## ➔ Les livraisons de lait de chèvre encore en hausse

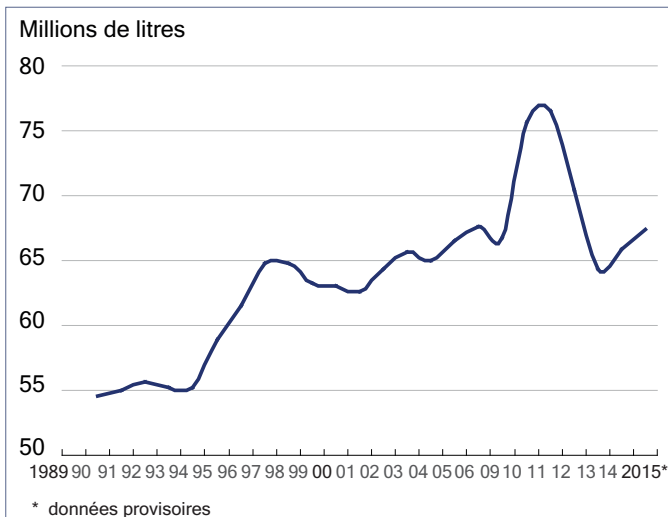
En 2015, et pour la deuxième année consécutive, les livraisons de lait de chèvre augmentent. Avec 43,3 millions de litres livrés à l'industrie, la hausse atteint 2 % par rapport à 2014. Au niveau national, elle est de seulement 1 %.

Les livraisons régionales proviennent de 359 producteurs. Leur effectif s'effrite encore (- 4 %), confirmant la tendance observée les années précédentes. D'ailleurs, un quart de l'effectif a disparu sur une période de 10 ans. Dans le même temps, les volumes ont progressé de 4 %, ce qui révèle une meilleure technicité de la filière.

La production finale, qui intègre la vente directe et la fabrication de produits fermiers, s'établit à 67,5 millions de litres, en hausse de 3 %.

La toute petite production de lait de chèvre bio livré à l'industrie n'est présente qu'en Indre-et-Loire.

## Evolution de la production de lait de chèvre en Centre-Val de Loire



Source : Agreste - Statistique agricole annuelle

## ➔ Le Centre-Val de Loire, 4<sup>e</sup> région productrice de lait de chèvre

Avec 43,3 millions de litres de lait de chèvre livrés à l'industrie, le Centre-Val de Loire se classe toujours à la quatrième position parmi les 13 nouvelles régions de la métropole.

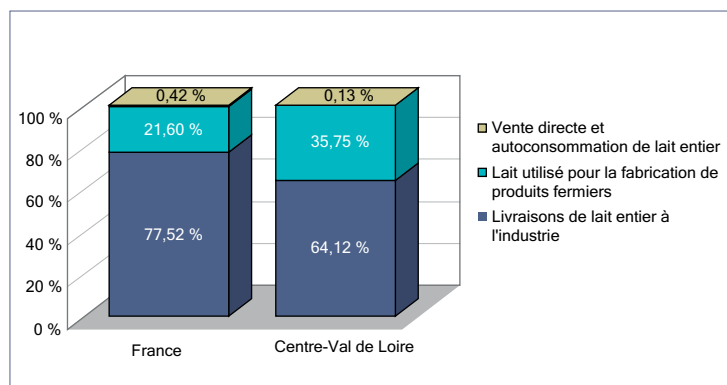
En tête du classement, la région Nouvelle Aquitaine livre 222 millions de litres de lait à l'industrie, suivent les régions Pays de la Loire et Occitanie, avec respectivement 88 et 55 millions de litres.

Le Centre-Val de Loire se singularise par une production fermière importante comparativement aux autres régions : 36 % du lait est transformé en produits fermiers contre 22 % pour la France métropolitaine.

L'Indre reste le principal département producteur de la région (38 %), talonné par l'Indre-et-Loire (35 %).

Quatorze établissements collectent la production régionale de lait de chèvre, dont dix implantés dans la région. Ainsi, 70 % de ce volume est transformé dans la région. Les 30 % restants, soit 13 millions de litres, sont valorisés ailleurs, presque exclusivement en Nouvelle Aquitaine. Parallèlement, la région draine 18 millions de litres de lait provenant des régions voisines.

## Structure de la production de lait de chèvre en France et en Centre-val de Loire pour 2015



Source : Agreste - Enquête annuelle laitière 2015

## Les livraisons de lait de chèvre à l'industrie

Million de litres	2011	2012	2013	2014	2015
Cher	9,4	8,8	8,1	8,1	8,2
Indre	19,1	17,3	15,5	16,1	16,2
Indre-et-Loire	16,2	15,4	14,0	14,3	14,9
Loir-et-Cher	s	s	s	s	s
Loiret	s	s	s	s	s
<b>Centre-Val de Loire</b>	<b>49,3</b>	<b>45,4</b>	<b>41,3</b>	<b>42,3</b>	<b>43,3</b>

S : secret statistique Source : Agreste - Enquête Annuelle Laitière 2015

## Principales productions de l'industrie laitière du Centre-Val de Loire en 2015

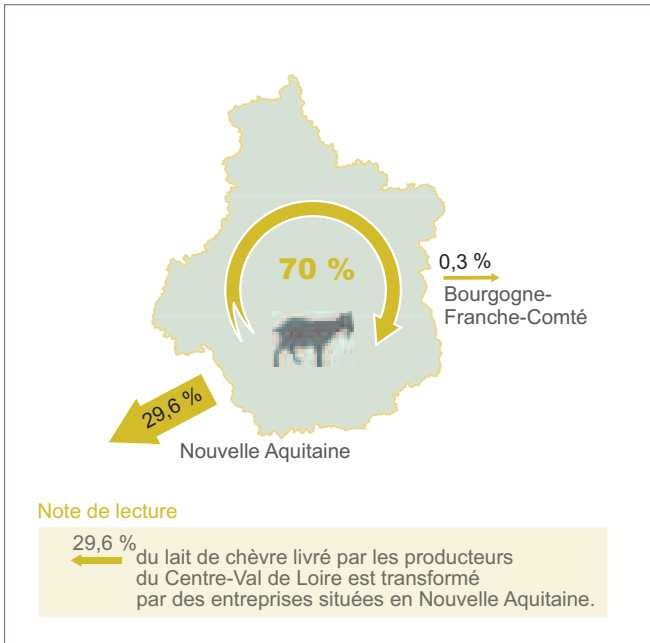
Unités : millier de litres pour les laits liquides, tonne pour les autres produits

Productions	Quantités	Nombre d'entreprises	Part de la production Centre-Val de Loire/ France (%)
Laits liquides conditionnés	264 357	4	8
Crème conditionnée	30 803	3	7
Laits fermentés	127 259	4	8
Desserts lactés	33 631	3	5
Fromage de vache	12 579	6	1
Fromage de chèvre	9 614	10	10
Fromage de brebis	s	s	0

S : secret statistique

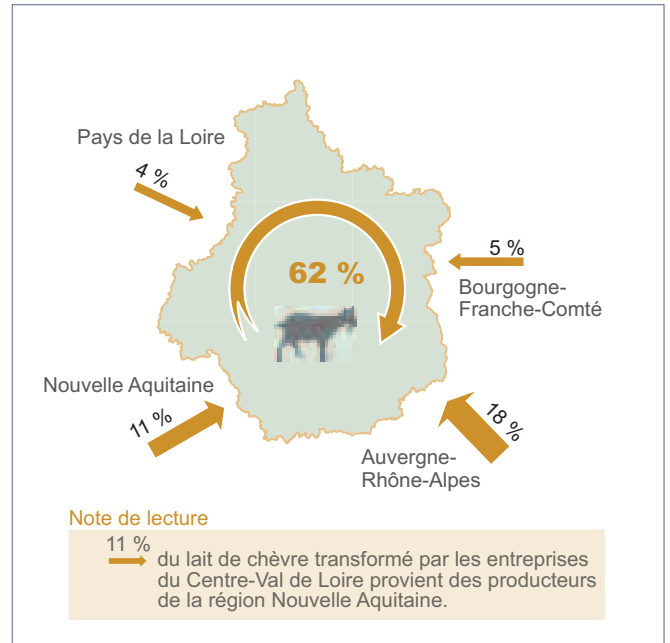
Source : Agreste - Enquête Annuelle Laitière 2015

## Destination des 43 millions de litres de lait de chèvre produits en Centre-Val de Loire et livré aux industriels



Source : Agreste - Enquête annuelle laitière

## Provenance des 48 millions de litres de lait de chèvre transformés par les entreprises du Centre-Val de Loire



Source : Agreste - Enquête annuelle laitière

## Méthodologie

Les éléments présentés dans cette publication sont issus de l'enquête annuelle laitière. Cette enquête est réalisée par correspondance par le service de la statistique et de la prospective du ministère en charge de l'Agriculture. Sont enquêtés l'ensemble des établissements qui satisfont à l'une au moins des conditions suivantes :

- avoir collecté du lait de vache pour une quantité supérieure à 1 800 hl de lait dans l'année,
- avoir transformé du lait ou des produits laitiers de vache au cours de l'année de référence, en vue de livrer ou de fabriquer des produits laitiers finis ou semi-finis ou des produits assimilés,
- avoir collecté et/ou transformé du lait de chèvre ou de brebis au cours de l'année de référence.

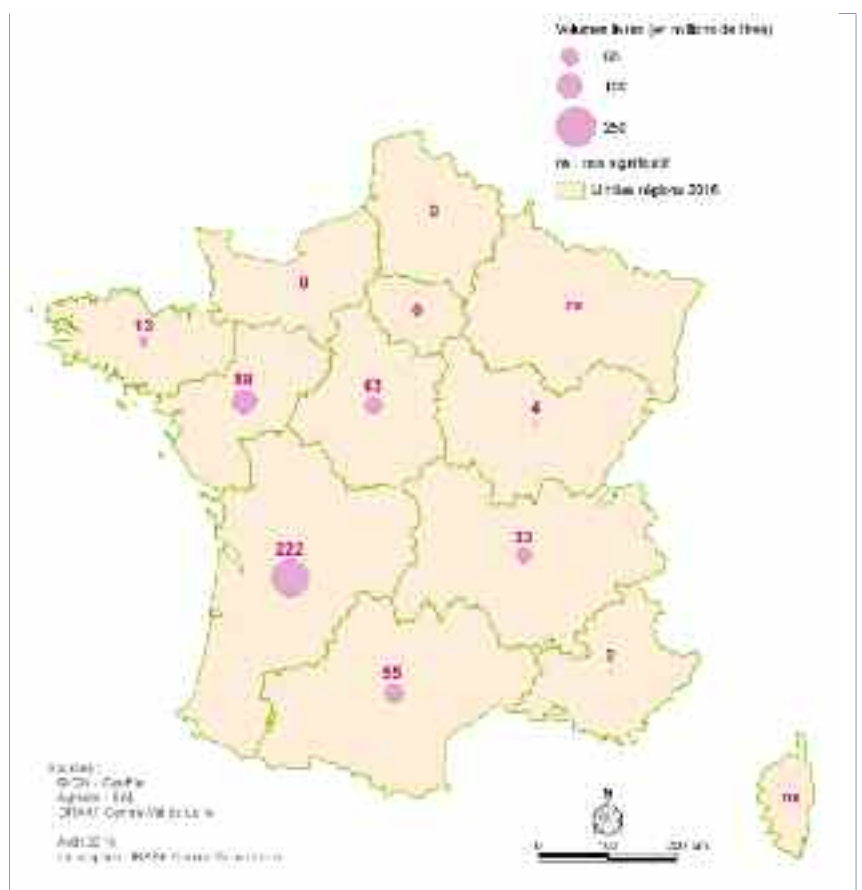
## Définitions

**Production finale ou production totale de lait commercialisable** : elle correspond à la production traitée totale, déduction faite des pertes et de la quantité de lait utilisée pour l'alimentation des jeunes animaux.

**Livraison de lait à l'industrie** : elle correspond à la quantité de lait livrée par les producteurs d'un département considéré indépendamment du lieu d'implantation du collecteur (coopérative ou industriel privé).

**Vente directe** : elle est définie par opposition à la livraison à un collecteur agréé.

## Livraisons de lait de chèvre à l'industrie par région en 2015



## Agreste : la statistique agricole

Les informations et données de cette publication peuvent être reprises sous réserve d'indiquer la source

Direction régionale de l'alimentation, de l'agriculture et de la forêt  
 Service régional de l'information statistique et économique

Cité administrative Coligny  
 131, rue du faubourg Banner  
 45042 Orléans Cédex 1  
 Tél : 02.38.77.40.60 - Fax : 02.38.77.40.69  
 Courriel : srise.draaf-centre-val-de-loire@agriculture.gouv.fr  
 www.http://draaf.centre-val-de-loire.agriculture.gouv.fr/

Directeur de publication : Jean-Roch GAILLET  
 Rédacteur en chef : Gaëtan BUISSON  
 Rédactrice : Evelyne BELLOT-BERNARD  
 Composition : Marielle WOLL

Dépôt légal à parution  
 Prix : 2,50 €  
 Parution : novembre 2016

