



RÉPUBLIQUE
FRANÇAISE

*Liberté
Égalité
Fraternité*



FranceAgriMer

ÉTABLISSEMENT NATIONAL
DES PRODUITS DE L'AGRICULTURE ET DE LA MER

LES
DONNÉES

Chiffres-clés
2023-2024

Prévisions 2024-2025

Centre-Val de Loire

Récolte 2023

Les bonnes conditions de culture des céréales, excellentes en sortie d'hiver, se sont dégradées mi-mai 2023 avec le manque de pluie, les températures élevées et le vent persistant asséchant les sols. Les premiers arrêtés de sécheresse ont été pris dès mi-avril dans la région.

Malgré des épisodes de hausses dus aux tensions géopolitiques et aux aléas météorologiques qui ont pesé sur les récoltes, les cours des céréales sont restés globalement sur une tendance baissière. Les rendements des céréales ont été assez bons, même si moins bon qu'espérés, avec beaucoup d'hétérogénéité selon les types de sols. La qualité a été marquée par un mauvais calibrage de l'orge et un poids spécifique insuffisant.

Récolte 2024

A partir du mois de septembre 2023, les cours des céréales ont reculé sous les effets conjugués d'une offre mondiale abondante, d'une demande en berne et d'une hausse de la parité euro/dollar défavorable aux origines européennes. Les mauvaises conditions d'implantation à l'automne ont contrarié les prévisions d'assolement en céréales d'hiver. L'excès d'humidité dans les sols ont remis en cause la viabilité des cultures et des resemis ont dû être effectués, voire des reports en cultures de printemps.

Au printemps, les cours des céréales étaient baissiers, notamment sous la pression des origines mer Noire. Les conditions humides ont perturbé les semis de printemps. La météo a favorisé le développement rapide des céréales d'hiver, dont les conditions de culture se se sont retrouvées dégradées.

En fin de cycle, les conditions de culture sont dégradées avec l'excès d'eau et des retournements de parcelles se sont avérés nécessaires. Les cultures en sols argilo-calcaires filtrants ont mieux résisté mais la région dans son ensemble a souffert du manque d'ensoleillement et de la pression de maladies et ravageurs.

Malgré une production européenne, et notamment française, de céréales très en recul par rapport à la moyenne quinquennale, la production mondiale est globalement bonne, tirant les prix mondiaux à la baisse et limitant toute perspective de hausse. En région, les résultats des moissons sont mitigés, avec dans l'ensemble une forte baisse des rendements (-15 à -20 %) et une altération de la qualité des grains (PS faible, humidité élevée).

Les résultats des cultures d'été sont très hétérogènes, l'excès d'eau en fin de cycle ayant retardé les récoltes et dégradé la qualité. Début novembre, il restait encore 45 % des maïs à récolter. Les semis des céréales d'hiver ont été décalés en fonction de l'importance et la régularité des pluies. Les rendements du maïs ont été assez élevés (97 qx de moyenne régionale) mais pas ceux du tournesol (à peine 17 qx de moyenne régionale).

Récolte 2025

En dépit de pluies abondantes, les semis ont globalement pu être effectués mais des excès d'eau sont constatés dans de nombreuses parcelles, laissant envisager une diminution du potentiel de rendement.

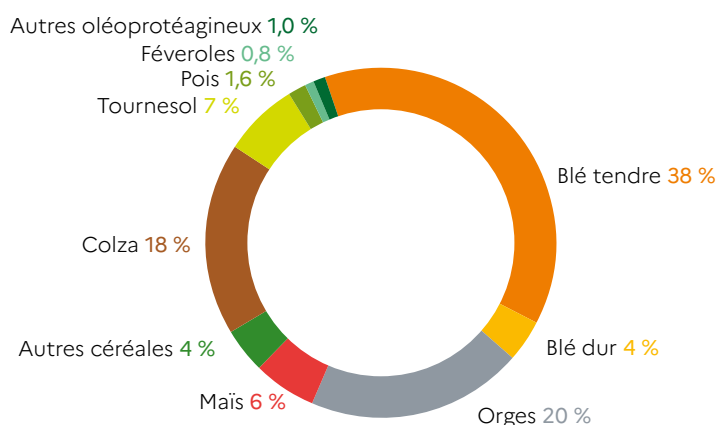
Les facteurs baissiers et haussiers tendent à s'équilibrer et à maintenir les cours dans un canal allant de 220 à 245 euros/t sur Euronext. La récolte 2025 sera peut-être chahutée par le weather market, des phénomènes de winter killing (gel sur blé sans protection par la couverture neigeuse) pouvant survenir en Russie et aux USA. A cela s'ajoutent des stocks faibles en UE et chez les importateurs, ce qui pourrait soutenir les prix sur la prochaine campagne.

Grandes cultures : production et collecte - Récolte 2023

	Surfaces en ha	Rendements en q/ha	Récolte en tonnes	Collecte en tonnes	Collecte en % de la collecte nationale
Blé tendre	604 830	72	4 345 482	4 104 500	12
Blé dur	60 615	68	410 529	409 100	32
Orges	309 860	72	2 236 792	2 079 550	18
Maïs grain	98 709	103	1 018 694	994 100	8
Autres céréales	63 023	42	266 648	170 840	
Total céréales	1 137 037	73	8 278 145	7 758 090	
Colza	284 470	31	886 304	880 500	21
Tournesol	108 005	26	281 022	261 600	14
Total oléagineux	392 475	30	1 167 326	1 142 100	
Pois	26 105	32	82 394	64 200	12
Féverole	11 875	26	30 548	19 600	14
Total protéagineux	37 980		112 942	83 800	
Autres oléoprotéagineux	15 838	20	31 438	22 255	
Total oléoprotéagineux	446 293	29	1 311 706	1 248 155	
Total général	1 583 330	61	9 589 851	9 006 245	

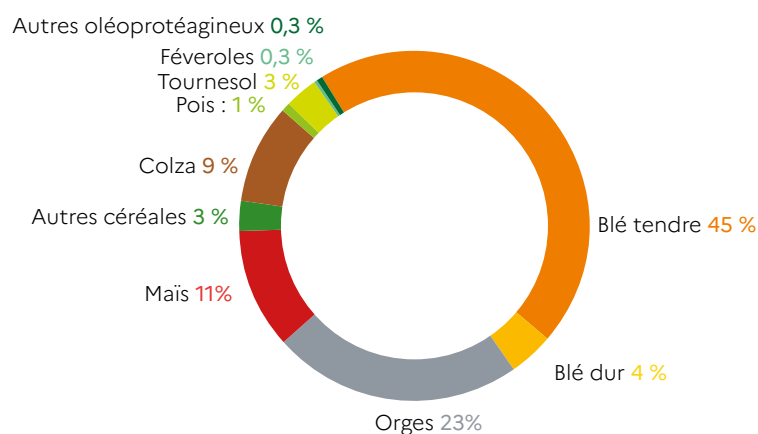
Source : Agreste, Comité régional des céréales (estimations au 1^{er} août 2024)

Répartition de la SCOP 2023 (en %)



Source : Agreste, Comité Régional des Céréales

Répartition de la production 2023 (en %)



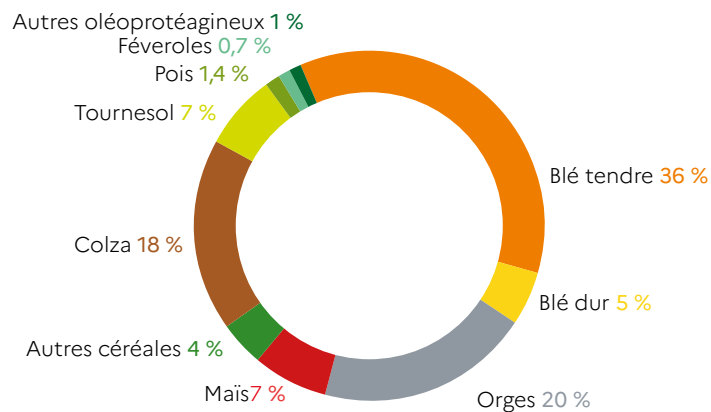
Source : Agreste, Comité Régional des Céréales

Grandes cultures : production et collecte - Récolte 2024

	Surfaces en ha	Rendements en q/ha	Récolte en tonnes	Collecte en tonnes
Blé tendre	547 415	60	3 289 235	3 095 000
Blé dur	69 605	53	365 976	356 200
Orges	304 845	55	1 687 442	1 563 000
Maïs grain	111 535	97	1 084 001	990 000
Autres céréales	63 498	35	224 592	146 790
Total céréales	1 096 898	61	6 651 246	6 150 990
Colza	275 400	27	742 481	732 000
Tournesol	98 965	17	165 574	157 050
Total oléagineux	374 365	24	908 055	889 050
Pois	21 850	25	53 484	40 000
Féverole	10 230	27	27 371	17 900
Total protéagineux	32 080	25	80 855	57 900
Autres oléoprotéagineux	14 946	20	29 927	18 775
Total oléoprotéagineux	421 391	24	1 018 837	965 725
Total général	1 518 289	51	7 670 083	7 116 715

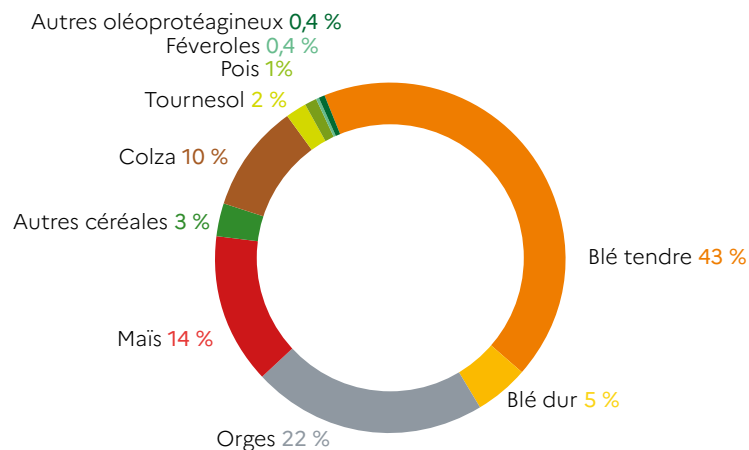
Source : Agreste, Comité régional des céréales (estimations au 1^{er} août 2024)

Répartition de la SCOP 2024 (en %)



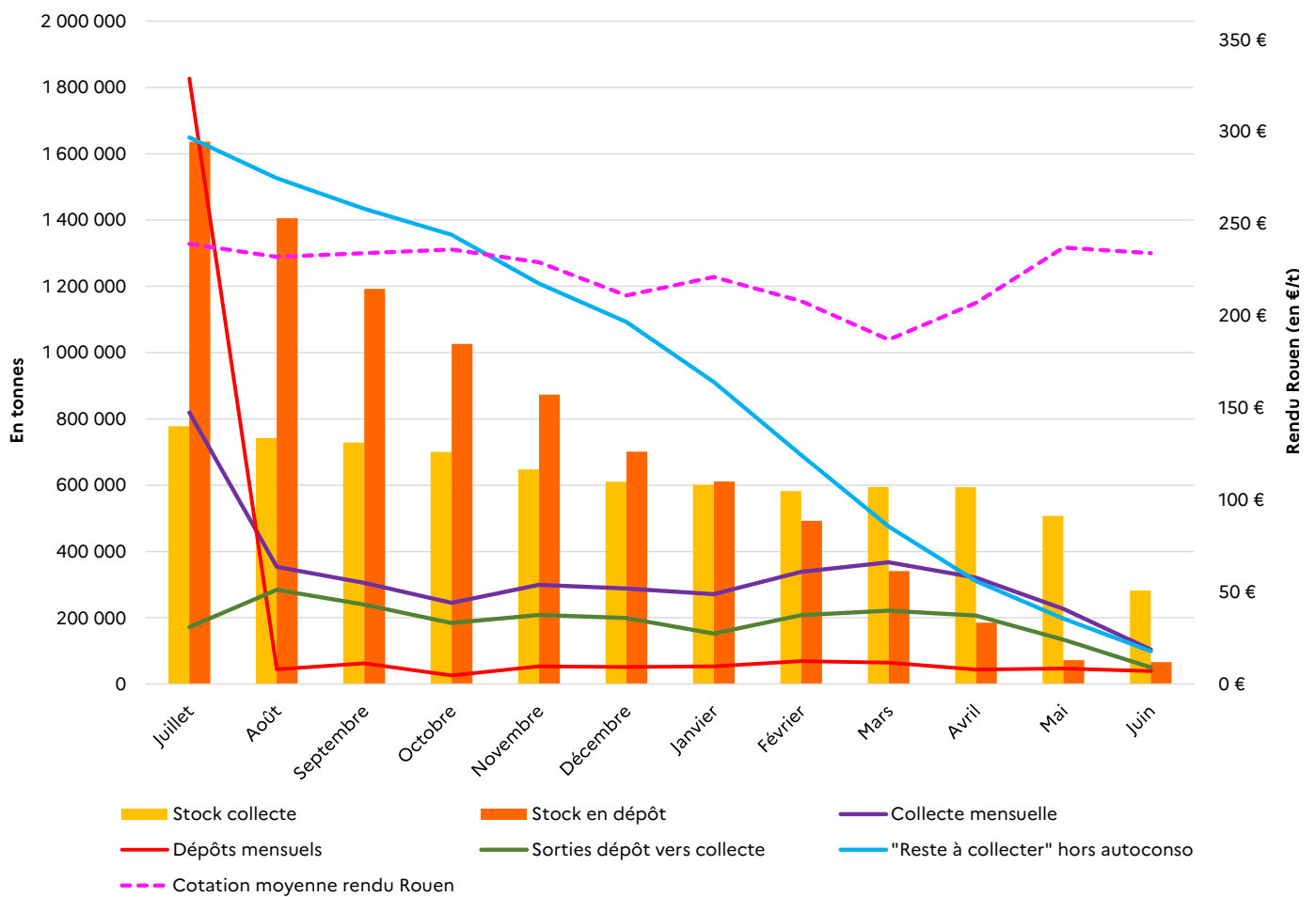
Source : Agreste, Comité Régional des Céréales

Répartition de la production 2024 (en %)



Source : Agreste, Comité Régional des Céréales

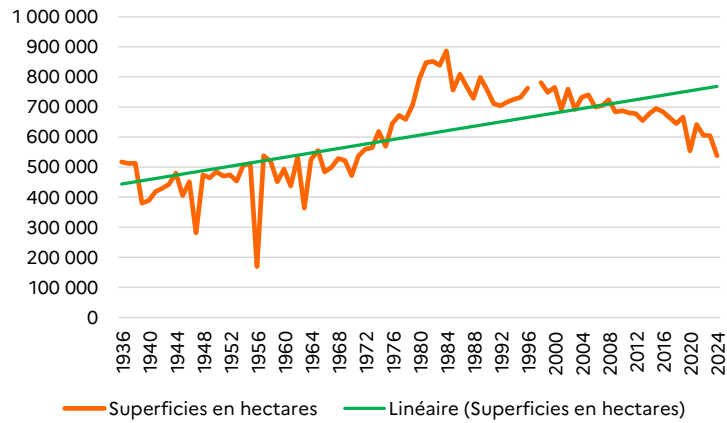
Évolution des stocks «collecte» et «dépôts» de blé tendre sur la campagne 2023-2024



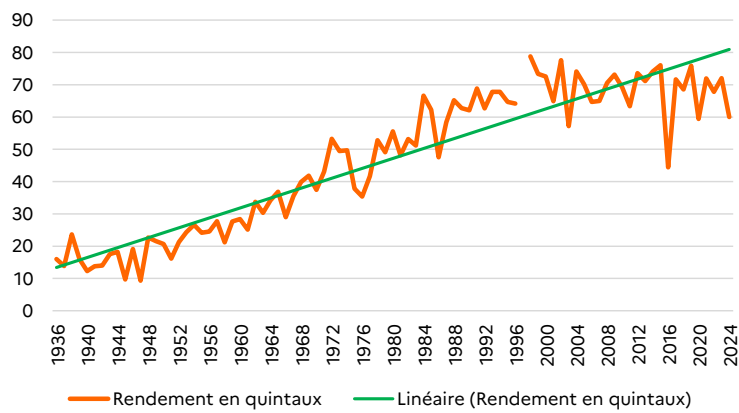
Source : FranceAgriMer (VISIOGrains)

Perspective historique sur le blé tendre en région Centre-Val de Loire

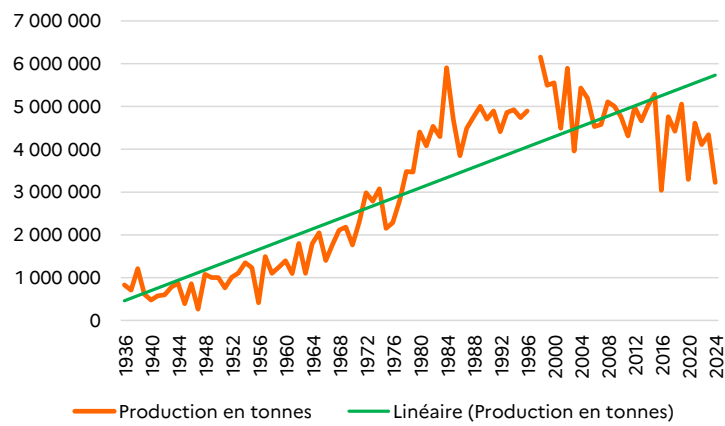
Des surfaces de blé tendre en baisse depuis 1984



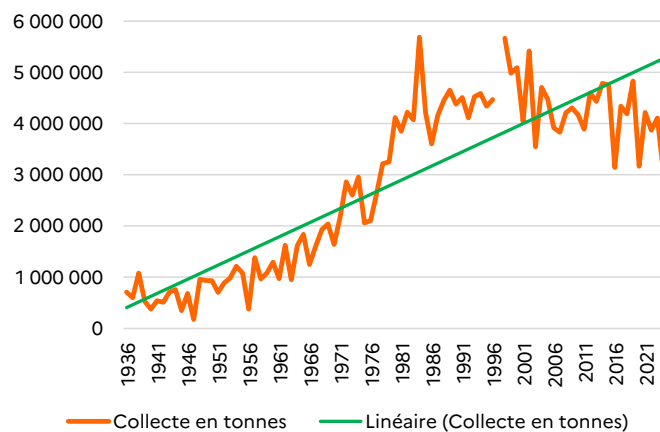
Un rendement de blé tendre en baisse légère depuis 1998



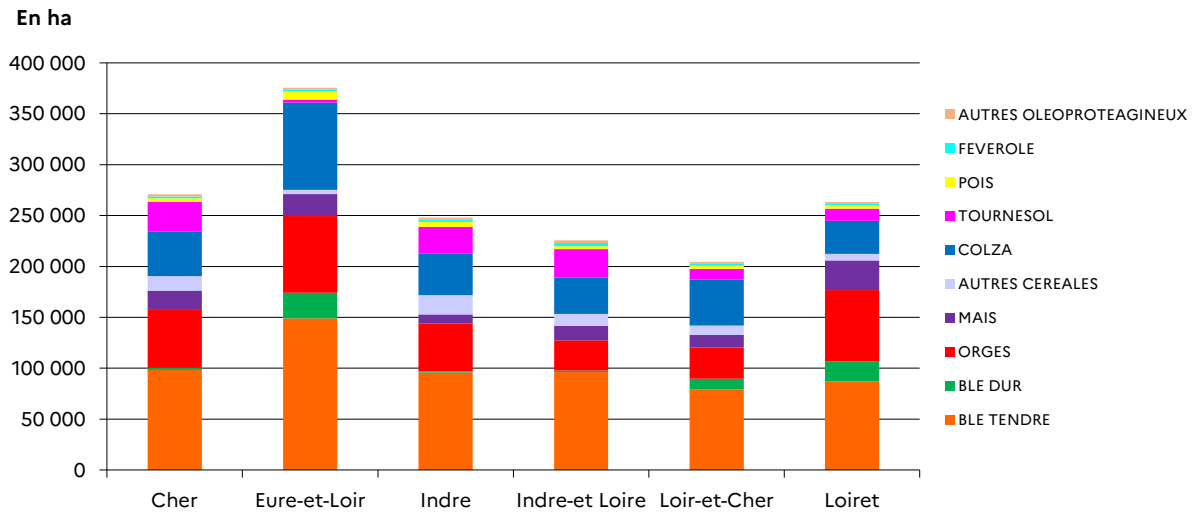
Une production de blé tendre en baisse depuis 1998



Une collecte de blé tendre en baisse depuis 1998

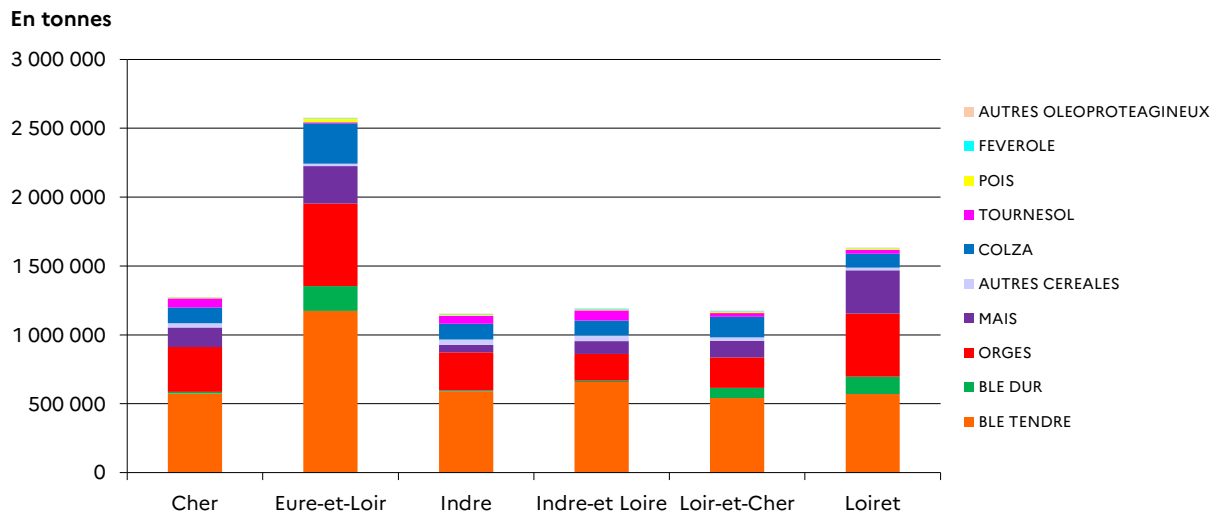


Répartition de la SCOP en 2023-2024 par département



Source : Agreste

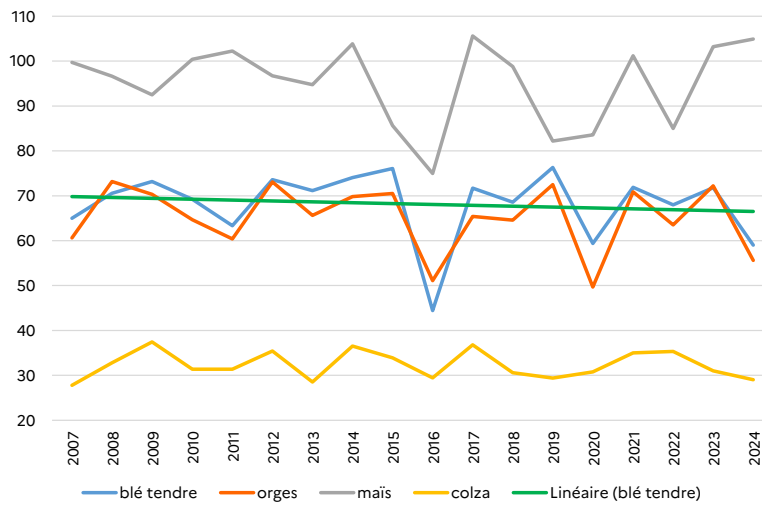
Collecte 2023-2024 par département



Source : FranceAgriMer

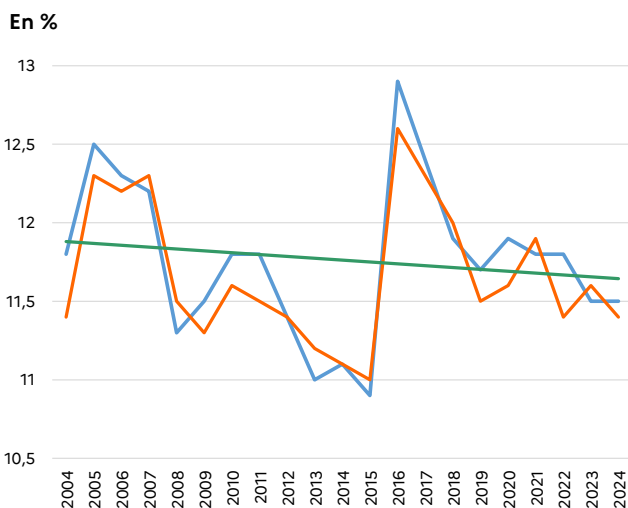
Évolution des rendements des principales céréales et des critères de qualité du blé tendre

Évolution des rendements en q/ha

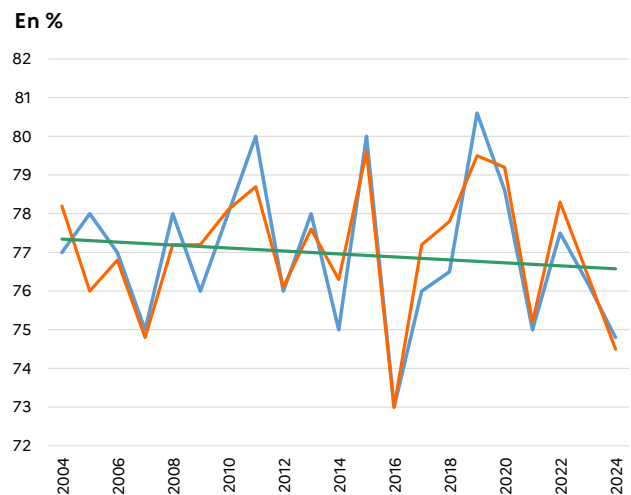


Source : Agreste, Comité Régional des Céréales

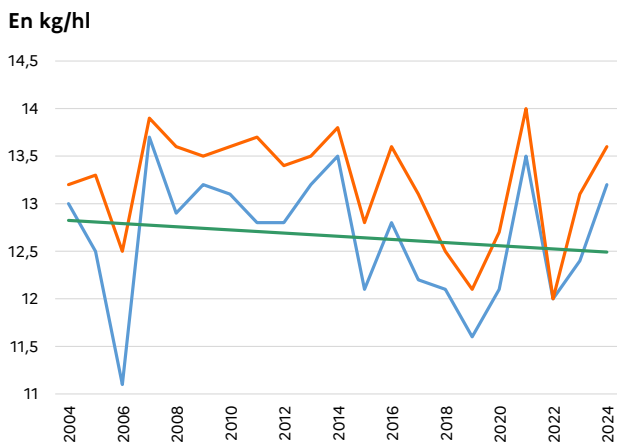
Évolution de la teneur en protéines du blé tendre



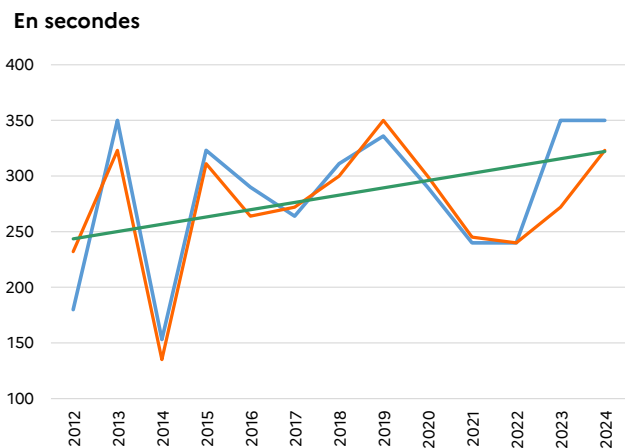
Évolution du poids spécifique du blé tendre



Évolution de la teneur en eau du blé tendre



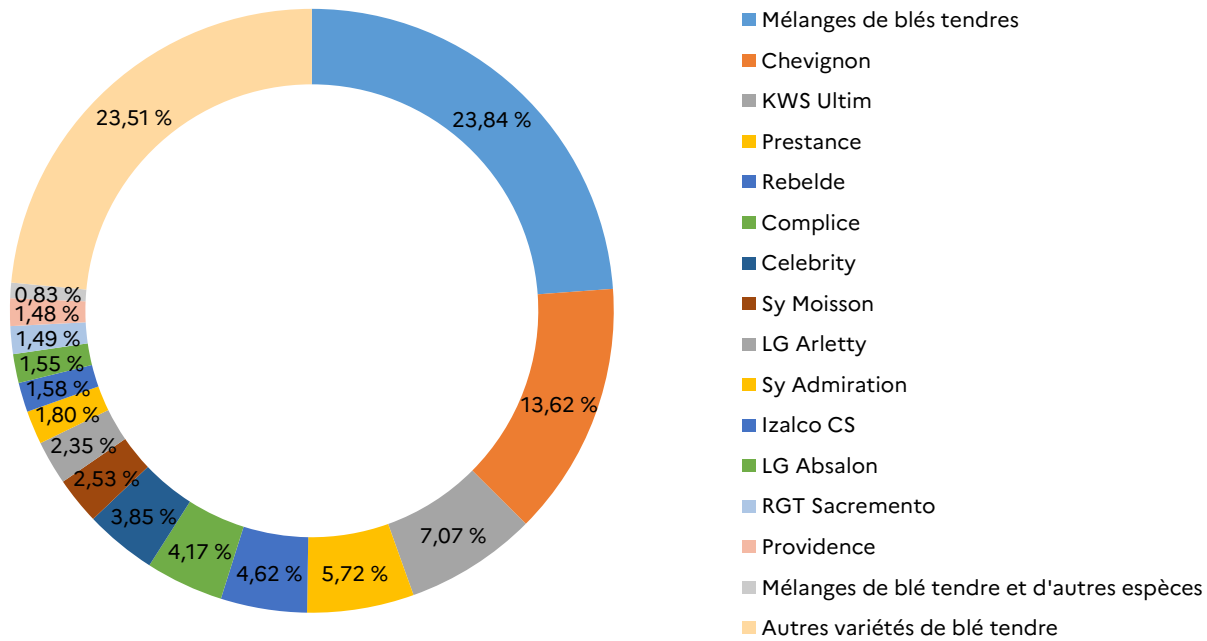
Évolution du temps de chute de Hagberg



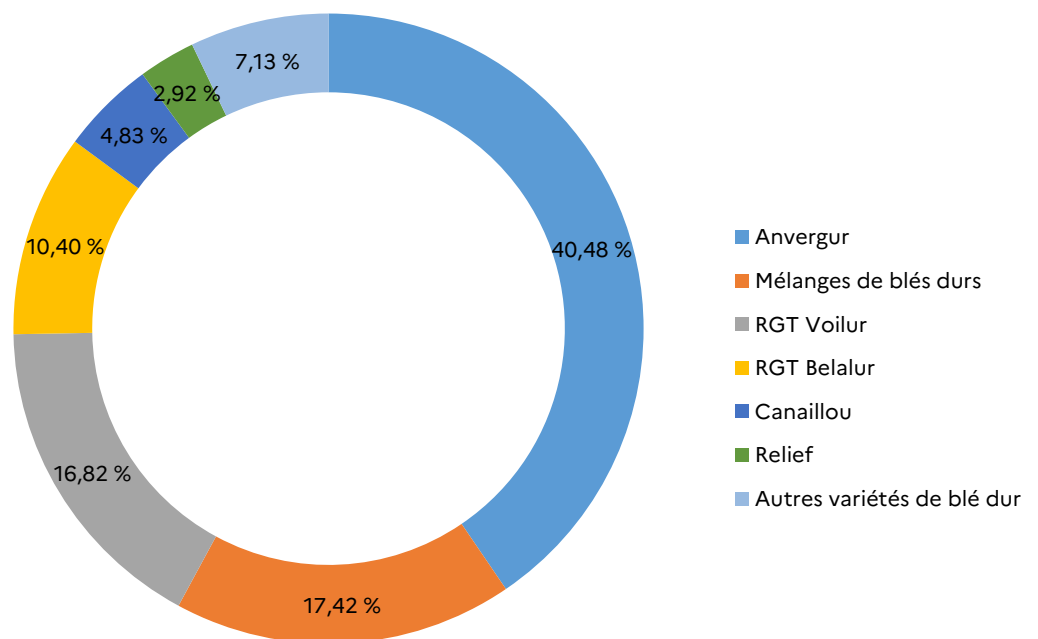
— Région Centre Val-de Loire — France — Linéaire (Région Centre Val-de Loire)

Source : enquête qualité FranceAgriMer - Arvalis

Principales variétés de blé tendre semées pour la récolte 2024

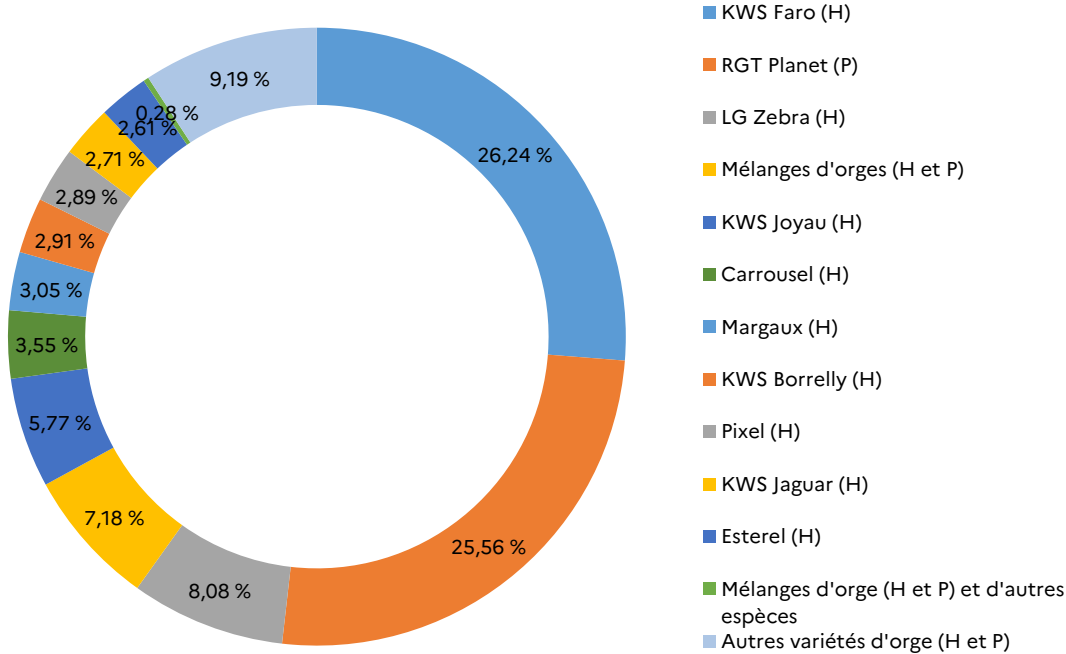


Principales variétés de blé dur semées pour la récolte 2024

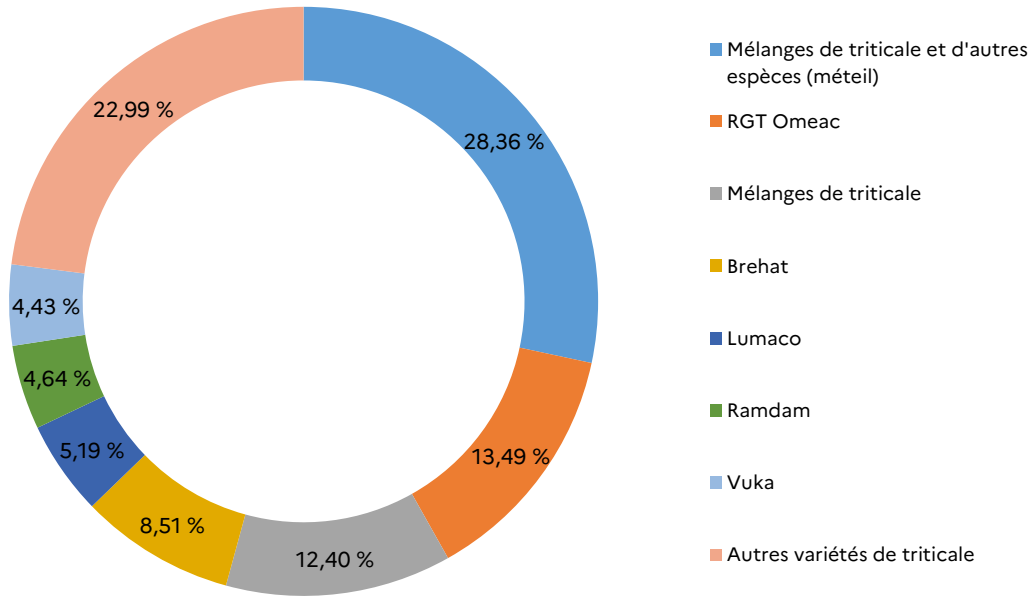


Source : Arvalis - Institut du végétal - Enquête variétés des céréales 2024

Principales variétés d'orge d'hiver et de printemps semées pour la récolte 2024



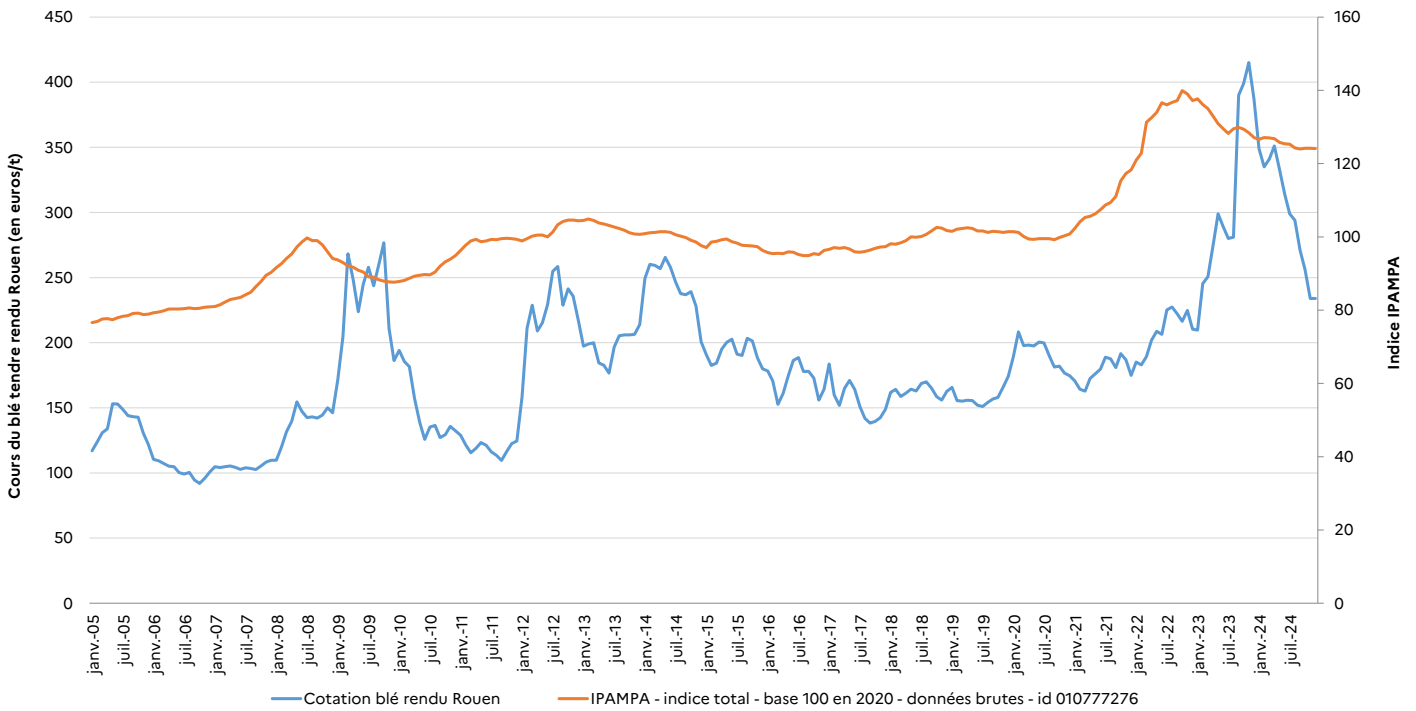
Principales variétés de triticales semées pour la récolte 2024



Source : Arvalis - Institut du végétal - Enquête variétés des céréales 2024

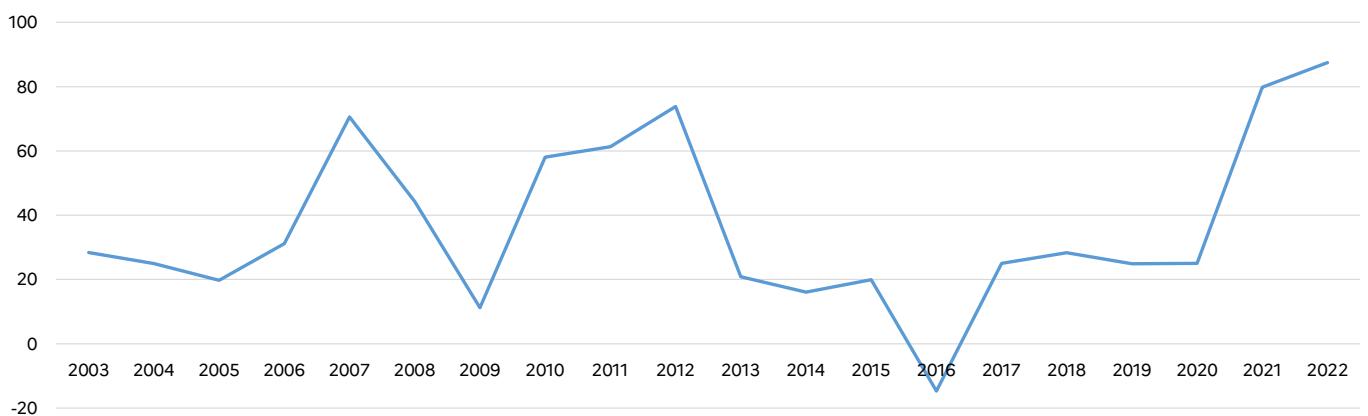
Cours du blé, indice de charges et résultat courant avant impôt

Cours du blé tendre rendu Rouen et indice IPAMPA



Source : FranceAgriMer, INSEE

RCAI par UTA non salariée (k€/UTA) pour l'OTEX grandes cultures en région Centre-Val de Loire

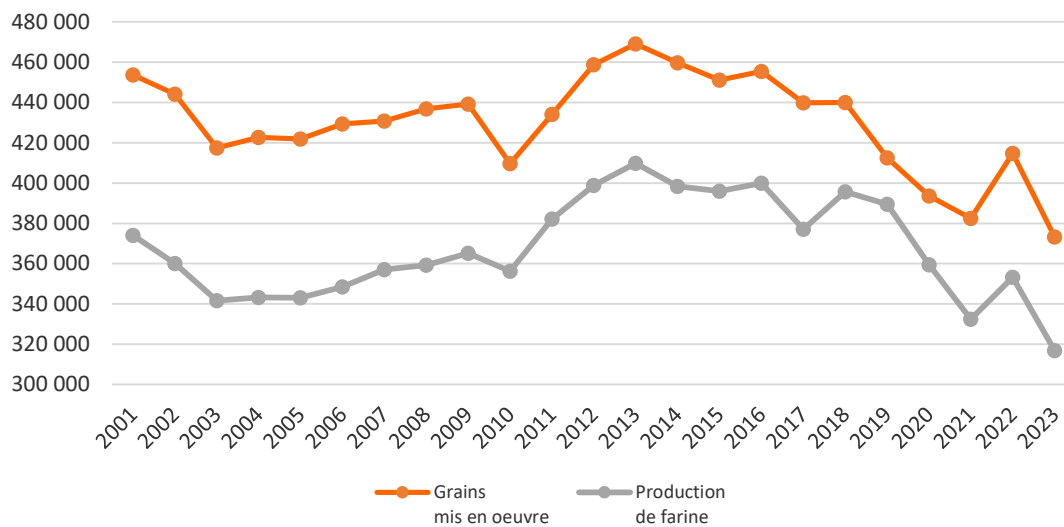


Source : RICA

Production de farine de blé en Centre-Val de Loire (tonnes)

Année	Grains mis en oeuvre	Production de farine
2021	382 533	332 495
2022	414 775	353 239
2023	373 295	316 830

Quantité de farine produite en région



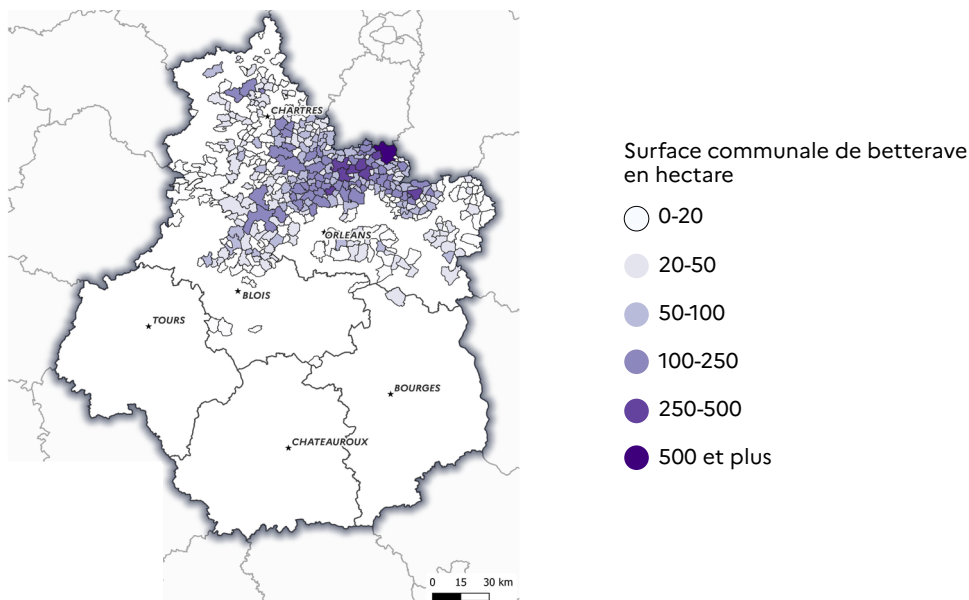
Source FranceAgriMer

Production de betteraves sucrières en Centre-Val de Loire

	2011	2012	2013	2014	2015	2016	2017	2018	2019	2020	2021	2022	2023	2024
Nombre de planteurs	1 798	1 776	1 771	1 889	1 886	2 069	1 941	1 941	1 941	1 732	1 560	1 529		1 263
Surface (ha)	27 940	26 992	27 157	28 900	28 206	30 325	36 015	35 882	32 752	29 670	26 430	25 450	21 130	23 745
Rendement moyen (tonnes/ha) à 16 % de richesse saccharimétrique	106,70	90,25	85,82	93,66	95,60	81,77	96,80	75,50	82,60	41,80	78	82	83	79
Production (tonnes) à 16 % de richesse saccharimétrique	3 024 070	2 425 203	2 291 884	2 817 216	2 788 102	2 479 715	3 532 439	2 723 703	2 757 486	1 329 972	2 061 540	2 086 900	1 758 900	1 875 855
Production nationale (tonnes) à 16 % de richesse saccharimétrique	38 000 000	34 000 000	33 400 000	37 626 000	33 523 000	34 503 900	46 717 639	39 787 129	33 071 257	24 518 032	34 365 000	31 497 000	31 290 000	
Poids de la région Centre-Val de Loire	796 %	713 %	6,86 %	749 %	8,32 %	719 %	756 %	6,85 %	8,34 %	5,42 %	6,00 %	6,63 %	5,62 %	
Richesse en sucre (°S)	19,79	18,11	17,15	17,81	18,31	18,02	17,61	18,82	17,87	17,07	16,9	17,5	17,1	16

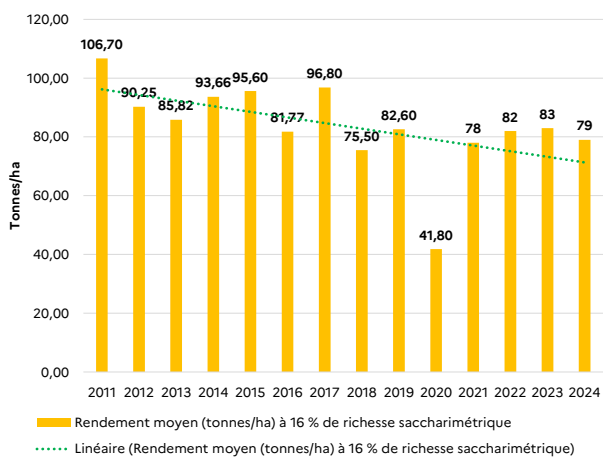
Source : CGB Centre-VL - Agreste

Surfaces de betteraves sucrières en Centre-Val de Loire en 2024

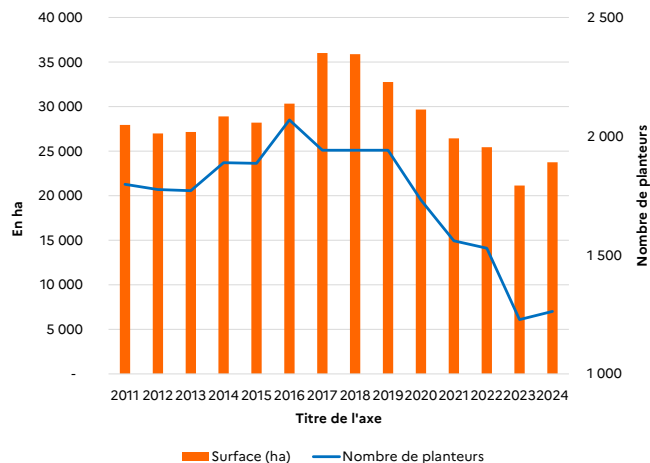


Source : IGN - Admin Express, ASP, Conception DRAAF Centre-Val de Loire - septembre 2024

Baisse du rendement moyen à 16 % de richesse saccharimétrique depuis 2011



Baisse des surfaces et du nombre de planteurs de betteraves depuis 2017 mais rebond sur 2024



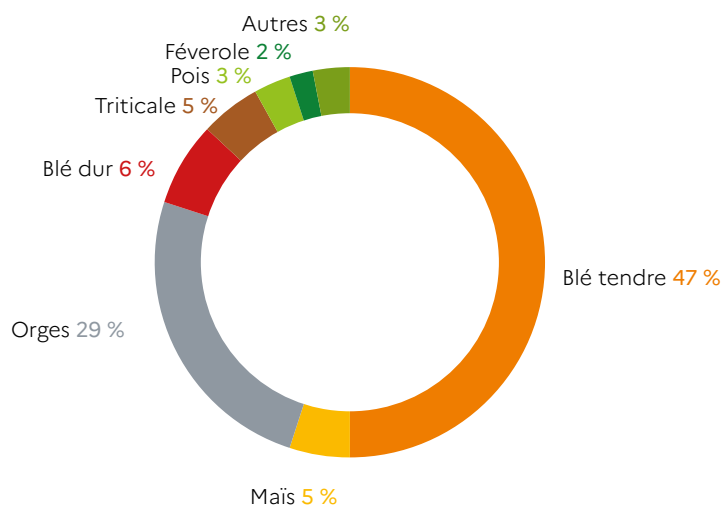
Source : CGB Centre-VL

Collecte de semences en Centre-Val de Loire (tonnes) 2023-2024

	Blé tendre	Maïs	Orge	Blé dur	Triticale	Pois	Féverole	Autres	TOTAL
2015/2016	97 819	9 663	44 672	13 830	14 677	5 361		4 759	190 781
2016/2017	48 824	8 572	27 389	4 703	5 448	2 198		2 616	99 749
2017/2018	73 038	6 939	33 042	8 706	7 417	5 547		5 922	140 611
2018/2019	64 743	7 834	31 392	9 995	6 861	4 282		13 236	138 473
2019/2020	67 506	8 319	33 750	7 352	7 570	4 607		5 552	134 656
2020/2021	51 331	11 086	25 681	6 484	6 310	2 853		4 356	108 101
2021/2022	56 296	9 377	30 899	6 548	7 291	2 398	3 134	4 256	120 199
2022/2023	55 723	5 914	27 886	7 880	5 867	2 877	2 187	3 862	112 197
2023/2024	56 390	6 022	34 304	7 568	5 956	3 906	2 030	3 018	119 194

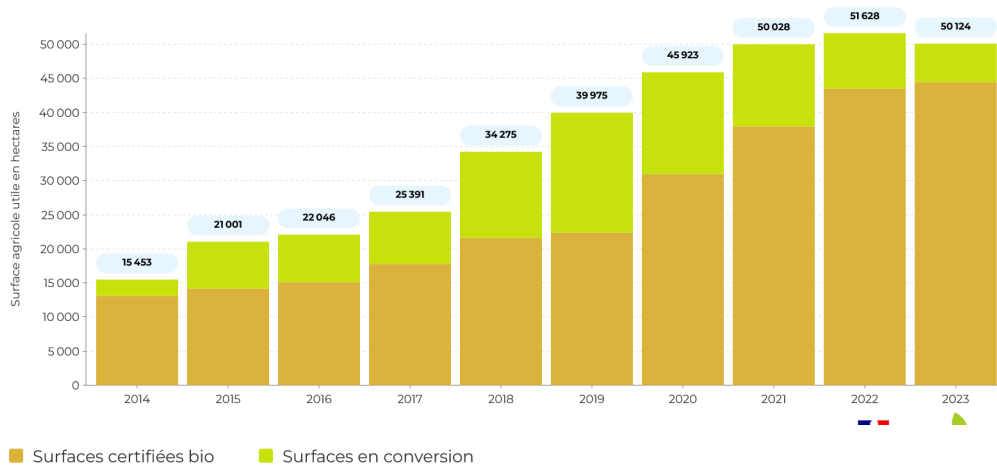
Source : FranceAgriMer

Répartition de la collecte de semences par culture - Campagne 2023/2024 en Centre-Val de Loire



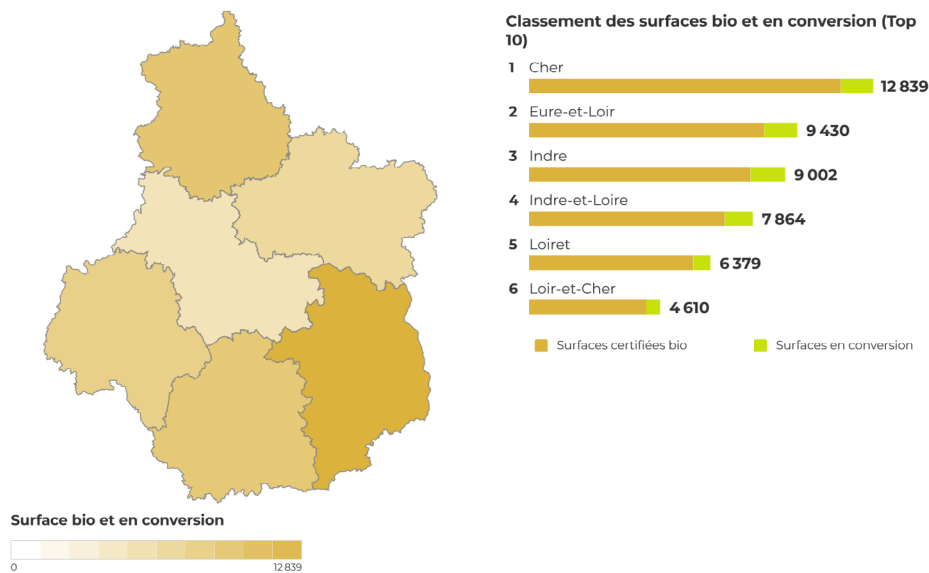
Source : FranceAgriMer

Évolution des surfaces bio ou en conversion



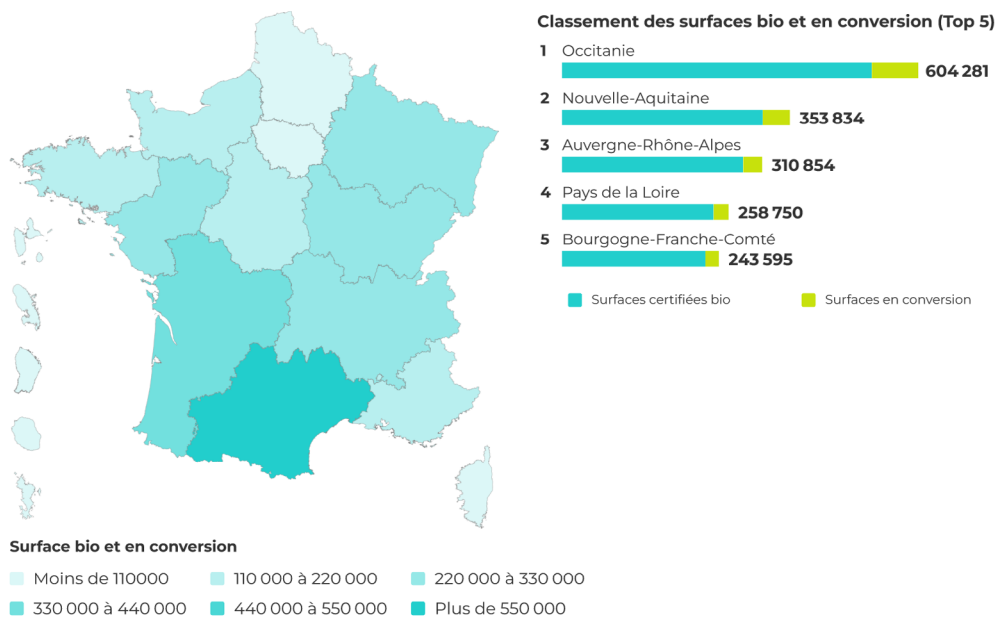
Sources : Agence Bio / Organismes certificateurs

Répartition géographique des surfaces bio et en conversion en 2023



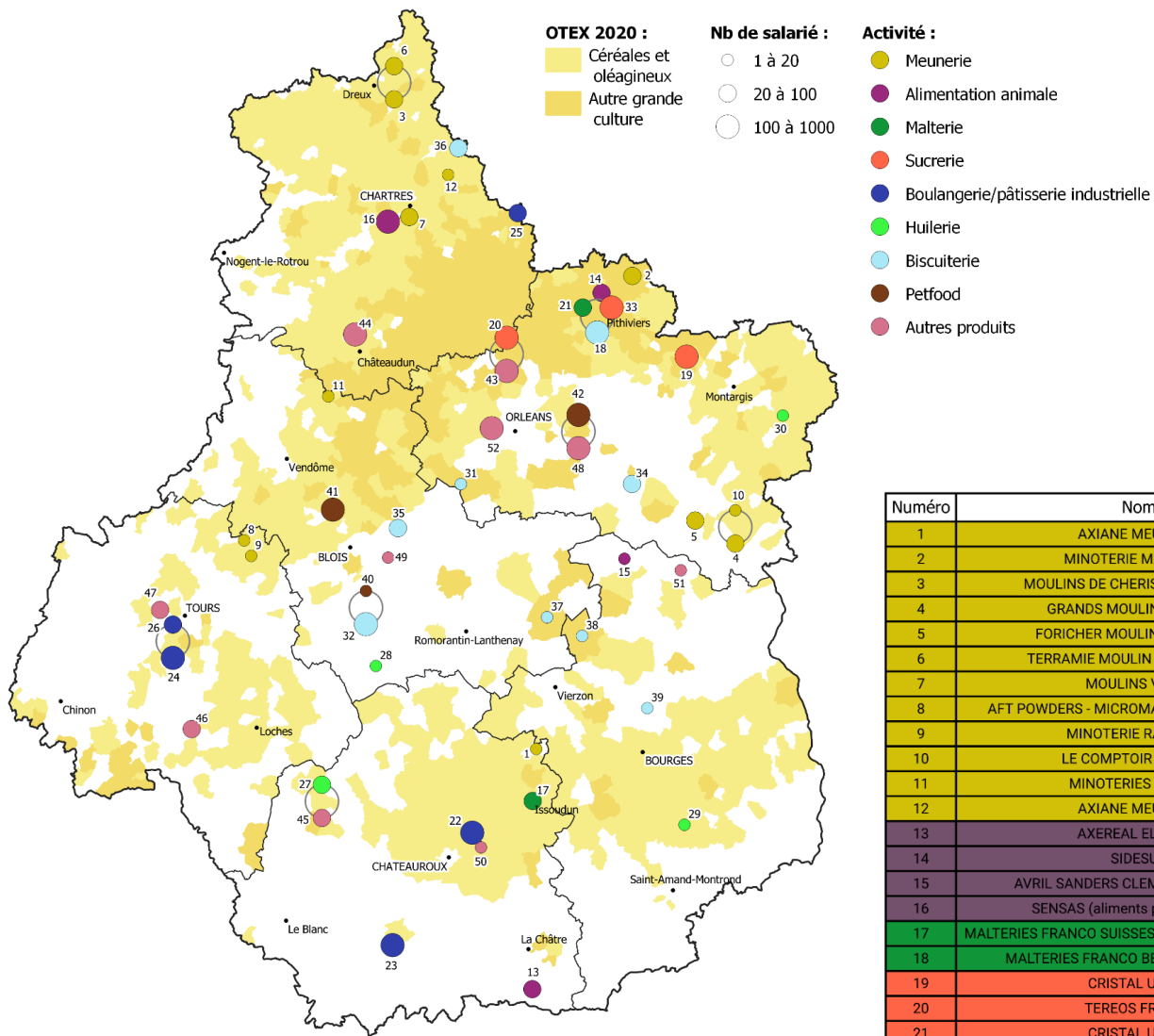
Sources : Agence Bio / Organismes certificateurs

Répartition géographique de la part des surfaces bio et en conversion en 2023



Sources : Agence Bio / Organismes certificateurs

Industriel transformant des produits issus des grandes cultures



Numéro	Nom
1	AXIANE MEUNERIE
2	MINOTERIE MATIGNON
3	MOULINS DE CHERISY-LETHUILLIER
4	GRANDS MOULINS DE PARIS
5	FORICHER MOULIN DES GAULTS
6	TERRAMIE MOULIN DES OSMEAUX
7	MOULINS VIRON
8	AFT POWDERS - MICROMACINAZIONE FRANCE
9	MINOTERIE RAIMBERT
10	LE COMPTOIR MEUNIER
11	MINOTERIES GOUBET
12	AXIANE MEUNERIE
13	AXEREAL ELEVAGE
14	SIDESUP
15	AVRIL SANDERS CLEMONT NUTRITION
16	SENSAS (aliments pour poissons)
17	MALTERIES FRANCO SUISSES (AXEREAL BOORTMALT)
18	MALTERIES FRANCO BELGES (SOUFFLET)
19	CRISTAL UNION
20	TEREOS FRANCE
21	CRISTAL UNION
22	BARILLA HARRY'S
23	MADEMOISELLE DESSERTS ARGENTON
24	LE FOURNIL DU VAL DE LOIRE AGROMOUSQUETAIRES
25	VANDEMOORTELE BAKERY PRODUCTS FRANCE
26	BOULANGERIES PATISSERIES ASSOCIEES TOURS
27	HUILERIE VIGEAN
28	LA COMPAGNIE DES SAVEURS
29	VALMO HUILE VEGETALE 18
30	SODECO
31	BISCUITERIE MODERNE
32	ST MICHEL CONTRES
33	SAVANE BROSSARD
34	BISCUITERIE ROUGIER POULT
35	LA BISCUITERIE DE CHAMBORD
36	DUPON DHOORE
37	PAINSOL
38	LES SABLES DE NANCAY
39	CANNELLE ET BERGAMOTE
40	VERNON PIERRE
41	AFFINITY PETCARE FRANCE
42	MARS PETFOOD FRANCE
43	ARTENAY BARS - DELAVIUDA
44	EBLY AXEREAL MARS
45	JEAN HERVE
46	BIOFOOD TOURAINE CROQUEZ BIO
47	BALARAMA
48	LAITERIE DE SAINT DENIS DE L'HOTEL
49	COMPTOIR ATLANTIQUE
50	SOCIETE MELANGE FACONNAGE ALIMENTAIRE (SMFA)
51	FRANCOIS
52	DAUCY EUREDEN

Retrouvez le suivi hebdomadaire de
l'état des cultures céréalières sur



<https://cereobs.franceagrimer.fr>

Consultez les données économiques
de FranceAgriMer sur



<https://visionet.franceagrimer.fr>

LES DONNÉES

Chiffres-clés 2023-2024 - Prévisions 2024-2025 / Centre-Val de Loire
édition février 2025

Directeur de la publication : Martin Gutton
Conception et réalisation : service Communication / Impression : service Arborial
Photographie ©Pixabay
ISSN : 2607-6489

DRAAF Centre-Val de Loire - service FranceAgriMer
131 rue du Faubourg Banner
45042 Orléans Cedex
Tél. : +33 2 38 77 41 31

FranceAgriMer
12 rue Henri Rol-Tanguy / TSA 20002
93555 Montreuil cedex
Tél. : +33 1 73 30 30 00

www.franceagrimer.fr  FranceAgriMer
 @FranceAgriMerFR


FranceAgriMer
ÉTABLISSEMENT NATIONAL
DES PRODUITS DE L'AGRICULTURE ET DE LA MER