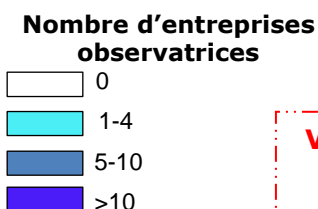
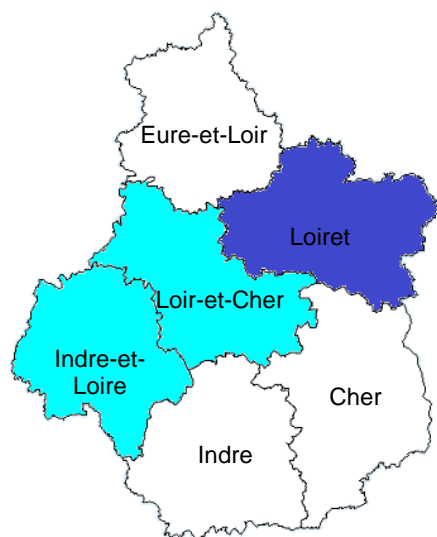


Réseau d'observations pour 2016

Le BSV Horti-pépi ne peut pas fonctionner sans les observations des entreprises !



Reconnaissance	Piégeage	Phéromones
Loupe	Réseau	Suivi sanitaire
	Implication	Maladies
	Observation	Ravageurs

**Vous souhaitez vous perfectionner dans un de ces domaines ?
Le BSV est fait pour VOUS !!**

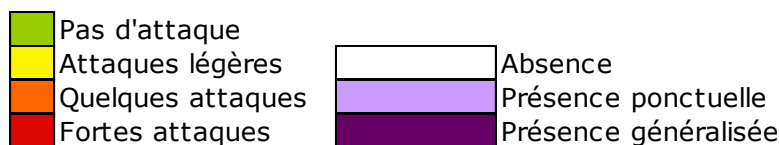
Le réseau d'épidémiologie manque d'observateurs ; si vous êtes intéressés pour réaliser des observations, des piégeages, contactez l'animatrice du BSV Horticulture et pépinières.

Violaine LE PERON,
Conseillère Protection Biologique Intégrée, Développement Durable,
Mail: leperonv45d@loiret.chambagri.fr

Etat sanitaire des cultures

Cultures	Ravageurs	Auxiliaires	Maladies / virus / bactériose	Nb de parcelles observées
Dipladenia	Cochenilles Pucerons			1
Géranium	Thrips			1
Pétunia	Pucerons Mollusques			1
<i>Elaeagnus x ebbengei</i>	Psylle			1

Légende :



Crédits photographiques : Violaine LE PERON excepté autre mention.

Bulletin rédigé par la **Chambre d'Agriculture du Loiret** avec les observations des entreprises suivantes : *HORTI SOLOGNE, Lycée horticole de La Mouillère, lycée Tours Fondette, SCEA Simier, CFAAD Du Loiret, pépinières des Pinelles, pépinière de Gobson, Cerdys, roses anciennes André Eve, Trois chênes et CDHR Centre.*

Horticulture

Dipladenia

Type de production : hors-sol – serre verre

Contexte d'observations

Une parcelle de Dipladenia est observée avec deux variétés ('Sanderi rose', Diamantina rouge'), en pot de 12. La parcelle est conduite en lutte raisonnée.

Pucerons (Espèce non identifiée) : une détection précoce de pucerons est faite sur la variété 'Sanderi rose' ; le stade est un individu isolé. 7,7% de la parcelle est touchée ; aucun dégât n'est signalé. **Le seuil indicatif de risque n'est pas atteint.**

Cochenilles farineuses (Espèce non identifiée) :

Etat général

Quelques colonies de cochenilles sont observées sur 17% de la culture observée.

Éléments de biologie

La cochenille farineuse est un ravageur important des cultures ornementales ; on en trouve sur les plantes vertes mais aussi sur les plantes de pépinière. Le préjudice est double :

- d'une part esthétique car la cochenille constitue des amas blanc sur le feuillage (mélange d'œufs et de femelles) et le miellat sécrété engendre le développement de fumagine,
- d'autre part sanitaire puisque l'alimentation provoque un retard de croissance, jaunissements, déformations des végétaux.

C'est un bio-agresseur qui se conserve très bien dans les supports de cultures, contenants et structures de production.

Seuil indicatif de risque et prévision

Les populations ont légèrement progressé depuis le dernier BSV. Le seuil indicatif de risque des plantes est bas car le ravageur est préoccupant. **Le seuil indicatif de risque n'est pas atteint** mais **la surveillance est impérative.**

Méthodes alternatives

Lutte biologique : à l'aide d'hyménoptères parasitoïdes et/ou d'auxiliaires prédateurs,

Lutte mécanique : taille, destruction manuelle ou mécanique.

Pour plus de précisions, faites appel à votre conseiller.



Cochenille sur
Dipladenia

Géranium zonale et lierre

Type de production : hors-sol – serre verre

Contexte d'observations

Une parcelle de géranium est observée avec différentes variétés ('Survivor©', Americana©', 'Temprano©') en pot de 2 litres. La parcelle est conduite en lutte raisonnée.



Thrips (*Frankliniella occidentalis*) : 9% de la parcelle est touchée avec 4 à 7 thrips (adulte ou larve) par foyer. Une intervention a été réalisée. Le risque de virus est bien présent car une placette fluctuante a été signalée.

Thrips sur panneau englué

Pétunia

Type de production : hors-sol – serre verre

Contexte d'observations

Une parcelle de pétunia est observée (surfinia blue, surfinia hot pink, surfinia pink vein, surfinia white, pétunia viva double pink, petubrachoa Supercal Cherry') en pot de 11. La parcelle est conduite en Protection Biologique Intégrée.

Pucerons (*Aulacorthum solanæ*): des foyers de pucerons sont signalés ; une intervention a été réalisée.

Mollusques (limaces, escargots ; espèces non identifiées): des dégâts de mollusques ont été observés ; le seuil de risque est bas sur des jeunes plants et en début de culture. Une intervention a été positionnée.



Escargot sur clématite

Pépinière

Elaeagnus x ebbengei

Type de production : hors sol – sous abri

Adulte de psylle de l'*Elaeagnus*

Contexte d'observations

La parcelle observée se compose de pots de 5L et 7,5L de la variété 'Gild Edge'.

Psylle de l'*Elaeagnus* (*Cacopsylla fulguralis*):

Etat général

Le taux d'infestation est de 8% ; des adultes sont observés sur les foyers. Des larves sont présentes sous les feuilles de manière isolée ou regroupée ; les dégâts, miellat sous forme de guirlandes, commencent à apparaître.

Seuil de nuisibilité et prévision

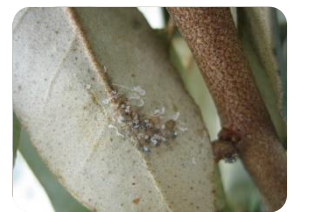
Le taux d'infestation est bas ; **le seuil indicatif de risque n'est pas atteint**. Le suivi des populations est important.

Méthodes alternatives

Prophylaxie : distancage,

Lutte mécanique : bassinage des plantes,

Lutte biologique : à l'aide d'hyménoptères parasitoïdes et/ou de prédateurs.



Foyer de psylle de l'*Elaeagnus*

Hors parcelle d'observation

Les observations présentées ci-dessous sont réalisées par les conseillers du CDHR Centre. Les résultats sont issus des 98 observations faites à ce jour.

	Cultures	Bioagresseurs	Intensité	Répartition	Nb d'observation
1	Origan, oseiller, cresson, sauge, ciboulette, trachelospermum, saule crevette, fraisier, géranium, ipoméa, rhubarbe	Pucerons	Forte à moyenne	Foyer	13

Sont également observés ponctuellement :

- rouille sur Pélargonium zonale Americana© et sur menthe,
- acariens tétranyques sur fraisiers,
- mildiou sur artichaut,
- tarsonèmes sur Cuphée,
- cochenilles à carapace sur cassissier.

Autres Bulletins de Santé du Végétal

Le BSV **Légumes du 23 mars 2016** signale :

- Du mildiou sur persil sous abri et en extérieur dans les cultures les plus avancées (hauteur de végétation de 15-20cm),
- Des pucerons sur fraises de printemps.

Le BSV **Arboriculture du 24 mars 2016** signale :

- Du puceron cendré (éclosion des premières fondatrices) sur pommier,
- Des risques d'infection modérés à forts d'oïdium sur les variétés sensibles pommier.

Pour vous inscrire aux BSV de la région Centre-Val de Loire :

<http://bsv.centre.chambagri.fr/index.php/formulaire-d-inscription>



BSV EN RÉGION CENTRE

ACCUEIL

FORMULAIRE D'INSCRIPTION BSV

IDENTIFICATION

Inscription aux BSV

Champ obligatoire

Pour vous inscrire à la diffusion des BSV par mail : remplissez le formulaire ci-dessous et cliquez en bas sur "s'inscrire", vous recevrez alors un mail de confirmation.

Votre département:

- 18
- 28
- 36
- 37
- 41
- 45
- Autre (précisez dans le champ ci-dessous)

Prochain BSV : le 14 avril