

BILAN SANITAIRE 2015 :

Le Bulletin de Santé du Végétal 2015 a été riche en observations. **14 entreprises horticoles, pépinières et jardins** de la région Centre ont contribué au BSV Horti-pépi région Centre dont voici un bilan sanitaire pour 2015.

Maladies

Les conditions climatiques de 2015, globalement chaudes et sèches, n'ont pas été favorables aux maladies. On note cependant un début de saison marqué par des **attaques fulgurantes de mildiou**. Les plantes aromatiques (persil, basilic) ont d'abord été touchées puis les plantes les plus sensibles telles que : rosier, sauge, agastache, vigne, impatiens.

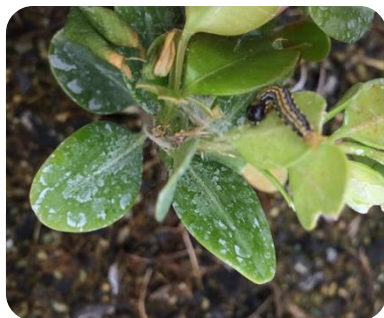
Le printemps humide et les températures assez douces ont favorisé **l'oïdium**, maladie courante des cultures ornementales. Les plantes suivantes ont été touchées : menthe, thym, chêne, verveine, dahlia et la pépinière forestière.

Les conditions climatiques orageuses ont sensibilisé les espèces les plus fragiles au niveau racinaire. Des **dépérissements dus au phytophthora** ont été observés en fin d'été sur Choisy, passiflore. Les espèces et variétés sensibles à **la rouille** ont aussi été touchées ; les pâquerettes en sont un exemple. Pas de rouille sur chrysanthème à signaler dans la région en 2015.



Mildiou sur persil

Ravageurs



Chenille de pyrale sur buis

Les **chenilles phytophages** sont toujours des ravageurs importants. *Duponchelia fovealis* est bien présent dans les entreprises et se conserve de saison en saison et d'année en année ; les aménagements type bande fleurie pourraient être des zones réservoirs.

La tordeuse de l'œillet est également bien présente en pépinière engendrant des dégâts rapidement inesthétiques. La pyrale du buis fait partie des ravageurs qui ont marqué cette année ; les populations sont toujours importantes.

Les conditions climatiques de 2015, globalement chaudes et sèches, ont favorisé les **acariens tétranyques** qui affectionnent ce climat. Les populations ont été particulièrement importantes et ce jusque tard à l'automne. La gamme de plantes hôtes du tarsonème s'élargit encore : sauge, solanum, thunbergia montrant tout le potentiel de ce ravageur.



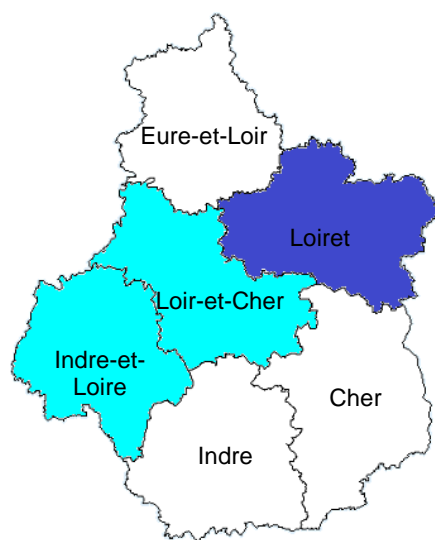
Acariens tétranyques

Les **pucerons** ont été présents au printemps mais sans dégâts notables. Sur la culture de chrysanthème en fin de saison, des attaques importantes ont été recensées. Les **aleurodes** sont de moins en moins observés dans les entreprises ; leur présence est limitée à des cultures particulièrement sensibles comme le fuchsia, les verveines.

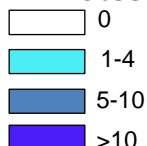
Les **thrips** sont présents tout le long de l'année en horticulture. En pépinière, des essences telles que le Viburnum sp., le Ligustrum sp. et l'Arbutus sp sont touchées ; les populations sont difficiles à gérer.

Réseau d'observations pour 2016

Le BSV Horti-pépi ne peut pas fonctionner sans les observations des entreprises !



Nombre d'entreprises observatrices



Reconnaissance

Loupe

Piégeage

Réseau

Phéromones

Suivi sanitaire

Implication

Maladies

Observation

Ravageurs

**Vous souhaitez vous perfectionner dans un de ces domaines ?
Le BSV est fait pour VOUS !!**

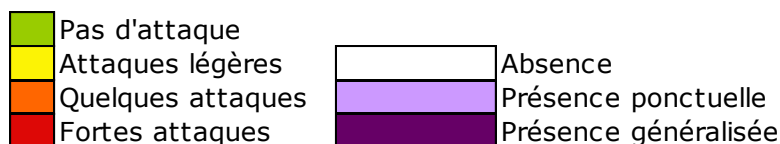
Le réseau d'épidémiosurveillance manque d'observateurs ; si vous êtes intéressés pour réaliser des observations, des piégeages, contactez l'animatrice du BSV Horticulture et pépinières.

Violaine LE PERON,
Conseillère Protection Biologique Intégrée, Développement Durable,
Mail: leperonv45d@loiret.chambagri.fr

Etat sanitaire des cultures

Cultures	Ravageurs	Auxiliaires	Maladies / virus / bactériose	Nb de parcelles observées
Dipladenia	Cochenilles			1

Légende :



Crédits photographiques : Violaine LE PERON excepté autre mention.

Bulletin rédigé par la **Chambre d'Agriculture du Loiret** avec les observations des entreprises suivantes : *HORTI SOLOGNE, Lycée horticole de La Mouillère, lycée Tours Fondette, SCEA Simier, CFAAD Du Loiret, pépinières des Pinelles, pépinière de Gobson, Cerdys, roses anciennes André Eve, Trois chênes et CDHR Centre.*

Horticulture

Dipladenia

Type de production : hors-sol – serre verre

Contexte d'observations

Une parcelle de Dipladenia est observée avec deux variétés ('Sanderi rose', Diamantina rouge'), en pot de 12. La parcelle est conduite en lutte raisonnée.

Cochenilles farineuses (Espèce non identifiée) :

Etat général

La présence de cochenilles est signalée sur 8% de la culture observée. Un adulte femelle a été observé ; la détection est précoce.

Eléments de biologie

La cochenille farineuse est un ravageur important des cultures ornementales ; on en trouve sur les plantes vertes mais aussi sur les plantes de pépinière. Le préjudice est double :

- d'une part esthétique car la cochenille constitue des amas blanc sur le feuillage (mélange d'œufs et de femelles) et le miellat sécrété engendre le développement de fumagine,
- d'autre part sanitaire puisque l'alimentation provoque un retard de croissance, jaunissements, déformations des végétaux.

C'est un bio-agresseur qui se conserve très bien dans les supports de cultures, contenants et structures de production.

Seuil indicatif de risque et prévision

Le seuil indicatif de risque des plantes est bas car le ravageur est préoccupant. **Le seuil de risque n'est pas atteint mais la surveillance est impérative.**

Méthodes alternatives

Lutte biologique : à l'aide d'hyménoptères parasitoïdes et/ou d'auxiliaires prédateurs,

Lutte mécanique : taille, destruction manuelle ou mécanique.

Pour plus de précisions, faites appel à votre conseiller.



Cochenille sur
Dipladenia

Hors parcelle d'observation

Les observations présentées ci-dessous sont réalisées par les conseillers du CDHR Centre. Les résultats sont issus des 75 observations faites à ce jour.

	Cultures	Bioagresseurs	Intensité	Répartition	Nb d'observation
1	Lonicera, agrumes, cuphea, bidens, œillet de poète, géranium, abutilon, rue, marjolaine, cresson, hibiscus, oseille, menthe, sauge ananas, cardon, cinéraire	Pucerons	Faible à moyenne	Localisé - Foyer	20
2	Rosier, coleus, romarin, ancolie, verveine	Oïdium	Moyenne	Foyer	5
3	Verveine, menthe, coleus, fuchsias, géranium	Thrips	Moyenne	Foyer	5
4	Phormium, laurier rose, beaucarnea	Cochenilles	Moyenne à forte	Foyer - Généralisée	4

Prochain BSV : le 31 mars