

## LIN OLEAGINEUX

### PRESENTATION RESEAU LIN OLEAGINEUX NORD-OUEST 2016-2017


Le réseau lin oléagineux Nord-Ouest est composé à ce jour de 11 parcelles de référence en lin oléagineux d'hiver pour la campagne 2016/2017 et 4 parcelles de lin oléagineux de printemps. La répartition régionale est la suivante : 8 parcelles en Centre-Val de Loire, 4 en Poitou Charentes, 1 en Bretagne, 2 en Pays de la Loire.


Les semis du lin oléagineux d'hiver se sont déroulés entre le 24/09 et le 20/11/2016. Les semis du lin oléagineux de printemps se sont déroulés en 2 vagues, une première mi-février et une seconde mi à fin mars.

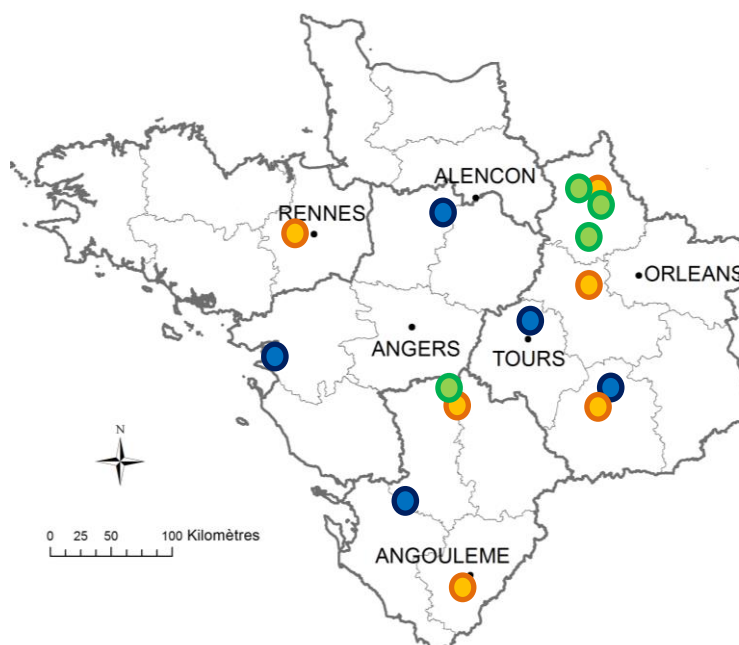
Les observateurs du réseau lin oléagineux sont CA 41, CA28, CA36, CA44, ETS Villemont, ETS Bodin, Bellanné SA, Anjou Maine Céréales, Huré Agriconsult et Terres Inovia.

### LIN D'HIVER

Cette semaine, 6 parcelles de lin oléagineux d'hiver ont fait l'objet d'une collecte d'informations : Bretagne 1, Centre-Val de Loire 3, Poitou-Charentes 2, Pays de la Loire 0.


 Parcelles de lin oléagineux d'hiver ayant fait l'objet de suivis cette semaine)


 Parcelles de lin oléagineux d'hiver n'ayant pas fait l'objet de suivis)



### LIN PRINTEMPS

Cette semaine, 4 parcelles de lin oléagineux de printemps ont fait l'objet d'une collecte d'informations : Centre 3, Poitou Charentes 1.

 Parcelles de lin oléagineux de printemps ayant fait l'objet de suivis cette semaine)

 Parcelles de lin oléagineux d'hiver n'ayant pas fait l'objet de suivis)

Cartographie du réseau de parcelles fixes lin oléagineux d'hiver et de printemps

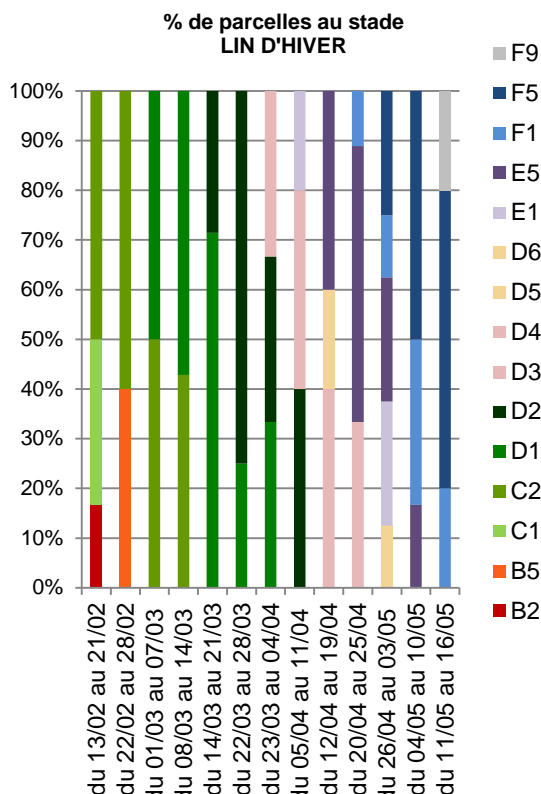
Bulletin rédigé par Terres Inovia à partir des observations réalisées cette semaine par : CA28, CA41, Bellanné SA, Huré Agriconsult et Terres Inovia

## LIN OLEAGINEUX D'HIVER

### STADE PHENOLOGIQUE ET ETATS DES CULTURES

Cette semaine, les lins d'hiver vont du stade F1 (= début floraison) au stade F9 (= fin floraison). Si la semaine dernière la floraison paraissait tarder, cette semaine la majorité des parcelles du réseau sont en pleine floraison et certaines ont pu débloquer la floraison avec le retour des pluies et des températures plus douces. La parcelle du réseau en Charente (16) semble avoir une floraison perturbée par les conditions climatiques de fin avril, début mai, avec une floraison comme stoppée fin avril et qui reprend seulement ces jours ci.

*Rappel : un stade est considéré atteint au sein de la parcelle lorsque 50 % des plantes sont à ce stade.*



Stades lin hiver du 04/05 au 10/05/2017	Nombre de parcelles	Localisation (département)
F1 (= début floraison)	1	16
F5 (=Pleine floraison)	4	35, 41, 79, 28
F9 (=Fin floraison)	1	36

## SEPTORIOSE - KABATIELLOSE

### Contexte d'observations

Cette semaine 4 parcelles du réseau, en Charente (16), dans les Deux Sèvres (79), en Eure et Loir (28) et en Ille et Vilaine (35) montrent des symptômes de septoriose.

Sur la parcelle de Pereuil (16), les symptômes sont signalés sur 50% des plantes sur feuilles avec une défoliation associée au développement de la septoriose sur 30 cm de hauteur.

Sur la parcelle de Thimert-Gatelles (28) la septoriose est signalée sur 2% des plantes avec des symptômes visible sur 5 cm de hauteur.

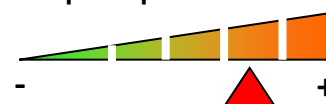
Sur la parcelle de Saint Généroux (79), la septoriose est signalée sur tige. Sur la parcelle de Breteil (35) les symptômes sont signalés sur 100% des plantes sur tige et sur feuilles du bas avec des symptômes visibles sur 17 cm de hauteur.

La parcelle de Lorges (41) ne signale pas de septoriose à ce jour. Les symptômes sont observés sur des zones non protégées des parcelles.

### Description des symptômes et période de risque

Les premiers symptômes de septoriose peuvent être observés dès l'automne sur le lin d'hiver. Des taches brunes allongées et aux contours diffus apparaissent sur les feuilles de la base puis progressent sur les étage foliaires supérieures en s'accompagnant d'une défoliation marquée en bas de tige. Sur le lin d'hiver des lésions brunes plus ou moins nécrotiques évoluant au cours de l'hiver, causés par la septoriose peuvent être confondus avec la kabatiellose. La période de risque se situe **du stade E5** (apparition du corymbe, allongement des pédoncules floraux) **à maturité** pour la septoriose.

### Risque septoriose



Rédacteur : Nina Rabourdin, Terres Inovia  
Suppléant : Guy Ajauré, Terres Inovia  
En partenariat avec ARVALIS – Institut du végétal

Terres  
Inovia  
l'agronomie en mouvement

Bulletin  
de santé  
du végétal  
ECOPHYTO

Ce bulletin est produit à partir d'observations ponctuelles. Il donne une tendance de la situation sanitaire régionale, qui ne peut pas être transposée telle quelle à la parcelle. Le Terres Inovia dégage donc toute responsabilité quant aux décisions prises par les agriculteurs pour la protection de leurs cultures.

Action pilotée par le Ministère chargé de l'agriculture avec l'appui financier de l'ONEMA, par les crédits issus de la redevance pour pollution diffuses attribués au financement du plan Ecophyto 2018

## Seuil de nuisibilité

Il n'y a pas à ce jour pour la septoriose de seuil de risque. Etant donné la nuisibilité potentielle de cette maladie, **il est considéré que l'apparition des premiers symptômes pendant la période de risque** (E5 à maturité) constitue un risque. Celui-ci est d'autant plus important que les conditions climatiques sont humides et douces au moment de la floraison.

## Analyse du risque

**L'ensemble des parcelles du réseau sont cette semaine dans la période de risque vis-à-vis de la septoriose.** Le retour des pluies et des températures douces sont favorables à l'évolution de la maladie.

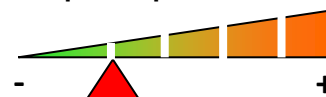
Pour les parcelles, non protégées à ce jour, aux stades E5 à F9 **signalant les premiers symptômes de septoriose**, le risque est **fort**.

Pour les parcelles, non protégées à ce jour, aux stades E5 à F5 ne signalant pas de symptômes, le retour des pluies et des températures élevées constitue un risque vis-à-vis de la dynamique de la maladie. Le risque est **moyen**.



A gauche : Septoriose sur feuille : symptômes en sortie d'hiver. Au centre : Septoriose sur feuille : symptômes en cours de floraison. A droite : symptômes de septoriose sur bas de tige en cours de développement.

## Risque thrips



## THRIPS - LIN OLEAGINEUX D'HIVER

### Contexte d'observations

Les thrips sont signalés dans la parcelle de Saint Lactecin (36) et dans la parcelle de Saint Générour (79) avec 1 à 4 thrips/balayage. Les 3 autres parcelles du réseau font état d'aucun signalement du ravageur. Les parcelles en début floraison ou pleine floraison peuvent encore être sensibles au ravageur. Les parcelles en défloraison sont moins sensibles.

Les conditions climatiques actuelles (douceur et tendance orageuse) peuvent être favorables au ravageur. Les signalements dans les parcelles du réseau font état d'un risque **faible**.

## Période de risque

Pendant la période de croissance jusqu'à la floraison.

## Seuil de nuisibilité

5 thrips en moyenne par balayage.

Rédacteur : Nina Rabourdin, Terres Inovia  
Suppléant : Guy Ajauré, Terres Inovia  
En partenariat avec ARVALIS – Institut du végétal

Terres  
Inovia  
l'agronomie en mouvement

Bulletin  
de santé  
du végétal  
ECOPHYTO

Ce bulletin est produit à partir d'observations ponctuelles. Il donne une tendance de la situation sanitaire régionale, qui ne peut pas être transposée telle quelle à la parcelle. Le Terres Inovia dégage donc toute responsabilité quant aux décisions prises par les agriculteurs pour la protection de leurs cultures.

Action pilotée par le Ministère chargé de l'agriculture avec l'appui financier de l'ONEMA, par les crédits issus de la redevance pour pollution diffuses attribués au financement du plan Ecophyto 2018

## LIN OLEAGINEUX DE PRINTEMPS

### STADE PHENOLOGIQUE ET ETATS DES CULTURES

**Lin oléagineux de printemps** : Cette semaine 4 parcelles ont fait l'objet d'une collecte d'information sur le lin de printemps. Les parcelles localisées dans l'Eure et Loire (28), semées autour du 18 mars sont aux stades D1 (= 10 cm) et D2 (=20cm). La parcelle localisée dans les Deux Sèvres (79) semée plus précocement fin février est au stade E5 (= allongement des pédoncules floraux, apparition du corymbe).

### ALTISES – LIN OLEAGINEUX DE PRINTEMPS

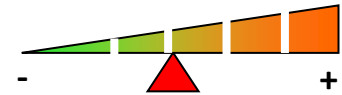


#### Analyse du risque altises

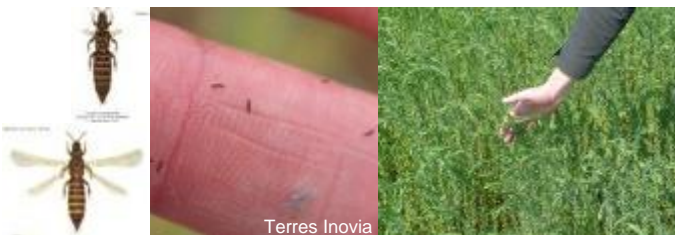
Fin du risque vis-à-vis de ce ravageur, les parcelles de lin de printemps ont dépassé les stades de sensibilité dans la grande majorité des situations.

Pour les parcelles qui seraient encore aux stades sensibles < 5cm pour lesquels les lins sont peu poussants, la **surveillance reste de mise**, le risque est moyen compte tenu de la remontée des températures.

#### Risque thrips



### THRIPS - LIN OLEAGINEUX DE PRINTEMPS



#### Contexte d'observations

Les 3 parcelles d'Eure et Loir ne signalent pas cette semaine le ravageur.

La parcelle du réseau localisée dans les Deux Sèvres (79) signale cette semaine encore la **présence du ravageur** avec 1 à 4 thrips en moyenne par balayage la semaine dernière. Les signalements restent en dessous du seuil de risque.

La remontée des températures et le temps orageux sont favorables au ravageur. Le seuil de risque n'est atteint dans aucune parcelle du réseau. Les signalements dans les parcelles du réseau font état d'un risque **faible** pour l'instant, **mais la vigilance doit être accrue car les conditions climatiques actuelles sont favorables**.

#### Période de risque

Pendant la période de croissance jusqu'à la floraison. Les thrips peuvent provoquer des avortements de boutons floraux en cas d'attaque précoce.

#### Seuil de nuisibilité

5 thrips en moyenne par balayage.

Rédacteur : Nina Rabourdin, Terres Inovia  
Suppléant : Guy Ajauré, Terres Inovia  
En partenariat avec ARVALIS – Institut du végétal

**Terres Inovia**  
l'agronomie en mouvement

Bulletin  
de santé  
du végétal  
ECOPHYTO

Ce bulletin est produit à partir d'observations ponctuelles. Il donne une tendance de la situation sanitaire régionale, qui ne peut pas être transposée telle quelle à la parcelle. Le Terres Inovia dégage donc toute responsabilité quant aux décisions prises par les agriculteurs pour la protection de leurs cultures.

Action pilotée par le Ministère chargé de l'agriculture avec l'appui financier de l'ONEMA, par les crédits issus de la redevance pour pollution diffuses attribués au financement du plan Ecophyto 2018