

## Pomme de terre

du 23 juin 2015



### En résumé :

- Majorité des parcelles au stade grossissement des tubercules. Premiers défanages envisagés en production de plants dans les 8 jours à venir.
- Mildiou : mis à part en Eure-et-Loir où le seuil de nuisibilité a encore été atteint au cours des derniers jours sur certaines stations, le risque mildiou reste très faible sur les autres départements. D'autre part, avec la persistance d'un temps sec, le seuil de nuisibilité ne devrait pas être atteint au cours des prochains jours sur l'ensemble de la Région Centre.  
Premiers symptômes d'alternaria observés dans quelques parcelles.
- Insectes : fortes captures de pucerons ailés dans le Loiret et le Loir-et-Cher au cours des 8 derniers jours nécessitant de prendre encore en compte le risque dans les situations sensibles (variétés sensibles aux viroses, production de plant).

### RESEAU 2015

29 parcelles ont été enregistrées sous Vigicultures. 18 parcelles ont été renseignées cette semaine.

### CONTEXTE

Les dernières plantations du 10 mai arrivent au stade fermeture des rangs – végétation stabilisée. La majorité des parcelles sont au stade grossissement des tubercules (calibre 50 mm atteint dans certaines parcelles) et les premières plantations de mi-mars arrivent au stade début sénescence.

Très faibles pluies (inférieures à 5 mm) sur l'ensemble de la Région Centre au cours des 5 derniers jours accompagnées de températures douces propices à un grossissement régulier des tubercules si le rythme des irrigations est maintenu.

En production de plant, les premiers défanages sont envisagés dans les 8 jours à venir.

### INSECTES

#### Observations sur le réseau

##### *Doryphores*

Pas d'évolution du risque. Seuls quelques adultes sont signalés à Sancheville (28) et Rouvray St Denis (28), sans que le seuil de nuisibilité soit atteint.

##### *Seuil de nuisibilité doryphores*

Le seuil de nuisibilité pour les doryphores est atteint dès que l'on observe en bordure 2 foyers pour 1000 m<sup>2</sup> (1 foyer = 1 ou 2 plantes avec au moins 20 larves au total).

##### *Pucerons*

Avec la persistance du temps doux et sec, la présence de pucerons adultes et aptères est encore signalée sur la moitié des parcelles du réseau de suivi, mais mis à part dans une parcelle à Bonneval, le seuil de nuisibilité n'est pas atteint au cours des 8 derniers jours.

En parallèle, présence d'auxiliaires (coccinelles adultes et larves, syrphes, pucerons parasités,..).

##### *Seuil de nuisibilité pucerons*

Le seuil de nuisibilité est atteint lorsque plus de 20 folioles sur 40 observées sont porteuses de pucerons.

Bulletin co-rédigé par la Chambre d'Agriculture du Loir-et-Cher et ARVALIS-Institut du végétal.  
Avec les observations de AGRI BEAUCE, BEAUCE PRODUCTIONS, Chambre d'Agriculture 41, Chambre d'Agriculture 28, COMITE CENTRE ET SUD, PARMENTINE, POM ALLIANCE SA., Les 3 Laboureurs - Agropithiviers, SOUFFLET AGRICULTURE, TERRE DE France..

Directeur de publication : Jean-Pierre LEVEILLARD, Président de la Chambre régionale d'agriculture du Centre  
13 avenue des Droits de l'Homme - 45921 ORLEANS

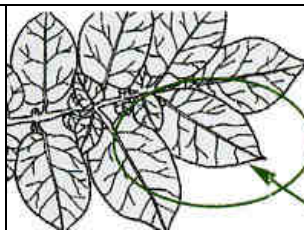
Ce bulletin est produit à partir d'observations ponctuelles. Il donne une tendance de la situation sanitaire régionale, qui ne peut pas être transposée telle quelle à la parcelle.  
La Chambre régionale d'agriculture du Centre dégage donc toute responsabilité quant aux décisions prises par les agriculteurs pour la protection de leurs cultures.

Action pilotée par le Ministère chargé de l'agriculture avec l'appui financier de l'ONEMA, par les crédits issus de la redevance pour pollution diffuses attribués au financement du plan Ecophyto 2018



## Observation des pucerons

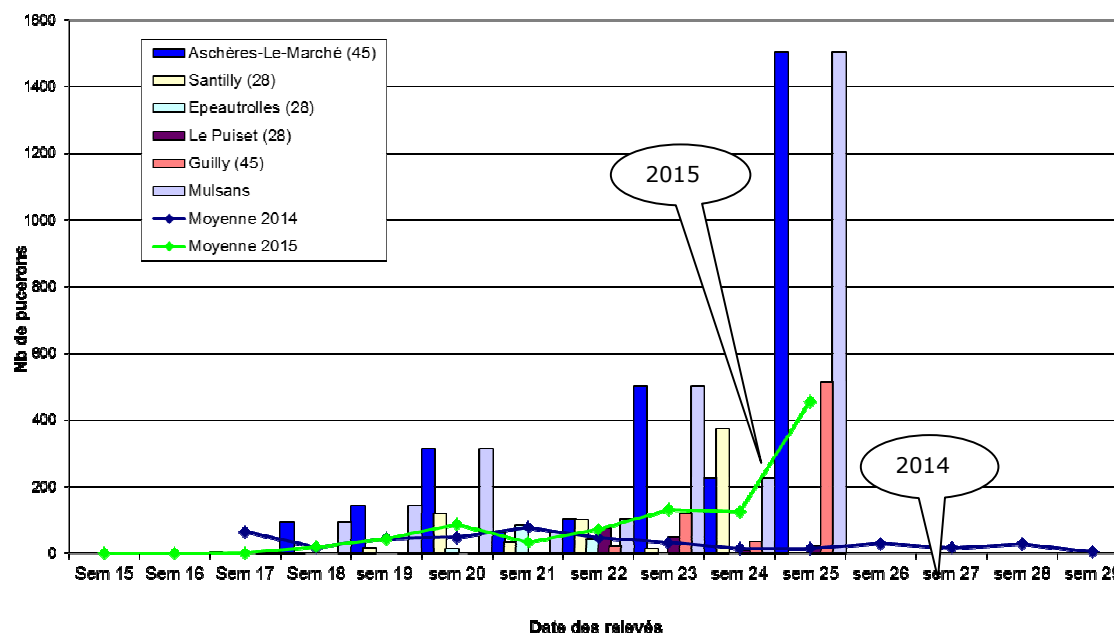
- Sur une feuille de pomme de terre située sur la moitié inférieure de la plante, choisir l'une ou l'autre des folioles latérales jouxtant la foliole terminale.
- Observer la présence ou non de pucerons sur cette foliole.
- Répéter l'opération 40 fois sur des plantes différentes.



## Piégeages sur le réseau de suivi des vols mis en place sur la région Centre.

Avec les conditions sèches et douces, très importantes captures de pucerons (*Myzus persicae*, principal vecteur du virus Y et du virus de l'enroulement) enregistrées sur le Loiret et le Loir-et-Cher sur certains secteurs.

**Evolution des populations de pucerons en 2015 (comparaison captures moyennes 2014) nombre de pucerons dans les pièges chromatiques (cuvette jaune)**



## Analyse du risque et prévisions

Persistance de conditions sèches et hausse des températures favorables à la multiplication des pucerons, mais aussi à l'installation des auxiliaires.

**Risque doryphore nul**, aucune évolution du risque.

### Risque pucerons :

En production de plants, le risque pucerons reste très élevé.

En pomme de terre de consommation, le risque reste élevé dans les parcelles avec des variétés sensibles aux viroses, notamment sur le Loiret et le Loir-et-Cher.

## Autres insectes observés :

Très fortes présence de méligèthes (plusieurs centaines d'individus) observée dans les cuvettes jaunes des pièges pucerons et sur les fleurs. Les méligèthes ne sont pas nuisibles pour la culture de pomme de terre.

## MILDIOU

### Observations sur le réseau

Aucune tache de mildiou n'a été signalée au cours des 8 derniers jours sur l'ensemble de la Région. L'environnement reste sain.

**Situation épidémiologique au 23 Juin :**

Département	Stations météo	Génération(s) en cours au 23/06	Niveau de risque au 23/06	Jours où le seuil de nuisibilité a été atteint	Seuil de nuisibilité atteint du 23/06 au 25/06 ?			Pluie (en mm) depuis le 19/06
					VS*	VI*	VR*	
Eure-et-Loir (28)	Chartres (8h)	6-7 <sup>ème</sup> en cours	moyen	21/06 pour VS	NON	NON	NON	3
	Guillonville (6h)	8 <sup>ème</sup> en cours	fort	-	OUI	NON	NON	1.8
	Louville (6h)	En attente de la 8 <sup>ème</sup>	nul	-	NON	NON	NON	1.8
	Pré-Saint-Evrout (6h)	8 <sup>ème</sup> en cours	fort	-	NON	NON	NON	0.8
	Rouvray (5h)	8-9 <sup>ème</sup> en cours	très fort	19/06 et 21/06 pour VS, VI et VR	NON	NON	NON	0.5
	Viabon (6h)	8-9 <sup>ème</sup> en cours	très fort	21/06 pour VS, VI et VR	NON	NON	NON	3
Loir-et-Cher (41)	La Chapelle Vicomtesse (6h)	5 <sup>ème</sup> incubée	faible	-	NON	NON	NON	1
	Ouzouer le Marché (6h)	En attente de la 6 <sup>ème</sup>	nul	-	NON	NON	NON	0.4
	St Léonard en Beauce (3h)	5 <sup>ème</sup> incubée	faible	-	NON	NON	NON	0.4
Loiret (45)	Amilly (5h)	4 <sup>ème</sup> incubée	nul	-	NON	NON	NON	4
	Boisseaux (4h)	En attente de la 4 <sup>ème</sup>	nul	-	NON	NON	NON	3.5
	Férolles (4h)	4 <sup>ème</sup> en cours	nul	-	NON	NON	NON	1
	Gien (4h)	5 <sup>ème</sup> incubée	faible	-	NON	NON	NON	2.5
	Outarville (7h)	5 <sup>ème</sup> incubée	faible	-	NON	NON	NON	2
	Pithiviers (2h)	En attente de la 5 <sup>ème</sup>	nul	-	NON	NON	NON	2
Essonne (91)	Boigneville (6h)	6 <sup>ème</sup> en cours	nul	-	NON	NON	NON	4

\* VS = variétés sensibles      VI = variétés intermédiaires      VR = variétés résistantes

**Rappel : Compte tenu du risque mildiou dans certains secteurs (Eure et Loir notamment), malgré les conditions actuelles, la protection des parcelles doit être soignée en faisant notamment attention aux conditions d'application, aux poteaux, aux bordures de parcelles, aux démarrages et aux croisements de rampes, ainsi qu'aux coins de champs, qui correspondent très souvent à des zones de démarrage du mildiou.**

**Situation au 23 Juin 2015****Les cycles de mildiou continuent leurs progressions.**

La 3<sup>ème</sup> génération a fini d'incuber sur toutes les stations.

**Le risque est donc présent pour les variétés sensibles sur toute la Région.**

La 4<sup>ème</sup> génération a fini d'incuber pour toutes les stations sauf Boisseaux et Férolles dans le Loiret.

**Le risque est donc présent pour les variétés intermédiaires sur ces départements.**

La 5<sup>ème</sup> génération a fini d'incuber pour les stations de l'Eure-et-Loir, de l'Essonne et du Loir-et-Cher sauf pour la Chapelle Vicomtesse. Ainsi que sur la station d'Outarville et celle de Gien.

**Le risque est donc présent pour les variétés résistantes sur ces secteurs.**

Bulletin co-rédigé par la Chambre d'Agriculture du Loir-et-Cher et ARVALIS-Institut du végétal.  
Avec les observations de AGRI BEAUCE, BEAUCE PRODUCTIONS, Chambre d'Agriculture 41, Chambre d'Agriculture 28, COMITE CENTRE ET SUD, PARMENTINE, POM ALLIANCE SA., Les 3 Laboueurs - Agrophithiviers, SOUFFLET AGRICULTURE, TERRE DE France.,

Directeur de publication : Jean-Pierre LEVEILLARD, Président de la Chambre régionale d'agriculture du Centre  
13 avenue des Droits de l'Homme – 45921 ORLEANS

Ce bulletin est produit à partir d'observations ponctuelles. Il donne une tendance de la situation sanitaire régionale, qui ne peut pas être transposée telle quelle à la parcelle.  
La Chambre régionale d'agriculture du Centre dégage donc toute responsabilité quant aux décisions prises par les agriculteurs pour la protection de leurs cultures.

Action pilotée par le Ministère chargé de l'agriculture avec l'appui financier de l'ONEMA, par les crédits issus de la redevance pour pollution diffuses attribués au financement du plan Ecophyto 2018

**Le seuil de nuisibilité a été atteint le 21/06 pour les trois types variétaux pour les stations de Rouvray et Viabon mais uniquement pour les variétés sensibles pour la station de Chartres.**

**Le seuil de nuisibilité a aussi été atteint le 19/06 pour les trois types variétaux pour la station de Rouvray.**

### **Analyse du risque et prévisions**

Prévisions météo : temps sec et plutôt ensoleillé jusqu'au weekend. Quelques risques d'averses Samedi. Températures comprises entre 14 et 29 degrés l'après-midi.

**Ces conditions restent peu favorables au mildiou. Cependant il faut rester vigilant si le temps devient humide en fin de semaine avec une hausse des températures.**

#### Analyse du risque :

Les 4<sup>èmes</sup> et 5<sup>èmes</sup> générations ayant déjà terminé leur incubation sur l'ensemble des secteurs de l'Eure-et-Loir, du Loir-et-Cher et de l'Essonne, le risque est à prendre en compte sur tous les types variétaux dans ces départements. Il est aussi à prendre en compte pour la station d'Outarville et celle de Gien (45).

Pour les autres stations du Loiret, le risque est à prendre en compte uniquement sur les variétés sensibles et intermédiaires.

**L'Eure-et-Loir reste le département le plus à risque. Sur la base des données prévisionnelles, le seuil de nuisibilité devrait encore être atteint les 3 prochains jours, mais uniquement pour les variétés sensibles et uniquement pour la station de Guillonville.**

**Le risque reste encore faible pour le reste de la Région.**

**Rappel, pour que le seuil de nuisibilité du mildiou soit atteint, il faut qu'il existe un potentiel de sporulation (« quantité de maladie qui pourrait apparaître ») et que les conditions climatiques soient favorables à son expression.**

## **ALTERNARIOSE**

### **Observations sur le réseau**

Symptômes d'alternariose (quelques plantes touchées avec quelques taches) signalés à Lutz en Dunois (28) et à Bucy le Roi (45), notamment sur des zones mal irriguées.

Présence de bactériose (jambe noire) signalée sur quelques pieds à Le Puiset (28) et à Lutz-en-Dunois (28).