

Viticulture

Ce qu'il faut retenir pour ce début de campagne 2015 :

- **Climatologie** : Un été chaud et humide en fin de cycle
- **Stade phénologique moyen** : stade « 39 maturation »
- **Mildiou** : des symptômes sur le haut du feuillage en fin de cycle sur vignes poussantes
- **Botrytis** : des foyers en fin de saison sur des parcelles vigoureuse et plus particulièrement sur Gamay
- **Cicadelles** : Quelques symptômes visibles notamment sur Cot, Pinot Noir
- **Esca/BDA** : Présent mais moins « explosif » que les années précédentes

Les structures partenaires dans la réalisation des observations nécessaires à l'élaboration du Bulletin de santé du végétal Viticulture région Centre sont les suivantes :

CDA 41, CDA 37, CRAC, SICAVAC, IFV Val de Loire Centre, Vitivini Val de Loire, PhytoService, Espace Vigne, Soufflet Vigne, VitAgri, COPAC, Renaud SA, LVVD, Syndicats AOC Coteaux du Vendômois, AOC Valençay, AOC Orléans, Cave des Producteurs de Montlouis, Cave des Coteaux du Vendômois, Cave des Vins de Bourgueil, Cave des Producteurs de Vouvray, Agri Négoce, Viti Négoce.

Semaine n°38

Nombre de parcelles suivies : 40

Climatologie

Bilan du mois d'août 2015 :

	Noyers/c (41)	Cheverny (41)	Orléanais (45)	Chinon (37)	Sancerre (18)	Moyenne 30 ans**
T°c moyenne	20.51	19.75	21.42	20.98	20.7	18.6°C
Pluviométrie En mm	101.6	95.2	109.5	108.2	120.8	51.6 mm
Nombre de j de pluies	12	12	10	12	8	-

*en mm

** par rapport à Noyers/Cher (41)

Conclusions :

Un mois d'août très chaud et une pluviométrie élevée en particulier à partir de la 2^{ème} quinzaine

Stades phénologiques de la vigne

Le début de la véraison a été observé entre le 01 et le 04 aout pour les cépages précoces Sauvignon, Chardonnay et Pinot Noir.

La maturité est atteinte :

- Sauvignon, Chardonnay : semaines 36/37
- Gamay : semaines 38

Bilan et conclusion : Cela nous situe dans les années très précoces

Ravageurs

Cicadelles vertes

Peu de symptômes globalement observés (décolorations et marbrures) en fin de saison sauf sur cépages sensibles notamment de Cot ou des parcelles conduites en cultures biologiques ou des parcelles en confusion sexuelle.

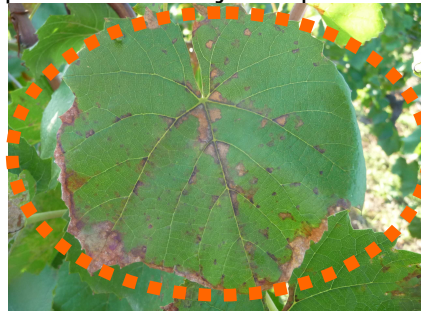


MB – 01/09/15 - Grillures / Cicadelles vertes sur Cot

Maladies cryptogamiques

Mildiou

La pression est restée faible voire nulle sur le mois d'août mais avec l'apparition des symptômes sur cette fin de saison sur certaines parcelles sur la jeune pousse.



MB – 07/09/15 - Mildiou sur jeune pousse

Oïdium

La pression Oïdium aura été globalement faible sur la fin de saison hormis quelques situations sporadiques.

Black-Rot

Pas de symptômes observés dans le vignoble (Aout à septembre).

Botrytis Cinerea

De symptômes observés sporadiquement fin août et début septembre sur des cépages sensibles notamment de Gamay, Pinot Noir sur des parcelles qui étaient encore végétative en fin de saison.

Esca / BDA

Les 1ers symptômes sont progressivement apparus à partir de la fin juillet sans pour autant avoir eu une explosion courant août comme en 2014. Ces symptômes se sont exprimés plus tard en saison : fin août à début septembre

Dans le détail des parcelles suivies :

- 50 % d'entre elles présentent des symptômes (Forme lente et/ou foudroyante) (rappel 2014 : 92 %)
- Forme lente : 10 % des ces parcelles ont plus de 5 % de souches atteintes mais « sans dépasser » les 7%.
- Forme foudroyante : 5% des ces parcelles ont plus de 5 % de souches atteintes mais « sans les dépasser »

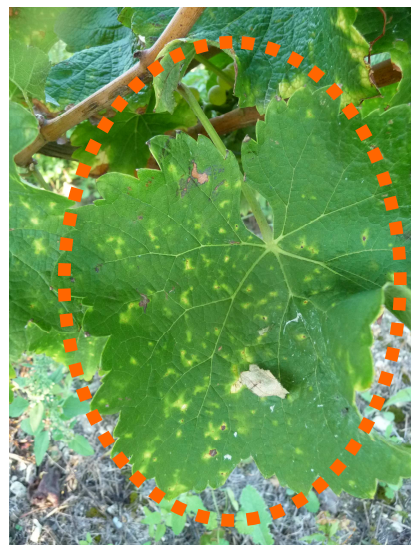
Conclusion :

La maladie reste bien présente sur l'ensemble du vignoble sur tous les cépages (peut être à l'exception du Cot), mais nettement moins une virulence qu'en 2014 et 2013

Par contre, nous avons observé dans un certain nombre de parcelles, des symptômes sous forme de ponctuations - voir photo droite



Forme lente (MB - 07/09/15)



Forme en « ponctuation » (MB 07/09/15)

Hors parcelle réseau, nous pouvons observer des niveaux de contaminations assez similaires aux parcelles suivies dans la cadre du réseau notamment de Sauvignon et de Cabernet.

Evaluation des risques

Les conditions météo de 2015 ont été globalement moins favorables à l'extériorisation des symptômes même si la maladie reste bien présente dans tous les vignobles

Prochain BSV Viticulture Centre: avril 2016.

Ce qu'il faut retenir

Cette année 2014 doit permettre de consolider le fonctionnement du réseau et le contenu du BSV grâce aux retours et remarques constructives de chacun tout au long de la campagne.

La qualité du BSV et les services qu'il pourra rendre, sont de la responsabilité de tous (lecteurs comme observateurs)
