

Fruitiers à pépins

Ce qu'il faut retenir

Tavelure : Risques élevés dans le 18, plus faibles sur les autres secteurs. Attention aux épisodes pluvieux à venir.

Chancre et Oïdium : Conditions favorables aux contaminations.

Anthronome du pommier : Période de ponte en cours dans les secteurs précoces.

Puceron cendré : Pas d'évolution depuis la semaine dernière.

Psylles : Situation calme dans la plupart des vergers.

Hoplocampe du poirier : Premières captures cette semaine dans le Loiret.

Cécidomyies des poirettes : phase de risque au stade D3-E.

Xylébore et Chenilles défoliatrices : à surveiller.

Les abeilles butinent, protégeons les ! Voir encadré p.2

Semaine 14

Parcelles de référence observées

Pommiers : 16 dont 4 parcelles en production biologique

Poiriers : 15 dont 3 parcelles en production biologique

Départements : Cher, Indre, Indre et Loire, Loiret

Prévision météorologie

D'après les prévisions de Météo-France et du site Pleinchamp.com

	Jeudi 07/04	Vendredi 08/04	Samedi 09/04	Dimanche 10/04	Lundi 11/04	Mardi 12/04
Temps	Rares averses	Eclaircies et rares averses dans le 18, 28, 41 et 45	Pluies éparses le matin, rares averses l'AM	Eclaircies	Rares averses parfois orageuses	Averses orageuses
T°C min.	2 à 6°C	1 à 3°C	3 à 6°C	1 à 4°C	4 à 6°C	4 à 6°C
T°C max.	10 à 12°C	11 à 14°C	9 à 12°C	15 à 19°C	12 à 14°C	14 à 18°C
Pluies	0 à 2 mm	0 à 1 mm	1 à 3 mm	0 à 5 mm	7 à 12 mm	NC

Nos partenaires dans la réalisation des observations nécessaires à l'élaboration des BSV Arboriculture région Centre - Val de Loire sont les suivantes :

La FREDON Centre - Val de Loire, le COVETA, la Station d'Expérimentations Fruitières de la Morinière, Tech'Pom, les Fruits du Loir, la Reinette Fruitière, Arbo Loire Service, le groupe ORIUS, la Société de Pomologie du Berry, la Martinoise, ainsi que des producteurs, observateurs indépendants ou adhérents à ces groupements et des jardiniers amateurs.

Directeur de publication : Jean-Pierre LEVEILLARD, Président de la Chambre régionale d'agriculture du Centre
13 avenue des Droits de l'Homme - 45921 ORLEANS

Ce bulletin est produit à partir d'observations ponctuelles. Il donne une tendance de la situation sanitaire régionale, qui ne peut pas être transposée telle quelle à la parcelle.
La Chambre régionale d'agriculture du Centre dégage donc toute responsabilité quant aux décisions prises par les agriculteurs pour la protection de leurs cultures

Action pilotée par le Ministère chargé de l'agriculture avec l'appui financier de l'ONEMA, par les crédits issus de la redevance pour pollution diffuses attribués au financement du plan Ecophyto 2018.

Communiqué du ministère

***Les abeilles butinent, protégeons les !
Respectez la réglementation « abeilles » et lisez attentivement la note
nationale BSV sur les abeilles***

1. Dans les situations proches de la floraison des arbres fruitiers et des parcelles légumières, lors de la pleine floraison, ou lorsque d'autres plantes sont en fleurs dans les parcelles (semées sous couvert ou adventices), utiliser un insecticide ou acaricide portant la **mention « abeille », autorisé « pendant la floraison mais toujours en dehors de la présence d'abeilles » et intervenir le soir par température <13°C (et jamais le matin)** lorsque les ouvrières sont dans la ruche ou lorsque les conditions climatiques ne sont pas favorables à l'activité des abeilles, ceci afin de les préserver ainsi que les autres auxiliaires des cultures potentiellement exposés.
2. **Attention, la mention « abeille » sur un insecticide ou acaricide ne signifie pas que le produit est inoffensif pour les abeilles.** Cette mention « abeille » rappelle que, appliqué dans certaines conditions, le produit a une toxicité moindre pour les abeilles **mais reste potentiellement dangereux.**
3. **Il est formellement interdit de mélanger pyréthrinoïdes et triazoles ou imidazoles.** Si elles sont utilisées, ces familles de matières actives doivent être appliquées à 24 heures d'intervalle en appliquant l'insecticide pyréthrinoïde en premier.
4. N'intervenir sur les cultures que si nécessaire et veiller à respecter scrupuleusement les conditions d'emploi associées à l'usage du produit, qui sont mentionnées sur la brochure technique (ou l'étiquette) livrée avec l'emballage du produit.
5. **Lors de la pollinisation** (prestation de service), de nombreuses ruches sont en place dans les vergers et les cultures légumières. Les traitements fongicides et insecticides qui sont appliqués sur ces parcelles, mais aussi dans les parcelles voisines ont un effet toxique pour les abeilles. **Veiller à informer le voisinage de la présence de ruches.**

[Pour en savoir plus](#) : téléchargez la plaquette « *Les abeilles butinent* » et la note nationale BSV « *Les abeilles, des alliées pour nos cultures : protégeons-les !* » sur les sites Internet partenaires du réseau d'épidémiologie des cultures ou sur www.itsap.asso.fr

Stades Phénologiques

Pommiers

Pink : Stade D-D3 à D3-E
Gala : Stade C3 à D3
Golden : Stade C-C3 à D
Canada - Chanteclerc : Stade C à C3



Pommier
Stade C3
« Oreille de souris »



Stade D
« Apparition des boutons floraux »



Stade E1
« 1er bouton rose »

Photos: FREDON CVL- MP. Dufresne

Poiriers

Passerelle : stade D3 à D3-E
Conférence : Stade D-D3 à D3-E
Williams : Stade D à D3
Comice : Stade C3-D à D3



Poirier
Stade D
« Apparition des boutons floraux »



Stade D3
« Ecartement des boutons floraux »



Stade E1
« 1er bouton rose »

Cerisiers

Lapins : Stade E-F
Regina : Stade D

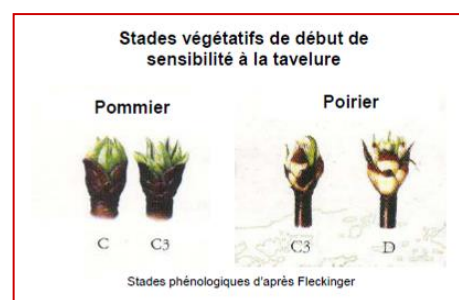
Tavelure des Pommiers (*Venturia inaequalis*)

Le risque de contamination primaire n'est présent que lorsque **les 3 conditions suivantes sont réunies**

Stade sensible atteint Pommier C – C3 Poirier C3 – D
(apparition des organes verts)

Présence d'ascospores provenant des organes de conservation qui les libèrent à maturité lors des **pluies**

Humectation du feuillage suffisamment longue pour que les spores puissent germer. La vitesse de germination est dépendante de la température.



Les éléments de biologies sont rappelés dans le BSV du 18/02/16

Suivis des projections biologiques

Contexte d'observations

Les projections de spores sont enregistrées à l'aide d'appareils de type Marchi sur 2 sites : Orléans (45) et Artannes sur Indre (37). Les lits de feuilles sont constitués de feuilles prélevées dans des vergers fortement tavelés ou dans des friches proches des sites de suivi.

Résultats des projections biologiques sur lits de feuilles de pommiers

	Station	Date	Nombre de spores	Précipitation
37	ARTANNES SUR INDRE (piège Marchi)	4/04	3	0.5 mm
		5/04	0	0 mm
		6/04	0	0 mm
45	ORLEANS (piège Marchi)	4/04	0	2.5 mm
		5/04	0	0 mm
		6/04	0	0 mm

On n'observe que peu de projections de spores sur les 2 sites depuis le 4/04.

Résultat de la modélisation par le modèle Tavelure DGAL (Base Inoki du CTIFL)

Dernière interrogation des stations le 04/04 à 3h pour Sigloy et Mézière, et à 6h pour les autres.

	Station	Date	Pluie (mm)	Projection	Contamination		Stock de spores
					Gravité	Durée d'humectation	
45	SIGLOY	04/04	2.5	1.2%	Nulle	Du 03/04 à 17h au 04/04 à 6h	Projetables : 0.1 %
		05/04	0	0%	Nulle	Du 05/04 à 23h au 06/04 à 8h	Projetées : 11.2 %
		06/04	1	2.2%	Nulle	Du 6/04 à 19h au 07/04 à 2h	
	MEZIERE LES CLERY	04/04	6	1.4%	Nulle	Du 03/04 à 19h au 04/04 à 1h	Projetables : 0.1%
		05/04	0	0%	Nulle		Projetées : 15.0 %
		06/04	1	2.8%	Nulle	Du 6/04 à 19h au 06/04 à 22h	
37	ST CHRISTOPHE SUR LE NAIS	04/04	0.2	1.4%	Nulle	Du 03/04 à 19h au 04/04 à 1h	Projetables : 0.1 %
		05/04	0	0%	Nulle		Projetées : 16 %
		06/04	1.6	2.8%	Nulle	Du 6/04 à 18h au 07/04 à 3h	
	CHEILLE	04/04	0.2	1.7%	Angers	Du 03/04 à 18h au 04/04 à 7h	Projetables : 0.1 %
		05/04	0	0%			Projetées : 18.2 %
		06/04	0	0%			
ST EPAIN	04/04	0.2	1.6%			Projetables : 0.1 %	
	05/04	0	0%		Problème de sonde d'humectation	Projetées : 17.6 %	
	06/04	0.2	2.9%				
41	TOUR EN SOLOGNE	04/04	0.2	1.5%	Nulle	Du 03/04 à 19h au 04/04 à 7h	Projetables : 0.1 %
		05/04	0.4	1.7%	Nulle	Du 05/04 à 2h au 05/04 à 8h	
		06/04	1.4	1.1%	Nulle	Du 6/04 à 0h au 06/04 à 10h Du 6/04 à 20h au 7/04 à 1h	Projetées : 17.6 %
36	DEOLS	04/04	2	1.1%	Angers	Du 03/04 à 16h au 04/04 à 8h	Projetables : 0.1 %
		05/04	0.4	1.3%	Nulle	Du 5/04 à 3h au 5/04 à 12h	Projetées : 11.3 %
		06/04	0.6	0.9%	En cours	Du 6/04 à 22h en cours	

Le stock de spores projetées indiqué correspond à la proportion de spores projetées depuis le début de campagne.

Heure indiquée = heure universelle (HU)

Heure d'hiver = HU + 1h

Heure d'été = HU + 2h

Simulation par modèle ex MELCHIOR en prenant pour hypothèse de date de maturité des périthèces :

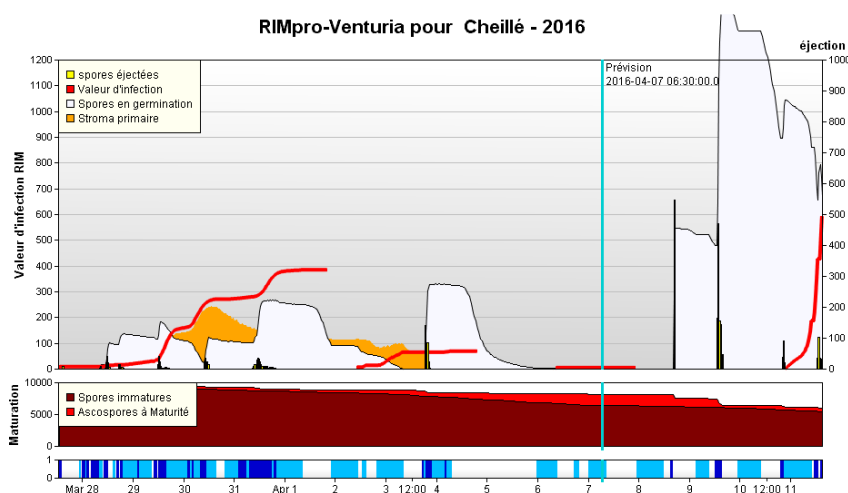
Indre et Loire, Loir et Cher: J0 le 29/02/2016

Loiret et Indre: J0 le 7/03/2016

Résultat de la modélisation par le modèle RIM Pro

(voir le § « Complément d'information » en dernière page du BSV n°5 : interprétation d'un graphe RIM-Pro)

A noter : Modification des dates de Biofix pour les 4 stations afin de tenir compte du décalage entre les premières projections et l'apparition des premiers stades sensibles à la tavelure



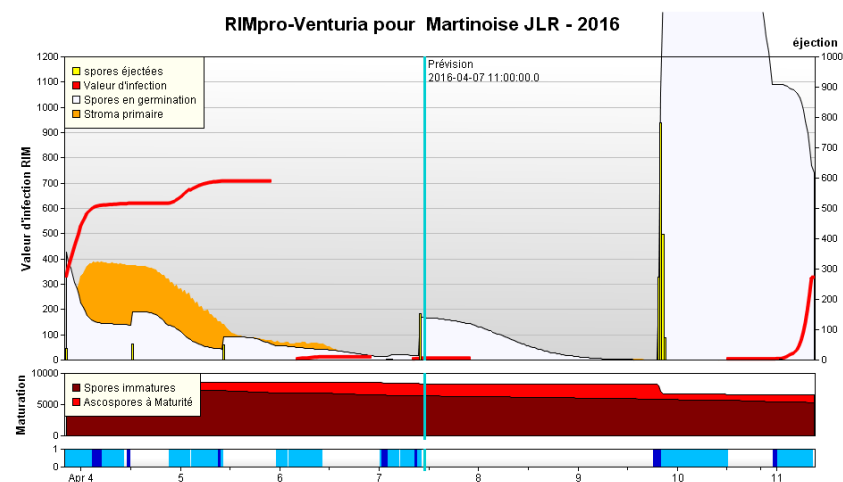
Cheillé (37) Biofix : 10/03

Les épisodes pluvieux du 28/03 au 31/03 ont provoqué des contaminations de niveaux **graves** (RIM>380).

Les humectations qui ont suivi (les 2, 3 et 4/04), en donnant l'humidité nécessaire à la germination des spores projetées avant le 1^{er}/04, ont prolongé le risque de contamination jusqu'au 4/04. Ce risque est **modéré** (RIM de 70).

Les pluies enregistrées le 04/04 n'ont provoqué quant à elles, qu'une très faible contamination (RIM de 4) n'entraînant **pas de risque**.

Prévision : Des épisodes pluvieux sont prévus à partir du 8/04. Ces pluies devraient provoquer de sévères contaminations (RIM>1000). Les risques de contamination seront **élevés**.

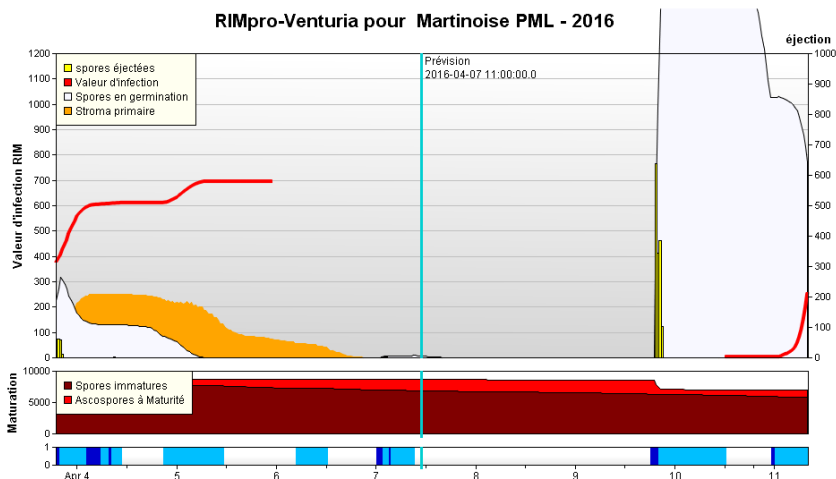


St Martin d'Auxigny (18)

Biofix : 17/03

Les pluies enregistrées avant le 4/04 ont provoqué des contaminations de niveaux **graves** (RIM>700). Par contre les épisodes pluvieux du 5 et 7/04 ne provoquent pas de contamination (RIM < 10).

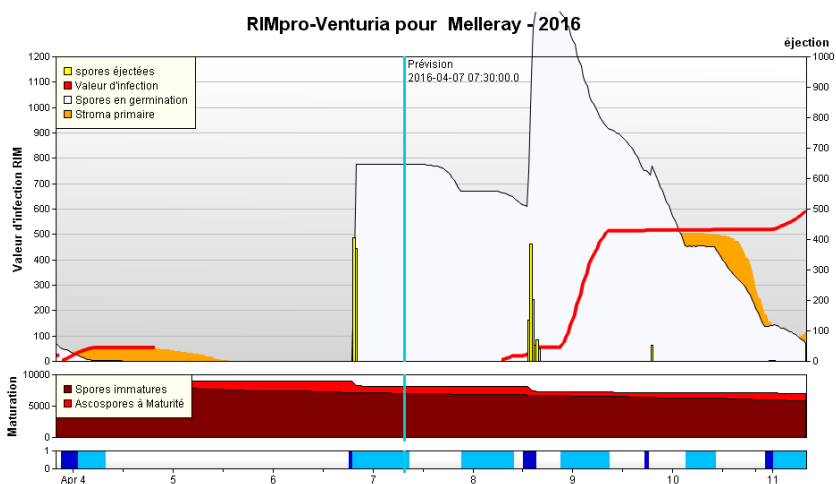
Prévision : Des épisodes pluvieux sont prévus à partir du 9/04. Ces pluies devraient provoquer de sévères contaminations (RIM>1000). Les risques de contamination seront **élevés**.



Fussy (18) Biofix : 17/03

Les pluies enregistrées avant le 4/04 ont provoqué des contaminations de niveaux **graves** (RIM>700). Par contre les épisodes pluvieux du 7/04 ne provoquent pas de contamination (RIM=0).

Prévision : Des épisodes pluvieux sont prévus à partir du 9/04. Ces pluies devraient provoquer de sévères contaminations (RIM>900). Les risques de contamination seront **élevés**.



St Denis en Val (45) Biofix : 17/03

Les pluies enregistrées du 2 au 4/04 ont provoqué des contaminations de niveaux **légers** (RIM voisin de 50). Par contre, les pluies du 6/04 provoquent une contamination qui ne débutera que le 8/04 si les humectations matinales et les pluies du 8/04 se confirment.

Prévision : Des épisodes pluvieux sont prévus à partir du 8/04. Ces pluies devraient provoquer des contaminations graves (RIM>500). Les risques de contamination seront **élevés**.

Etat général

Les stades de début de sensibilité à la tavelure sont atteints pour la plupart des variétés.

D'après le modèle Tavelure de la base Inoki, quelques secteurs ont présenté de nouveaux risques de contaminations de niveaux **très légers** (risque Angers), suite aux pluies du 4/04 (Cheillé; Déols). D'après le modèle RIM-Pro, des risques de contaminations **légers** sont détectés sur le secteur de St Denis en Val jusqu'au 4/04, et des risques **très élevés** dans les secteurs de St Martin d'Auxigny et Fussy, se prolongeant jusqu'au 6/04.

Pour les autres secteurs, les humectations ne se sont pas suffisamment prolongées pour engendrer des contaminations.

Prévision

Météo France prévoit des épisodes pluvieux dès le 8/04 pour certains départements, le 9/04 pour l'ensemble de la région. Les risques de contamination seront **élevés** pour cette fin de semaine.

Directeur de publication : Jean-Pierre LEVEILLARD, Président de la Chambre régionale d'agriculture du Centre
13 avenue des Droits de l'Homme - 45921 ORLEANS

Ce bulletin est produit à partir d'observations ponctuelles. Il donne une tendance de la situation sanitaire régionale, qui ne peut pas être transposée telle quelle à la parcelle. La Chambre régionale d'agriculture du Centre dégage donc toute responsabilité quant aux décisions prises par les agriculteurs pour la protection de leurs cultures.

Action pilotée par le Ministère chargé de l'agriculture avec l'appui financier de l'ONEMA, par les crédits issus de la redevance pour pollution diffuses attribués au financement du plan Ecophyto 2018.

Tavelure des Poiriers

Suivis des projections biologiques

Contexte d'observations

Les projections de spores sont enregistrées à l'aide d'appareils de type Marchi sur le site d'Orléans (45). Le lit de feuilles est constitué de feuilles prélevées dans un verger fortement tavelé proche du site de suivi.

Résultats des projections biologiques sur lits de feuilles de poiriers

Station	Date	Nombre de spores	Précipitation
45 ORLEANS (piège Marchi)	4/04	589	2.5 mm
	5/04	126	0 mm
	6/04	0	0 mm

Des projections sont observées les 4 et 5/04 : les risques de contamination tavelure sont **modérés** pour cette période sur poirier.

Prévision

Météo France prévoit des épisodes pluvieux dès le 8/04 pour certains départements, le 9/04 pour l'ensemble de la région. Les risques de contamination seront **élevés** pour cette fin de semaine.

Fruits à pépins

Chancre à nectria (*Nectria galligena* ou *Cylindrocarpon mali*)

Etat général

Le chancre à Nectria ou chancre européen est à l'origine de dégâts parfois importants dans les parcelles, et notamment en jeunes plantations, où il provoque des mortalités de rameaux ou de charpentières (cf. BSV n°1 du 18/02/2016).

Prévision

Les risques de contaminations débutent dès le stade B (bourgeon gonflé) et seront continus en période de pluie, du printemps à l'automne.

Des pluies sont annoncées pour le week-end à venir : **les risques de contamination sont élevés.**

Méthodes alternatives

La suppression des rameaux porteurs de chancres lors de la taille est indispensable à la réduction de l'inoculum et permet de limiter l'extension de la maladie.



Chancre à nectria sur tronc
Photo: FREDON CVL - MP Dufresne

Acariens rouges (*Panonychus ulmi*)

Etat Général

Depuis plusieurs années en région Centre-Val de Loire, des remontées de population d'acariens rouges ont été constatées dans quelques parcelles isolées.

Prévision

D'après nos élevages en laboratoire, les premières éclosions devraient avoir lieu à la fin du mois d'avril en Indre et Loire. *A suivre.*

Il est encore temps de réaliser la prognose hivernale dans les parcelles contaminées en 2015.

Prognose hivernale : pourcentage de bourgeons occupés par plus de 10 œufs hivernants

Seuil de nuisibilité

Pour les parcelles avec plus de 40% des bourgeons porteurs de plus de 10 œufs, le seuil de nuisibilité est atteint et un accroissement rapide des populations est à craindre dès la reprise d'activité des acariens au début du printemps.

Pour les parcelles avec moins de 40% des bourgeons porteurs de plus de 10 œufs, le seuil de nuisibilité n'est pas atteint mais des remontées estivales de population restent possibles. A partir du mois de mai, des observations sur feuilles seront à réaliser afin d'anticiper ces éventuelles évolutions de foyer.



Acariens rouges (*Panonychus ulmi*)
Pontes d'acariens rouges
Photo: FREDON CVL - MP Dufresne

Pommier

Anthonome du pommier (*Anthonomus pomorum*)

Etat général

La période d'activité de l'anthonome est en cours actuellement. Les adultes piquent les bourgeons pour se nourrir pendant une dizaine de jours avant de s'accoupler. Les femelles déposent ensuite un œuf par fleur, à l'intérieur des bourgeons de **stades B à D**.

Des frappages ont été réalisés cette semaine dans l'Indre et Loire et le Loiret : des adultes ont été dénombrés dans deux parcelles sensibles de St Aubin le Dépeint (37). Des dégâts sur bourgeons sont également visibles sur ces parcelles. Aucun anthonome n'a encore été signalé dans le Loiret.

On nous signale plus de 30 anthonomes / 100 frappes dans le nord de l'Indre et Loire. Les seuils sont atteints dans certaines parcelles.

Prévision

La période de ponte est en cours, les émergences vont continuer, augmentant les populations d'anthonomes. **Les risques sont élevés dans les parcelles sensibles.**

Il est important de surveiller la présence des adultes dans les parcelles sensibles : parcelles en production biologique ou parcelles ayant eu des dégâts en 2015. Cette surveillance peut se faire par battage des rameaux (33X3 coups).



Anthonome du pommier adulte.
Photo: FREDON CVL - M. Klimkowicz

Seuil de nuisibilité

30 adultes par battage sur 100 rameaux ou 10% de bourgeons présentant des piqûres de nutrition.

Pucerons cendrés du pommier (*Dysaphis plantaginea*)

Etat général

Les fondatrices de pucerons cendrés sont globuleuses de couleur gris-vert, recouvertes d'une fine pruine grisâtre. Elles peuvent être confondues avec les fondatrices de pucerons verts.

Des fondatrices de pucerons cendrés sont observées dans quatre parcelles d'Indre et Loire et du Loiret (St Paterne, St Aubin le Dépeint, la Chapelle St Blaise, St Jean de Braye) sur les 16 parcelles du réseau observées cette semaine. Les observations ont dénombrés de 4 à 8% de bourgeons avec des fondatrices dans les parcelles. On ne constate pas d'augmentation depuis la semaine passée.

Seuil de nuisibilité

Sur pommier, le seuil de nuisibilité est atteint dès que **1** puceron cendré est observé dans la parcelle.

Prévision

Les éclosions des premières fondatrices continuent. Les conditions météorologiques restent favorables à leur activité, **le risque vis-à-vis du puceron cendré est élevé.**

Continuer à surveiller vos parcelles pour détecter leur présence dans vos vergers.

Hoplocampe du pommier (*Hoplocampa testudinea*)

Etat général

Au printemps, les adultes apparaissent et pondent dans les fleurs au stade F-F2 du pommier. L'éclosion se produit 10 à 14 jours après la ponte. La jeune larve trace une galerie sous-épidermique puis se dirige vers le centre de la pomme (dégât primaire). Puis elle s'attaque à d'autres pommes (2 à 5), en s'enfonçant directement dans le fruit (dégât secondaire). On observe une perforation noirâtre du fruit d'où s'écoulent des déjections foncées. Fin mai à mi-juin, la larve quitte le fruit en faisant un orifice large et à bords très nets, se laisse tomber sur le sol et entre en diapause jusqu'au printemps prochain. On compte une génération par an.

Piégeage

Les pièges englués blancs doivent être mis en place dès à présent dans les parcelles de pommiers à risque (parcelles ayant eu des dégâts les années précédentes).

Oïdium (*Podosphaera leucotricha*)

Etat général

A partir du stade C, lorsque les conditions de température et d'humidité sont favorables, le mycélium envahit les jeunes pousses et les inflorescences : ce sont les contaminations primaires. Les bourgeons oïdiés prennent un aspect ébouriffé et se dessèchent rapidement. Un fin feutrage gris blanchâtre peut être observé sur les jeunes feuilles. Sur pommier, **seules les jeunes feuilles sont sensibles**, elles sont réceptives jusqu'à 6 jours après leur apparition.



Oïdium : Boutons floraux oïdiés (à gauche) à côté de boutons sains
Photo d'archive: FREDON CVL- MP. Dufresne

Directeur de publication : Jean-Pierre LEVEILLARD, Président de la Chambre régionale d'agriculture du Centre
13 avenue des Droits de l'Homme - 45921 ORLEANS

Ce bulletin est produit à partir d'observations ponctuelles. Il donne une tendance de la situation sanitaire régionale, qui ne peut pas être transposée telle quelle à la parcelle.
La Chambre régionale d'agriculture du Centre dégage donc toute responsabilité quant aux décisions prises par les agriculteurs pour la protection de leurs cultures

Action pilotée par le Ministère chargé de l'agriculture avec l'appui financier de l'ONEMA, par les crédits issus de la redevance pour pollution diffuses attribués au financement du plan Ecophyto 2018.

Aucun symptôme n'a été signalé cette semaine.

Prévision

A des températures comprises entre 10° et 20°C, en présence d'une forte humidité de l'air, les conditions deviennent optimales pour l'oïdium et de graves infections peuvent se déclencher.

Les conditions de cette fin de semaine seront favorables aux contaminations, les risques d'infection sont **modérés** à **forts** sur les variétés sensibles.

Poirier

Hoplocampe des poiriers (*Hoplocampa brevis*)

Etat général

Les hoplocampes du poirier peuvent provoquer d'importants dégâts en verger. Les larves creusent de larges galeries dans les jeunes fruits. Elles provoquent leur chute précoce du stade fin floraison à la nouaison. Les femelles d'hoplocampes du poirier pondent dans les fleurs dès le stade E (stade plus précoce que pour les hoplocampes du pommier). Les adultes apparaissent pendant la floraison et butinent les fleurs.

Des hoplocampes du poirier ont été observés sur les bourgeons floraux, et également par frappage dans une parcelle du réseau (St Hilaire St Mesmin – 45).

Prévision

Le vol des adultes débute. Le risque est **élevé** dans les parcelles précoces ayant atteint le stade E.



Hoplocampe
Piège blanc englué en croix
Photo: FREDON CVL – MP.Dufresne

Psylle du poirier (*Cacopsylla pyri*)

Etat général

D'après les observations réalisées dans les parcelles du réseau, il y a eu peu de pontes cette semaine. Sur les 15 parcelles suivies cette semaine, on ne recense des pontes que sur une seule parcelle : 4 % de rameaux avec des pontes récentes sur la parcelle de la Chapelle aux Naux.

Des larves ont été observées dans les corymbes sur le site de St Jean de Bray.

Prévision

Les risques de pontes et d'éclosions sont **faibles** dans les parcelles peu sensibles, ils restent **modérés** dans les parcelles sensibles.



Psylles du poirier : Œufs pondus sur lamourde par des femelles hivernantes
Photo: FREDON CVL – M. Chariot

Méthodes alternatives

L'argile peut agir en barrière mécanique minérale et perturber le comportement des psylles en limitant le dépôt des œufs et en rendant plus difficile l'alimentation des jeunes larves et des adultes. La réussite des stratégies à base d'argile repose sur des positionnements préventifs.

Toutefois, l'efficacité de leur utilisation dépend de la mise en œuvre d'un raisonnement global favorisant l'installation des punaises auxiliaires.

Une végétation importante des arbres est favorable aux psylles : pour limiter le développement de ce bio-agresseur, il est important de maintenir un bon équilibre végétatif en réalisant une taille adaptée et une fertilisation raisonnée.

Il est également indispensable de préserver les populations de punaises prédatrices en adaptant la gestion des parcelles (choix des insecticides, gestion de l'enherbement).

Cécidomyies des poirettes (*Contarinia pyrivora*)

Etat général

Les cécidomyies des poirettes présentent une seule génération par an. Le vol printanier est en général groupé (il n'excède pas 15 jours). Les femelles déposent leurs œufs dans les boutons floraux au stade D3-E. Les larves se développent dans les très jeunes fruits. Ce n'est que fin avril – début mai, que nous pouvons observer des fruits plus sphériques et volumineux, en forme de « calebasse ». Ces fruits noircissent ensuite avant de tomber au sol. A l'intérieur des fruits se trouvent plusieurs asticots.

Les stades de sensibilité sont atteints pour les variétés les plus précoces, et le seront pour les autres au cours de la semaine à venir. En 2015, aucune parcelle du réseau ne présentait de symptôme.

Prévision

Le risque est élevé dans les parcelles sensibles, ayant présenté des symptômes en 2015.



Cécidomyies des poirettes
Poirette prenant l'aspect dit de « calebasse »
Photo: FREDON CVL – MP Dufresne

Tous fruitiers

Xylébore disparate (*Xyleborus dispar*)

Etat général

Des captures sont signalées en Indre et Loire et dans le Loiret cette semaine (4 individus par piège en moyenne sur le site de Lignière de Touraine).

Prévision

Les conditions de températures deviennent plus favorables aux émergences des adultes de Xylébore disparate.

A surveiller en parcelle sensible.



Piège rouge à alcool pour la surveillance du vol du Xylébore disparate
Photo: FREDON CVL – MP Dufresne

Directeur de publication : Jean-Pierre LEVEILLARD, Président de la Chambre régionale d'agriculture du Centre
13 avenue des Droits de l'Homme – 45921 ORLEANS

Ce bulletin est produit à partir d'observations ponctuelles. Il donne une tendance de la situation sanitaire régionale, qui ne peut pas être transposée telle quelle à la parcelle. La Chambre régionale d'agriculture du Centre dégage donc toute responsabilité quant aux décisions prises par les agriculteurs pour la protection de leurs cultures.

Action pilotée par le Ministère chargé de l'agriculture avec l'appui financier de l'ONEMA, par les crédits issus de la redevance pour pollution diffuses attribués au financement du plan Ecophyto 2018.

Mesures prophylactiques

Il est important de couper et de brûler les branches et les arbres atteints. De plus, il faut veiller à équilibrer la fumure pour activer la croissance des arbres et augmenter leur résistance.

Chenilles : cheimatobies, noctuelles et tordeuses

Etat général

Différentes chenilles (arpensteuses ou cheimatobies, noctuelles et tordeuses) peuvent dévorer les boutons floraux et plus tard les jeunes feuilles.

De très jeunes chenilles phytophages ont été observées en Indre et Loire (Pont de Ruan) et dans le Loiret (St Jean de Braye), et des dégâts ont également été observés en Indre et Loire (la Chapelle st Blaise, St Paterne).

Ces chenilles s'observent dans les boutons floraux. On les repère aux dégâts occasionnés sur les boutons et sur les feuilles : morsures, filaments reliant les feuilles ou les boutons, déjections. Les stades sont encore trop jeunes pour permettre leur identification.

Prévision

Les conditions vont devenir favorables à leur reprise d'activité.

Rechercher leur présence dans les bouquets floraux en parcelles à risque.

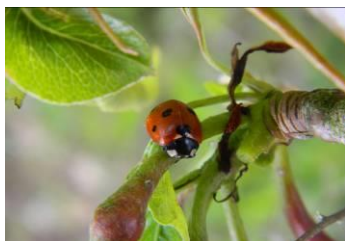


Chenille défoliatrice
Morsures de chenilles sur un bouquet floral.
Photo : FREDON CVL - MP Dufresne

Auxiliaires

Etat général

Avec des conditions de températures plus élevées, les insectes auxiliaires s'activent. Lors des notations en parcelles de référence, des coccinelles et des acariens prédateurs (*Trombidium sp.*) ont été observés. Des punaises *anthocoris sp.* ont aussi été signalées en parcelle de poirier.



Coccinelle sp.
Taille : 8 mm



Larve de coccinelle
Taille : 10 mm



Œufs de coccinelle
Taille : 3 mm



Anthocoris sp.
Taille : 5 mm

Photos: FREDON CVL - Monique Chariot et MP Dufresne

Prochain Bulletin – édition tavelure le lundi 11/04/2016

Directeur de publication : Jean-Pierre LEVEILLARD, Président de la Chambre régionale d'agriculture du Centre
13 avenue des Droits de l'Homme - 45921 ORLEANS

Ce bulletin est produit à partir d'observations ponctuelles. Il donne une tendance de la situation sanitaire régionale, qui ne peut pas être transposée telle quelle à la parcelle. La Chambre régionale d'agriculture du Centre dégage donc toute responsabilité quant aux décisions prises par les agriculteurs pour la protection de leurs cultures.

Action pilotée par le Ministère chargé de l'agriculture avec l'appui financier de l'ONEMA, par les crédits issus de la redevance pour pollution diffuses attribués au financement du plan Ecophyto 2018.