

### Fruitiers à pépins

#### Ce qu'il faut retenir

**Tavelure** : Le risque se maintient en présence d'épisodes pluvieux.

**Carpocapse des pommes et des poires** : Le vol est en cours. Phase de risque élevé vis-à-vis des pontes et des larves.

**Tordeuses** : Vol en cours.

**Sésie du pommier, Sésie du groseillier, Cossus et Zeuzère** : Vol en cours.

**Puceron cendré** : La migration vers le plantain est en cours.

**Puceron lanigère** : L'auxiliaire *A. mali* est présent.

**Acariens rouges** : Surveiller les remontées de population.

**Punaises** : Pontes en cours, à surveiller ...

**Psylles** : Risque élevé dans les parcelles à forte pression.

**Cochenilles rouges du poirier** : L'essaimage continue.

**Cochenilles jaunes des fruitiers** : Ponte en cours, l'essaimage n'a pas débuté.

**Carpocapse des prunes** : Le 2<sup>e</sup> vol débute.

**Mouche de la cerise** : Peu de captures.

**Drosophila suzukii** : Forte pression dans les parcelles encore en production.

**Auxiliaires** : De plus en plus présents ...

#### Semaine 26

Parcelles de référence observées

Pommiers : 16 dont 3 parcelles en production biologique

Poiriers : 9 dont 2 parcelles en production biologique

Cerisiers : 3 dont 1 en production biologique

Départements : Cher, Indre, Indre et Loire, Loiret

Nos partenaires dans la réalisation des observations nécessaires à l'élaboration des BSV Arboriculture région Centre - Val de Loire sont les suivantes :

La FREDON Centre - Val de Loire, le COVETA, la Station d'Expérimentations Fruitières de la Morinière, Tech'Pom, les Fruits du Loir, la Reinette Fruitière, Arbo Loire Service, le groupe ORIUS, la Société de Pomologie du Berry, la Martinoise, ainsi que des producteurs, observateurs indépendants ou adhérents à ces groupements et des jardiniers amateurs.

Directeur de publication : Jean-Pierre LEVEILLARD, Président de la Chambre régionale d'agriculture du Centre  
13 avenue des Droits de l'Homme - 45921 ORLEANS

Ce bulletin est produit à partir d'observations ponctuelles. Il donne une tendance de la situation sanitaire régionale, qui ne peut pas être transposée telle quelle à la parcelle.  
La Chambre régionale d'agriculture du Centre dégage donc toute responsabilité quant aux décisions prises par les agriculteurs pour la protection de leurs cultures

Action pilotée par le Ministère chargé de l'agriculture avec l'appui financier de l'ONEMA, par les crédits issus de la redevance pour pollution diffuses attribués au financement du plan Ecophyto 2018.

### Prévision météorologie

D'après les prévisions de Météo-France et du site Pleinchamp.com

	Jeudi 30/06	Vendredi 01/07	Samedi 02/07	Dimanche 03/07	Lundi 04/07	Mardi 05/07
<b>Temps</b>	Rares averses	Nuageux à éclaircies	Eclaircies	Eclaircies	Eclaircies	Eclaircies et des risques d'orages dans le 18 et 36 l'AM
<b>T°C min.</b>	14 à 17°C	14 à 16°C	13 à 15°C	10 à 12°C	11 à 13°C	11 à 13°C
<b>T°C max.</b>	22 à 24°C	22 à 24°C	19 à 21°C	21 à 23°C	24 à 28°C	20 à 25°C
<b>Pluies</b>	0 à 2 mm	0 mm	0 mm	0 mm	0 mm	NC

### Tous fruitiers

#### Charançons phyllophages

##### Etat général

Aucune observation de charançons phyllophages n'a été remontée dans les parcelles du réseau ces 10 derniers jours.



#### Punaises phytophages

##### Etat général

Des pontes de punaises ont été observées dans quelques parcelles d'Indre et Loire (Pont de Ruan, Mazières de Touraine).



**Pontes de punaises phytophages sur feuilles et fruits de pommier et poirier**  
Photo : FREDON CVL-  
MP Dufresne et M  
Klimkowicz



A surveiller...

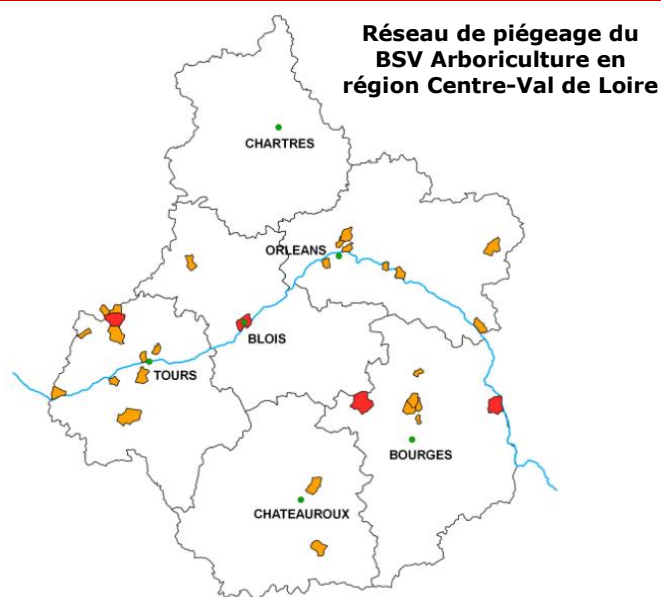
### Fruits à pépins

#### Répartition du réseau de piégeage

La carte ci-jointe présente la répartition régionale du réseau de piégeage carpocapses et tordeuses.

Les pièges sont implantés dans des vergers en production (professionnels ou amateurs) et sont relevés au moins une fois par semaine par les producteurs ou les jardiniers amateurs.

Légende	
Réseau de piégeage	
	piégeage du carpocapse des pommes
	piégeage du carpocapse des pommes et des autres ravageurs



**Réseau de piégeage du BSV Arboriculture en région Centre-Val de Loire**

Directeur de publication : Jean-Pierre LEVEILLARD, Président de la Chambre régionale d'agriculture du Centre  
13 avenue des Droits de l'Homme - 45921 ORLEANS

Ce bulletin est produit à partir d'observations ponctuelles. Il donne une tendance de la situation sanitaire régionale, qui ne peut pas être transposée telle quelle à la parcelle. La Chambre régionale d'agriculture du Centre dégage donc toute responsabilité quant aux décisions prises par les agriculteurs pour la protection de leurs cultures.

Action pilotée par le Ministère chargé de l'agriculture avec l'appui financier de l'ONEMA, par les crédits issus de la redevance pour pollution diffuses attribués au financement du plan Ecophyto 2018.

### Carpocapses et autres tordeuses

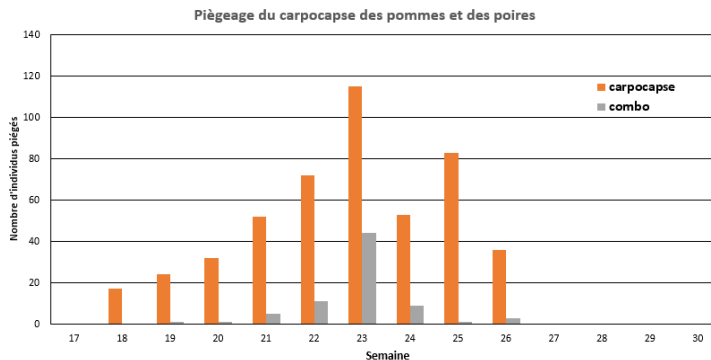
#### Etat général

**Le premier vol est en cours** : le nombre moyen de captures par piège diminue sur l'ensemble de la région.

Des dégâts sur fruits avec la présence de jeunes larves ont été signalés en Indre et Loire (St Aubin le Dépeint) et dans le Loiret (St Jean de Braye).

#### Modélisation

#### Résultats du modèle *Carpopomme2*



	STATION	Vol des femelles (1 <sup>ère</sup> génération)		Pontes (1 <sup>ère</sup> génération)		Éclosions (1 <sup>ère</sup> génération)	
		Début du vol	Intensification du vol	Début des pontes	Intensification des pontes (risque élevé)	Début des éclosions	Intensification des éclosions (risque élevé)
45	Mézière les Clery	11/05	du 28/05 au 26/06	15/05	du 02/06 au 04/07	02/06	du 15/06 au 15/07
	Sigloy	11/05	du 29/05 au 01/07	15/05	du 04/06 au 08/07	05/06	du 18/06 au 18/07
41	Tour en Sologne	11/05	du 29/05 au 04/07	15/05	du 05/06 au 10/07	05/06	du 20/06 au 20/07
37	St Christophe sur le Nais	11/05	du 29/05 au 02/07	15/05	du 05/06 au 09/07	05/06	du 19/06 au 19/07
	Cheillé	11/05	du 28/05 au 28/06	15/05	du 03/06 au 05/07	03/06	du 15/06 au 16/07
36	Déols	11/05	du 29/05 au 03/07	15/05	du 05/06 au 10/07	05/06	du 20/06 au 19/07
28	Chartres	19/05	du 06/06 au 07/07	23/05	du 11/06 au 14/07	10/06	du 25/06 au 23/07

#### Memento pour mieux comprendre les résultats de modélisation carpocapses

Phase d'intensification du <b>vol</b>	Période regroupant entre 20 et 80% des papillons	Pic du vol	
Phase d'intensification des <b>pontes</b>	Période regroupant entre 20 et 80% des pontes	Pic de ponte	<b>Phase de risque élevé vis-à-vis des pontes</b>
Phase d'intensification des <b>éclosions</b>	Période regroupant entre 20 et 80% des éclosions	Pic des éclosions	<b>Phase de risque élevé vis-à-vis des éclosions</b>

#### Prévision

Selon les données du modèle DGAI Carpopomme2, avec une hypothèse de températures conformes aux normales saisonnières pour les jours à venir :

- la phase d'**intensification du vol des femelles** se termine pour l'ensemble de la région.
- la phase d'**intensification des pontes** est en cours dans tous les secteurs. Elle devrait se terminer au cours de la semaine prochaine dans la majorité des secteurs. La phase d'intensification des pontes en Eure et Loir se terminera vers le 14/07.

Directeur de publication : Jean-Pierre LEVEILLARD, Président de la Chambre régionale d'agriculture du Centre  
13 avenue des Droits de l'Homme - 45921 ORLEANS

Ce bulletin est produit à partir d'observations ponctuelles. Il donne une tendance de la situation sanitaire régionale, qui ne peut pas être transposée telle quelle à la parcelle. La Chambre régionale d'agriculture du Centre dégage donc toute responsabilité quant aux décisions prises par les agriculteurs pour la protection de leurs cultures

Action pilotée par le Ministère chargé de l'agriculture avec l'appui financier de l'ONEMA, par les crédits issus de la redevance pour pollution diffuses attribués au financement du plan Ecophyto 2018.

Le risque vis-à-vis des pontes reste **élevé** pour l'ensemble des secteurs. Ce risque devient modéré dans les secteurs précoces d'ici une dizaine de jours, les conditions météo pouvant retarder le dépôt des œufs.

- La phase d'**intensification des éclosions** a débuté dans tous les secteurs précoces. Elle devrait se poursuivre jusqu'à la fin juillet.

Le risque vis-à-vis des éclosions reste **élevé** dans tous les secteurs.

### Les conditions climatiques sont favorables aux pontes et aux éclosions.

- ✓ Les conditions climatiques permettant l'accouplement et la ponte sont les suivantes :
  - T°C crépusculaire > 15°C. température optimale de ponte : 23 à 25°C.
  - 60% < Humidité crépusculaire < 90%. Optimum : 70 à 75%.
  - Temps calme et non pluvieux.
- ✓ La majorité des pontes se fait dans les 5 jours suivant l'accouplement
- ✓ Après accouplement, les femelles peuvent pondre durant une douzaine de jours

### Mesures prophylactiques et luttes alternatives

- La pose de bandes de cartons ondulés permet d'évaluer l'importance des populations pour l'année suivante et d'éliminer une partie des larves hivernantes réfugiées dans les bandes.
  - Les **bandes de carton ondulé** sont attachées autour du tronc, à une trentaine de centimètre du sol, de **fin juin à mi-juillet** (au cours des éclosions des chenilles de 1<sup>ère</sup> génération).
  - Elles sont fabriquées dans des cartons à alvéoles suffisamment larges pour constituer un refuge pour les chenilles.
  - Elles seront retirées et brûler en début d'hiver.

On positionne assez tôt ces bandes pièges car seule une partie des chenilles de carpocapses issue de la 1<sup>ère</sup> génération va se nymphoser pour donner des papillons de 2<sup>ème</sup> génération. Une part non négligeable des chenilles de 1<sup>ère</sup> génération va donc commencer sa diapause hivernale et ne pas donner de papillon de 2<sup>ème</sup> génération. Si les bandes cartonnées sont déjà en place, ces chenilles diapausantes vont se réfugier dans les alvéoles de carton durant l'été.

- Oiseaux et chauves-souris sont des prédateurs naturels du carpocapse, **installer des nichoirs** afin de favoriser leur présence.



**Bande piège cartonnée** pour piégeage de chenilles de carpocapses  
Photo : FREDON CVL- MP Dufresne

### Autres tordeuses

#### *Grapholita lobarzewskii*

De nombreuses captures sont signalées cette semaine dans l'ensemble de la région. **Le pic du vol est en cours.**

### *Archips podana*

De nombreuses captures sont signalées dans l'ensemble des départements cette semaine. **Le 1<sup>er</sup> vol est en cours.** Les éclosions d'*Archips* interviennent rapidement après la ponte. **Risque élevé en cours vis-à-vis des larves** en parcelle à risque.

### *Capua (Adoxophyes podana)*

Des captures en plus grand nombre ont été signalées la semaine dernière en Indre et Loire. Pas de nouvelle capture depuis. **Le vol est en cours.** La durée d'incubation des œufs de *capua* est de 90°C base 10. En parcelle à problème, le **risque est élevé vis-à-vis des larves.**

### *Archips rosana*

Le nombre de capture est en augmentation depuis 15 jours dans l'ensemble de la région. **Le vol est en cours.**

### *Tordeuse verte (Hedya nubiferana)*

Des captures en augmentation sont signalées cette semaine. **Le vol continue** sur l'ensemble de la région.

### *Tordeuse rouge (Spilonota ocellana)*

De nombreuses captures sont signalées cette semaine dans l'ensemble de la région. **Le pic du vol est en cours.**

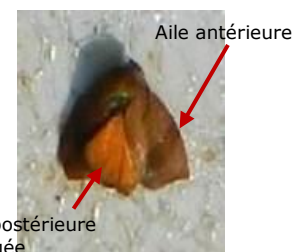
### *Pandemis heparana*

Pas de capture signalée cette semaine.

*Attention : les Pandemis heparana capturés dans les pièges peuvent être confondus avec des tordeuses de l'œillet. Il est nécessaire, pour les distinguer, de vérifier la couleur des ailes postérieures (grises pour Pandemis, orangées pour la tordeuse de l'œillet).*

### *Tordeuse orientale du pêcher (Grapholita molesta)*

Des captures sont signalées cette semaine dans l'ensemble de la région.



Aile postérieure orangée

**Tordeuse de l'œillet**  
Photo : FREDON CVL- MP Dufresne

## Autres lépidoptères

### *Sésie du pommier*

De nombreuses captures sont signalées depuis 15 jours dans l'ensemble de la région. **Le vol est en cours.**

### *Mineuse marbrée*

Le nombre de captures signalées est en **hausse** sur les 15 derniers jours dans l'ensemble de la région.

### *Mineuse cerclée*

Des captures sont signalées dans le Loiret (St Hilaire St Mesmin) : le **vol ralenti.**

### *Cossus*

Des captures sont signalées cette semaine dans l'ensemble de la région. **Le vol est en cours.**

### *Zeuzère*

Les premières captures sont signalées cette semaine en Indre et Loire. **Le vol débute.**

### Tavelure (*Venturia inaequalis* et *Venturia pirina*)

#### Evaluation des risques de contaminations secondaires

A ce jour, toutes les taches issues de contaminations primaires sont sorties. Une évaluation globale de la situation de l'ensemble du verger s'impose pour le choix de la stratégie à venir. Il est maintenant important de quantifier le « risque tavelure » par parcelle et par variété afin d'estimer les risques de contaminations secondaires pour la saison estivale (*Comment évaluer le risque tavelure secondaire ?* Voir BSV arboriculture n°29 du 16/06/16).

Les observations en parcelles de référence font ressortir des taches de tavelure sur fruits sur les variétés Gala et Golden principalement.

#### Prévision

Selon Météo France, des éclaircies sont annoncées dans toute la région pour les 10 jours à venir, et de rares averses sont prévues ce jour dans le 28 et le 45. **Dans les parcelles tavelées, des contaminations secondaires sont possibles** en cas d'humectation du feuillage de plus de 8h.

## Pommier

### Cochenilles jaunes des arbres fruitiers (*Quadraspidiotus pyri*)

#### Etat général

Cette cochenille appartient à la famille des diaspidés, tout comme le pou de San José et la cochenille ostreiforme. Cette famille se caractérise par un bouclier recouvrant le corps jaune vif de la femelle. La cochenille jaune des arbres fruitiers n'a qu'une seule génération par an.

Des foyers ont été identifiés en Indre et Loire **sur pommiers et sur poiriers**. Bien que très localisés, ces foyers provoquent des dégâts sévères.

Des observations sous loupe binoculaire de femelles hivernantes, sont réalisées en Indre et Loire afin de vérifier les stades d'évolution des femelles et de détecter les premiers essaimages de larves.

Les femelles ont commencé à pondre mais aucune jeune larve n'est observée. **L'essaimage n'a pas débuté.**



Cochenille jaune des arbres fruitiers (*Quadraspidiotus pyri*)  
Photo : FREDON CVL - MP Dufresne

### Pucerons cendrés du pommier (*Dysaphis plantaginea*)

#### Etat général

Quelques enroulements de feuilles avec des colonies sont toujours signalés, notamment dans l'Indre (Neuvy St Sepulchre). **Toutefois, des individus ailés sont observés dans les colonies. Leur présence indique le début de la migration des populations de pucerons cendrés vers leur hôte secondaire, le plantain.**

#### Prévision

Des individus ailés sont constatés : les colonies vont donc peu à peu migrer vers les plantes herbacées.

Les nouveaux foyers de pucerons cendrés, apparaissant en bouts de pousses, épargnent généralement les jeunes fruits. De plus, les conditions climatiques sont très favorables au développement des populations d'insectes **auxiliaires**. Le risque vis-à-vis du puceron cendré devient **nul**.

### Mesures prophylactiques

Une végétation importante des arbres est favorable aux pucerons cendrés : pour limiter le développement de ce bio-agresseur, il est important de maintenir un bon équilibre végétatif en réalisant une taille adaptée et une fertilisation raisonnée.

L'argile peut agir en barrière mécanique minérale, perturber l'installation des fondatrices et ralentir la colonisation de l'arbre par le puceron à partir des foyers primaires.

Toutefois, l'efficacité de son utilisation dépend de la mise en œuvre d'un raisonnement global favorisant l'installation de la faune auxiliaire.

### Pucerons lanigères (*Eriosoma lanigerum*)

#### Etat général

Des colonies actives sont signalées sur l'ensemble de la région. La présence de l'auxiliaire *Aphelinus mali* commence à être observée dans les parcelles sensibles.

#### Prévision

Les conditions climatiques sont favorables à l'activité des pucerons mais aussi à celle des auxiliaires tels que *A. mali*.

**Il est important de les préserver.**

#### Seuil indicatif de risque

Le seuil indicatif de risque est estimé à 10% des arbres porteurs d'au moins un rameau touché.



*Aphelinus mali*  
(E. Marchesan - FDGDON 47)



Puceron lanigère (*E. lanigerum*) sur jeunes pousses  
Photo: FREDON CVL - MP Dufresne

### Pucerons verts non migrants (*Aphis pomi*)

#### Etat général

Des petites colonies sont signalées ponctuellement dans quelques parcelles d'Indre et Loire sur de jeunes pousses de pommiers vigoureux.

#### Seuil indicatif de risque

Ce puceron est rarement dangereux, mais il est à surveiller sur les jeunes arbres car les attaques peuvent perturber la croissance des pousses et la formation de la couronne. Pour les jeunes plantations, le seuil indicatif de risque est de 15% de pousses occupées par le puceron vert.

### Acariens rouges (*Panonychus ulmi*)

#### Etat général

Des faibles foyers de *P. ulmi* sont constatés dans le Cher malgré la présence des acariens prédateurs (phytoséiides) dans ces parcelles. Bien que les attaques soient localisées, le feuillage, au niveau de ces foyers, peut prendre un aspect bronzé, caractéristique des pullulations de population d'acariens rouges.

Directeur de publication : Jean-Pierre LEVEILLARD, Président de la Chambre régionale d'agriculture du Centre  
13 avenue des Droits de l'Homme - 45921 ORLEANS

Ce bulletin est produit à partir d'observations ponctuelles. Il donne une tendance de la situation sanitaire régionale, qui ne peut pas être transposée telle quelle à la parcelle. La Chambre régionale d'agriculture du Centre dégage donc toute responsabilité quant aux décisions prises par les agriculteurs pour la protection de leurs cultures.

Action pilotée par le Ministère chargé de l'agriculture avec l'appui financier de l'ONEMA, par les crédits issus de la redevance pour pollution diffuses attribués au financement du plan Ecophyto 2018.

### Prévision et évaluation des risques

Les conditions climatiques actuelles (temps chaud et sec) restent favorables au développement des populations d'acariens.

### Oïdium (*Podosphaera leucotricha*)

#### Etat général

Des sorties de tâches sur jeunes feuilles sont toujours signalées dans quelques parcelles sensibles de la région (Pont de Ruan, St Patern -37 ; St Hilaire St Mesmin -45).

#### Prévision

Sur pommier, **seules les jeunes feuilles sont sensibles**, elles sont réceptives jusqu'à 6 jours après leur apparition. L'oïdium est favorisé par les fortes hygrométries et les températures comprises entre 10 et 20°C.

La croissance des arbres et des pousses ralentit : peu de jeunes feuilles apparaissent. Les risques d'infection sont **faibles à modérés** sur les variétés sensibles.

### Chancre à nectria (*Nectria galligena* ou *Cylindrocarpon mali*)

#### Etat général

Sur pommier et poirier, des symptômes de chancres sont observables dans certaines parcelles. On note toujours une forte pression, particulièrement dans les jeunes vergers.

#### Prévision

Les risques de contaminations débutent dès le stade B (bourgeon gonflé) et sont continus en période de pluie, du printemps à l'automne.

Les risques de contamination deviennent **faibles à modérés** avec les éclaircies annoncées pour les jours à venir.



Chancre à nectria : développement rougeâtre avec miellat à la base d'une jeune pousse  
Photo: FREDON CVL - MP Dufresne

### Méthodes alternatives

La suppression des rameaux porteurs de chancres lors de la taille est indispensable à la réduction de l'inoculum et permet de limiter l'extension de la maladie.

## Poirier

### Psylle du poirier (*Cacopsylla pyri*)

#### Etat général

La situation vis-à-vis des psylles est calme dans la majorité des parcelles du réseau.

Les populations augmentent légèrement. Dans les parcelles fortement infestées, le stade majoritaire est maintenant constitué de larves âgées (stade 4 à 5 : plus de 1mm), même si on observe de nombreuses jeunes larves.

Des écoulements de miellat et de la fumagine sont constatés dans certaines parcelles, notamment celles avec filet.

Directeur de publication : Jean-Pierre LEVEILLARD, Président de la Chambre régionale d'agriculture du Centre  
13 avenue des Droits de l'Homme - 45921 ORLEANS

Ce bulletin est produit à partir d'observations ponctuelles. Il donne une tendance de la situation sanitaire régionale, qui ne peut pas être transposée telle quelle à la parcelle. La Chambre régionale d'agriculture du Centre dégage donc toute responsabilité quant aux décisions prises par les agriculteurs pour la protection de leurs cultures.

Action pilotée par le Ministère chargé de l'agriculture avec l'appui financier de l'ONEMA, par les crédits issus de la redevance pour pollution diffuses attribués au financement du plan Ecophyto 2018.

### Prévision

L'évolution des stades larvaires va se poursuivre : les 2<sup>e</sup> et 3<sup>e</sup> générations de psylles vont se mélanger dans les parcelles fortement attaquées.

Dans les parcelles peu infestées, le risque vis-à-vis des psylles restent faibles tant que les populations d'auxiliaires sont préservées.

### Méthodes alternatives

L'argile peut agir en barrière mécanique minérale et perturber le comportement des psylles en limitant le dépôt des œufs et en rendant plus difficile l'alimentation des jeunes larves et des adultes. La réussite des stratégies à base d'argile repose sur des positionnements préventifs.

Toutefois, l'efficacité de leur utilisation dépend de la mise en œuvre d'un raisonnement global favorisant l'installation des punaises auxiliaires.

Une végétation importante des arbres est favorable aux psylles : pour limiter le développement de ce bio-agresseur, il est important de maintenir un bon équilibre végétatif en réalisant une taille adaptée et une fertilisation raisonnée.

Il est également indispensable de préserver les populations de punaises prédatrices en adaptant la gestion des parcelles (choix des insecticides, gestion de l'enherbement).

## Cochenilles rouges du poirier (*Epidiastis leperii*)

### Etat général

Les observations au laboratoire, réalisées en Indre et Loire et dans le Loiret, permettent de vérifier le stade d'évolution des cochenilles.

**L'essaimage est en cours dans ces deux départements.**

### Prévision

Les risques vis-à-vis des cochenilles rouges du poirier sont **élevés** dans les parcelles sensibles : l'essaimage continue.

### Seuil indicatif de risque

Présence de cochenilles.

## Prunier

### Carpocapse du prunier (*Grapholita funebrana*)

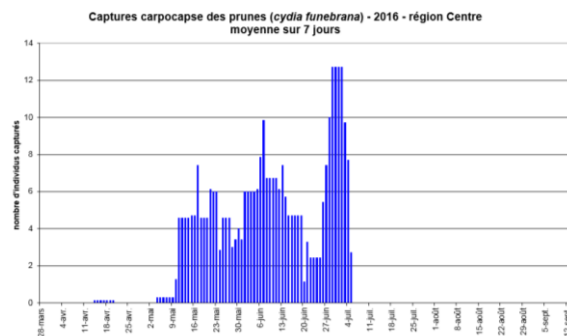
### Etat général

De nombreuses captures sont signalées dans la totalité des parcelles suivies.

### Prévision

Le 2<sup>e</sup> vol débute. La phase d'intensification devrait se poursuivre la semaine prochaine.

A surveiller ...



Directeur de publication : Jean-Pierre LEVEILLARD, Président de la Chambre régionale d'agriculture du Centre  
13 avenue des Droits de l'Homme - 45921 ORLEANS

Ce bulletin est produit à partir d'observations ponctuelles. Il donne une tendance de la situation sanitaire régionale, qui ne peut pas être transposée telle quelle à la parcelle. La Chambre régionale d'agriculture du Centre dégage donc toute responsabilité quant aux décisions prises par les agriculteurs pour la protection de leurs cultures.

Action pilotée par le Ministère chargé de l'agriculture avec l'appui financier de l'ONEMA, par les crédits issus de la redevance pour pollution diffuses attribués au financement du plan Ecophyto 2018.

### Cerisier

Avec les conditions climatiques de ces dernières semaines les fruits éclatent et pourrissent ; et ceux entamant la véraison sont rapidement consommés par les oiseaux. La faible présence de fruits influe sur les niveaux de population de la mouche de la cerise et de *D. suzukii* dans les pièges du réseau.

#### La Mouche de la cerise (*Rhagoletis cerasi*)

##### Etat général

Quelques captures sont signalées cette semaine dans les pièges disposés dans le Loiret.

##### Prévision

Le vol devrait se poursuivre dans les parcelles de variétés tardives. Le risque vis-à-vis des pontes est **élevé** dans les parcelles où il reste des fruits.

#### *Drosophila suzukii*

##### Etat général

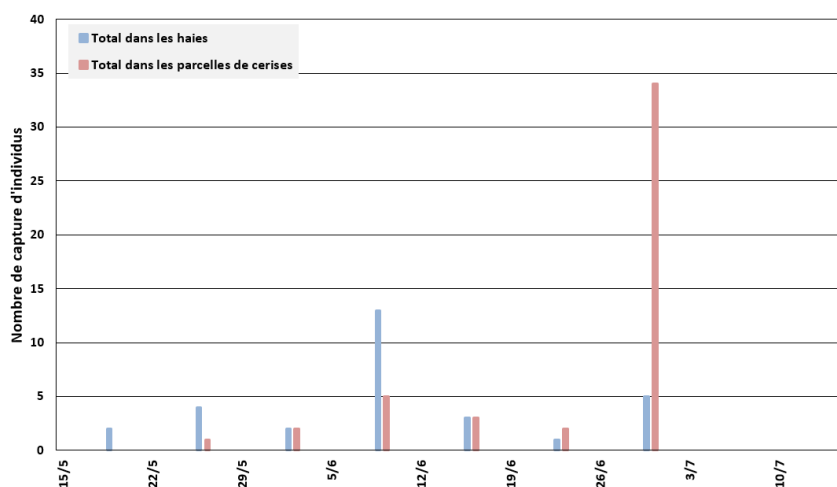
**Le vol est en cours** : des adultes femelles et mâles sont présents dans les pièges installés en Indre et Loire et dans le Loiret. Le nombre total de drosophiles piégées a augmenté, et elles **sont maintenant dans les parcelles en production**.

Des larves de *D. suzukii* sont observées dans les cerises de précocité moyenne depuis 10 jours. Du fait du retard du développement de la végétation, la pression par *D. suzukii* est plus avancée que les années précédentes.

##### Prévision

L'activité des adultes devraient se poursuivre dans les parcelles. La présence de fruits éclatés dans les parcelles est favorable à une augmentation sensible des populations de *D. suzukii*. Les femelles vont débiter la ponte sur les fruits rouges : **les risques vis-à-vis de *D. suzukii* sont très élevés**.

Evolution des populations de *D. suzukii* entre les haies et l'intérieur des parcelles de cerisiers - 2016 - Région Centre



Directeur de publication : Jean-Pierre LEVEILLARD, Président de la Chambre régionale d'agriculture du Centre  
13 avenue des Droits de l'Homme - 45921 ORLEANS

Ce bulletin est produit à partir d'observations ponctuelles. Il donne une tendance de la situation sanitaire régionale, qui ne peut pas être transposée telle quelle à la parcelle. La Chambre régionale d'agriculture du Centre dégage donc toute responsabilité quant aux décisions prises par les agriculteurs pour la protection de leurs cultures

Action pilotée par le Ministère chargé de l'agriculture avec l'appui financier de l'ONEMA, par les crédits issus de la redevance pour pollution diffuses attribués au financement du plan Ecophyto 2018.

### Méthodes alternatives

- **Ne pas trop espacer les cueillettes** des cultures à récolte étalée (framboises ou fraises). Les fruits à pleine maturité sont plus exposés aux pontes de *D. suzukii*.
- Veiller à la **bonne aération des plantations** (nettoyage régulier des vieilles feuilles sur fraisier, éclaircissage des latérales basses excédentaires et limitation du nombre de cannes/mètre linéaire sur framboisier).
- **Ne pas laisser de fruits en sur-maturité** ou infestés sur le plant ou tombés au sol. Ces déchets sont à évacuer des parcelles de cultures et à détruire régulièrement au moment de la récolte (enfermés les déchets dans des sacs hermétiques ou dans des conteneurs fermés, pour asphyxier les drosophiles). Ne pas enterrer les déchets car les *D. suzukii* peuvent remonter et s'échapper.
- **Ne pas laisser de fruits sur les cultures** si la récolte est compromise.
- **Détruire et évacuer les fruits atteints** pour limiter le développement des ravageurs (Attention : *D. suzukii* peut terminer son cycle dans les fruits laissés au sol ou sur les tas de compost).

## Cassis

### Sésie du groseillier et du cassissier

Les premières captures sont signalées depuis une semaine en Indre et Loire (St Epain, Parçay Meslay). **Le vol est en cours.**

## Auxiliaires

### Etat général

De nombreux auxiliaires sont maintenant observés dans l'ensemble des vergers en conduite conventionnelle et biologique. On les observe facilement sur le feuillage et par battage. Il est nécessaire de bien les connaître pour les préserver : voir le BSV arboriculture n°29 du 16/06/16.

**Prochain Bulletin le mercredi 13/07/2016**