

Fruitiers à pépins

Ce qu'il faut retenir

Tavelure, chancre, oïdium : Risque élevé de contamination avec les prochaines pluies.

Botrytis de l'oeil : Risque élevé de contamination avec les prochaines pluies pour les pommiers aux stades G-H.

Hoplocampes du pommier : risque en cours en parcelles sensibles jusqu'au stade F2.

Psylle : reprise des pontes mais situation calme en général.

Xylébore, chenilles défoliatrices : risques persistent en parcelles sensibles.

Acariens rouges : à surveiller.

Abeilles et insectes auxiliaires sont présents. Protégeons les ! voir p.2, 11 et 15

Semaine 17

Parcelles de référence observées

Pommiers : 18 dont 4 parcelles en production biologique

Poiriers : 8 parcelles dont 4 parcelles en bio

Cerisiers : 6 parcelles

Pruniers : 3 parcelles

Départements : Cher, Indre, Indre et Loire, Loiret

Prévision météorologie

D'après les prévisions de Météo-France et du site Pleinchamp.com

	Jeudi 26/04	Vendredi 27/04	Samedi 28/04	Dimanche 29/04	Lundi 30/04	Mardi 1er/05	Mercredi 02/05
Temps	Eclaircies	Ciel voilé dans le 28 et 45. Des éclaircies dans le 37, 41, 36 et 18.	Averses dès le matin dans le 18, 36, 37 et 41. A partir de l'a.m. pour le 45 et 28.	Pluies orageuses	Rares averses mais risques d'orage au sud de la région (36 et 18).	Eclaircies.	Eclaircies.
T°C min.	2 à 7°C	4 à 6°C	7 à 8°C	7 à 9°C	5 à 7°C	3 à 5°C	4 à 6°C
T°C max.	15 à 17°C	19 à 21°C	13 à 16°C	13 à 17°C	13 à 15°C	15 à 16°C	17 à 18°C
Pluies	0 mm	0 mm	2 à 6 mm	21 à 29 mm	1 à 2 mm	Non précisée	Non précisée

Nos partenaires dans la réalisation des observations nécessaires à l'élaboration des BSV Arboriculture région Centre - Val de Loire sont les suivantes :

La FREDON Centre – Val de Loire, le COVETA, la Station d'Expérimentations Fruitières de la Morinière, Tech'Pom, les Fruits du Loir, la Reinette Fruitière, Arbo Loire Service, le groupe ORIUS, la Société Pomologique du Berry, la Martinoise, ainsi que des producteurs, observateurs indépendants ou adhérents à ces groupements et des jardiniers amateurs.

Directeur de publication : Jean-Pierre LEVEILLARD, Président de la Chambre régionale d'agriculture du Centre Val de Loire
13 avenue des Droits de l'Homme – 45921 ORLEANS

Ce bulletin est produit à partir d'observations ponctuelles. Il donne une tendance de la situation sanitaire régionale, qui ne peut pas être transposée telle quelle à la parcelle. La Chambre régionale d'agriculture du Centre Val de Loire dégage donc toute responsabilité quant aux décisions prises par les agriculteurs pour la protection de leurs cultures

Action pilotée par le Ministère chargé de l'agriculture et de l'écologie avec l'appui financier de l'agence française de la biodiversité, par les crédits issus de la redevance pour pollution diffuses attribués au financement du plan Ecophyto 2.

Communiqué du ministère

Les abeilles butinent, protégeons les !

Respectez les bonnes pratiques phytosanitaires

1. Les traitements insecticides et/ou acaricides sont interdits, sur toutes les cultures visitées par les abeilles et autres insectes pollinisateurs, pendant les périodes de floraison et de production d'exsudats.
2. Par **dérogation**, certains insecticides et acaricides peuvent être utilisés, **en dehors de la présence des abeilles**, s'ils ont fait l'objet d'une évaluation adaptée ayant conclu à un risque acceptable. Leur autorisation comporte alors une mention spécifique "emploi autorisé durant la floraison et/ou au cours des périodes de production d'exsudats, **en dehors de la présence des abeilles**".
3. Il ne faut **appliquer un traitement sur les cultures que si nécessaire** et veiller à respecter scrupuleusement les conditions d'emploi associées à l'usage du produit, mentionnées sur la brochure technique (ou l'étiquette) livrée avec l'emballage de la spécialité commerciale autorisée.
4. **Afin d'assurer la pollinisation des cultures**, de nombreuses ruches sont en place dans ou à proximité des parcelles en fleurs. Il faut **veiller à informer le voisinage de la présence de ruches**. Les traitements fongicides et insecticides qui sont appliqués sur ces parcelles, mais aussi dans les parcelles voisines, peuvent avoir un effet toxique pour les abeilles et autres insectes pollinisateurs. Il faut **éviter toute dérive** lors des traitements phytosanitaires.
5. **Des pollinisateurs sauvages sont présents sur des plages horaires plus larges au cours de la journée et avec des températures plus fraîches** (par ex. les bourdons). Les comportements et modes de vie de ces insectes (horaires de butinage, mode de nidification et de reproduction, préférences alimentaires, ...) sont variés et peuvent différer de ceux de l'abeille domestique. De plus, leur sensibilité aux produits phytopharmaceutiques peut être différente.

Pour en savoir plus : téléchargez la note nationale BSV « *Les abeilles, des alliées pour nos cultures : protégeons-les !* » jointe à ce bulletin

http://www.centre-valde Loire.chambres-agriculture.fr/fileadmin/user_upload/Centre-Val-de-Loire/122_Inst-Centre-Val-de-Loire/Agro_environment/SBT/Notes_nationales_BSV/2018/Note_nationale_abeilles_et_pollinisateurs_2018_v12_def.pdf

Stades Phénologiques

Pommiers

Canada – Chanteclerc : Stade F2 (pleine floraison) à G (chute des premiers pétales)
Golden : Stade G
Gala : Stade G à H (Chute des derniers pétales)
Pink Lady, Idared : H



Pommier
Stade F2
«Pleine floraison»
Photos: FREDON CVL- MP. Dufresne



stade H
«Chute des derniers pétales»

Poiriers

Comice : Stade H (Chute des derniers pétales) à I (nouaison)
William's : Stade H (Chute des derniers pétales) à I (nouaison)
Conférence : Stade I
Passe Crassane : Stade I



Poirier
stade H
«Chute des derniers pétales»



stade I
«Nouaison»

Cerisiers

Stade I (nouaison) à J (grossissement des fruits)

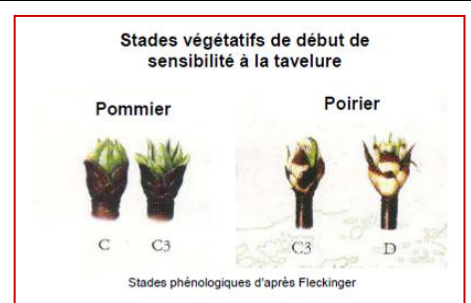
Tavelure des Pommiers (*Venturia inaequalis*)

Le risque de contamination primaire n'est présent que lorsque **les 3 conditions suivantes sont réunies**

Stade sensible atteint Pommier C – C3 Poirier C3 – D
(apparition des organes verts)

Présence d'ascospores provenant des organes de conservation qui les libèrent à maturité lors des **pluies**

Humectation du feuillage suffisamment longue pour que les spores puissent germer. La vitesse de germination est dépendante de la température.



Les éléments de biologie sont rappelés dans le BSV du 22/02/18

Suivis des projections biologiques

Contexte d'observations

Les projections de spores sont enregistrées à l'aide d'appareils de type Marchi sur 2 sites : Orléans (45) et Artannes sur Indre (37). Les lits de feuilles sont constitués de feuilles prélevées dans des vergers fortement tavelés ou dans des friches proches des sites de suivi.

Résultats des projections biologiques sur lits de feuilles de pommiers

	Station	Date	Nombre de spores	Précipitation
37	ARTANNES SUR INDRE (piège Marchi)	23/04	0	0 mm
		24/04	0	0 mm
		25/04	1060	0.2 mm
45	ORLEANS (piège Marchi)	23/04	0	0 mm
		24/04	0	0 mm
		25/04	72	0.5 mm

Suite aux pluies du 25/04, d'importantes projections de spores sont notées en Indre et Loire. Ces projections sont moindres dans le Loiret.

Prévisions du modèle Tavelure DGAL

Dernière interrogation des stations le 26/04 à 3h pour Sigloy et Mézière, et à 6h pour les autres.

Station	Date	Pluie	Projection	Contamination		Stock de spores	
				Gravité	Durée d'humectation		
45	SIGLOY	23/04	0 mm	0 %	-	Projetables : 1 %	
		24/04	0 mm	0 %	-		
		25/04	0.5 mm	38.5 %	Angers		Du 24/04 à 23h au 26/04 à 5h
		26/04			En cours		
	MEZIERE LES CLERY	23/04	0 mm	0 %	-	Projetables : 0.8 %	
		24/04	0 mm	0 %	-		
37	ST CHRISTOPHE SUR LE NAIS	23/04	0 mm	0 %	-	Projetables : 1.4 %	
		24/04	0 mm	0 %	-		
		25/04	0.2 mm	27.9 %	Angers		Du 24/04 à 23h au 25/04 à 12h
	CHEILLE	23/04	0 mm	0 %	-	Projetables : 1.1 %	
		24/04	0 mm	0 %	-		
		25/04	2.4 mm	28.8 %	Angers		Le 25/04 de 00h à 13h
	ST EPAIN	23/04	0 mm	0 %	-	Projetables : 0.9 %	
		24/04	0 mm	0 %	-		
		25/04	0.4 mm	35.8 %	Angers		Le 25/04 de 1h à 13h
	41	TOUR EN SOLOGNE	23/04	0 mm	0 %	-	Projetables : 0.7 %
			24/04	0 mm	0 %	-	
			25/04	1 mm	7.5 %	Nulle	
36	MONTIER-CHAUME	23/04	0 mm	0 %	-	Projetables : 1.4 %	
		24/04	0 mm	0 %	-		
		25/04	0.6 mm	6.7 %	Angers		Le 25/04 de 2h à 16h

Le stock de spores projetées indiqué correspond à la proportion de spores projetées depuis le début de campagne.

Heure indiquée = heure universelle (HU)

Heure d'hiver = HU + 1h

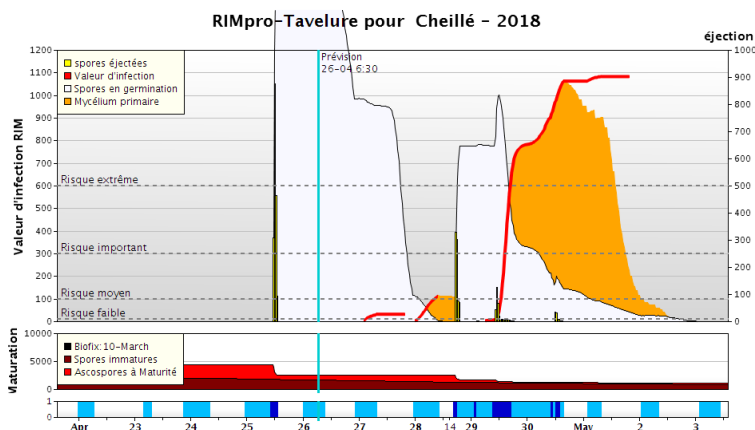
Heure d'été = HU + 2h

Simulation par modèle Tavelure DGAI (ex MELCHIOR) en prenant pour hypothèse de date de maturité des périthèces :

Indre et Loire, Loir et Cher, Indre : JO le 26/02/2018

Loiret : JO le 01/03/2018

Prévisions du modèle RIM Pro

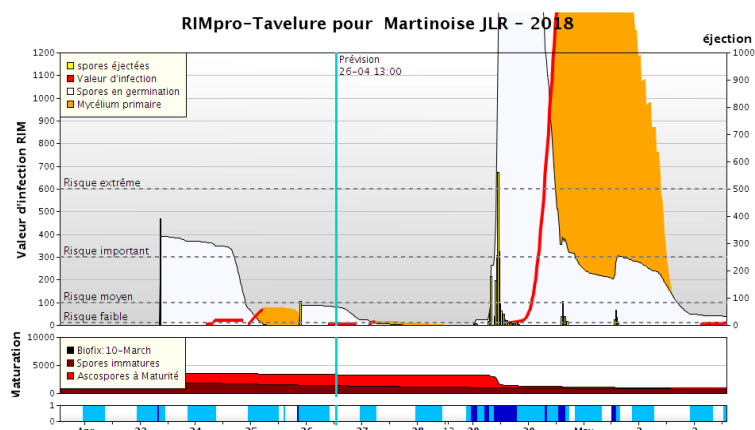


Cheillé (37)

Biofix : 10/03

Les faibles pluies du 25/04 ont entraîné de fortes projections de spores, le stock de spores projetables étant conséquent après cette période sèche. Le **risque de contamination est modéré** (RIM de 35 le 27/04 et de 117 le 28/04).

Prévision : Si les prévisions météorologiques se maintiennent, des averses sont prévues du 28 au 30/04 provoquant d'importantes projections de spores. **Le risque de contamination devrait être très élevé à partir du 29/04 (RIM > 1000).**

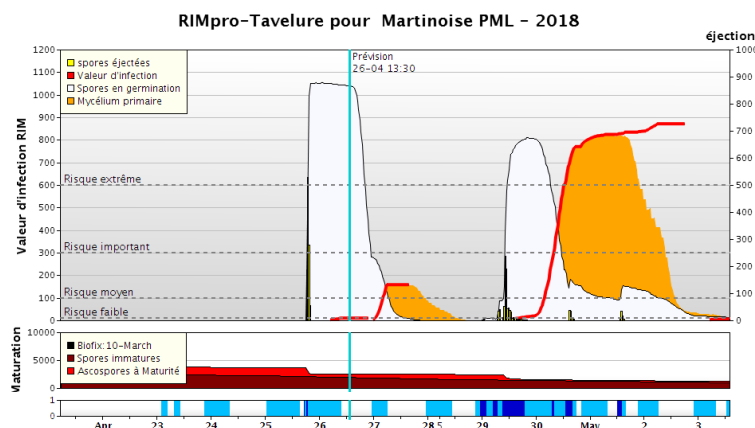


Fussy (18)

Biofix : 10/03

Les faibles pluies du 23/04 et du 25/04 n'ont provoqué qu'un **faible risque de contamination** le 25/04 (RIM de 67) et le 26/04 (RIM de 15).

Prévision : Si les prévisions météorologiques se maintiennent, des averses sont prévues du 29/04 au 1^{er}/05 provoquant d'importantes projections de spores. **Le risque de contamination devrait être très élevé à partir du 29/04 (RIM > 1000 à partir du 30/04).**

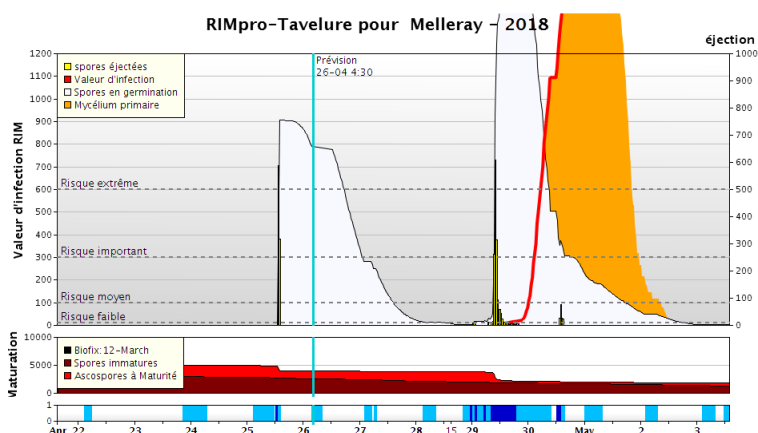


Saint Martin d'Auxigny (18)

Biofix : 10/03

Les faibles pluies du 25/04 ont entraîné de fortes projections de spores. Le **risque de contamination est modéré** (RIM de 158 le 27/04).

Prévision : Si les prévisions météorologiques se maintiennent, des averses sont prévues du 29 au 1^{er}/05 provoquant d'importantes projections de spores. **Le risque de contamination devrait être très élevé à partir du 29/04 (RIM > 800 à partir du 30/04).**

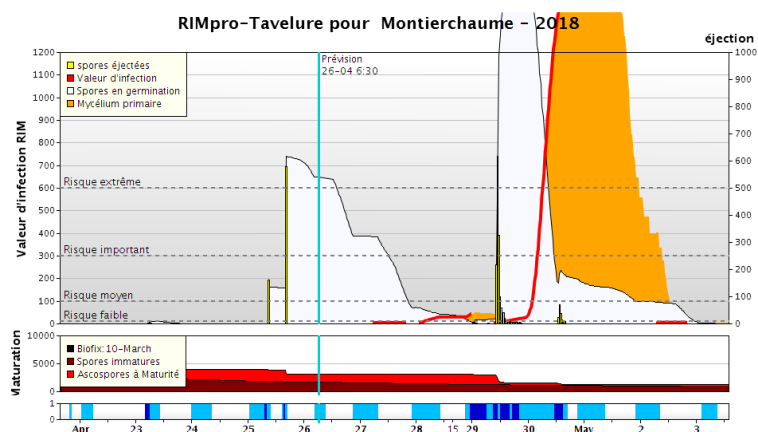


St Denis en Val (45)

Biofix : 12/03

Les faibles pluies du 25/04 n'ont pas provoqué de **risque de contamination**.

Prévision : Si les prévisions météorologiques se maintiennent, des averses sont prévues les 29 et 30/04 provoquant d'importantes projections de spores. **Le risque de contamination devrait être très élevé à partir du 29/04 (RIM > 1000 à partir du 30/04).**



Montierchaume (36)

Biofix : 10/03

Les faibles pluies du 23/04 n'ont pas provoqué de **risque de contamination**.

Les faibles pluies du 25/04 n'ont provoqué qu'un **faible risque de contamination les 27 et 28/04** (RIM de 6 et de 42 respectivement).

Prévision : Si les prévisions météorologiques se maintiennent, des averses sont prévues les 29 et 30/04 provoquant d'importantes projections de spores. **Le risque de contamination devrait être très élevé à partir du 29/04 (RIM > 1000 à partir du 30/04).**

Prévisions de sortie de taches :

Dates de contamination	Dates prévisionnelles de sortie de taches	Département	Niveau de risque	Remarques
2 au 5/04	17/04	37 (St Christophe sur le Nais, Cheillé) 36 (Montierchaume) 45 (Mézières les Cléry, Sigloy)	Très léger à AG	Sur variétés précoces
7 au 11/04	19 au 21/04	Ensemble de la région	Très léger à G	Sur variétés précoces
12 au 15/04	23/04	36 (Montierchaume) 45 (Mézières les Cléry, Sigloy)	AG à G	Sur variétés précoces
15 au 17/04	27/04	Sigloy	Très léger	

Les taches de tavelure issues des contaminations de mi-avril sont en train de sortir et sont à surveiller dans les jours à venir.

Etat général

Les faibles pluies et humectations enregistrées le 25/04 ont provoqué des projections et ont maintenu suffisamment d'humidité sur le feuillage pour entraîner des contaminations dans les vergers de l'ensemble de la région.

D'après le modèle DGAL, les pluies du 25/04 ont provoqué des risques de contamination de niveau **Angers** sur les sites de Cheillé, St Epain, St Christophe sur le Nais, Montierchaume, Mézières les Cléry et Sigloy. D'après le modèle RIM-pro, ces pluies ont provoqué des **risques faibles** sur les sites de Montierchaume et Fussy et des **risques modérés** sur les sites de Cheillé et Saint Martin d'Auxigny.

Prévision

Météo France prévoit des épisodes pluvieux entre le 28 et le 30/04 sur l'ensemble de la région. Si ces prévisions météorologiques se maintiennent, **les risques de contamination seront très élevés jusqu'au 1^{er}/05 en Indre et Loire, dans l'Indre et le Loiret et jusqu'au 2/05 dans le Cher.**

Tavelure des Poiriers

Suivis des projections biologiques

Contexte d'observations

Les projections de spores sont enregistrées à l'aide d'appareils de type Marchi sur le site d'Orléans (45). Le lit de feuilles est constitué de feuilles prélevées dans des vergers fortement tavelés ou dans des friches proches des sites de suivi.

Résultats des projections biologiques sur lits de feuilles de poiriers

	Station	Date	Nombre de spores	Précipitation
45	ORLEANS (piège Marchi)	23/04	0	0 mm
		24/04	0	0 mm
		25/04	473	0.5 mm

De très faibles projections sont enregistrées le 16 et 18/04 malgré l'absence de pluies.

Etat général

Les faibles pluies et humectations enregistrées le 25/04 ont provoqué des projections et ont maintenu suffisamment d'humidité sur le feuillage pour entraîner des contaminations dans les vergers de l'ensemble de la région. Le risque de contamination est **faible à modéré** dès le 26/04 dans le Cher et dès le 27/04 en Indre et Loire et l'Indre.

Prévision

Météo France prévoit des épisodes pluvieux entre le 28 et le 30/04 sur l'ensemble de la région. Si ces prévisions météorologiques se maintiennent, **les risques de contamination seront très élevés jusqu'au 1^{er}/05 en Indre et Loire, dans l'Indre et le Loiret et jusqu'au 2/05 dans le Cher.**

Tous fruitiers

Xylébore disparate (*Xyleborus dispar*)

Etat général

Encore de nombreuses émergences d'adultes de xylébore ont eu lieu cette semaine. Nous avons relevé en moyenne 31 individus par piège en Indre et Loire et dans le Loiret. Le risque reste **élevé en vergers sensibles**.

Il est possible de détecter les xylébores en repérant les écoulements de sève ou les petits trous de pénétration d'environ 2 mm de diamètre sur les branches et les troncs au printemps.

Prévision

Les températures seront moins propices aux émergences en cette fin de semaine. Le risque reste toutefois **élevé en vergers sensibles**.



Xylébore disparate perforation d'entrée dans le bois.
Photos: FREDON CVL - MP Dufresne



Piège rouge à alcool pour la surveillance du vol du Xylébore disparate.

Mesures prophylactiques

Il est important de couper et de brûler les branches et les arbres atteints. De plus, il faut veiller à équilibrer la fumure pour activer la croissance des arbres et augmenter leur résistance.

Chenilles : cheimatobies, noctuelles et tordeuses

Etat général

Toujours des signalements de morsures et de présence de chenilles sur poiriers et de plus en plus sur pommiers pour cette semaine. Tous les secteurs de productions sont concernés, tant dans le Loiret, l'Indre et Loire, l'Indre et le Cher. La pression peut être importantes sur certains sites.

Les stades des chenilles sont trop jeunes pour permettre leur identification précise. Parmi les signalements, différentes chenilles sont constatées selon les sites : on retrouve des arpeuteuses, des noctuelles et des tordeuses.

Prévision

Les conditions restent favorables à leur reprise d'activité. Le risque est **élevé** en parcelles sensibles.

Rechercher leur présence dans les bouquets floraux et sur les jeunes pousses.

Punaises phytophages

Etat général

Les observations en parcelles de référence font remonter la présence de quelques punaises phytophages telles que *Rhaphigaster sp.* ou *Palomena prasina* (nord Indre et Loire, Cheillé) ainsi que des pontes (St Jean de Braye).

Prévision

Les conditions restent favorables à leur activité et aux pontes.



Chenille défoliatrice
Photo: FREDON CVL - M Klimkowicz

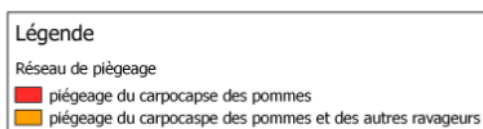


Adulte de *Rhaphigaster sp.*
Photo : FREDON CVL- M Klimkowicz

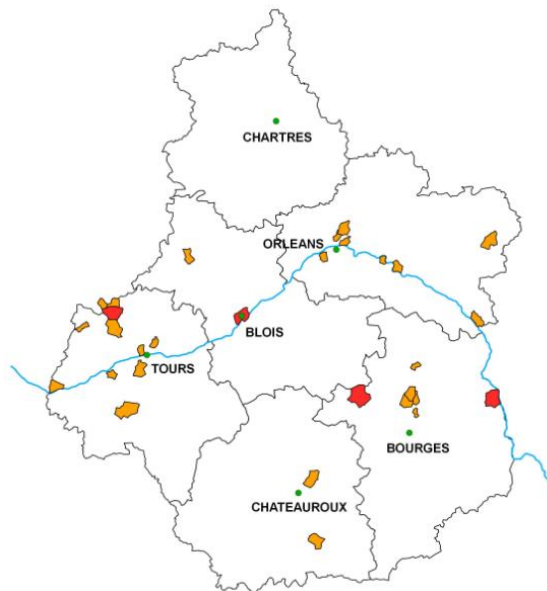
Répartition du réseau de piégeage

La carte ci-jointe présente la répartition régionale du réseau de piégeage carpocapses et tordeuses.

Les pièges sont implantés dans des vergers en production (professionnels ou amateurs) et sont relevés au moins une fois par semaine par les producteurs ou les jardiniers amateurs.



Réseau de piégeage du BSV Arboriculture en région Centre Val de Loire



Carpocapses et autres lépidoptères

Carpocapse des pommes et poires (*Grapholita pomonella*)

Les toutes premières captures de carpocapses du pommier sont signalées dans l'Indre (Neuvy St Sépulchre) et en Indre et Loire (St Cyr sur Loire).
Ce début du vol est à confirmer avec les résultats de piégeages des prochains jours.

Mineuses cerclées (*Leucoptera scitella*)

Des captures sont signalées cette semaine dans le Loiret (St Hilaire St Mesmin).

Fruits à pépins

Acariens rouges (*Panonychus ulmi*)

Etat Général

Des larves et même des adultes sont observés sur les feuilles de rosette de pommiers en Indre et Loire (Joué les Tours, nord Indre et Loire) et dans le Loiret (St Denis en Val).

Prévision

Les conditions de températures restent favorables à l'intensification des éclosions et à l'évolution des larves. Restez vigilant en contrôlant régulièrement vos parcelles sensibles.



Seuil indicatif de risque

Le contrôle en végétation à ce stade doit être réalisé sur 100 feuilles **de rosette**. Le seuil indicatif de risque est atteint lorsque 50% des feuilles sont occupées par au moins une forme mobile.

Mesures prophylactiques et luttés alternatives

Il est indispensable pour la protection du verger contre les acariens, de favoriser l'action des auxiliaires (lutte chimique aménagée, gestion de l'enherbement ...). Ce bio-agresseur peut être toléré à des niveaux de population élevés dans le verger avant de nécessiter une intervention phytosanitaire, laissant la possibilité à un cortège d'auxiliaires de s'installer et de maintenir sous contrôle les populations d'acariens.

Les introductions de phytoséides (tels que *Typhlodromus pyri*) ont fait leur preuve en matière d'efficacité dans la régulation des populations d'acariens.

Le mode d'irrigation peut agir sur le développement de ce bio-agresseur : l'aspersion sur frondaison en période estivale peut présenter un intérêt contre les acariens.



Chancre à nectria (*Neonectria ditissima* ou *Cylindrocarpon heterotoma*)

Prévision

Les risques de contaminations débutent dès le stade B (gonflement des bourgeons) et sont continuels du printemps à l'automne, en période de pluie. Les conditions météorologiques orageuses des prochains jours deviennent favorables à de nouvelles contaminations. Les risques de contamination deviennent **élevés** dans les parcelles sensibles.

Méthodes alternatives

La suppression des rameaux porteurs de chancres lors de la taille est indispensable à la réduction de l'inoculum et permet de limiter l'extension de la maladie.



Pommier

Pucerons cendrés du pommier (*Dysaphis plantaginea*)

Etat général

La situation est globalement saine dans la plupart des parcelles du réseau. Des foyers persistent toutefois sur quelques sites hors réseau et sont en progression.

Prévision

Les conditions météorologiques restent favorables aux éclosions des fondatrices et au développement des colonies, le risque vis-à-vis du puceron cendré reste **élevé** dans les parcelles sensibles.



Enroulements de feuilles et colonie de pucerons cendrés (*Dysaphis plantaginea*)

Photo: FREDON CVL - M Klimkowicz

Continuer à surveiller vos parcelles pour détecter leur présence dans vos vergers.



Seuil indicatif de risque

Sur pommier, le seuil indicatif de risque est atteint dès que **1** puceron cendré est observé dans la parcelle.

Mesures prophylactiques

Une végétation importante des arbres est favorable aux pucerons cendrés : pour limiter le développement de ce bio-agresseur, il est important de maintenir un bon équilibre végétatif en réalisant une taille adaptée et une fertilisation raisonnée.

L'argile peut agir en barrière mécanique minérale, perturber l'installation des fondatrices et ralentir la colonisation de l'arbre par le puceron à partir des foyers primaires.

Toutefois, l'efficacité de son utilisation dépend de la mise en œuvre d'un raisonnement global favorisant l'installation de la faune auxiliaire.



Pucerons lanigères (*Eriosoma lanigerum*)

Etat général

Pas de reprise d'activité du puceron lanigère signalée pour le moment.



Seuil indicatif de risque

Le seuil indicatif de risque est estimé à 10% des arbres porteurs d'au moins un rameau touché.

Auxiliaires

Les premiers *Aphelinus mali* sont observés dans les plaques jaunes posées en vergers contaminés en 2017 (Chouzé sur Loire -37, Montierchaume -36). **Le vol est déjà important sur ces 2 sites.**

Aphelinus mali est un micro-hyménoptère qui parasite les pucerons lanigères en été. Il a plusieurs cycles par an : les premiers adultes émergent en avril-mai, avec les premières augmentations de température. Les cycles s'accroissent avec les températures estivales et les populations d'*Aphelinus mali* parviennent à maîtriser l'extension des colonies de pucerons lanigères.

Il est important de préserver les *Aphelinus mali* lors de leur première génération de fin avril - début mai en évitant les insecticides pouvant les détruire : sa population s'intensifiera ainsi plus rapidement et la régulation des pucerons lanigères en sera plus rapide.

Anthronome du pommier (*Anthonomus pomorum*)

Etat général

Des dégâts sont signalés dans le Cher (St Martin d'Auxigny), l'Indre (Neuvy St Sépulchre), en Indre et Loire (St Epain) et dans le Loiret (St Hilaire St Mesmin, Semoy) dans des parcelles en production biologique mais aussi en conventionnel.

Prévision

Les femelles d'anthonomes déposent leurs œufs à l'intérieur des bourgeons aux **stades précis B à D**. Au-delà du stade D, il n'y a plus de risque pour les fleurs, la femelle ne peut plus pondre et l'ouverture de la fleur sera fatale à la jeune larve. Le **risque est maintenant nul**.



Dégâts d'anthronome du pommier en « clou de girofle ».
Photo: FREDON CVL- M Klimkowicz

Repérer les parcelles présentant des dégâts pour la prochaine campagne.

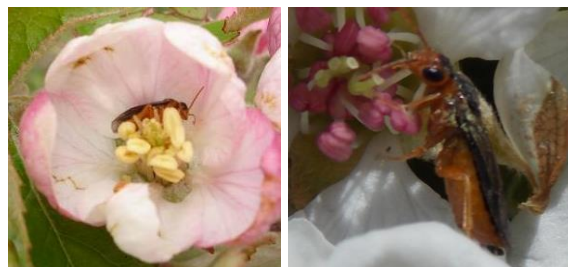
Hoplocampe du pommier (*Hoplocampa testudinea*)

Etat général

Des captures sont encore signalées dans le Loiret (St Hilaire) et en Indre et Loire (Chouzé sur Loire).

Prévision

Les conditions météorologiques restent favorables au vol dans les jours à venir. Les pontes ont lieu dans les fleurs au stade F-F2. **Le risque reste élevé** dans les parcelles sensibles qui n'ont pas dépassées le stade F2.



Hoplocampe dans fleur de pommier.
Photo: FREDON CVL- MP Dufresne et M Klimkowicz



Seuil indicatif de risque

Le seuil indicatif de risque est atteint dès les premières captures.

Oïdium (*Podosphaera leucotricha*)

Etat général

Les signalements s'intensifient cette semaine, venant du Cher, de l'Indre et Loire et du Loiret.

Prévision

A des températures comprises entre 10° et 20°C, en présence d'une forte humidité de l'air, les conditions deviennent optimales pour l'oïdium et de graves infections peuvent se déclencher. Sur pommier, **seules les jeunes feuilles sont sensibles** : elles sont réceptives jusqu'à 6 jours après leur apparition.



Oïdium : Boutons floraux oïdiés
Photo: FREDON CVL- M Klimkowicz

Les conditions climatiques des prochains jours seront favorables aux contaminations, les risques d'infection sur les variétés sensibles seront **élevés**.

Botrytis de l'œil (*Botrytis cinerea*)

Etat général

Ce champignon se conserve dans les anfractuosités des écorces. Les contaminations par les conidies peuvent avoir lieu lors de la floraison ou après la récolte.

Des conditions pluvieuses en fin de floraison (**stades G-H**) sont très favorables à cette maladie. Le champignon se maintient ensuite à l'état latent dans les organes infectés. Le botrytis de l'œil se manifeste sur fruit, dès fin juin, au niveau de la cavité oculaire : décoloration, puis tache brune, qui évolue peu.

Les symptômes peuvent s'exprimer tardivement, en été. Il existe des variétés plus sensibles que d'autres (Braeburn, Gala, Idared, Granny Smith, rouges américaines).

Prévision

Les conditions climatiques des prochains jours seront favorables aux contaminations, les risques d'infection sur les variétés sensibles ayant atteints les stades G-H seront **élevés**.



Botrytis de l'œil au niveau de la cavité oculaire
Photo: FREDON CVL- MP Dufresne

Poirier

Hoplocampe des poiriers (*Hoplocampa brevis*)

Etat général

Des perforations noirâtres d'où s'écoulent une déjection suintante et des cicatrices liégeuses en sillon ont été observés sur des jeunes fruits sur une parcelle du Loiret (Mareau). Ces symptômes sont provoqués par les larves d'hoplocampes.

Prévision

Le stade sensible F2 est dépassé pour l'ensemble des poiriers. Le **risque est maintenant nul**.



Hoplocampe : sillon et perforation sur pommes.
Photo: FREDON CVL - C Kruczkowski

Psylle du poirier (*Cacopsylla pyri*)

Etat général

La situation reste saine dans la plupart des parcelles du réseau. On note toutefois quelques larves âgées et la reprise des pontes dans les parcelles sensibles dans le 37 et 45.

Prévision

Les conditions météorologiques sont moins favorables à l'activité des psylles et aux pontes à partir de la fin de semaine. Les risques de pontes seront **modérés** dans les parcelles sensibles. Ils sont **faibles** dans les parcelles peu sensibles.



Psylles du poirier : adultes et larves âgées
Photo: FREDON CVL - M Klimkowicz

Méthodes alternatives

L'argile peut agir en barrière mécanique minérale et perturber le comportement des psylles en limitant le dépôt des œufs et en rendant plus difficile l'alimentation des jeunes larves et des adultes. La réussite des stratégies à base d'argile repose sur des positionnements préventifs.

Toutefois, l'efficacité de leur utilisation dépend de la mise en œuvre d'un raisonnement global favorisant l'installation des punaises auxiliaires.

Une végétation importante des arbres est favorable aux psylles : pour limiter le développement de ce bio-agresseur, il est important de maintenir un bon équilibre végétatif en réalisant une taille adaptée et une fertilisation raisonnée.

Il est également indispensable de préserver les populations de punaises prédatrices en adaptant la gestion des parcelles (choix des insecticides, gestion de l'enherbement de l'inter-rang pour favoriser la présence de proies et donc celle des prédateurs : réduire le nombre de coupes du couvert herbacé, couper plus haut, privilégier le fauchage plutôt que le broyage, faucher tardivement).

Escargots et limaces

Etat général

D'importantes défoliations sont signalées dans le Loiret sur de jeunes plantations de poiriers et dans des parcelles récemment sur-greffées. Les dégâts sont attribués à des limaces ou à des escargots.

Prévision

Les conditions climatiques ainsi que la présence de jeunes feuilles de poiriers présentant des tissus très tendres et semble-t-il, très prisés par les limaces et escargots, seront favorables à la présence des limaces et des escargots. Les risques resteront **élevés** dans les parcelles sensibles.

A surveiller dans les jeunes plantations et parcelles récemment sur-greffées.

Phytoptes cécidogènes

Etat général

Des galles de phytoptes cécidogènes récemment formées sont observées sur les feuilles des inflorescences en Indre et Loire (nord Indre et Loire) et dans le Loiret (St Hilaire St Mesmin).



Surveiller vos parcelles

Dégâts de phytoptes cécidogènes
Photo: FREDON CVL- M Klimkowicz

Prunier

Carpocapse du prunier (*Grapholita funebrana*)

Etat général

Des captures sont signalées en Indre et Loire (St Cyr sur Loire, Parçay Meslay). **Le 1^{er} vol débute.**

Prévision

La période à risque vis-à-vis des pontes débutera lorsque les températures seront favorables (températures crépusculaires supérieures à 13°C) et lorsque les collerettes des jeunes fruits auront chuté (stade 80% de chute de collerette).

Auxiliaires

Etat général

Avec les conditions de températures actuelles, les insectes auxiliaires s'activent. Lors des notations en parcelles de référence, des syrphes, des coccinelles, des chrysopes, des staphylins et des acariens prédateurs (*Trombidium sp.*) ont été observés. Des punaises prédatrices également : *Anthocoris* et *Deraeocoris* ont aussi été signalées en parcelle de poirier.

Diptères



Syrphe sp.
Taille : de 10 à 15 mm



Œufs de syrphe
Taille : 1 mm



Larve de syrphe

Coléoptères



Coccinelle sp.
Taille : 8 mm



Larve de coccinelle
Taille : 10 mm



Œufs de coccinelle
Taille : 3 mm

Hétéroptères



Anthocoris sp.
Taille : 5 mm



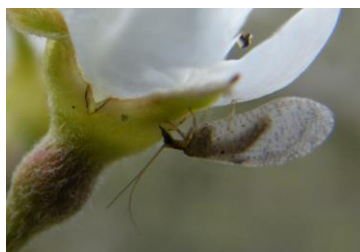
Orius sp.
Taille : 2,5 mm



Trombidium sp.
Taille : 3-4 mm

Acariens prédateurs

Névroptères



Hémerobe
Taille : 9 mm



Larve de névroptère



Œufs de chrysope
Taille (pédicelle + œuf): 10 à 15 mm

Photos: FREDON CVL- Monique Chariot, M Klimkowicz et MP Dufresne

Prochain Bulletin – édition tavelure - le mercredi 02/05/2018

Directeur de publication : Jean-Pierre LEVEILLARD, Président de la Chambre régionale d'agriculture du Centre Val de Loire
13 avenue des Droits de l'Homme – 45921 ORLEANS

Ce bulletin est produit à partir d'observations ponctuelles. Il donne une tendance de la situation sanitaire régionale, qui ne peut pas être transposée telle quelle à la parcelle. La Chambre régionale d'agriculture du Centre Val de Loire dégage donc toute responsabilité quant aux décisions prises par les agriculteurs pour la protection de leurs cultures

Action pilotée par le Ministère chargé de l'agriculture et de l'écologie avec l'appui financier de l'agence française de la biodiversité, par les crédits issus de la redevance pour pollution diffuses attribués au financement du plan Ecophyto 2.