

Etat sanitaire des cultures


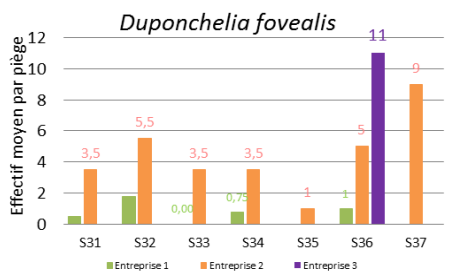

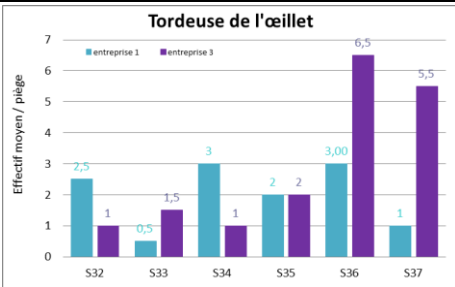
Cultures	Ravageurs	Auxiliaires	Maladies / virus / bactériose	Nb de parcelles observées
Buis	pyrale			3
Chrysanthème	acariens, cicadelles et thrips			3
Cyclamen			Erwinia	2
Jasmin étoilé				1
Choisya	acariens			1
Hibiscus				1

Légendes :

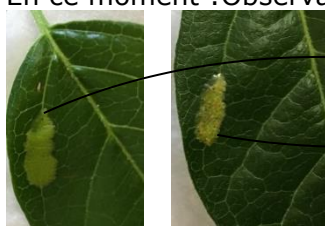
	Pas d'attaque		Absence
	Attaques légères		Présence ponctuelle
	Quelques attaques		Présence généralisée
	Fortes attaques		

Crédits photographiques : CDHRC© excepté autre mention.

Piégeage

	Contexte d'observation	Caractéristiques des pièges		Comptage	Seuil indicatif de risque
		Nombre d'entreprises	Cultures		
Papillons	 Duponchelia fovealis	3 (Loiret et Loir-et-Cher)	Plantes annuelles, Cyclamens, Chrysanthèmes et plantes de pépinière		Atteint Vigilance importante
	 Tordeuse de l'œillet Cacoecimorpha pronubana	2 (Loiret)	Plantes de pépinière		Non atteint Vigilance importante

En ce moment : Observation des pontes de la tordeuse de l'œillet.



Œufs de tordeuse sur *Viburnum*

→ Œufs verts : fraîchement pondus

→ Œufs jaunes avec des points : œufs plus matures

du 14 septembre 2017

Pyrale du buis (*Cydalima perspectalis*) :

Les piégeages sont réalisés en commun avec le BSV ZNA jardiniers amateurs afin de couvrir une plus grande surface.

Site : 10 sites de piégeage sont en place

Typologie : la typologie des sites de piégeage est variée : entreprise de production, parc et jardin, centre d'expérimentation et de recherche.

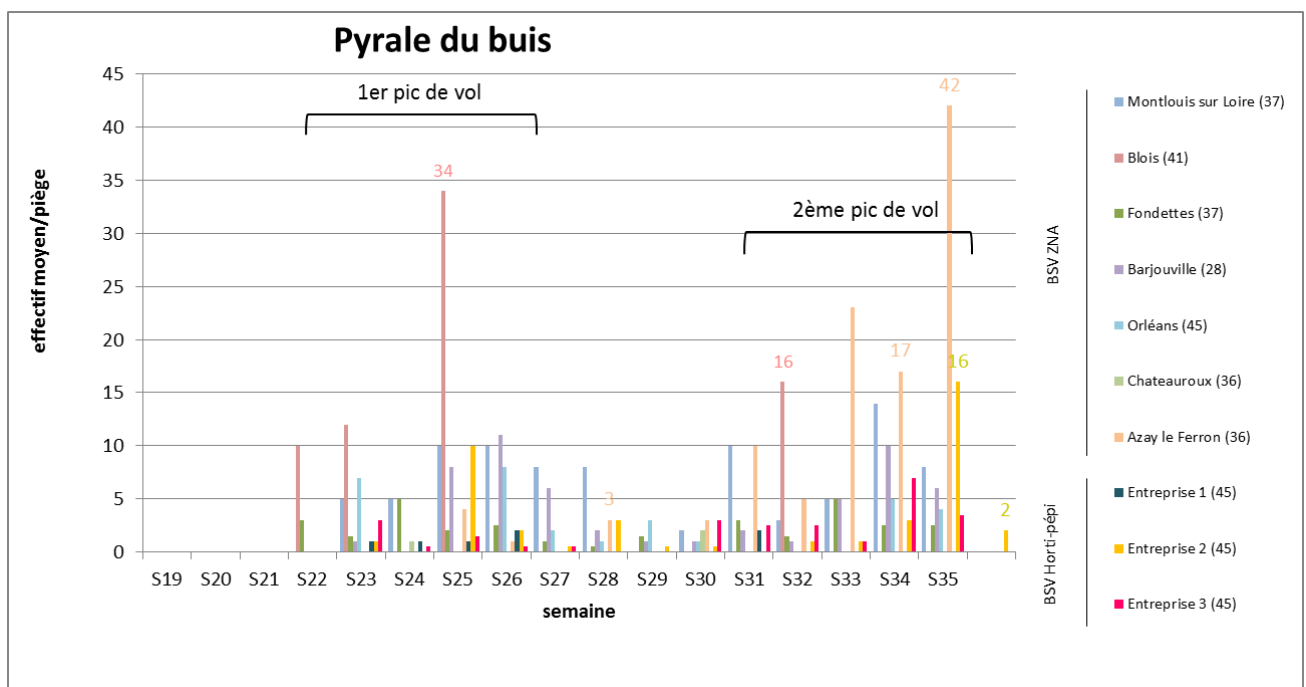
Comptage/observation : le second vol a débuté ; des papillons ont été piégés dans les différents départements.

Seuil indicatif de risque : Différents stades larvaires sont observés,

dont une chrysalide.



Le seuil indicatif de risque est atteint.



Horticulture

Chrysanthème

Type de production : hors sol – sous abris – extérieur

Contexte d'observations

Une première entreprise observe sous tunnel, les variétés 'Senset' champagne, 'Bahia' violet et rose, 'Bea' blanc (en pot de 3L), conduites en conventionnel.

La deuxième est composée de diverses variétés ('Bouldor' jaune, 'Nevada' violet, 'Paladin' blanc, 'Chrydance', 'Rockn roll', 'Yahou' 3 couleurs) en coupe de Ø27 et Ø30, gérées en conventionnel sous abris, sauf 'Yahou'.

Et enfin, la troisième entreprise fait ses observations sur les variétés 'Choupa', 'Qualea', 'Frou-frou', 'Sunset' champagne et 'Caldera', conduites de manière conventionnelle, en extérieur, (pot de 3L).

Etat général

Acariens (*Tetranychus urticae*):

Seulement l'une des entreprises a observé des acariens (sur 12% des plants observés, aux stades 'œuf' et 'individus sans dégâts').

Le seuil indicatif de risque n'est pas atteint.

Cicadelles (*plusieurs espèces*):

Sur l'une des entreprises, des cicadelles adultes (avec dégâts) ont été notées en production extérieure.



Thrips (*espèce non identifiée*):

20% des plants observés présentent des thrips (2-3 individus) pour l'une des entreprises observatrices.

Le seuil indicatif de risque n'est pas atteint, mais la surveillance est importante car les thrips peuvent provoquer d'importants dégâts et être vecteurs de virus.

Cyclamen

Type de production : hors sol – sous abris

Contexte d'observations

Une entreprise présente une culture sous serre verre de Cyclamen 'halios' (différentes couleurs), en pots de 15. La culture est gérée en conventionnel.

Une autre observe des Cyclamens ('halios fantasia' purple, 'halios' deep rose, 'halios' standard mélange, 'winter ice' mélange) cultivés sous serre en pot de terre Ø17.5.

Etat général

Erwinia (*Erwinia carotovora*, non vérifié):

Pour l'une des deux entreprises, 23% des plantes présentent des symptômes d'*Erwinia* : un tri est fait régulièrement.

Pépinière

Choisya

Type de production : hors sol – sous abri

Contexte d'observations

Une parcelle est observée (conteneurs de 3 litres). Elle est menée en conventionnel.

Acariens tétranyques (*Tetranychus urticae*):

Etat général

La pression s'est affaiblie grâce aux conditions climatiques défavorables à leur développement. Le seuil indicatif de risque n'est pas atteint, mais la surveillance reste indispensable.

Méthodes alternatives

Prophylaxie : vide sanitaire, retrait des sujets les plus touchés ;

Lutte mécanique : bassinage des plantes ;

Lutte biologique : à l'aide d'acariens prédateurs, coccinelles prédatrices, cécidomyies prédatrices et thrips prédateurs.

Hors parcelle d'observation

Les observations présentées ci-dessous sont réalisées par les conseillers du CDHR Centre. Les résultats sont issus des 462 observations faites à ce jour.

	Cultures	Bioagresseurs	Intensité	Répartition	Nb d'observation
1	Amelanchier, Déco Rosier, Hydrangea, Vivaces	Oidium	Forte	Foyer à Généralisé	4
2	Photinia, Spirée, Noisetier, Albizia, Hibiscus	Pucerons	Moyenne	Localisé à Foyer	9
3	Sauge, Chrysanthème	Cicadelles	Faible à Moyenne	Localisé à Foyer	3



Pour s'inscrire aux BSV de la région Centre-Val de Loire :

<http://bsv.centre.chambagri.fr/index.php/formulaire-d-inscription>



Abonnez-vous **gratuitement**
aux BSV de la région Centre

<http://bsv.centre.chambagri.fr>

Prochain BSV :
le 12 octobre