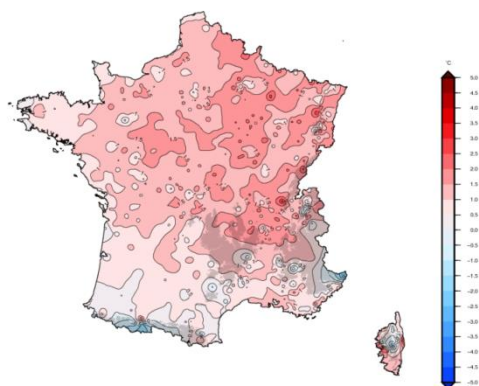


### Bilan climatique

#### Printemps 2018

Ecart à la moyenne saisonnière de référence 1981-2010 de la température moyenne  
France

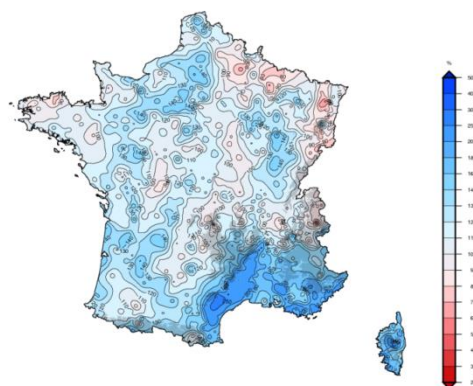
Printemps 2018



Edité le : 04/06/2018 - Données du : 04/06/2018 à 02:32 UTC

Rapport à la moyenne saisonnière de référence 1981-2010 des cumuls des précipitations  
France

Printemps 2018



Edité le : 04/06/2018 - Données du : 04/06/2018 à 02:39 UTC

Par rapport à la moyenne des années allant de 1981 à 2010, le printemps 2018 a présenté :

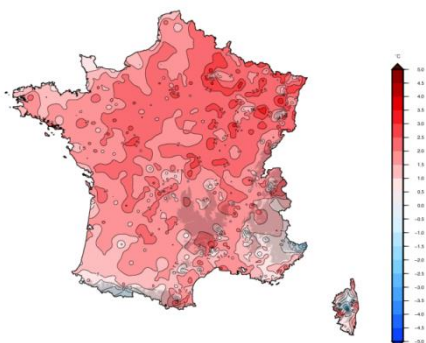
- Des températures légèrement plus élevées
- Une pluviométrie similaire

Ces conditions ont favorisé le développement des populations de ravageurs, notamment les pucerons dans des proportions similaires à l'année 2017.

#### Eté 2018

Ecart à la moyenne saisonnière de référence 1981-2010 de la température moyenne  
France

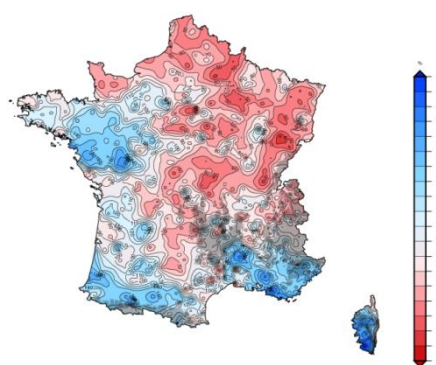
Eté 2018



Edité le : 03/09/2018 - Données du : 03/09/2018 à 02:32 UTC

Rapport à la moyenne saisonnière de référence 1981-2010 des cumuls des précipitations  
France

Eté 2018



Edité le : 03/09/2018 - Données du : 03/09/2018 à 02:41 UTC

Directeur de publication : Jean-Pierre LEVEILLARD, Président de la Chambre régionale d'agriculture du Centre Val de Loire  
13 avenue des Droits de l'Homme - 45921 ORLEANS

Ce bulletin est produit à partir d'observations ponctuelles. Il donne une tendance de la situation sanitaire régionale, qui ne peut pas être transposée telle quelle à la parcelle. La Chambre régionale d'agriculture du Centre dégage donc toute responsabilité quant aux décisions prises par les agriculteurs pour la protection de leurs cultures

Action pilotée par les Ministères chargés de l'agriculture et de l'écologie avec l'appui financier de l'agence française de la biodiversité, par les crédits issus de la redevance pour pollution diffuses attribués au financement du plan Ecophyto 2

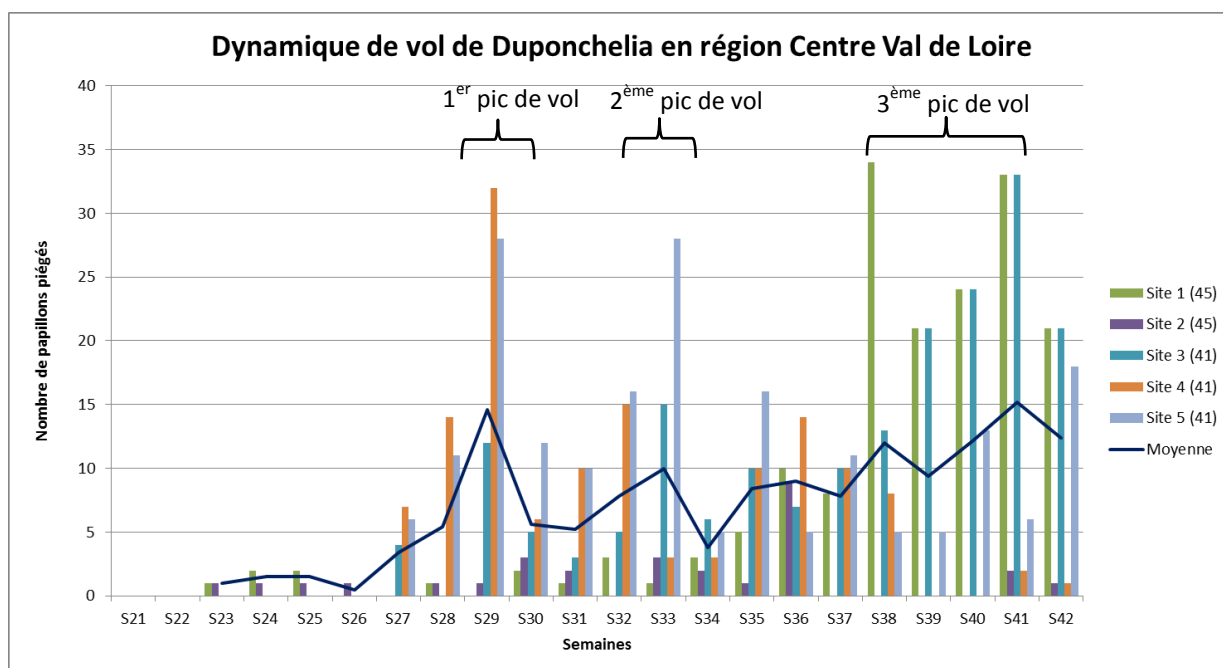
Par rapport à la moyenne des années allant de 1981 à 2010, l'été 2018 a présenté :

- Des températures plus élevées
- Une pluviométrie inférieure

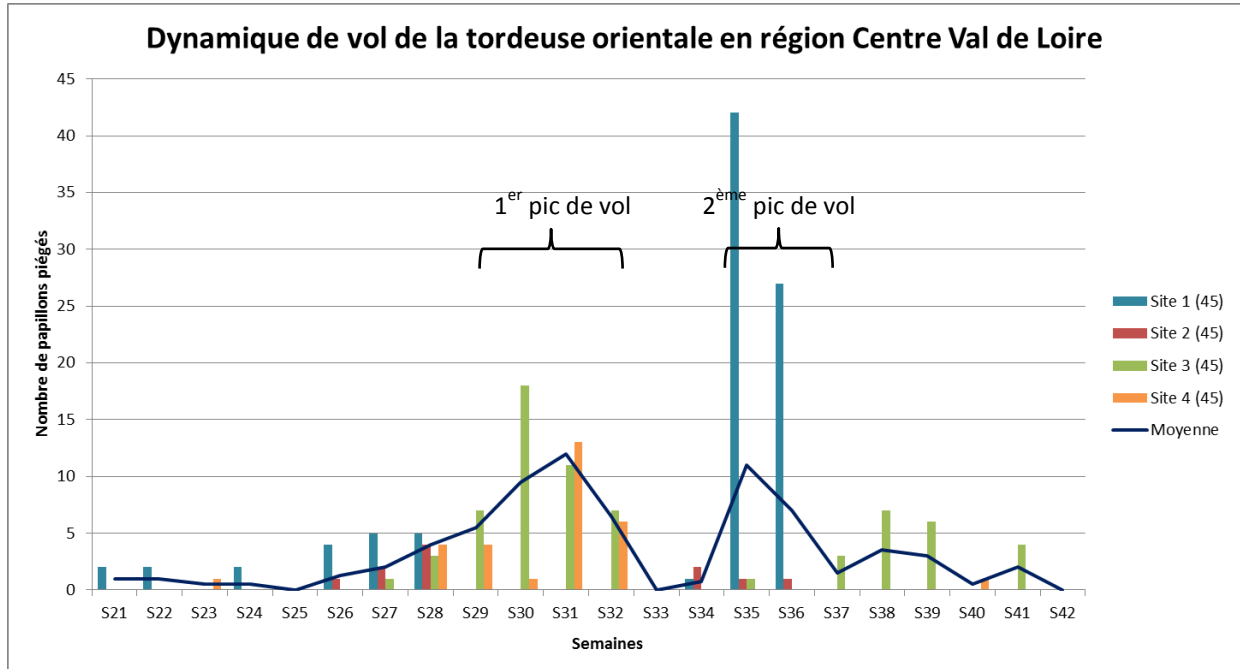
Ces conditions ont défavorisé les populations de ravageurs mais aussi d'auxiliaires, ainsi que le développement des maladies fongiques.

Les données climatiques de l'automne 2018 ne sont pas encore disponibles mais les températures élevées observées ainsi que la faible pluviométrie n'ont pas été propices au développement des maladies fongiques. En revanche ces conditions ont permis le développement des populations de ravageurs jusque tard dans la saison.

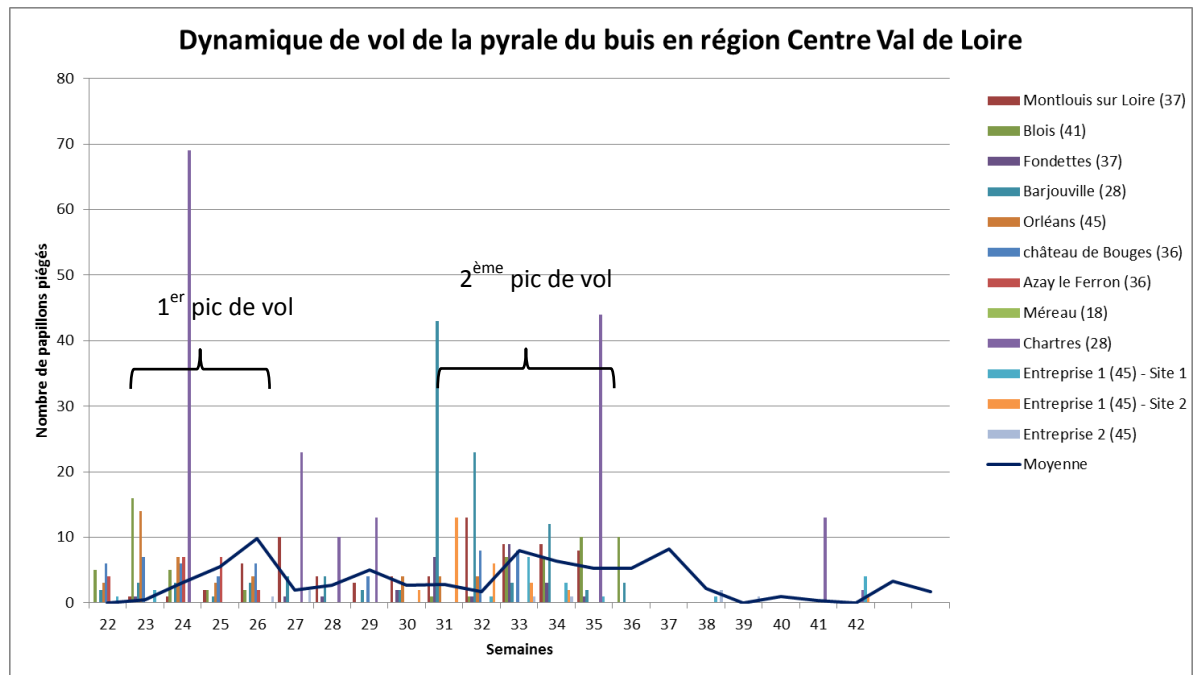
## Piégeage

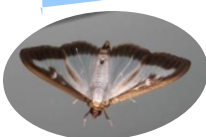


Trois pics de vols régionaux sont identifiables. Fin juillet, de fortes populations de Duponchelia étaient observées sur chrysanthème, sans induire de dégâts. La pression a été importante en fin d'année sur cyclamen. Un piégeage mis en place précocement permet de mieux contrôler les populations durant les périodes critiques.



Deux pics de vol de la tordeuse de l'œillet sont identifiables. La pression a été plutôt faible tout au long de l'année, même si quelques dégâts ont été observés, notamment sur choisyas.





Depuis quelques années, la pyrale du buis ne cesse de poser problème en zones cultivées ainsi que dans les parcs et jardins. Cette année, deux pics de vols régionaux se dessinent. Le piégeage permet de positionner au mieux les interventions.

### Légendes des graphiques ci-dessous :

#### Pour les bioagresseurs:

□	Pas d'observations
■	Pas d'attaque
■	Attaques légères
■	Quelques attaques
■	Fortes attaques

#### Pour les auxiliaires :

□	Absence
■	Présence ponctuelle
■	Présence généralisée

## Horticulture

### Cultures printanières :

Semaine		Avril			Mai					
		15	16	17	18	19	20	21	22	
<b>Dianthus</b>	Pucerons		■	■	■	■	■	■	■	
<b>Dipladenia</b>	Pucerons		■	■	■	■	■	■	■	
<b>Impatiens</b>	Pucerons		■	■	■	■	■	■	■	
<b>Osteospermum</b>	Aleurodes		■	■	■	■	■	■	■	
	Cicadelles		■	■	■	■	■	■	■	
	Pucerons		■	■	■	■	■	■	■	
	Thrips		■	■	■	■	■	■	■	
<b>Pelargonium</b>	Pucerons		■	■	■	■	■	■	■	
<b>Petunia</b>	Pucerons		■	■	■	■	■	■	■	
<b>Sanvitalia</b>	Thrips		■	■	■	■	■	■	■	
<b>Verveine</b>	Pucerons		■	■	■	■	■	■	■	

Les principaux ravageurs observés sur les cultures annuelles diverses sont les pucerons, surtout en fin de cycle de production avec des conditions climatiques favorables à leur développement.

### Cultures automnales :

Semaine		Juillet					Août				Septembre				Octobre			
		27	28	29	30	31	32	33	34	35	36	37	38	39	40	41	42	43
Chrysanthème	Pucerons																	
	Thrips																	
Cyclamen	Acariens																	
	Botrytis																	
	Chenilles défoliatrices																	
	Duponchelia																	
	Pucerons																	
	Thrips																	

Les conditions climatiques automnales ont été favorables au développement des populations de thrips et d'acariens. De fortes populations de Duponchelia ont été observées fin septembre et surtout les trois premières semaines d'octobre, les conditions climatiques plus humides étant favorables au développement des larves.



### Pépinière

Semaine		Mai					Juin				Juillet					Août				Septembre				Octobre													
		18	19	20	21	22	23	24	25	26	27	28	29	30	31	32	33	34	35	36	37	38	39	40	41	42											
Jasmin étoilé	Acariens tétranyques																																				
	Pucerons																																				
	Tarsonèmes																																				
Hibiscus	Acariens tétranyques																																				
	Chenilles défoliatrices																																				
	Pucerons																																				
Lierre	Acariens tétranyques																																				
	Pucerons																																				
Ceanothe	Acariens tétranyques																																				
Choisyas	Tordeuse de l'œillet																																				

Les acariens ont été la principale problématique sur jasmin étoilé, hibiscus, ceanothe et lierre, les conditions climatiques estivales ayant favorisé le développement des populations. Sur jasmin étoilé, de fortes populations de tarsonèmes ont été recensées fin septembre et durant le mois d'octobre, les conditions climatiques étant favorables au développement de ce ravageur. Les



du 15 novembre 2018

populations de pucerons étaient élevées en début de culture et ont diminué avec les fortes températures estivales.



Tordeuse de l'œillet : larve et dégâts



Acarions : adultes et œufs



Pucerons et larve de syrphé sur hibiscus

### Auxiliaires

Semaine	Mai					Juin					Juillet					Août					Septembre				Octobre		
	18	19	20	21	22	23	24	25	26	27	28	29	30	31	32	33	34	35	36	37	38	39	40	41	42		
Acarions prédateurs																											
Cécidomyies																											
Chrysopes																											
Coccinelles																											
Momies																											
Syrphes																											

Des auxiliaires indigènes, naturellement présents ont été observés, majoritairement au sein des colonies de pucerons.



Larve de coccinelle se nourrissant de pucerons sur *Photinia*



Coccinelle sur Pétunia

**Le comité technique du BSV aura lieu le vendredi 23 novembre prochain.**

**Un grand merci aux observateurs pour leurs observations !**

**A l'année prochaine !**



Abonnez-vous **gratuitement**  
aux BSV de la région Centre  
<http://bsv.centre.chambagri.fr>

Directeur de publication : Jean-Pierre LEVEILLARD, Président de la Chambre régionale d'agriculture du Centre Val de Loire  
13 avenue des Droits de l'Homme - 45921 ORLEANS

Ce bulletin est produit à partir d'observations ponctuelles. Il donne une tendance de la situation sanitaire régionale, qui ne peut pas être transposée telle quelle à la parcelle. La Chambre régionale d'agriculture du Centre dégage donc toute responsabilité quant aux décisions prises par les agriculteurs pour la protection de leurs cultures

Action pilotée par les Ministères chargés de l'agriculture et de l'écologie avec l'appui financier de l'agence française de la biodiversité, par les crédits issus de la redevance pour pollution diffuses attribués au financement du plan Ecophyto 2