

## sommaire

<b>Ravageurs communs à plusieurs cultures.....</b>	<b>2</b>
<b>Asperge.....</b>	<b>4</b>
<b>Betteraves rouges.....</b>	<b>6</b>
<b>Courgette.....</b>	<b>8</b>
<b>Cultures sous abris froids et maraîchage traditionnel.....</b>	<b>9</b>
<b>Salades.....</b>	<b>9</b>
<b>Crucifères.....</b>	<b>10</b>
<b>Solanacées et concombres.....</b>	<b>14</b>
<b>Tomates.....</b>	<b>16</b>
<b>Aubergines.....</b>	<b>17</b>
<b>Poivron.....</b>	<b>17</b>
<b>Concombres.....</b>	<b>18</b>
<b>Légumes d'industrie.....</b>	<b>18</b>
<b>Pois de conserve.....</b>	<b>18</b>
<b>Scorsonère.....</b>	<b>21</b>
<b>Ombellifères.....</b>	<b>22</b>
<b>Carotte, céleri, cerfeuil, persil.....</b>	<b>22</b>
<b>Oignon-échalote.....</b>	<b>25</b>
<b>Pomme de terre primeur.....</b>	<b>28</b>
<b>Poireau.....</b>	<b>32</b>

### EN BREF

**Ravageurs communs** : Noctuelles : vol de noctuelle terricole (*A. segetum*) dans le Loiret et l'Indre-et-Loire. Début du vol de la noctuelle gamma (*A. gamma*) dans le Loiret.

Mouche oignon et Mouche des semis : début des nymphoses d'après le modèle SWAT, dégâts signalés dans toute la région.

**Asperge** : Mouche de l'asperge, criocères.

**Courgette** : Pucerons, oïdium sous abris.

**Cultures sous abris froids et maraîchage traditionnel** : Solanacées et concombre : attention aux pucerons et acariens tétranyques.

Aubergine : présence de doryphores (adultes, larves et pontes).

**Pois de conserve** : Mildiou et pucerons verts à surveiller.

**Scorsonère** : dégâts de lièvre.

**Oignon** : Mildiou, ralentissement de la maladie.

**Pommes de terre primeur** : Pucerons : vol en cours. Surveiller les variétés sensibles aux viroses.

**Ombellifères** : Les pontes de mouche de la carotte se poursuivent. Pression pucerons faible.

Désordre physiologique et pourriture du collet sur persil.

Bulletin rédigé par CA45 / CA41 / Fdgdon 37 / Fredon Centre, avec les observations des Chambres d'Agriculture 41, 37, 45, Fdgdon 37, Fredon Centre, Maingourd, Conserves du blaisois, Sarl Baby, BCO, Ferme des Arches, Ferme de la Motte, Charles LEGER (SCEE JANVIER), Jérôme BROU, Christian OUSTRIC (Axereal), Jean-Pierre DESLOGES (Axereral), Laurent CHAUSSET, équipe du CCDL, réseau parcelles des adhérents du Cadran de Sologne, les producteurs de l'ADPLC, Edouard MEIGNEN (Bio Centre), Patrick MALIET, Jean-Marc LELUC, Yorick DUFOUR, Groupe Soufflet, Graines Voltz.

Directeur de publication : Jean-Pierre LEVEILLARD, Président de la Chambre régionale d'agriculture du Centre  
13 avenue des Droits de l'Homme - 45921 ORLEANS

Ce bulletin est produit à partir d'observations ponctuelles. Il donne une tendance de la situation sanitaire régionale, qui ne peut pas être transposée telle quelle à la parcelle. La Chambre régionale d'agriculture du Centre dégage donc toute responsabilité quant aux décisions prises par les agriculteurs pour la protection de leurs cultures.

Action pilotée par le Ministère chargé de l'agriculture avec l'appui financier de l'ONEMA, par les crédits issus de la redevance pour pollution diffuses attribués au financement du plan Ecophyto 2018

## Ravageurs communs à plusieurs cultures

### MOUCHE MINEUSE DES ALLIUMS (*PHYTOMYZA GYMNOSTOMA* OU *NAPOMYZA GYMNOSTOMA*)

#### Etat général

Des larves et des pupes sont observées sur oignons (parcelles flottantes) dans toute la région. Elles provoquent une déformation du feuillage juste au-dessus du bulbe. Ces infestations correspondent aux contaminations d'avril.

#### Seuil de nuisibilité

Il n'a pas été établi de seuil de nuisibilité pour cette mouche. L'activité de nutrition est nécessaire et précède de peu la ponte. Cette activité est terminée.

#### Prévision

Le risque de nouvelles contaminations est nul.



### NOCTUELLES TERRICOLES ET NOCTUELLE GAMMA

Cette année encore, des pièges fonctionnant avec des attractifs sexuels (phéromones = attractivité pour les mâles), pour *Agrotis segetum* et *Agrotis ipsilon*, 2 noctuelles terricoles et *Autographa gamma*, une noctuelle défoliatrice, sont suivis sur la région.

L'utilisation de pièges à phéromones, complémentaire de l'observation des plantes, permet de suivre le vol et éventuellement d'estimer/anticiper les variations de niveaux de populations de ces noctuelles.

#### Etat général

	Semaine 19	Semaine 20	Semaine 21
<i>Agrotis segetum</i>			
Saint-Benoît-sur-Loire (45)	0	3	8
Chanteau (45)	0	0	0
Saint-Léonard-en-Beauce (41)	0	0	0
Saint-Genouph (37)	0	0	11
<i>Agrotis ypsilon</i>			
Saint-Benoît-sur-Loire (45)	0	0	0
Chanteau (45)	0	0	0
Villandry (37)	0	0	0
<i>Autographa gamma</i>			
Guilly (45)	0	0	0
Chanteau (45)	0	0	1
Blois (41)	0	0	0
Villandry (37)	0	0	0

#### Seuil de nuisibilité

Les papillons de ces 3 espèces pondent sur un large panel de plantes cultivées. La ponte est plus ou moins importante selon le niveau d'infestation. **Seules les chenilles sont à redouter**, car elles se nourrissent des feuilles des plantes et occasionnent aussi le sectionnement des tiges (pour les *Agrotis* seulement), diminuant ainsi le rendement.

**Prévision**

Le risque est **moyen** pour les noctuelles défoliatrices.

Le risque est **nul** pour *A. ipsilon*.

Le risque est **fort** pour *A. segetum* sur les secteurs de Saint-Benoît-sur-Loire (45) et Saint-Genouph (37).

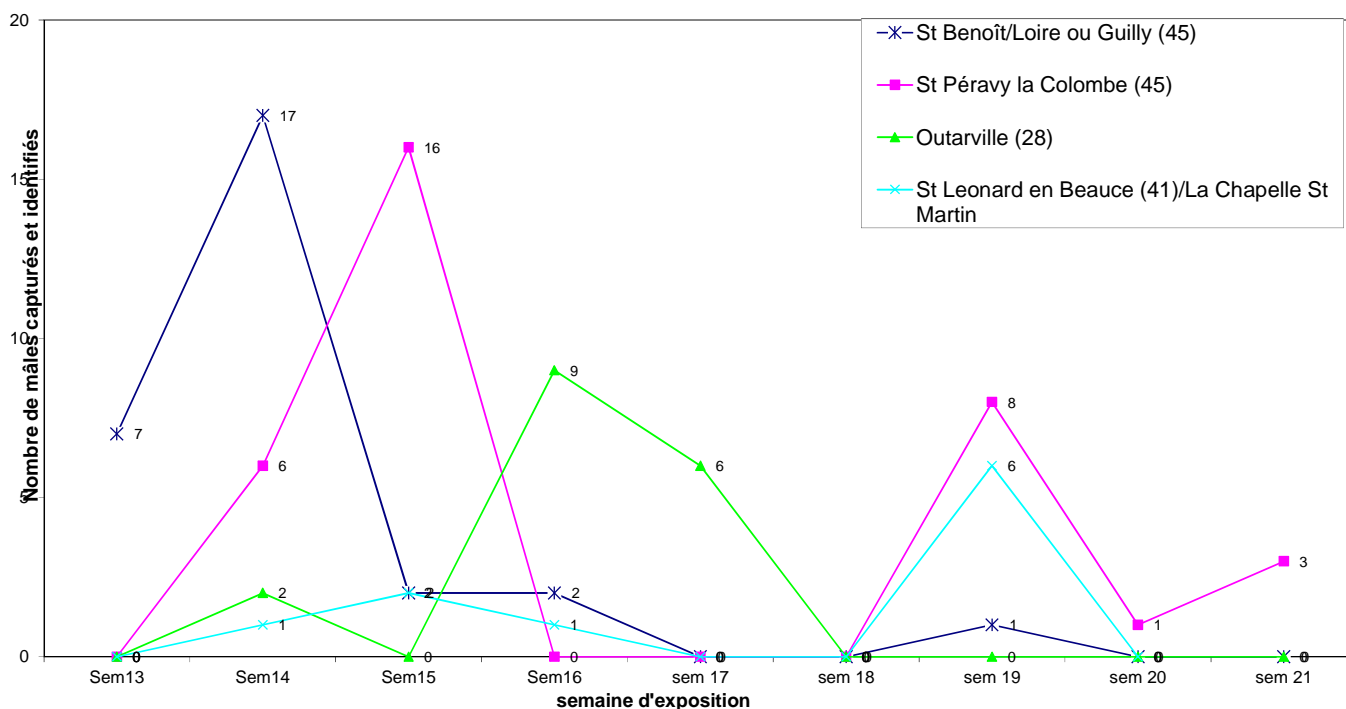
**MOUCHE DE L'OIGNON (*DELIA ANTIQUA*)**

**Etat général**

Des dégâts et des larves de cette mouche sont observés sur oignon blanc botte dans le secteur de Brinon sur Sauldre (18) à hauteur de 30% de la parcelle touchée ainsi qu'à Saint-Genouph (37).

Le réseau de piégeage mouche de l'oignon concerne St-Benoît sur Loire, Outarville, St Péray la Colombe (45) et St Léonard en Beauce (pas de relevé cette semaine) (41). Cette semaine encore, la mouche de l'oignon est relevée uniquement sur le site de St Péray la Colombe (45), cf. figure.

**Evolution des captures de la mouche de l'oignon (*Delia antiqua*) - suivi 2015**



**Figure 1. Nombre de mouches de l'oignon capturées par semaine et par site.**

**Modélisation**

Elle concerne les stations suivantes : Chartres (28), Déols (36), Parçay-Meslay (37), Tour-en-Sologne (41), Férolles, Gien et Outarville (45). D'après ce modèle, le développement des larves se poursuit et la nymphose démarre sur les secteurs de Déols (36), Parçay-Meslay (37), Tour-en-Sologne (41) et Gien (45).

**Seuil de nuisibilité**

La mouche de l'oignon est surtout dommageable sur jeunes plantes d'allium. Elle favorise aussi l'installation de pourritures attractives pour des diptères saprophages (attirés par les matières végétales en voie de décomposition). Ces dégâts ne sont parfois visibles qu'à la récolte.

### Prévision

Les conditions météorologiques prévues pour les 3 prochains jours pourraient permettre la reprise de l'activité de vol. Le risque est **moyen** pour les cultures jeunes et **faible** pour les cultures les plus avancées.

## MOUCHE DES SEMIS (*DELIA PLATURA*)

### Etat général

Le réseau de piégeage est le même que pour celui de la mouche de l'oignon). Au cours de la semaine passée, tous les pièges du réseau ont capturé des mouches des semis. L'activité de vol est stable pour tous les secteurs.

### Seuil de nuisibilité

La mouche des semis, *Delia platura*, possède une très large gamme de plantes hôtes et est surtout dommageable sur jeunes plantes, entraînant des pourritures et une destruction partielle à totale des semis. Adultes, les femelles sont surtout attirées par des **soils récemment travaillés** (terre fine), riches en matières organiques et humides. Ce qui conditionne l'importance de la population larvaire et donc les dégâts.

### Prévision

Les conditions météorologiques prévues pour les 3 prochains jours sont **moyennement favorables** à l'activité de la mouche des semis.

## Asperge

### Composition du réseau d'observations

Culture	Type	Lieu	Stade
Asperge	Blanche, bio, 2 <sup>ème</sup> pousse	St-Claude-de-Diray (41)	Végétation
Asperge	Blanche, 2 <sup>ème</sup> pousse	Soings en Sologne (41)	Végétation
Asperge	Verte	Maslives (41)	Récolte
Asperge	Verte	Talcy (41)	Récolte
Asperge	Verte	Tour-en-Sologne (41)	Récolte
Asperge	Blanche, 2 <sup>ème</sup> pousse	Darvoy (45)	Floraison

Piégeage	Indre-et-Loire	Loir-et-Cher	Loiret
Mouche de l'asperge	Savigny	Tour-en-Sologne	Darvoy

Modélisation	Indre-et-Loire	Loir-et-Cher	Loiret
Stemphyliose (Inoki)	Maulay	Tour-en-Sologne St-Léonard	Férolles

## MOUCHE DES SEMIS (*DELIA PLATURA*)

Voir Ravageurs communs.

Le risque est moyen pour les parcelles en récolte.

## MOUCHE DE L'ASPERGE (*PLATYPAREA POECILOPTERA*)

Cette mouche pond sur la pointe de l'asperge. L'asticot creuse une galerie dans la tige qui provoque son dessèchement en juin ou début juillet.

### Etat général

Des individus sont toujours piégés à Tour en Sologne.

### Seuil de nuisibilité

Le seuil est atteint dès la constatation de sa présence. Sa présence est à surveiller sur les premières et deuxième pousses. La période sensible pour la plante se situe entre le stade pointe et le stade début de ramification.

### Prévision

Le risque est important pour toutes les parcelles en démarrage de végétation.



Mouche de l'asperge

Photo LCA

## CRIOCERES

### Etat général

Les populations de criocères sont importantes particulièrement en Loir-et-Cher, où les infestations peuvent dépasser les 10 individus par tige.

Tous les stades (adultes, œufs, larves) sont présents.

### Seuil de nuisibilité

La nuisibilité est due essentiellement aux larves à partir du stade ramification. Les adultes ont peu d'incidence sur la plante, s'ils restent en quantité modérée.

### Prévision

Le risque est important pour toutes les parcelles en végétation.



Criocère 6 points

Photo LCA



Criocère pontes

Photo LCA



Criocère larves

Photo LCA

## STEMPHYLIOSE

### Etat général

Sur le secteur Sologne, quelques taches de stemphylium sont toujours observées à la base des tiges sur des départs de végétation.

Attention, ces taches peuvent être confondues avec des impacts liés au vent (sable). Dans ce cas, elles sont concentrées sur une face de la tige et ne concernent généralement qu'une génération de tiges.

### Prévision

Selon la modélisation, le risque de nouvelles contaminations est faible pour l'ensemble de la région.

## Betteraves rouges

### Composition du réseau d'observations

Culture	Type	Lieu	Stade
Betterave potagère	Primeur – semis mi-mars	Férolles	Recouvrement inter-rangs
	Primeur – semis mi-mars	Ouzouer sur Trézée	Recouvrement inter-rangs
	Été – semis début à mi-avril	Ouvrouer les champs	8 feuilles
	Été – semis début à mi-avril	Fresnay l'Evêque	4 feuilles
	Été – semis début à mi-avril	Tigy	4 feuilles
	Été – semis mi à fin avril	St Benoit	4 feuilles
	Conservation – semis début à mi-mai	Bray en Val	cotylédons
		Sigloy	cotylédons
		St Aignan le Jaillard	cotylédons
	Conservation – semis mi-mai à fin mai	Saint Benoit sur Loire	Levée en cours
		Germigny des Prés	Levée en cours
		Sigloy	germination

Parcelles flottantes à Saint Benoit, Saint Denis de l'Hôtel, Neuvy en Sullias

### PUCERONS VERTS ET NOIRS

#### Etat général

Pucerons verts :

80% des parcelles, tous stades confondus, portent des pucerons. Dans la plupart des cas, il s'agit d'ailés isolés, éventuellement accompagnés de quelques aptères. Le nombre moyen de pucerons est donc de l'ordre de 1 à 5 pour 10 plantes. Dans une seule parcelle, la colonisation a pris de l'ampleur avec 10 à 30 aptères par plant. La présence des auxiliaires est généralisée dans toutes les parcelles (coccinelles, syrphes).

Les piégeages en cuvette de *Myzus persicae* se stabilisent. Le vol de migration suit son cours, mais se maintient au même niveau que la semaine dernière.

Pucerons noirs :

Globalement peu présents, on retrouve des petites colonies sur quelques pieds isolés.

#### Prévision

Les conditions météo sont stables, et globalement assez favorables aux pucerons. Les températures annoncées ne dépassent pas 20°C, et avec la présence d'auxiliaires, le risque devrait rester modéré.

### ALTISES

#### Etat général

L'activité des altises reprend ponctuellement lors d'après-midi ensoleillés. Quelques perforations ont été observées dans les parcelles au stade cotylédons à 2 feuilles. Les niveaux d'attaque restent encore faibles (10 à 20% des plants, avec un nombre de morsure limité).

#### Prévision

Le risque est modéré. Attention, un nombre important de parcelle est à un stade vulnérable (tous les semis de mai), surveillez les jeunes stades.

## FONTE DE SEMIS

### Etat général

La reprise de végétation est générale dans toutes les parcelles ayant subi des fontes de semis la semaine 20.

De manière anecdotique, malgré un temps sec, quelques pieds noirs sont constatés à St Benoit sur une parcelle en cours de levée.

### Prévision

Pour les nouvelles vagues de semis, aucune forte précipitation étant prévu, le risque est faible.

## LAPINS / LIEVRES

### Etat général

Depuis un mois, les dégâts de lapins ou lievres sont observés régulièrement, y compris sur des très jeunes stades : les cotylédons sont sectionnés, les betteraves ne gardant plus que leur hypocotyle peinent à repartir et finissent souvent par mourir. Les crottes sont bien repérables à proximité des dégâts. Cela occasionne une baisse de peuplement de l'ordre de 5%.

### Prévision

Si les populations sont importantes cette année, des dégâts sont à craindre au stade récolte.



## Courgette

### Composition du réseau d'observations

Culture	Type	Lieu	Stade
Courgette	Abri	Villandry (37)	Récolte
Courgette	Abri	Veigné (37)	Récolte
Courgette	Abri, Bio	Chitenay (41)	Début récolte
Courgette	Abri, Bio	Chanteau (45)	Récolte
Courgette	Abri	Saint-Benoit (45)	Floraison
Courgette	Plein-champ, Bio	Chitenay (41)	2 feuilles
Courgette	Plein-champ, Bio	Chanteau (45)	5 feuilles
Courgette	Plein-champ	Saint-Benoit (45)	Floraison

### PUCERONS

#### Etat général

Les infestations sous abris augmentent. Les premières infestations en plein-champ se confirment. Quelques auxiliaires (Coccinelle..) sont observées mais ne sont pas en nombre suffisant pour permettre un équilibre des populations.

#### Seuil de nuisibilité

Même si le seuil de nuisibilité est mal déterminé, la présence des pucerons peut favoriser la prolifération des viroses au sein des parcelles concernées. Des colonies importantes seront préjudiciables au développement de la plante.

#### Prévision

Le risque est important sous abris et en plein-champ.

### THRIPS

#### Etat général

Des thrips sont observés sous abris. Les infestations sont faibles à moyennes.

#### Seuil de nuisibilité

La nuisibilité du thrips sur courgette, sur notre région, n'est pas démontrée. Toutefois, il peut être vecteur de virose.

#### Prévision

Le risque est important sous abris et faible en plein-champ.

### OÏDIUM

#### Etat général

Les premières infestations d'oïdium se confirment sous abris en Indre-et-Loire et en Loir-et-Cher (parcelles flottantes).

#### Prévision

Le risque est important sous abris en récolte. Il est faible dans les autres situations.



## Cultures sous abris froids et maraîchage traditionnel

### Composition du réseau de parcelles d'observation

		Salade	Chou	Navet	Radis	Tomate	Aubergine	Poivron	Concombre
Indre et Loire	conv	4	2		2	3	3	3	1
	bio	1				1	1	1	1
Loir et Cher	bio	1	1			1	1	1	1
Loiret	conv	4	3		1	1	1	1	1
	bio	2	1	2		2	2	2	2
Cher	Conv				2				

Indre et Loire		Loir-et-Cher	Loiret		Cher
Conventionnel	Bio	Bio	Conventionnel	Bio	Conv
Saint Genouph Villandry Veigné Berthenay	La Ville aux Dames	Chitenay Blois	Saint Benoît sur Loire Guilly	Chanteau Ouvrouer	Brinon

### Composition du réseau de piégeage

Piégeage	Culture concernée	Lieu
Feutrine (mouche du chou)	Chou et crucifères	St Genouph (37), Villandry (37), St Benoit (45), Guilly (45)
Noctuelle <i>Mamestra brassicae</i> et teigne des crucifères <i>Plutella xylostella</i>	Chou et crucifères	St Genouph (37), Blois (41), Guilly (45), Chanteau (45)
Mineuse de la tomate <i>Tuta absoluta</i>	Tomate	La Ville aux Dames (37), Chitenay (41), Chanteau (45)

## Salades

### Composition du réseau d'observations

Culture	Type	Lieu	Environnement	Stade
Batavia	Conv	Veigné	PC	Prépommaison
Batavia	Conv	St Genouph	PC	10 F
F chêne rouge	Conv	St Genouph	PC	12 F
Batavia	Conv	Berthenay	PC	15 F
Laitue	Bio	La Ville aux Dames	PC	Pommaison
Batavia	Conv	Sully	PC	Récolte
Batavia	Conv	Sully	PC	Proche récolte
Laitue	Conv	Guilly	PC	Proche récolte
Laitue	Conv	St Benoit	PC	4 F
Laitue	Bio	Chanteau	PC	Prépommaison
Laitue	Bio	Chanteau	PC	5 F
Laitue	Bio	Chitenay	PC	Prépommaison

## PUCERONS

### Etat général

Sur plusieurs parcelles du réseau (Berthenay, St Genouph, La Ville aux Dames, Guilly et St Benoit), on retrouve la présence de pucerons ailés et de petites colonies de pucerons. Pas de dégâts observés.

Sur certains sites, les auxiliaires sont très présents et régulent correctement les populations de pucerons.

### Prévision

#### Risque faible

**Surveiller les jeunes plantations et la présence des auxiliaires.**

## OISEAUX

### Etat général

Quelques dégâts d'oiseaux sont signalés à Chanteau. Le bord des feuilles est mangé.

### Prévision

#### Risque faible

**Surveiller les jeunes plantations.**

## DIVERS

### Etat général

A Berthenay, on observe plusieurs flétrissements sur différentes séries de salades (du stade 6-7 F à la récolte).

Des analyses sont en cours au laboratoire de la Clinique du Végétal de la Fredon Centre.

## Crucifères

## ALTISES

### Etat général

La pression de ce ravageur reste élevée en Indre et Loire (St Genouph et Villandry). Elle augmente dans le Loiret (Chanteau, Guilly et St Benoit) et baisse un peu à Chitenay (41).

**Sur chou** : toujours de grosses pullulations observées dans les secteurs de Villandry et de St Genouph avec au moins 10 à 30 altises par pied. Dans le Loiret, on retrouve en moyenne 20% des plantes avec des altises.

**Sur navet** : on retrouve des piqûres sur le feuillage mais sans conséquence sur la production dans le secteur de Guilly.

**Sur radis** : on retrouve en moyenne de 5 à 10 altises par m<sup>2</sup>. Les dégâts les plus importants sont signalés à St Genouph.

### Prévision

**Risque modéré à élevé. Un temps sec et chaud est favorable à leur développement.**

**Surveiller les jeunes plantations.**

## Choux

Culture	Type	Lieu	Environnement	Stade
Chou	Conv	St Genouph	PC	Grossissement
Chou	Conv	Villandry	PC	Grossissement
Chou	Conv	St Benoit	Abri	Récolte
Chou	Bio	Chanteau	PC	Grossissement
Chou	Conv	St Benoit	PC	Pommaison
Chou	Conv	Guilly	PC	Grossissement
Chou	Bio	Chitenay	PC (sous voile)	9 F

## ALTISES

### Etat général

Voir paragraphe ci-dessus (altises sur crucifères).

## PUCERONS CENDRES

### Etat général

Ils sont observés quasiment sur tous les sites (excepté à Chitenay sous culture voilée). Les populations sont faibles (on signale de petites colonies et des individus ailés). Très peu de dégâts visibles pour le moment.

Sur les 2 sites d'Indre et Loire et à St Benoit, les auxiliaires sont présents et régulent les populations de pucerons.

### Prévision

**Risque faible à modéré**

**Le temps sec et tempéré est favorable à leur développement.**

**Surveiller les jeunes plantations et la présence d'auxiliaires.**

## PIERIDE DE LA RAVE

### Etat général

A St Genouph, les premiers papillons de la piéride de la rave (*Pieris rapae*) ont été aperçus cette semaine. Des pontes (œuf blanc pondu isolément) sont observées sous certaines feuilles de chou.

### Prévision

**Risque faible**

## PHOMA

### Etat général

A Chanteau, des taches de Phoma lingam (*Leptosphaeria maculans*) sont observées (2 à 3 taches par feuille). Il s'agit d'un champignon. Une hygrométrie importante et des températures moyennes (15°C) sont favorables à son apparition et sa dissémination. En général, ce parasite est plutôt redouté sur colza que sur crucifères maraichères.

### Prévision

**Risque faible et modéré dans le secteur de Chanteau**

## MOUCHE DU CHOU

### Modèle Swat

Le modèle SWAT (simulations à partir des stations météorologiques de Parçay Meslay (37), Tour en Sologne (41), Déols (36), Gien (45), Outarville (45) et Férolles (45)) **indique la fin du premier vol. Les larves continuent de rentrer en pupaison.**

### Prévision

**Risque faible à nul**

### Piégeage feutrine

		Sem 10-14	Sem 15	Sem 16	Sem 17	Sem 18	Sem 19	Sem 20	Sem 21	Sem 22
<b>Indre et Loire</b>	Veigné - Villandry	0	M E P	1	3	1	0	0	0	0
	Saint Genouph	0	3	4.3	9	3	0	0	0	0
<b>Loiret</b>	St Benoît sur Loire	0	0	9.6	11	10	5.8	0	0	1.5
	Guilly	0	0	0	44	20	7.6	0	0	0

### Etat général

Des pontes ont été comptabilisées à St Benoit sur Loire. Rien sur les autres sites.

### Seuil de nuisibilité

10 œufs par piège et par semaine.  
Le seuil n'est pas atteint.

### Prévision

**Risque faible**

**Surveiller vos plantations.**

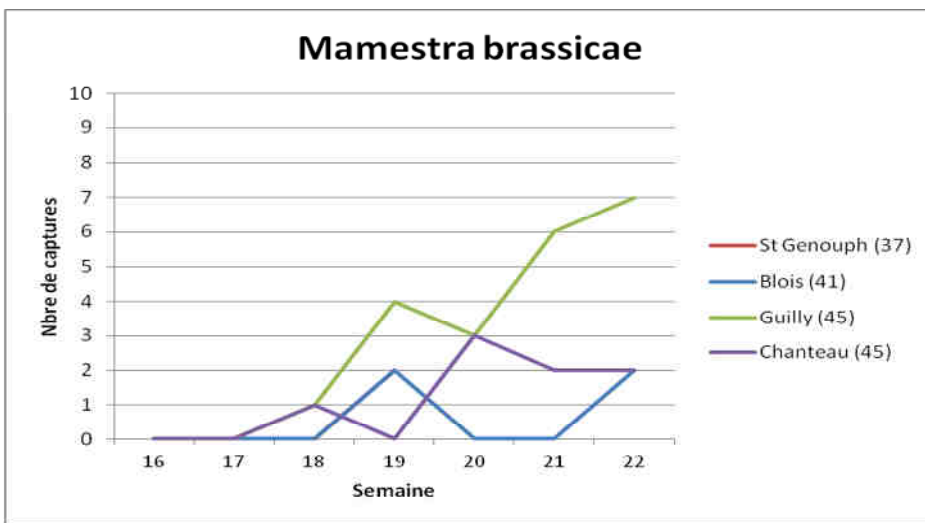
## PIEGEAGE DE LA NOCTUELLE MAMESTRA BRASSICAE ET LA TEIGNE DES CRUCIFERES PLUTELLA XYLOSTELLA

### Situation du réseau de piégeage 2015

	Nbre de piège Dépt 37	Nbre de piège Dépt 41	Nbre de piège Dépt 45
Noctuelle <i>Mamestra brassicae</i>	1 (St Genouph)	1 (Blois)	2 (Guilly / Chanteau)
Teigne des crucifères <i>Plutella xylostella</i>	1 (Villandry)	1 (Blois)	2 (Guilly / Chanteau)

Etat général

**Mamestra brassicae :**



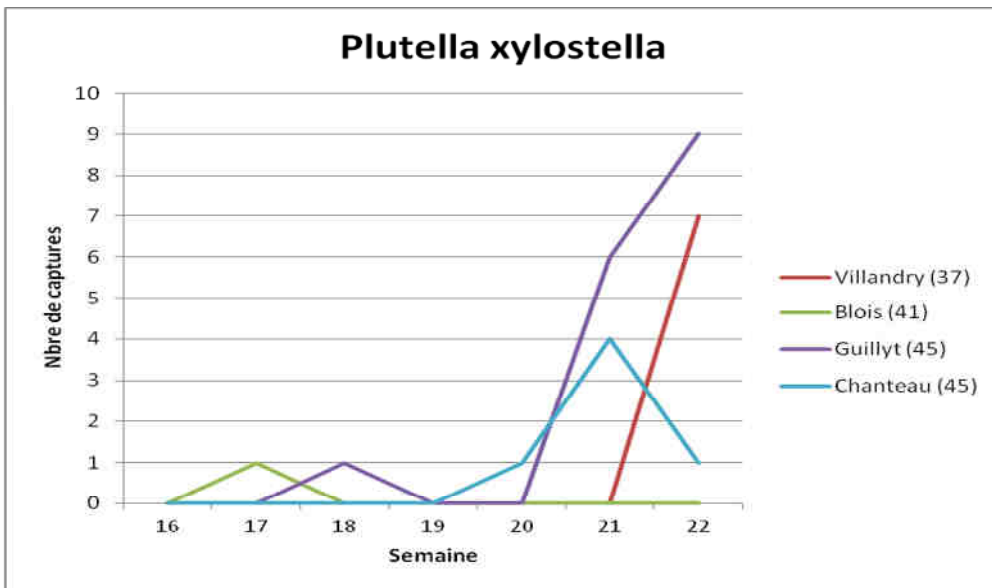
Des captures restent importantes à Guilly. A Chanteau et Blois, on relève 2 captures.

Prévision

Risque de pontes modéré à élevé

Etat général

**Plutella xylostella :**



Les captures se maintiennent à Chanteau et Guilly ; elles débutent à Villandry. Globalement, le vol reste faible.

Sur le terrain, un dégât de teigne a été observé à Chanteau.

Prévision

Risque de pontes faible

**A surveiller...**

## Navets

Culture	Type	Lieu	Environnement	Stade
Navet	Bio	Chanteau	PC (sous voile)	Grossissement
Navet	Bio	Guilly	PC	Proche récolte

## ALTISES

### Etat général

Voir paragraphe ci-dessus (altises sur crucifères).

## Radis

### Composition du réseau d'observations

Culture	Type	Lieu	Environnement	Stade
Radis	Conv	St Genouph	Abri	Récolte
Radis	Conv	St Genouph	Abri	2 F
Radis	Conv	St Benoit	PC	Récolte
Radis	Conv	Brinon	PC	Récolte
Radis	Conv	Brinon	PC	2 F

## ALTISES

### Etat général

Voir paragraphe ci-dessus (altises sur crucifères).

## MILDIOU

### Etat général

Uniquement observé à St Genouph et sur des radis en cours de récolte.

### Prévision

**Risque faible**

## Solanacées et concombres

### PUCERONS

### Etat général

Leur présence est quasiment généralisée sur tous les sites et a augmenté dans certains secteurs.

Tomate : présence de colonies forte sur les secteurs de Chanteau et Villandry. Colonies faibles à moyennes à Chitenay, Veigné, La Ville aux Dames, Ouvrouer et Bertenay. Aucun signalement à St Benoit.

Aubergine : présence de colonies faible à modérée sur les secteurs de Chanteau, St Benoit, Berthenay et forte à Chitenay et Ouvrouer.

Poivron : présence de colonies faible sur les secteurs de Chitenay et St Benoit, forte à Berthenay.

Concombre : présence de colonies faible à moyenne sur les secteurs de Chanteau, Chitenay, Veigné, forte à Ouvrouer.

#### Prévision

#### Risque élevé.

*Surveiller vos plantations et bien regarder sous les feuilles. Vérifier également la présence ou non d'auxiliaires.*

### THRIPS

#### Etat général

La pression de ce ravageur augmente légèrement et est apparue dans certains secteurs.

Tomate : pas de signalement sur cette culture.

Aubergine : présence dans les secteurs de Chanteau, Villandry. Les infestations varient de 50 à 100% des plantes atteintes avec 1 à 5 larves de thrips par feuille (pour le secteur de Villandry). Pas de détection sur les autres secteurs.

Poivron : présence uniquement signalée à Chanteau sur 4% des pieds.

Concombre : présence à Veigné et Chanteau sur en moyenne 10% des plantes.

#### Prévision

#### Risque faible à modéré

*Surveiller vos plantations et bien regarder sous les feuilles. Vérifier également la présence ou non d'auxiliaires.*

### ACARIENS

#### Etat général

Apparition dans certains secteurs et progression lente.

Tomate : pas de signalement sur cette culture.

Aubergine : présence à Veigné et Chanteau. Les infestations restent faibles (petits foyers de quelques individus) mais à Veigné, on observe jusqu'à 2-3 foyers par feuilles sur 100% des pieds.

Poivron : pas de signalement.

Concombre : présence à Guilly et Chanteau sur quelques pieds.

#### Prévision

#### Risque faible à modéré. Les conditions sous abri (chaleur, arrosage au goutte à goutte) leurs sont favorables.

*Surveiller vos plantations et bien regarder sous les feuilles. Vérifier également la présence ou non d'auxiliaires.*



## MOUCHES MINEUSES

### Etat général

Elles sont toujours uniquement observées à Chanteau sur tomate, aubergine et poivron. Les infestations sont faibles et touchent en moyenne 12% des pieds.

### Prévision

**Risque faible**

## AUXILIAIRES

### Etat général

Leur nombre augmente et reste hétérogène selon les sites. On retrouve essentiellement des micro-hyménoptères, cécidomyies et coccinelles. Leur présence est signalée à Villandry, Veigné, Chanteau, Ouvrouer et Chitenay.

## Tomates

### Composition du réseau d'observations

Culture	Type	Lieu	Environnement	Stade
Tomate	Conv	Villandry	Abri	Formation du fruit
Tomate	Conv	Veigné	Abri	Formation du fruit
Tomate	Conv	Berthenay	Abri	Formation du fruit
Tomate	Bio	La Ville aux Dames	Abri	Formation du fruit
Tomate	Bio	Chanteau	Abri	Formation du fruit
Tomate	Conv	St Benoit	Abri	Formation du fruit
Tomate	Bio	Ouvrouer	Abri	Formation du fruit
Tomate	Bio	Chitenay	Abri	Formation du fruit

## PUCERONS

### Etat général

Voir paragraphe ci-dessus (solanacées et concombres).

## PIEGEAGE DE TUTA ABSOLUTA

### Situation du piégeage en 2015 :

	Nbre de piège Dépt 37	Nbre de piège Dépt 41	Nbre de piège Dépt 45
<i>Tuta absoluta</i>	1 (La Ville aux Dames)	1 (Chitenay)	3 (Guilly / Chanteau / St Benoit)

### Etat général

Aucune capture à ce jour.

### Prévision

**Risque nul.**

## Aubergines

### Composition du réseau d'observations

Culture	Type	Lieu	Environnement	Stade
Aubergine	Conv	Villandry	Abri	Formation fruit
Aubergine	Conv	Veigné	Abri	Formation fruit
Aubergine	Bio	La Ville aux Dames	Abri	Formation fruit
Aubergine	Bio	Chanteau	Abri	Floraison
Aubergine	Bio	Ouvrouer	Abri	Fin floraison
Aubergine	Conv	Guilly	Abri	Fin floraison
Aubergine	Bio	Chitenay	Abri	Formation du fruit

## PUCERONS, MINEUSES, THRIPS

### Etat général

Voir paragraphe ci-dessus (solanacées et concombres).

## DORYPHORES

### Etat général

Présence de doryphores adultes, de larves et de pontes surtout dans les secteurs du Loiret.

### Prévision

**Risque modéré à élevé**

**Soyez vigilant**

## ALTISES

### Etat général

Des altises sont observées à Chitenay et Veigné. De petites morsures sont visibles sur le feuillage.

### Prévision

**Risque faible**

## Poivron

### Composition du réseau d'observations

Culture	Type	Lieu	Environnement	Stade
Poivron	Conv	Veigné	Abri	Formation du fruit
Poivron	Conv	Villandry	Abri	Floraison
Poivron	Conv	Berthenay	Abri	Formation du fruit
Poivron	Bio	La Ville aux Dames	Abri	Formation du fruit
Poivron	Bio	Chanteau	Abri	Formation du fruit
Poivron	Bio	Ouvrouer	Abri	Bouton floral
Poivron	Conv	St Benoit	Abri	Bouton floral
Poivron	Bio	Chitenay	Abri	Bouton floral

## PUCERONS, MINEUSES, THRIPS

### Etat général

Voir paragraphe ci-dessus (solanacées et concombres).

## Concombres

### Composition du réseau d'observations

Culture	Type	Lieu	Environnement	Stade
Concombre	Conv	Veigné	Abri	Floraison
Concombre	Bio	La Ville aux Dames	Abri	1 <sup>er</sup> fruit
Concombre	Bio	Chanteau	Abri	1 <sup>er</sup> fruit
Concombre	Bio	Ouvrouer	Abri	1 <sup>er</sup> fruit
Concombre	Conv	Guilly	Abri	Floraison
Concombre	Bio	Chitenay	Abri	Floraison

## PUCERONS, ACARIENS, THRIPS

### Etat général

Voir paragraphe ci-dessus (solanacées et concombres).

## Légumes d'industrie

### Pois de conserve

#### Composition du réseau d'observations

Culture	Type	Lieu	Stade
<b>Pois de conserve</b>	Industrie	Villepion (28)	2 étages de gousses
		Terminiers 1 (28)	
		Pruneville (28)	
		Guillonville (28)	
		Terminiers 2 (28)	1 <sup>er</sup> étage de gousses
		Viabon (28)	2 étages de fleurs
		Chateaudun (28)	Boutons verts
		Sancheville 1 (28)	
		Ozoir le Breuil (28)	
		Binas (41)	7-8 étages foliaires
		Mérouville (28)	
		Epieds en Beauce (45)	
		Trancrainville (28)	5-6 étages foliaires
		Sancheville 2 (28)	
Terminiers 3 (28)			

### THRIPS

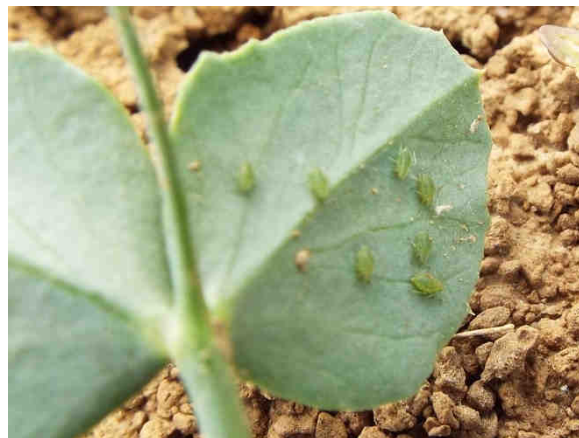
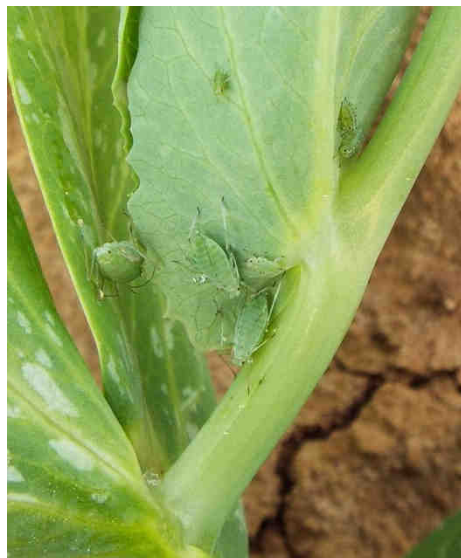
Les thrips ne sont plus observés, les parcelles du réseau ayant dépassé le stade de sensibilité.

### SITONE

Les sitones ne sont plus observés, les parcelles du réseau ayant dépassé le stade de sensibilité.

**PUCERONS**

**Etat général**



*Pucerons verts observés sur feuilles de pois  
(Photo Charlotte Lafon CA45)*

Des pucerons verts ont été observés dans de nombreuses parcelles du réseau. Ils sont susceptibles d'évoluer rapidement en colonies par temps chaud et sec (voir tableau ci-dessous) :

Parcelle	Nombre de plantes (sur 25 observées) avec au moins 1 puceron (dont colonies)
Chateaudun (28)	6 (6)
Ozoir le Breuil (28)	8 (4)
Mérouville (28)	3 (1)
Epieds en Beauce (45)	10 (3)
Trancrainville (28)	12 (8)
Terminiers 3 (28)	11 (8 colonies en cours de formation)

**Seuil de nuisibilité et facteurs favorables**

Le seuil de nuisibilité du puceron vert sur pois est de 10 colonies pour 20 plantes. Les pucerons forment des colonies, ils provoquent un affaiblissement des plantes par prélèvements de sève et éléments nutritifs. Leur salive est également vectrice de virus. Les colonies s'accroissent avec un climat avec sec et chaud (inférieur à 30°C).

**Prévision**

Le seuil de nuisibilité n'est pas atteint, cependant, les conditions climatiques actuelles (temps chaud et sec) sont favorables à un développement rapide du ravageur.

**Maintenir la vigilance sur les parcelles.**

## ANTHRACNOSE DU POIS

### Etat général

Pas d'observation d'antracnose sur les parcelles du réseau.

### Stade de sensibilité et facteurs favorables

L'antracnose du pois est transmise par le sol ou par les semences. La maladie est ensuite disséminée par voie aérienne, par la pluie ou le vent. Les attaques peuvent survenir sur l'ensemble du cycle de culture, notamment lorsque des températures de 15-20°C sont couplées à une forte hygrométrie. Notons que les plantes blessées (grêle, gibier...) seront plus sensibles ; les blessures constituant des portes d'entrée pour les contaminations.

### Prévision

Les conditions climatiques actuelles sont peu favorables au développement de la maladie. Le risque peut donc être considéré comme faible.

## MILDIU DU POIS

### Etat général

Des traces de mildiou ont été observées sur la quasi-totalité des parcelles du réseau ayant dépassé le stade boutons floraux (sauf variétés tolérantes).

### Stade de sensibilité et facteurs favorables

Le mildiou se caractérise par la présence, sur les feuilles, d'une décoloration jaunâtre sur la face supérieure et d'un feutrage duveteux gris violacé sur la face inférieure. Le développement du mildiou est favorisé par un climat humide, peu ensoleillé et des températures comprises entre 1 et 18°C (température optimale : 6°C).

### Prévision

Le mildiou reste pour l'instant cantonné sur les étages foliaires des plantes (pas d'observation sur gousses).

Les conditions climatiques actuelles ne sont pas très favorables à un développement de la maladie, le risque immédiat est donc assez limité. Attention cependant aux précipitations annoncées en début de semaine prochaine.

## TORDEUSE DU POIS

### Etat général

Ci-dessous, le récapitulatif des captures :

Parcelle	Nb de tordeuses piégées		
	Semaine 21	Semaine 22	Total
Pruneville (28)	14	28	<b>42</b>
Guillonville (28)	-	34	<b>34</b>
Villepion (28)	-	27	<b>27</b>
Terminiers 1 (28)	4	11	<b>15</b>
Terminiers 2 (28)	10	12	<b>22</b>
Viabon (28)	-	32	<b>32</b>

### Stade de sensibilité et seuil de nuisibilité

Le stade de sensibilité du pois de conserve à la tordeuse commence à la fin de la floraison du 1<sup>er</sup> étage de fleur, dès l'apparition des premières gousses plates, jusqu'à une dizaine de jours avant la récolte. Le seuil de nuisibilité de la tordeuse est considéré dépassé lorsque le cumul de piégeage est de l'ordre de 50 captures.

### Prévision

Les conditions climatiques de ces derniers jours (temps chaud et sec) sont favorables aux vols de tordeuses, comme en témoignent les captures ci-dessus. Bien que les seuils de nuisibilité ne soient pas atteints, le risque peut être considéré comme fort sur les parcelles ayant atteints le stade 1<sup>ères</sup> gousses. **Surveillez vos pièges.**

Le risque est à gérer à la parcelle, il est recommandé de placer un piège dans la parcelle afin d'estimer l'intensité de la pression du ravageur sur la culture. Pour rappel, **les pièges doivent être placés au stade bouton blanc, juste avant le début de la floraison.**

## Scorsonère

### Composition du réseau d'observations

Culture	Type	Lieu	Stade
Scorsonère	Industrie	Tigy	3-4 feuilles vraies
		Sigloy	
		St Denis de l'Hôtel	1-2 feuilles vraies
		St Benoit sur Loire	

Bien que des dégâts de lièvre soient observés, absence de maladie et d'autres ravageurs sur les parcelles.

## Ombellifères

### Carotte, céleri, cerfeuil, persil

#### Composition du réseau d'observations

Culture	Type	Canton	Stade
Carotte	Botte - Abri - BIO	Chanteau (45)	Récolte
Carotte	Botte - Abri - BIO	Chitenay (41)	Récolte
Carotte	Botte - Abri	Saint-Genouph (37)	Proche Récolte
Carotte	Botte	Villandry (37)	Grossissement
Carotte	Botte	Ouzouer-sur-Loire (45)	Grossissement
Carotte	Petite - Industrie	St-Denis-l'Hôtel (45)	Grossissement
Carotte	Petite - Industrie	Bonnée (45)	Grossissement
Carotte	Petite - Industrie	Tigy (45)	Grossissement
Carotte	Botte	Cerdon (45)	6 feuilles
Carotte	Botte - BIO	Chanteau (45)	5 feuilles
Carotte	Botte	Saint-Benoit (45)	5 feuilles
Carotte	Botte	Guilly (45)	5 feuilles
Carotte	Botte	Cerdon (45)	2 feuilles
Céleri	Branche	Villandry (37)	Grossissement
Céleri	Rave - BIO	Chanteau (45)	6 feuilles
Cerfeuil		Darvoy (45)	Grossissement
Cerfeuil		Saint-Benoit (45)	Grossissement
Cerfeuil		Saint-Benoit (45)	Grossissement
Persil		Brinon-sur-Sauldre (18)	> 30 cm
Persil		Brinon-sur-Sauldre (18)	25 cm
Persil		Ouzouer-sur-Loire (45)	20 cm
Persil		Saint-Benoît (45)	10 cm
Persil		Ouzouer-sur-Loire (45)	8 feuilles

#### En bref

**Carotte** : les cultures sont au stade récolte ou proche récolte sous abri, et 2 feuilles à grossissement en plein champ. Présence de pucerons sur 1 culture sous abri et 1 culture plein champ. Présence d'auxiliaires dans de nombreuses parcelles.

**Céleri** : les stades varient de 6 feuilles à grossissement. Présence de pucerons sur les 2 cultures.

**Cerfeuil** : les cultures sont au stade grossissement.

**Persil** : les cultures varient du stade 8 feuilles au stade proche récolte. Présence de pythium et de « rouille » non pathogène sur 2 parcelles en plein champ.

### MOUCHE DE LA CAROTTE

#### Modélisation

SWAT signale un vol et des pontes en passe de se terminer sur toutes les stations modélisées : Outarville (28), Déols (36), Parçay-Meslay (37), Tour-en-Sologne (41) et Férolles (45). Le cycle est en avance à Parçay-Meslay et à Déols.

#### Pièges chromatiques

Les pièges sont installés en Indre-et-Loire à Villandry et St-Genouph et dans le Loiret à Tigy, St Denis-l'Hôtel, Guilly, Darvoy, Bonnée, Cerdon et St Benoît sur Loire. **Les captures se poursuivent** : 2 captures enregistrées à Cerdon, 1 à St-Benoît, 1 à St Denis-l'Hôtel.



### Prévision

Le risque se résonne à la parcelle, avec comme facteurs aggravants la proximité d'un bois ou un précédent ombellifères.

Le vol et les pontes se poursuivent, les températures restent favorables, **le risque reste encore fort.**

Le risque est faible pour les cultures en fin de cycle (3 dernières semaines avant la vente).

## PUCERONS

### Etat général

Des pucerons sont signalés sur 2 cultures de **carotte sous abri** et **en plein champ** (4% des plantes) et sur 2 cultures de **céleri** (30% des plantes en céleri-branche et 4% des plantes en céleri-rave). On observe maintenant de nombreux auxiliaires sous abri et en plein champ : coccinelles adultes, chrysope et syrphes.

### Nuisibilité

Leur nuisibilité est forte sur jeunes plants jusqu'au stade 3 feuilles. Au-delà, les auxiliaires exercent un bon contrôle des populations de pucerons.

A la récolte, leur présence peut nuire à la qualité commerciale sur persil et céleri-branche et à un moindre degré sur carotte-botte.

### Prévision

Avec le développement des auxiliaires, le risque devient faible. Surveiller la présence de pucerons et d'auxiliaires sur les semis avant le stade 3 feuilles.

## MILDIU DU PERSIL (*PLASMOPARA NIVEA*)

### Etat général

Il n'est pas signalé cette semaine.

### Prévision

Le temps sec n'est pas favorable au mildiou. Le risque est faible.

## DESORDRE PHYSIOLOGIQUE SUR PERSIL

### Etat général

Signalée sur 2 cultures de persil, en foyers ou généralisée à la parcelle et affectant jusqu'à la moitié des feuilles.

Nombreuses petites taches de couleur rouille réparties de façon régulière sur le limbe, avec un liseré rouille sur le pourtour des folioles.

**Ces symptômes ne sont pas d'origine pathogène.**

### Nuisibilité

Elle est fonction de l'intensité de l'attaque, nécessitant un tri plus ou moins conséquent lors de la récolte.



Désordre physiologique sur feuille de persil  
Photo Chambre d'Agriculture du Loiret

## **POURRITURE DU COLLET SUR PERSIL**

### **Etat général**

Observée sur 2 cultures de persil en semis en place et en motte, affectant quelques plantes seulement, souvent en foyer.

Quelques feuilles jaunissent puis blanchissent, la plante pouvant se casser au niveau du collet. On observe alors une pourriture brun clair à foncé plutôt sèche. Habituellement, le pathogène responsable est *Pythium* sp.

### **Nuisibilité**

Elle est fonction de l'intensité de l'attaque, elle affecte en général peu de plantes. Le temps sec actuel n'est pas favorable à son développement.



Pourriture du collet sur persil  
*Photo Chambre d'Agriculture du Loiret*

## Oignon-échalote

### Composition du réseau d'observations

Culture	Type	Lieu	Stade	
Oignon	Blanc botte, sous abri, bio	Chitenay (41)	Récolte en cours	
		Chitenay (41)	Bulbaison	
		Chanteau (45)	Bulbaison	
	Blanc botte		Brinon-sur-Sauldre (18)	Bulbaison
			Brinon-sur-Sauldre (18)	Bulbaison
			Saint-Genouph (37)	4 <sup>ème</sup> feuille
			Saint-Benoît-sur-Loire (45)	4 <sup>ème</sup> feuille
			Guilly (45)	4 <sup>ème</sup> feuille
			Saint-Florent (45)	Récolte en cours
			Outarville (45)	Récolte en cours
	Jours courts		Santilly (28)	Bulbaison
			Saint-Léonard-en-Beauce (41)	Bulbaison
			Saint-Péravy-La-Colombe (45)	Bulbaison
			Mainvilliers (45)	Bulbaison
	Bulbille		Terminiers (28)	6 <sup>ème</sup> feuille
			Ouvrouer-les-Champs (45)	8 <sup>ème</sup> feuille
			Sermaises (45)	6 <sup>ème</sup> feuille
			Chitenay (41)	6 <sup>ème</sup> feuille
	Semis		Saint-Claude-de-Diray (41)	3 <sup>ème</sup> feuille
			Maves (41)	3 <sup>ème</sup> feuille
			Poupry (28)	3 <sup>ème</sup> feuille
			Nangeville (45)	3 <sup>ème</sup> feuille
			Guilly (45)	4 <sup>ème</sup> feuille
Coudray (45)			3 <sup>ème</sup> feuille	
Villandry (37)			Bulbaison	
Semis, bio		La-Chapelle-Saint-Martin-en-Plaine (41)	2 <sup>ème</sup> feuille	
Echalion	Semis	Guilly (45)	4 <sup>ème</sup> feuille	
Echalote	Semis, bio	Chitenay (41)	8 <sup>ème</sup> feuille	
	Bulbille	Terminiers (28)	6 <sup>ème</sup> feuille	
	Bulbille	Saint-Benoît-sur-Loire (45)	6 <sup>ème</sup> feuille	

Parcelles flottantes : oignon et en cours de bulbaison à Guilly (45)

**MILDIU DE L'OIGNON (*PERONOSPORA DESTRUCTOR*)**
**Etat général**

La maladie est présente principalement sur oignons jours courts proches de la récolte. Pas de signalement par ailleurs pour cette semaine encore.

**Modélisation au 20 mai 2015**

Les résultats de modélisation de Miloni (modèle mildiou oignon) sont présentés sous forme de tableau (voir ci-dessous).

Sites	Dates de sortie de taches réalisées (dates des contaminations)	Nombre de sorties de taches <b>prévues</b> (dates des contaminations)		Nombre et dates des dernières contaminations
		Semaine en cours	Semaine prochaine	
Guillonville (28)	<b>23/5</b> (8/5)	1 (14/5)	1 (16/5)	0
Rouvray (28)	<b>23/5</b> (8/5)	2 (14 et 16/5)	0	0
Déols (36)	<b>17/5</b> (2/5)	0	0	0
Parçay-Meslay (37)	<b>18/5</b> (4/5)	0	0	0
Tour en Sologne (41)	<b>25/5</b> (8/5)	0	0	0
St Léonard en Beauce (41)	<b>15/5</b> (2/5)	1 (16/5)	0	0
Ouzouer le Marché (41)	<b>17/5</b> (4/5)	0	1 (16/5)	1 (23/5)
Férolles (45)	<b>24/5</b> (8/5)	0	0	1 (25/5)
Pithiviers (45)	<b>18/5</b> (4/5)	1 (16/5)	0	0
Outarville (45)	<b>18/5</b> (4/5)	0	1 (16/5)	0

Les prévisions de sortie de tache de mildiou sont données à titre indicatif (évolution en fonction des prévisions météorologiques).

**Prévision**

Des sorties de tache sont prévues pour la fin de la semaine sur les secteurs des stations modélisées suivantes : Guillonville, Rouvray (28), St-Léonard-en-Beauce (41) et Pithiviers (45)

Pour les 3 jours à venir, la prévision de période longue d'hygrométrie élevée pendant la nuit accompagnée de temps couvert est **moyennement favorable** à de nouvelles contaminations sur la partie nord de la région (Eure-et-Loir, Loir-et-Cher et Loiret).

**Attention aux irrigations réalisées en soirée ou tôt le matin qui prolongent les hygrométries fortes de la nuit et qui peuvent provoquer des conditions favorables à de nouvelles contaminations.**

## THRIPS

### Etat général

Quelques thrips ont été observés sur les secteurs de Mainvilliers et Terminiers sur oignon jours courts, bulbille et sur échalote bulbille. La parcelle située à Mainvilliers présente 5% de symptômes alors que dans les parcelles de Terminiers 20% des pieds observés sont porteurs de 1 thrips par pied mais ne présentent pas de lésion.

### Seuil de nuisibilité

Les thrips sont souvent peu préjudiciables sur oignon sauf pour de grandes populations par temps chaud et sec. Pour l'oignon blanc botte, il peut y avoir dépréciation du feuillage en cas de fortes populations.

Un suivi des populations est réalisé sur différents secteurs de la région, voir le paragraphe poireau.

### Prévision

Le risque est **moyen** compte tenu des prévisions météorologiques des 3 prochains jours.

## CLADOSPORIOSE (CLADOSPORIUM ALLII CEPAE)

Cette maladie se traduit par des dépressions foliaires elliptiques d'une longueur moyenne de 1,5 cm sur une largeur de 0,5 cm. L'impact de la maladie reste limité sur oignon, de très fortes conditions d'hygrométrie relative sur de longues périodes étant requises au développement de l'épidémie.

### Etat général

La maladie est présente principalement sur oignons jours courts proche de la récolte principalement dans l'Eure-et-Loir et le Loiret, aussi bien en grande culture qu'en maraîchage. Des symptômes d'alternariose peuvent faire suite à la maladie.



Taches blanches ovales de cladosporiose sur oignons jours courts  
Photos : FREDON Centre

### Prévision

Les 3 prochains jours seront **peu favorables** au développement de la maladie.

## DIVERS

- Des dégâts de taupins sont signalés sur oignons de semis dans le Loir-et-Cher.
- Quelques pucerons ont été observés à Saint-Genouph (37).
- Des dégâts de mineuses du poireau et de mouche de l'oignon et/ou des semis sont également repérés sur l'ensemble de la région. Pour plus de précisions, voir le paragraphe ravageurs communs.
- Sur la plupart des parcelles du réseau, des jaunissements des feuilles ont pu être observés. Ces jaunissements peuvent correspondre à un stress hydrique.

## Pomme de terre primeur

### Composition du réseau d'observations

Culture	Type	Lieu	Stade
Pomme de terre primeur	Sous abri, bio	Chanteau (45)	Récolte en cours
		Chitenay (41)	Recouvrement complet
	Plein champ, bio	La-Ville-aux-Dames (37)	Floraison
		Chitenay (41)	50% recouvrement
		Chanteau (45)	10% recouvrement
	Plein champ	Villandry (37)	Début floraison
		Guilly (45)	Croissance active
		Saint-Benoît-sur-Loire (45)	1ers boutons visibles

Parcelles flottantes : Bossay sur Claise (37) et secteur Vendôme (41).

### MILDIU DE LA POMME DE TERRE (*PHYTOPHTHORA INFESTANS*)

#### Etat général

Un démarrage de maladie est signalé sur variété Margot (sensible) dans l'Indre-et-Loire. Pas de nouveau signalement par ailleurs.

#### Modélisation Mildiou pomme de terre Situation au 28/05/2015:

Le BSV pomme de terre de la région Centre utilise le modèle Mileos® ([www.mileos.fr](http://www.mileos.fr)) qui se base sur le cycle épidémique de *Phytophthora infestans*. Une notice explicative (voir [ici](#)) du modèle Mileos® est présente avec les BSV légumes sur le site internet de la Chambre Régionale d'Agriculture du Centre.

D'après le modèle :

- la situation la plus avancée de la région avec la 4<sup>ème</sup> ou 5<sup>ème</sup> génération déjà incubée pour les secteurs de l'Eure-et-Loir et du Loir-et-Cher ainsi que Boigneville (91). Des seuils de nuisibilité ont été atteints sur certains secteurs de l'Eure-et-Loir les 24 et/ou 25 mai (voir tableau).
- La situation la plus en retard avec souvent la 3<sup>ème</sup> génération terminée (en attente de la 4<sup>ème</sup>), Le Loiret est en niveau de risque nul à faible. Aucun seuil de nuisibilité n'a été atteint dans la dernière semaine.

#### Prévision

Département	Stations météo	Génération(s) en cours au 28/5	3 <sup>ème</sup> génération incubée	4 <sup>ème</sup> génération incubée	5 <sup>ème</sup> génération incubée	Niveau de risque au 28/5	Seuil de nuisibilité atteint du 28 au 30/5			Jour(s) où seuil de nuisibilité atteint
							VS*	VI*	VR*	
Eure-et-Loir (28)	Chartres (8h)	5 incubée	OUI	OUI	OUI	faible	NON	NON	NON	
	Guillonville (6h)	5-6 en cours	OUI	OUI	OUI	fort	NON	NON	NON	25/5 pour VS* et VI*
	Louville (6h)	5-6 en cours	OUI	OUI	OUI	très fort	NON	NON	NON	24/5 pour VS* et VI* et 25/5 pour toutes variétés
	Pré-Saint-Evroult (6h)	5-6 en cours	OUI	OUI	OUI	très fort	NON	NON	NON	24, 25/5 pour VS* et VI*
	Rouvray (9h)	4-5 en cours	OUI	OUI	NON	très fort	NON	NON		24, 25/5 pour VS* et VI*
	Viabon (6h)	5-6 en cours	OUI	OUI	OUI	très fort	NON	NON	NON	24, 25/5 pour toutes variétés
Loir-et-Cher (41)	La Chapelle Vicomtesse (6h)	5 en attente	OUI	OUI	NON	nul	NON	NON		
	Ouzouer-le-Marché (11h)	5 incubée	OUI	OUI	OUI	fort	NON	NON	NON	
	St Léonard en Beauce (3h)	5 en attente	OUI	OUI	NON	nul	NON	NON		
Loiret (45)	Amilly (9h)	4 en attente	OUI	NON	NON	nul	NON			
	Boisseaux (8h)	4 en attente	OUI	NON	NON	nul	NON			
	Férolles (8h)	4 en attente	OUI	NON	NON	nul	NON			
	Gien (8h)	3-4 en cours	OUI	NON	NON	faible	NON			
	Outarville (7h)	4 en attente	OUI	NON	NON	nul	NON			
	Pithiviers (8h)	4 en cours	OUI	NON	NON	nul	NON			
Essonne (91)	Boigneville (11h)	4 incubée	OUI	OUI	NON	faible	NON	NON		

**Remarque préalable : Le tableau ci-dessus ne donne qu'une information à la date et l'heure indiquée où les données sont disponibles pour chaque station**

A cet instant de l'analyse et pour les trois prochains jours (du 28 au 30 mai), d'après les prévisions météorologiques, le **seuil de nuisibilité ne sera pas atteint sur les différents secteurs modélisés** pour les variétés sensibles, intermédiaires et résistantes.

Ce bulletin donne une tendance de la situation sanitaire sur la région sur la base d'observations ponctuelles à la date de rédaction du message. Toutefois, cette tendance ne peut être transposée telle qu'elle a chacune de vos parcelles. Pour connaître le risque mildiou en temps réel, vous avez la possibilité de vous abonner pour pouvoir utiliser le modèle Mileos®.

## PUCERONS

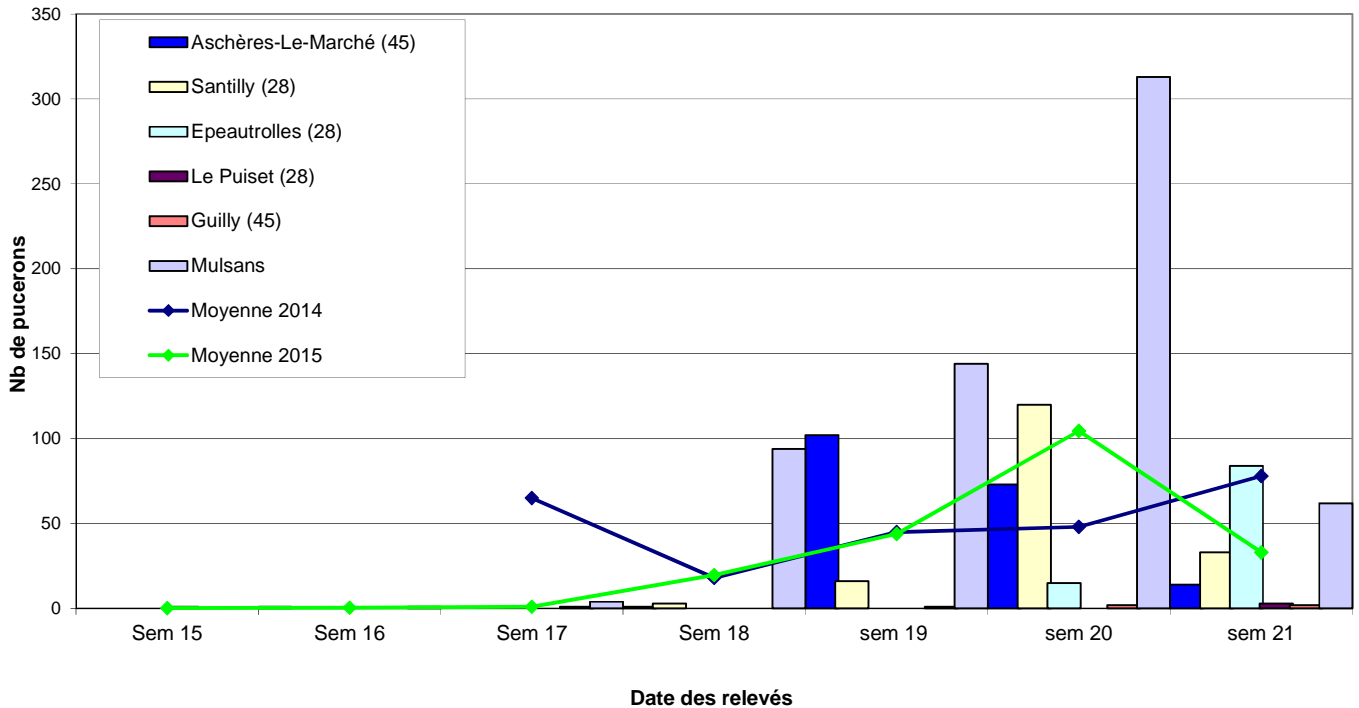
Comme l'an dernier, un réseau de cuvettes est mis en place afin de suivre l'évolution des populations de pucerons, vecteurs de virus.

Le réseau de piégeage concerne cette semaine Le Puiset, Bonneval et Epeautrolles (28), Saint-Benoît-sur-Loire, Aschères-le-Marché (45) et Mulsans (41).

D'après le graphe ci-dessous, des pucerons ont été capturés sur tous les secteurs.



**Evolution des populations de pucerons en 2015 (comparaison captures moyennes 2014)  
nombre de pucerons dans les pièges chromatiques (cuvette jaune)**



**Etat général**

Des pucerons sont observés sur culture de pomme de terre à Saint-Benoît-sur-Loire (45), La-Ville-aux-Dames (37) et Chitenay (41).

**Seuil de nuisibilité**

Le seuil de nuisibilité est atteint lorsque **20 folioles sur 40 notées** sont porteuses de pucerons.

Actuellement, ce seuil est atteint à La-Ville-aux-Dames (37).

**Prévision**

Des conditions plus printanières peuvent permettre le développement de populations en présence. Le risque est **moyen** d'autant plus que le vol est en cours et de nouvelles arrivées sont possibles.

## **DORYPHORE (LEPTINOTARSA DECEMLINEATA)**



Larve de doryphore  
Photo : FREDON Centre



Adulte de doryphore sur feuilles de  
pomme de terre  
Photo : FEREDDEC Bretagne

### **Attention aux confusions !**

Les œufs de ce ravageur peuvent être confondus avec ceux de la coccinelle.



Photo : œufs de doryphores  
Crédit : FEREDDEC Bretagne



Photo : œufs de coccinelle  
Crédit : FREDON Centre

### **Etat général**

En parcelle plein champ à Bossay sur Claise (37), on observe 50% de plantes atteintes par des adultes ainsi que 3% de ponte sur cette parcelle. Dans le secteur de Vendôme (41), des doryphores ont été détectés sur repousses de pommes de terre. Pas d'autre signalement sur le réseau de parcelles en région Centre.

### **Seuil de nuisibilité**

Seuil de nuisibilité pour les doryphores : 2 foyers en bordure sur 1000m<sup>2</sup>.

1 foyer = 1 ou 2 plantes avec au moins 20 larves.

Ce seuil n'est pas dépassé sur l'ensemble du réseau d'observation mais il l'est sur Bossay sur Claise.

### **Prévision**

Les températures optimales de développement de ce ravageur se situent entre 25 et 28°C.

Pour les 3 prochains jours, le risque est **moyen** pour les secteurs avec signalements. Pour le secteur avec présence de doryphores sur repousses, surveillez les arrivées sur parcelles.

## **DIVERS**

Des cicadelles vertes sont observées à Villandry (37).

## Poireau

### Composition du réseau d'observations

Culture	Type	Lieu	Stade
Poireau	Pépinière plein champ	Fresnes (41)	4 feuilles
Poireau	Pépinière plein champ, Bio	St-Claude-de-Diray (41)	4 feuilles
Poireau	Pépinière plein champ	Soings-en-Sologne (41)	4 feuilles
Poireau	Pépinière plein champ, Bio	Chanteau (45)	2 feuilles
Poireau	Pépinière plein champ	Darvoy (45)	4 feuilles
Poireau	Pépinière plein champ	St Benoît (45)	3 feuilles
Poireau	Plantation	Villandry (37)	Croissance

Piégeage	Indre-et-Loire	Loir-et-Cher	Loiret
Thrips	Villandry	Tour-en-Sologne	
Teigne	Villandry	Fresnes Soings St-Claude-de-Diray	Darvoy

Modélisation	Indre-et-Loire	Loir-et-Cher	Loiret
Thrips (Inoki) Rouille (Inoki)	Fondettes Maulay	Tour-en-Sologne St-Léonard	Boisseaux Férolles

### MOUCHE DE L'OIGNON (DELIA ANTIQUA)

Voir Ravageurs communs.

### THRIPS

#### Etat général

Quelques thrips sont observés. Les populations sont très faibles pour le moment. Au sein du réseau de piégeage, les captures sont très faibles voire nulles.

#### Seuil de nuisibilité

Le seuil de nuisibilité (50% des plantes avec au moins 1 thrips ou 10 thrips/plaque/jour) n'est pas atteint.

#### Prévision

D'après la modélisation, les sorties de larves (issues des populations d'adultes hivernants) sont en cours. Le premier vol (issues des populations de larves hivernantes) commence pour l'ouest de la région.

## **TEIGNE**

### **Etat général**

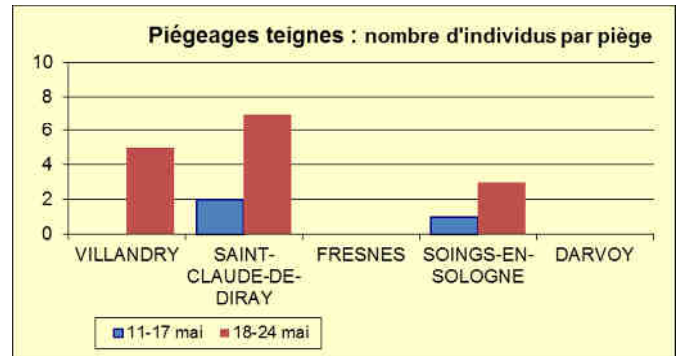
Au sein du réseau de piégeages (adultes), des captures sont enregistrées en Loir-et-Cher et Indre-et-loire. Bien que faibles pour le moment, elles sont en augmentation.

### **Seuil de nuisibilité**

Il est atteint à la sortie des premières larves.

### **Prévision**

Le risque est faible pour le moment.



## **ROUILLE**

### **Etat général**

Il n'est pas observé de rouille au sein du réseau d'observation.

### **Prévision**

Selon la modélisation, le risque de sortie de taches est moyen.