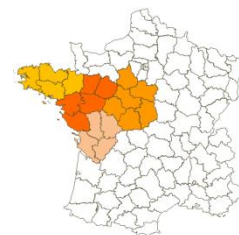


Bulletin de santé du végétal Inter-régional

Lin Oléagineux du 01/03 au 07/03/2017



LIN OLEAGINEUX

PRESENTATION RESEAU LIN OLEAGINEUX NORD-OUEST 2016-2017

Le réseau lin oléagineux Nord-Ouest est composé à ce jour de 11 parcelles de référence en lin oléagineux d'hiver pour la campagne 2016/2017 et 2 parcelles de lin oléagineux de printemps. La répartition régionale est la suivante : 6 parcelles en Centre-Val de Loire, 4 en Poitou Charentes, 1 en Bretagne, 2 en Pays de la Loire.

Les semis se sont déroulés entre le 24/09 et le 20/11/2016 sur les 11 premières parcelles du réseau cette année (voir graphique ci-dessous). Dans certains secteurs les semis ont été compliqués et retardés par les conditions climatiques de l'année (état hydrique des sols).

Les observateurs du réseau lin oléagineux sont CA 41, CA28, CA36, CA44, ETS Villemont, ETS Bodin, Bellanne SA, Anjou Maine Céréales, Huré Agriconsult et Terres Inovia.

LIN D'HIVER

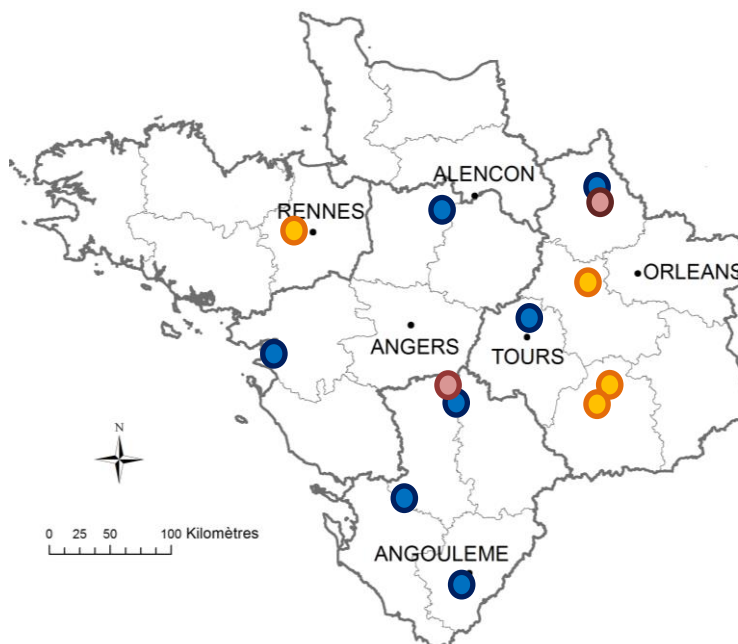
Cette semaine, 4 parcelles de lin oléagineux d'hiver ont fait l'objet d'une collecte d'informations : Bretagne 1, Centre-Val de Loire 3, Poitou-Charentes 0, Pays de la Loire 0.

- (●) Parcelles de lin oléagineux d'hiver ayant fait l'objet de suivis cette semaine
- (●) Parcelles de lin oléagineux d'hiver n'ayant pas fait l'objet de suivis

LIN PRINTEMPS

Cette semaine, aucune parcelle de lin oléagineux de printemps n'a fait l'objet d'une collecte d'informations : Centre 0, Poitou Charentes 0.

- (●) Parcelles de lin oléagineux de printemps ayant fait l'objet de suivis cette semaine
- (●) Parcelles de lin oléagineux d'hiver n'ayant pas fait l'objet de suivis



Cartographie du réseau de parcelles fixes lin oléagineux d'hiver et de printemps

Bulletin rédigé par Terres Inovia à partir des observations réalisées cette semaine par : CA41, CA36, ETS Villemont et Terres Inovia

Rédacteur : Nina Rabourdin, Terres Inovia
 Suppléant : Guy Ajauré, Terres Inovia
 En partenariat avec ARVALIS – Institut du végétal

Terres
 Inovia
 l'agronomie en mouvement

Ce bulletin est produit à partir d'observations ponctuelles. Il donne une tendance de la situation sanitaire régionale, qui ne peut pas être transposée telle quelle à la parcelle. Le Terres Inovia dégage donc toute responsabilité quant aux décisions prises par les agriculteurs pour la protection de leurs cultures.

Action pilotée par le Ministère chargé de l'agriculture avec l'appui financier de l'ONEMA, par les crédits issus de la redevance pour pollution diffuses attribués au financement du plan Ecophyto 2018

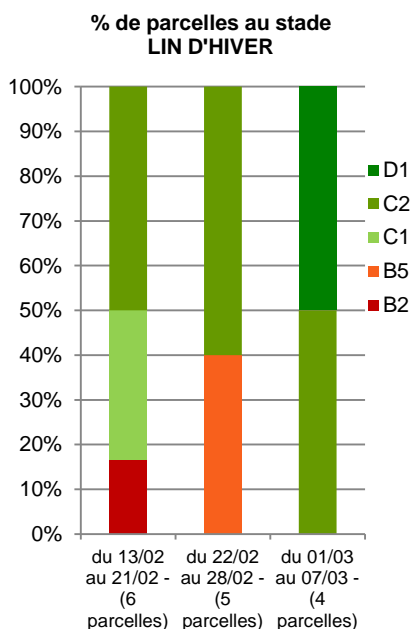


LIN OLEAGINEUX D'HIVER

STADE PHENOLOGIQUE ET ETATS DES CULTURES

Cette semaine, dans les parcelles du réseau les lins sont entre le stade C2 (= 2^{ème} ramification visible) et D1 (= 10cm). La croissance reste lente encore cette semaine. Les températures sont restées fraîches, les sols sont encore froids. Les températures devraient remonter pour la deuxième partie de la semaine avec des maximales annoncées autour de 13-15°C en moyenne et des minimales entre 5-7°C en moyenne sur le Centre Ouest.

Rappel : un stade est considéré atteint au sein de la parcelle lorsque 50 % des plantes sont à ce stade.



Stade du 01/03 au 07/03/2017 réseau SBT Lin oléagineux d'hiver	Nombre de parcelles	Localisation (département)
B5 (= 5 cm)	0	-
C1 (= 1 ^{ère} ramifications)	0	-
C2 (= 2 ^{ème} ramifications)	2	41, 41
10 cm	2	36, 35

Risque septoriose



SEPTORIOSE - KABATIELLOSE

Contexte d'observations

En sortie d'hiver, dans la majorité des situations les lins sont sains. 1 parcelle localisée en Ille et Vilaine (35) signale les premiers symptômes de septoriose sur feuilles du bas avec un début de défoliation sur 0.5 à 1cm de hauteur. Sur cette parcelle aucun fongicide n'a été appliqué.

Description des symptômes et période de risque

Les premiers symptômes peuvent être observés dès l'automne sur le lin d'hiver. Des taches brunes allongées et aux contours diffus apparaissent sur les feuilles de la base puis progressent sur les étage foliaires supérieures en s'accompagnant d'une défoliation marquée en bas de tige. Sur le lin d'hiver des lésions brunes plus ou moins nécrotiques évoluant au cours de l'hiver, causés par la septoriose peuvent être confondus avec la kabatiellose. La période de risque se situe **du stade E5** (apparition du corymbe, allongement des pédoncules floraux) à **maturité** pour la septoriose.

Seuil de nuisibilité

Il n'y a pas à ce jour pour la septoriose de seuil de risque. Etant donné la nuisibilité potentielle de cette maladie, **il est considéré que l'apparition des premiers symptômes pendant la période de risque** (E5 à maturité) constitue un risque. Celui-ci est d'autant plus important que les conditions climatiques sont humides et douces au moment de la floraison.

Analyse du risque

100 % des parcelles sont en dehors de la période de risque vis-à-vis de la septoriose. Le risque est pour l'instant **faible voir nul**.

Rédacteur : Nina Rabourdin, Terres Inovia
Suppléant : Guy Ajauré, Terres Inovia
En partenariat avec ARVALIS – Institut du végétal

Terres
Inovia
l'agronomie en mouvement

Bulletin
de santé
du végétal
ECOPHYTO

Ce bulletin est produit à partir d'observations ponctuelles. Il donne une tendance de la situation sanitaire régionale, qui ne peut pas être transposée telle quelle à la parcelle. Le Terres Inovia dégage donc toute responsabilité quant aux décisions prises par les agriculteurs pour la protection de leurs cultures.

Action pilotée par le Ministère chargé de l'agriculture avec l'appui financier de l'ONEMA, par les crédits issus de la redevance pour pollution diffuses attribués au financement du plan Ecophyto 2018



A gauche : Septoriose sur feuille : symptômes en sortie d'hiver. Au centre : Septoriose sur feuille : symptômes en cours de floraison. A droite : symptômes de septoriose sur bas de tige en cours de développement.

THRIPS - LIN OLEAGINEUX D'HIVER



Contexte d'observations

La reprise est enclenchée, même si ralentie par les conditions actuelles. La surveillance doit commencer dans les parcelles compte tenu d'un retour des conditions favorables annoncé.

Période de risque

Pendant la période de croissance jusqu'à la floraison.

Seuil de nuisibilité

5 thrips en moyenne par balayage.

Rédacteur : Nina Rabourdin, Terres Inovia
Suppléant : Guy Ajauré, Terres Inovia
En partenariat avec ARVALIS – Institut du végétal

**Terres
Inovia**
l'agronomie en mouvement

Bulletin
de santé
du végétal
ECOPHYTO

Ce bulletin est produit à partir d'observations ponctuelles. Il donne une tendance de la situation sanitaire régionale, qui ne peut pas être transposée telle quelle à la parcelle. Le Terres Inovia dégage donc toute responsabilité quant aux décisions prises par les agriculteurs pour la protection de leurs cultures.

Action pilotée par le Ministère chargé de l'agriculture avec l'appui financier de l'ONEMA, par les crédits issus de la redevance pour pollution diffuses attribués au financement du plan Ecophyto 2018

LIN OLEAGINEUX DE PRINTEMPS

STADE PHENOLOGIQUE ET ETATS DES CULTURES

Lin oléagineux de printemps : Aucune information n'a été collectée cette semaine sur lin de printemps.

ALTISES – LIN PRINTEMPS

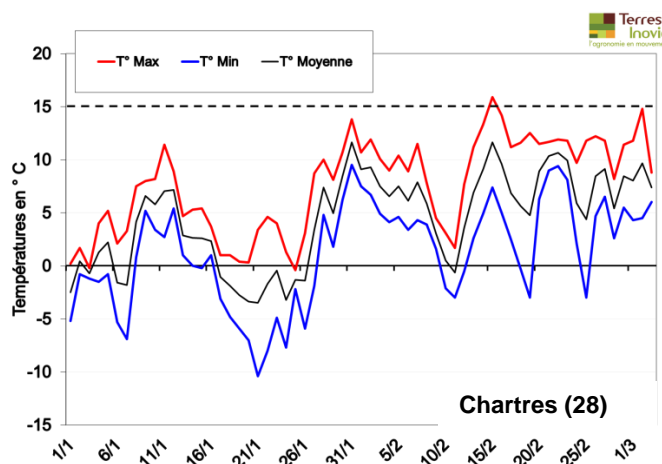
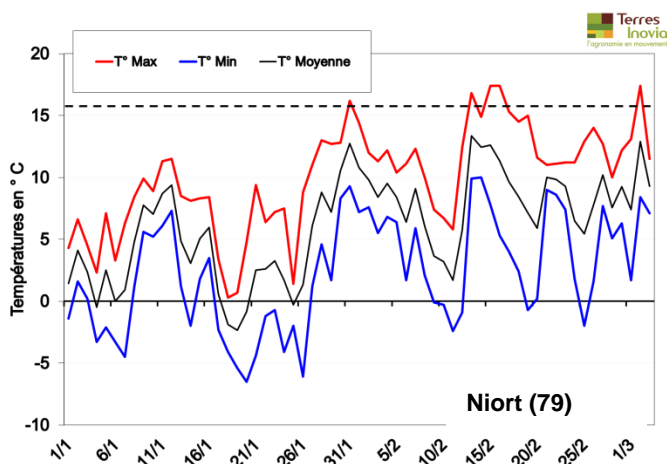


Contexte d'observations

Les altises du lin sont actives au-delà de 15°C, certaines années selon l'offre climatique avant les semis du lin de printemps, elles peuvent déjà être présentes dans l'environnement des parcelles. **La vigilance doit avoir lieu dès l'émergence des lins.**

Les températures annoncées en fin de cette semaine pourront être favorables à l'activité des altises. Les températures ainsi que les conditions pluvieuses et venteuses des derniers jours ont été peu favorables à leur activité. Les graphiques ci-dessous montrent l'évolution des températures sur les stations météo de Niort (79) et Chartres (28).

Risque altises



A gauche : Evolution des températures sur la station météo de Niort (79) du 01/01 au 04/03/2017 – A droite : Evolution des températures sur la station météo de Chartres (28) du 01/01 au 04/03/2017. Données brutes Météo France.

Période de risque

Du stade fendillement au stade 5 cm. Plus le lin est jeune, plus il est sensible aux altises. La dynamique de végétation est à prendre en compte, avec des attaques plus problématiques sur des lins peu poussants que sur des plantes en pleine croissance.

Seuil de nuisibilité

Il n'existe pas de seuil d'intervention. Les risques sont à apprécier en fonction de l'état des lins (peuplement, vigueur, stade), du nombre d'insectes et de morsures et des prévisions météorologiques.

Analyse du risque altises

Le risque est **moyen** pour les parcelles déjà semées et au stade émergence. Les parcelles de lin oléagineux de printemps sont en période à risque et les conditions climatiques annoncées pourront être favorables à l'activité des insectes. **La vigilance doit être maintenue dans vos parcelles de lin de printemps.**

Rédacteur : Nina Rabourdin, Terres Inovia
Suppléant : Guy Ajauré, Terres Inovia
En partenariat avec ARVALIS – Institut du végétal

Terres
Inovia
l'agronomie en mouvement

Bulletin
de santé
du végétal
ECOPHYTO

Ce bulletin est produit à partir d'observations ponctuelles. Il donne une tendance de la situation sanitaire régionale, qui ne peut pas être transposée telle quelle à la parcelle. Le Terres Inovia dégage donc toute responsabilité quant aux décisions prises par les agriculteurs pour la protection de leurs cultures.

Action pilotée par le Ministère chargé de l'agriculture avec l'appui financier de l'ONEMA, par les crédits issus de la redevance pour pollution diffuses attribués au financement du plan Ecophyto 2018