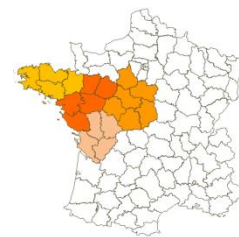


# Bulletin de santé du végétal Inter-régional

Lin Oléagineux du 08/03 au 14/03/2017



## LIN OLEAGINEUX

### PRESENTATION RESEAU LIN OLEAGINEUX NORD-OUEST 2016-2017

Le réseau lin oléagineux Nord-Ouest est composé à ce jour de 11 parcelles de référence en lin oléagineux d'hiver pour la campagne 2016/2017 et 2 parcelles de lin oléagineux de printemps. La répartition régionale est la suivante : 6 parcelles en Centre-Val de Loire, 4 en Poitou Charentes, 1 en Bretagne, 2 en Pays de la Loire.

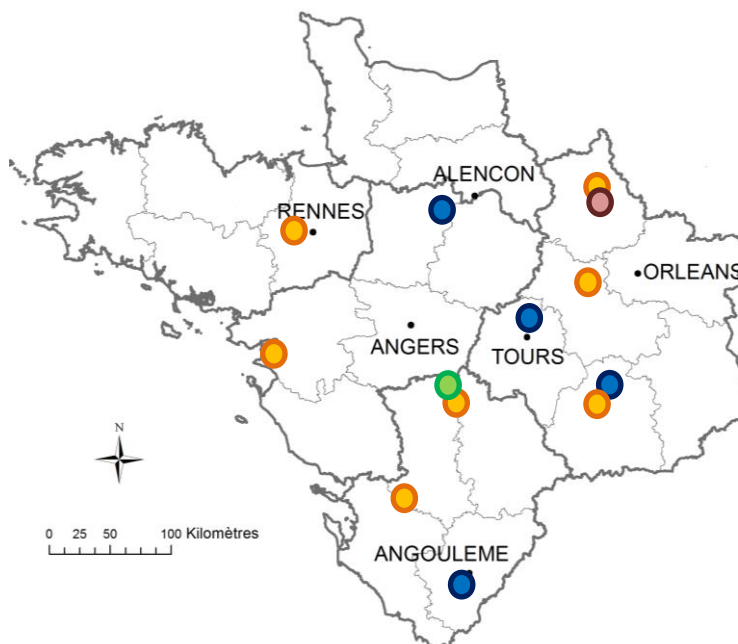
Les semis se sont déroulés entre le 24/09 et le 20/11/2016 sur les 11 premières parcelles du réseau cette année (voir graphique ci-dessous). Dans certains secteurs les semis ont été compliqués et retardés par les conditions climatiques de l'année (état hydrique des sols).

Les observateurs du réseau lin oléagineux sont CA 41, CA28, CA36, CA44, ETS Villemont, ETS Bodin, Bellanne SA, Anjou Maine Céréales, Huré Agriconsult et Terres Inovia.

#### LIN D'HIVER

Cette semaine, 7 parcelles de lin oléagineux d'hiver ont fait l'objet d'une collecte d'informations : Bretagne 1, Centre-Val de Loire 3, Poitou-Charentes 2, Pays de la Loire 1.

- (●) Parcelles de lin oléagineux d'hiver ayant fait l'objet de suivis cette semaine
- (●) Parcelles de lin oléagineux d'hiver n'ayant pas fait l'objet de suivis



Cartographie du réseau de parcelles fixes lin oléagineux d'hiver et de printemps

#### LIN PRINTEMPS

Cette semaine, 1 parcelle de lin oléagineux de printemps a fait l'objet d'une collecte d'informations : Centre 0, Poitou Charentes 1.

- (●) Parcelles de lin oléagineux de printemps ayant fait l'objet de suivis cette semaine
- (●) Parcelles de lin oléagineux d'hiver n'ayant pas fait l'objet de suivis

Bulletin rédigé par Terres Inovia à partir des observations réalisées cette semaine par : CA28, CA44, CA41, CA36, Bellanne SA et Terres Inovia

Rédacteur : Nina Rabourdin, Terres Inovia  
 Suppléant : Guy Ajauré, Terres Inovia  
 En partenariat avec ARVALIS – Institut du végétal

Terres  
 Inovia  
 l'agronomie en mouvement

Ce bulletin est produit à partir d'observations ponctuelles. Il donne une tendance de la situation sanitaire régionale, qui ne peut pas être transposée telle quelle à la parcelle. Le Terres Inovia dégage donc toute responsabilité quant aux décisions prises par les agriculteurs pour la protection de leurs cultures.

Action pilotée par le Ministère chargé de l'agriculture avec l'appui financier de l'ONEMA, par les crédits issus de la redevance pour pollution diffuses attribués au financement du plan Ecophyto 2018

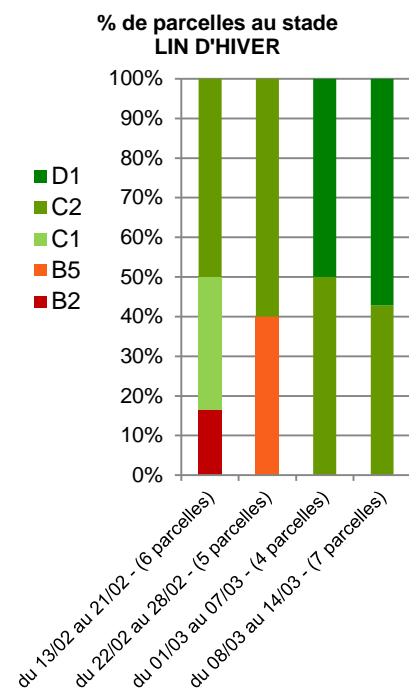


## LIN OLEAGINEUX D'HIVER

### STADE PHENOLOGIQUE ET ETATS DES CULTURES

Cette semaine, dans les parcelles du réseau les lins sont entre le stade C2 (= 2<sup>ème</sup> ramification visible) et D1 (= 10cm). Les lins sont redressés et la croissance est active. Les températures devraient encore remonter pour la deuxième partie de la semaine avec des maximales annoncées autour de 17-19°C et des minimales entre 5-7°C en moyenne sur le Centre Ouest.

*Rappel : un stade est considéré atteint au sein de la parcelle lorsque 50 % des plantes sont à ce stade.*



Terres Inovia

← Parcelle BSV Breteil (35) : lin entre 12 et 17 cm le 14/03/2017 (source Terres Inovia)

Stades lin hiver du 08/03 au 14/03/2017	Nombre de parcelles	Localisation (département)
B5 (= 5 cm)	0	-
C1 (= 1 <sup>ère</sup> ramifications)	0	-
<b>C2 (= 2<sup>ème</sup> ramification)</b>	<b>3</b>	<b>79, 17, 41</b>
<b>D1 (= 10 cm)</b>	<b>4</b>	<b>35, 28, 36, 44</b>
D2 (= 20 cm)	0	-

## SEPTORIOSE - KABATIELLOSE

### Contexte d'observations

Dans la majorité des situations les lins sont sains (5 parcelles sur 7). 2 parcelles localisées en Ile et Vilaine (35) et Loire Atlantique (44) signalent des symptômes de septoriose sur feuilles du bas avec un début de défoliation sur 0.5 à 1 cm de hauteur et sur tige. Ces parcelles n'ont reçu aucune protection fongicide.

### Description des symptômes et période de risque

Les premiers symptômes de septoriose peuvent être observés dès l'automne sur le lin d'hiver. Des taches brunes allongées et aux contours diffus apparaissent sur les feuilles de la base puis progressent sur les étage foliaires supérieures en s'accompagnant d'une défoliation marquée en bas de tige. Sur le lin d'hiver des lésions brunes plus ou moins nécrotiques évoluant au cours de l'hiver, causés par la septoriose peuvent être confondus avec la kabatiellose. La période de risque se situe **du stade E5** (apparition du corymbe, allongement des pédoncules floraux) **à maturité** pour la septoriose.

### Seuil de nuisibilité

Il n'y a pas à ce jour pour la septoriose de seuil de risque. Etant donné la nuisibilité potentielle de cette maladie, **il est considéré que l'apparition des premiers symptômes pendant la période de risque** (E5 à maturité) constitue un risque. Celui-ci est d'autant plus important que les conditions climatiques sont humides et douces au moment de la floraison.

### Analyse du risque

**100 % des parcelles sont en dehors de la période de risque vis-à-vis de la septoriose.** Le risque est pour l'instant **faible voir nul**.

### Risque septoriose



Rédacteur : Nina Rabourdin, Terres Inovia  
 Suppléant : Guy Ajauré, Terres Inovia  
 En partenariat avec ARVALIS – Institut du végétal

Terres  
 Inovia  
 l'agronomie en mouvement

Bulletin  
 de santé  
 du végétal  
 ECOPHYTO



A gauche : Septoriose sur feuille : symptômes en sortie d'hiver. Au centre : Septoriose sur feuille : symptômes en cours de floraison. A droite : symptômes de septoriose sur bas de tige en cours de développement.

## THRIPS - LIN OLEAGINEUX D'HIVER



### Contexte d'observations

La reprise est enclenchée, même si ralentie par les conditions actuelles. La surveillance doit commencer dans les parcelles compte tenu d'un retour des conditions favorables annoncé.

### Période de risque

Pendant la période de croissance jusqu'à la floraison.

### Seuil de nuisibilité

5 thrips en moyenne par balayage.

## AUTRES SYMPTOMES - LIN OLEAGINEUX D'HIVER

Certains symptômes de jaunissement des extrémités des lins peuvent être observés dans le réseau et hors réseau BSV en région Centre-Val de Loire. Ces symptômes ont pu apparaître en début de reprise, fin février. Aujourd'hui avec les conditions favorables de températures et une reprise de croissance plus active les symptômes s'estompent et disparaissent. Ces symptômes sont une réaction physiologique à un démarrage plus poussif par exemple dans des zones plus compactées où l'enracinement n'est pas optimal.



A gauche : photo du 28/02/2017 – A droite : photo du 14/03/2017 – parcelle BSV Breteil (35) symptômes physiologiques observés dans les tournières

Rédacteur : Nina Rabourdin, Terres Inovia  
Suppléant : Guy Ajauré, Terres Inovia  
En partenariat avec ARVALIS – Institut du végétal

**Terres Inovia**  
l'agronomie en mouvement

Bulletin  
de santé  
du végétal  
ECOPHYTO

Ce bulletin est produit à partir d'observations ponctuelles. Il donne une tendance de la situation sanitaire régionale, qui ne peut pas être transposée telle quelle à la parcelle. Le Terres Inovia dégage donc toute responsabilité quant aux décisions prises par les agriculteurs pour la protection de leurs cultures.

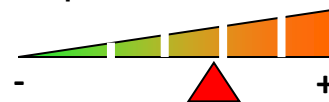
Action pilotée par le Ministère chargé de l'agriculture avec l'appui financier de l'ONEMA, par les crédits issus de la redevance pour pollution diffuses attribués au financement du plan Ecophyto 2018

## LIN OLEAGINEUX DE PRINTEMPS

### STADE PHENOLOGIQUE ET ETATS DES CULTURES

**Lin oléagineux de printemps :** Cette semaine 1 parcelle a fait l'objet d'une collecte d'information sur le lin de printemps : 1 parcelle dans les Deux Sèvres (79), semée le 17/02. Cette parcelle est au stade B1 (= cotylédons).

#### Risque altises

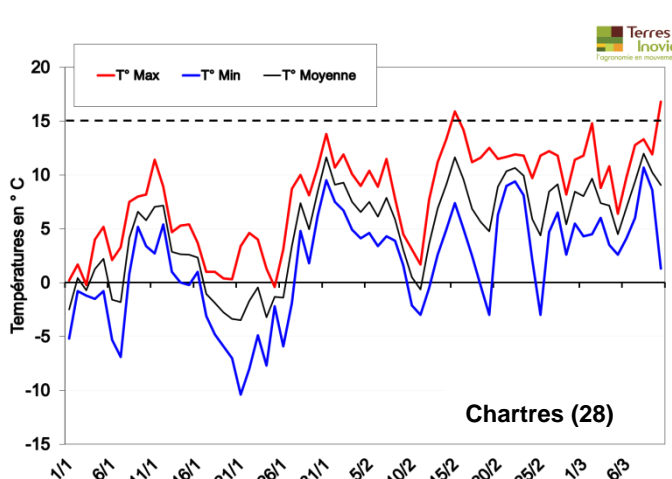
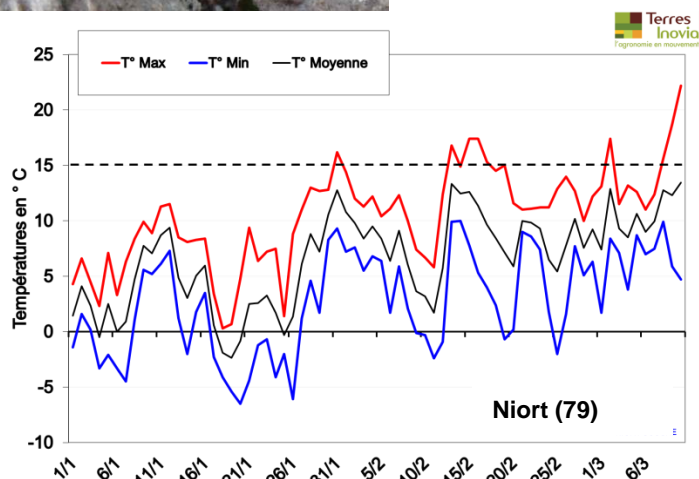


### ALTISES – LIN PRINTEMPS



#### Contexte d'observations

Les altises du lin sont actives au-delà de 15°C, certaines années selon l'offre climatique avant les semis du lin de printemps, elles peuvent déjà être présentes dans l'environnement des parcelles. **La vigilance doit avoir lieu dès l'émergence des lins.** Dans la parcelle du réseau aucun dégât d'altise n'a été signalé. Les conditions actuelles sont favorables à la pousse active du lin mais aussi à l'activité des altises. Les graphiques ci-dessous montrent l'évolution des températures sur les stations météo de Niort (79) et Chartres (28).



A gauche : Evolution des températures sur la station météo de Niort (79) du 01/01 au 11/03/2017 – A droite : Evolution des températures sur la station météo de Chartres (28) du 01/01 au 11/03/2017. Données brutes Météo France.

#### Période de risque

**Du stade fendillement au stade 5 cm.** Plus le lin est jeune, plus il est sensible aux altises. La dynamique de végétation est à prendre en compte, avec des attaques plus problématiques sur des lins peu poussants que sur des plantes en pleine croissance.

#### Seuil de nuisibilité

Il n'existe pas de seuil d'intervention. Les risques sont à apprécier en fonction de l'état des lins (peuplement, vigueur, stade), du nombre d'insectes et de morsures et des prévisions météorologiques.

#### Analyse du risque altises

**Le risque reste moyen pour les parcelles déjà semées et au stade émergence ou cotylédons.** Les parcelles de lin oléagineux de printemps sont en période à risque et les conditions climatiques annoncées pourront être favorables à l'activité des insectes. **La vigilance doit être maintenue dans vos parcelles de lin de printemps.**

Rédacteur : Nina Rabourdin, Terres Inovia  
Suppléant : Guy Ajauré, Terres Inovia  
En partenariat avec ARVALIS – Institut du végétal

Terres  
Inovia  
l'agronomie en mouvement

Ce bulletin est produit à partir d'observations ponctuelles. Il donne une tendance de la situation sanitaire régionale, qui ne peut pas être transposée telle quelle à la parcelle. Le Terres Inovia dégage donc toute responsabilité quant aux décisions prises par les agriculteurs pour la protection de leurs cultures.

Action pilotée par le Ministère chargé de l'agriculture avec l'appui financier de l'ONEMA, par les crédits issus de la redevance pour pollution diffuses attribués au financement du plan Ecophyto 2018

Bulletin  
de santé  
du végétal  
ECOPHYTO