

## LIN OLEAGINEUX

### PRESENTATION RESEAU LIN OLEAGINEUX NORD-OUEST 2016-2017

Le réseau lin oléagineux Nord-Ouest est composé à ce jour de 11 parcelles de référence en lin oléagineux d'hiver pour la campagne 2016/2017 et 4 parcelles de lin oléagineux de printemps. La répartition régionale est la suivante : 8 parcelles en Centre-Val de Loire, 4 en Poitou Charentes, 1 en Bretagne, 2 en Pays de la Loire.

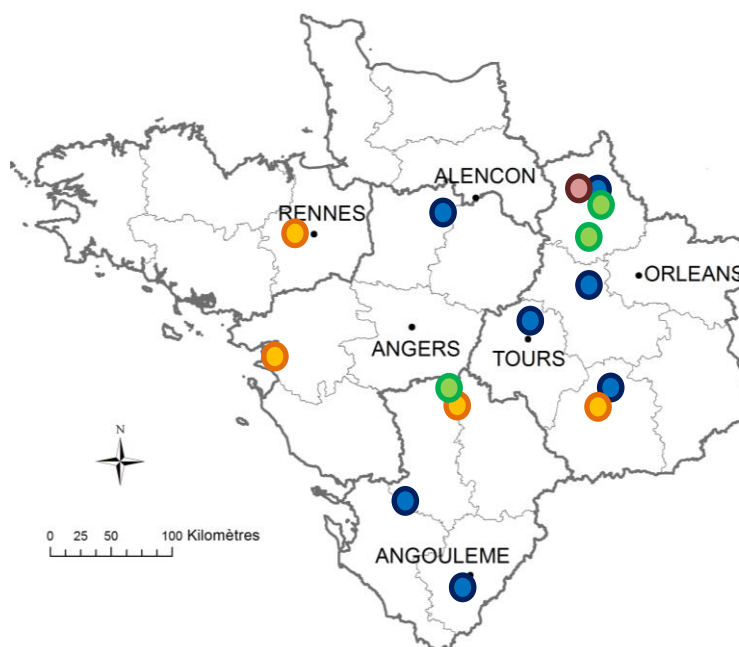
Les semis du lin oléagineux d'hiver se sont déroulés entre le 24/09 et le 20/11/2016. Les semis du lin oléagineux de printemps se sont déroulés en 2 vagues, une première mi-février et une seconde mi à fin mars.

Les observateurs du réseau lin oléagineux sont CA 41, CA28, CA36, CA44, ETS Villemont, ETS Bodin, Bellanné SA, Anjou Maine Céréales, Huré Agriconsult et Terres Inovia.

### LIN D'HIVER

Cette semaine, 6 parcelles de lin oléagineux d'hiver ont fait l'objet d'une collecte d'informations : Bretagne 1, Centre-Val de Loire 2 (dont 1 hors réseau), Poitou-Charentes 1, Pays de la Loire 2 (dont 1 hors réseau).

- Parcelles de lin oléagineux d'hiver ayant fait l'objet de suivis cette semaine
- Parcelles de lin oléagineux d'hiver n'ayant pas fait l'objet de suivis



### LIN PRINTEMPS

Cette semaine, 3 parcelles de lin oléagineux de printemps ont fait l'objet d'une collecte d'informations : Centre 2, Poitou Charentes 1.

- Parcelles de lin oléagineux de printemps ayant fait l'objet de suivis cette semaine
- Parcelles de lin oléagineux d'hiver n'ayant pas fait l'objet de suivis

Cartographie du réseau de parcelles fixes lin oléagineux d'hiver et de printemps

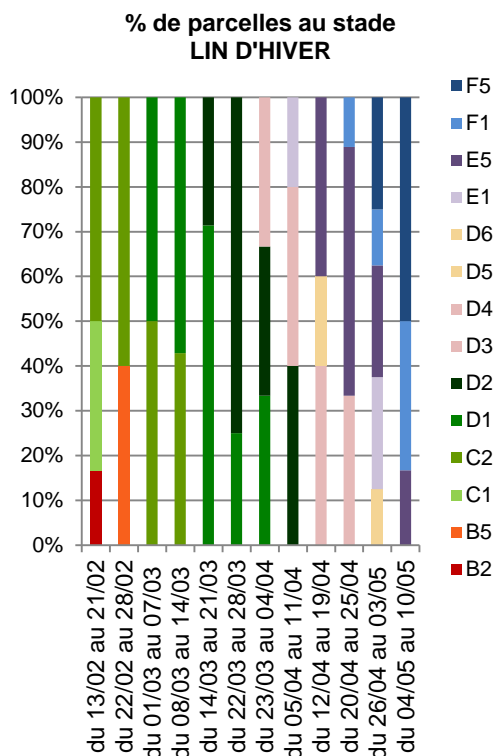
Bulletin rédigé par Terres Inovia à partir des observations réalisées cette semaine par : CA36, CA28, CA44, CA45, Bellanné SA et Terres Inovia

## LIN OLEAGINEUX D'HIVER

### STADE PHENOLOGIQUE ET ETATS DES CULTURES

Cette semaine, les lins d'hiver vont du stade E5 (= allongement des pédoncules floraux, apparition du corymbe) au stade F5 (= pleine floraison). L'entrée en floraison paraît tarder un peu dans certaines parcelles. Les températures fraîches et le manque d'eau peuvent être la cause d'une entrée en floraison timide, non franche. Cette semaine, cependant, dans les parcelles du réseau la floraison semble bien engagée.

*Rappel : un stade est considéré atteint au sein de la parcelle lorsque 50 % des plantes sont à ce stade.*



Parcelles en pleine floraison en Ille et Vilaine (35) le 10/05, parcelle BSV Breteil et en Mayenne (53) le 09/05, parcelle hors réseau (source Terres Inovia)

Stades lin hiver du 04/05 au 10/05/2017	Nombre de parcelles	Localisation (département)
E5 (= allongement des pédoncules floraux, apparition du corymbe)	1	44
F1 (= début floraison)	2	79, 45 (hors réseau)
F5 (=Pleine floraison)	3	35, 36, 53 (hors réseau)

## SEPTORIOSE - KABATIELLOSE

### Contexte d'observations

Encore cette semaine, dans la majorité des situations les lins sont sains.

Cette semaine 2 parcelles, une en Loire Atlantique (44) et une en Ille et Vilaine (35) montrent des symptômes de septoriose sur tige et sur feuilles du bas signalés sur 100% des plantes avec des symptômes visibles sur 14 à 15 cm de hauteur. Faible évolution depuis la semaine dernière.

### Description des symptômes et période de risque

Les premiers symptômes de septoriose peuvent être observés dès l'automne sur le lin d'hiver. Des taches brunes allongées et aux contours diffus apparaissent sur les feuilles de la base puis progressent sur les étage foliaires supérieures en s'accompagnant d'une défoliation marquée en bas de tige. Sur le lin d'hiver des lésions brunes plus ou moins nécrotiques évoluant au cours de l'hiver, causés par la septoriose peuvent être confondus avec la kabatiellose. La période de risque se situe **du stade E5** (apparition du corymbe, allongement des pédoncules floraux) **à maturité** pour la septoriose.

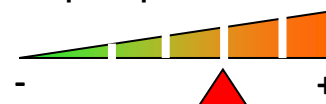
### Seuil de nuisibilité

Il n'y a pas à ce jour pour la septoriose de seuil de risque. Etant donné la nuisibilité potentielle de cette maladie, **il est considéré que l'apparition des premiers symptômes pendant la période de risque** (E5 à maturité) constitue un risque. Celui-ci est d'autant plus important que les conditions climatiques sont humides et douces au moment de la floraison.

### Analyse du risque

**L'ensemble des parcelles du réseau sont cette semaine dans la période de risque vis-à-vis de la septoriose.** Le retour des pluies est favorable à l'évolution de la maladie.

### Risque septoriose



Rédacteur : Nina Rabourdin, Terres Inovia  
Suppléant : Guy Ajauré, Terres Inovia  
En partenariat avec ARVALIS – Institut du végétal

Terres  
Inovia  
l'agronomie en mouvement

Bulletin  
de santé  
du végétal  
ECOPHYTO

Pour les parcelles, non protégées pour le moment, aux stades E5 à F5 signalant les premiers symptômes de septoriose entrant en phase de sensibilité, le risque est **moyen à fort**.

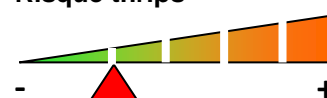
Pour les parcelles, non protégées pour le moment, aux stades E5 à F5 ne signalant pas de symptômes, le retour des pluies constitue un risque vis-à-vis de la dynamique de la maladie. Le risque est **moyen**.

Pour les parcelles ne signalant aucun symptôme de septoriose et qui n'ont pas encore atteint le stade de sensibilité (à partir du stade E5), le risque reste **faible** pour l'instant. **Surveiller l'apparition des premiers symptômes.**

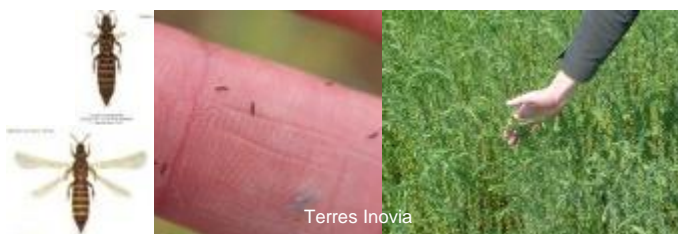


A gauche : Septoriose sur feuille : symptômes en sortie d'hiver. Au centre : Septoriose sur feuille : symptômes en cours de floraison. A droite : symptômes de septoriose sur bas de tige en cours de développement.

### Risque thrips



## THRIPS - LIN OLEAGINEUX D'HIVER



### Contexte d'observations

Aucun signalement dans les parcelles du réseau cette semaine. Les signalements dans les parcelles du réseau font état d'un risque **faible**.

### Période de risque

Pendant la période de croissance jusqu'à la floraison.

### Seuil de nuisibilité

5 thrips en moyenne par balayage.

## AUTRES OBSERVATIONS : LIN OLEAGINEUX D'HIVER



Différence de hauteur du lin à droite régulé et à gauche non régulé – Parcelle hors réseau – Saint Brice (53) le 09/05/2017

**Hauteur à floraison** : Les lins d'hiver sont plus courts que l'année dernière d'après les premières observations du réseau. Les hauteurs du lin d'hiver régulés sont en moyenne autour de 50 cm, avec des lins de 30 cm à 65 cm de hauteur selon les situations. Les hauteurs non régulées dans ces situations sont autour de 65 à 75 cm, loin des 90cm régulièrement atteints l'année dernière sur des situations non régulées. Aucun signalement de verse.

**Symptômes de dégâts de froid** : Le froid qui a touché certains secteurs du Centre-Ouest (minimales à -4 à -5°C) a pu impacter les lins d'hiver, quelques symptômes sont signalés hors réseau dans les Yvelines (78). Si les lins d'hiver tolèrent des températures à -10 à -15°C entre 5 et 10cm en hiver, au-delà de ces stades, au-delà de 30cm des températures en dessous de -4°C peuvent causer des dégâts sur les cultures. Attention de ne pas confondre les dégâts de froid avec des éventuels dégâts de thrips.

Rédacteur : Nina Rabourdin, Terres Inovia  
Suppléant : Guy Ajauré, Terres Inovia  
En partenariat avec ARVALIS – Institut du végétal

Terres  
Inovia  
l'agronomie en mouvement

Bulletin  
de santé  
du végétal  
ECOPHYTO

Ce bulletin est produit à partir d'observations ponctuelles. Il donne une tendance de la situation sanitaire régionale, qui ne peut pas être transposée telle quelle à la parcelle. Le Terres Inovia dégage donc toute responsabilité quant aux décisions prises par les agriculteurs pour la protection de leurs cultures.

Action pilotée par le Ministère chargé de l'agriculture avec l'appui financier de l'ONEMA, par les crédits issus de la redevance pour pollution diffuses attribués au financement du plan Ecophyto 2018

## LIN OLEAGINEUX DE PRINTEMPS

### STADE PHENOLOGIQUE ET ETATS DES CULTURES

**Lin oléagineux de printemps** : Cette semaine 3 parcelles ont fait l'objet d'une collecte d'information sur le lin de printemps. Les parcelles localisées dans l'Eure et Loire (28), semées autour du 18 mars sont aux stades B9 (= 7 cm) et D1 (=10cm). La parcelle localisée dans les Deux Sèvres (79) semée plus précocement fin février est au stade D4 (=40cm).

### ALTISES – LIN OLEAGINEUX DE PRINTEMPS



#### Contexte d'observations

L'ensemble des parcelles du réseau sont sorties du stade de sensibilité au ravageur. Le retour des pluies, même si inégal sur le secteur Centre-Ouest est favorable à une croissance plus dynamique des lins de printemps.

#### Période de risque

Du stade fendillement au stade 5 cm. Plus le lin est jeune, plus il est sensible aux altises. La dynamique de végétation est à prendre en compte, avec des attaques plus problématiques sur des lins peu poussants que sur des plantes en pleine croissance.

#### Seuil de nuisibilité

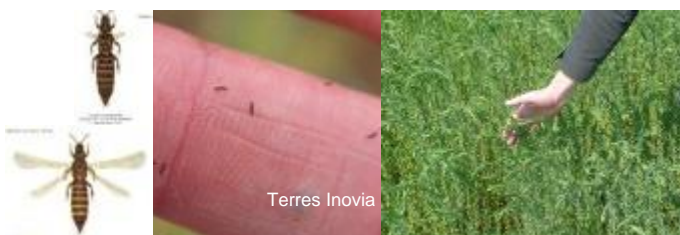
Il n'existe pas de seuil d'intervention. Les risques sont à apprécier en fonction de l'état des lins (peuplement, vigueur, stade), du nombre d'insectes et de morsures et des prévisions météorologiques.

#### Analyse du risque altises

**Fin du risque vis-à-vis de ce ravageur pour une grande majorité des parcelles.** L'ensemble des parcelles du réseau sont sorties des stades de sensibilité.

Pour les parcelles qui seraient encore aux stades sensibles < 5cm pour lesquels les lins sont peu poussants, le risque reste **faible** mais **la surveillance reste de mise**.

### THRIPS - LIN OLEAGINEUX DE PRINTEMPS



#### Risque thrips



#### Contexte d'observations

La surveillance des thrips doit commencer sur les lins de printemps. La parcelle du réseau localisée dans les Deux Sèvres (79) signale **la présence du ravageur** avec 1 à 4 thrips en moyenne par balayage. Le seuil de nuisibilité n'est pas atteint dans cette parcelle. Les signalements dans les parcelles du réseau font état d'un risque **faible** pour l'instant, **mais la vigilance doit être accrue**.

#### Période de risque

Pendant la période de croissance jusqu'à la floraison. Les thrips peuvent provoquer des avortements de boutons floraux en cas d'attaque précoce.

#### Seuil de nuisibilité

5 thrips en moyenne par balayage.

Rédacteur : Nina Rabourdin, Terres Inovia  
Suppléant : Guy Ajauré, Terres Inovia  
En partenariat avec ARVALIS – Institut du végétal

**Terres Inovia**  
l'agronomie en mouvement

Bulletin  
de santé  
du végétal  
ECOPHYTO

Ce bulletin est produit à partir d'observations ponctuelles. Il donne une tendance de la situation sanitaire régionale, qui ne peut pas être transposée telle quelle à la parcelle. Le Terres Inovia dégage donc toute responsabilité quant aux décisions prises par les agriculteurs pour la protection de leurs cultures.

Action pilotée par le Ministère chargé de l'agriculture avec l'appui financier de l'ONEMA, par les crédits issus de la redevance pour pollution diffuses attribués au financement du plan Ecophyto 2018