

COLZA

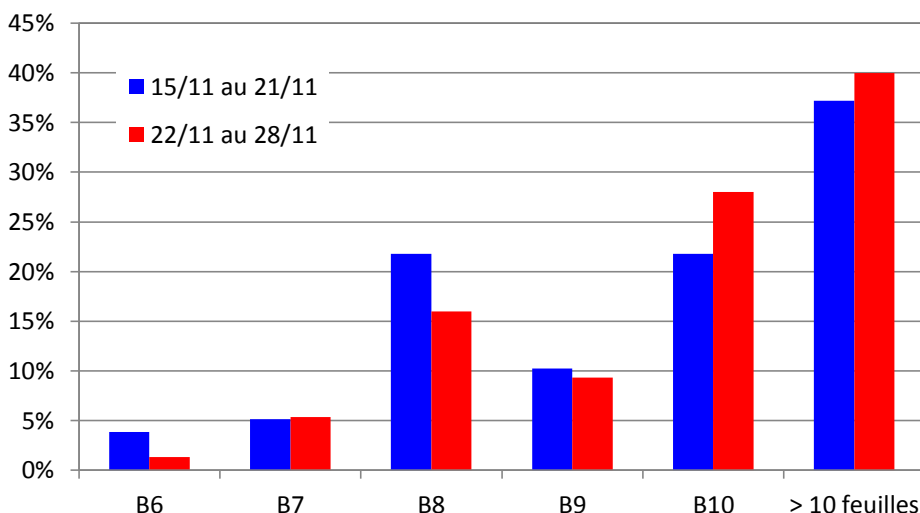
RESEAU 2017 - 2018

La base BSV Colza comporte actuellement 117 parcelles pour un suivi régulier. Les données sont disponibles pour 75 parcelles cette semaine.

DERNIER BSV COLZA DE L'ANNEE 2017

STADE DES COLZAS

Plus de 90 % des parcelles du réseau ont atteint ou dépassé le stade B8.



Rappel des stades :

Stade Bx : x feuilles vraies



Abonnez-vous **gratuitement**
aux BSV de la région Centre
<http://hsv.centre.chambagri.fr>

Bulletin Colza rédigé par Terres Inovia en collaboration avec la Chambre d'Agriculture de l'Eure-et-Loir à partir des observations réalisées cette semaine par : AGRIAL, AGROPITHIVIERS, AXERIAL, CA 18, CA 28, CA 36, CA 37, CA 41, CA 45, ETS VILLEMONT, FDGEDA DU CHER, LEPLATRE SAS, PIONEER SELECTION, SCAEL, SOUFFLET ATLANTIQUE, UCATA.
Rellecteurs complémentaires: la Chambre d'Agriculture du Loiret, SRAL Centre-Val de Loire.

Directeur de publication : Jean-Pierre LEVEILLARD, Président de la Chambre régionale d'agriculture du Centre
13 avenue des Droits de l'Homme - 45921 ORLEANS

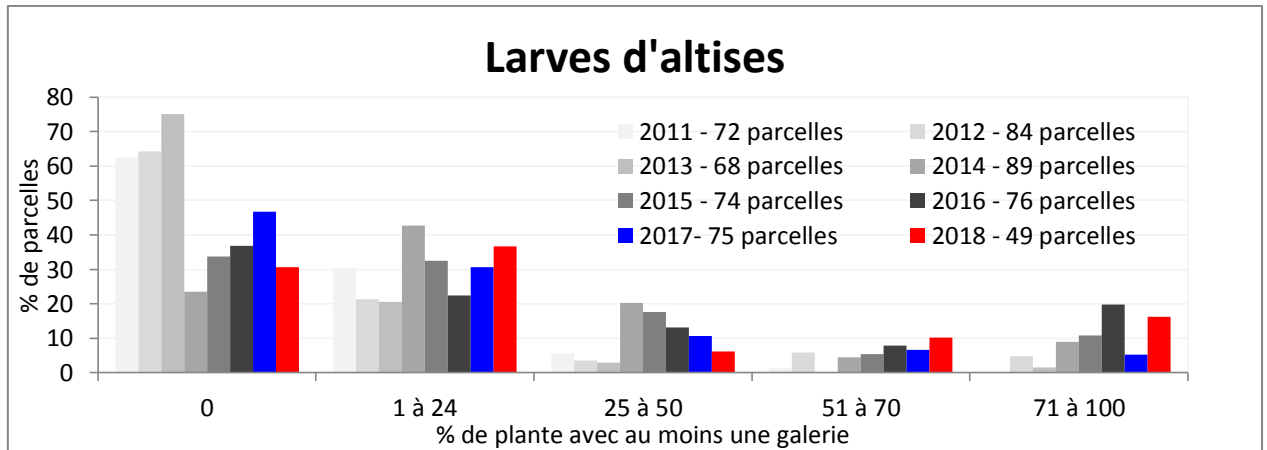
Ce bulletin est produit à partir d'observations ponctuelles. Il donne une tendance de la situation sanitaire régionale, qui ne peut pas être transposée telle quelle à la parcelle.
La Chambre régionale d'agriculture du Centre dégage donc toute responsabilité quant aux décisions prises par les agriculteurs pour la protection de leurs cultures.

Action pilotée par le Ministère chargé de l'agriculture avec l'appui financier de l'ONEMA, par les crédits issus de la redevance pour pollution diffuses attribués au financement du plan Ecophyto 2018

ALTISE D'HIVER LARVE

Contexte d'observations

Le graphique ci-dessous illustre la répartition des infestations via l'observation directe sur plante. Le nombre de parcelles dépassant le seuil de 70 % de plantes touchées augmente par rapport à la semaine dernière pour atteindre 16%.



Le contrôle de la présence de larves d'altise dans les pétioles est toujours d'actualité.

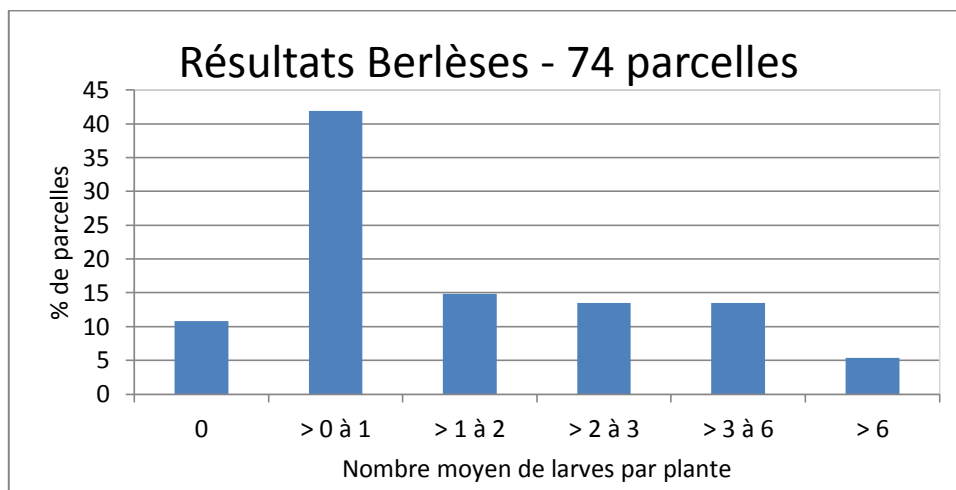
→ Il est donc important d'effectuer un contrôle dans chaque parcelle.

Deux méthodes sont possibles :

- l'observation directe sur plantes de larves d'altise dans les pétioles, attention aux confusions possibles avec des larves de mouches par exemple (cf. photo en annexe)
- l'utilisation d'un Berlèse pour dénombrer le nombre de larves par plante en moyenne (cf. méthode en annexe) ou via la vidéo jointe :

[Comment mettre en œuvre un Berlèse ?](#)

Les résultats Berlèse disponibles pour 73 parcelles indiquent toujours une forte variabilité des observations confirmant l'intérêt de prendre en compte le risque à la parcelle. Près de 30 % des parcelles sont à ce jour au-dessus du seuil de risque.



Attention aux confusions, de nombreux observateurs signalent la présence de larve de diptères qui n'ont rien à voir avec des larves d'altises (cf. annexe).

Période de risque

→ depuis le stade rosette jusqu'au décollement du bourgeon terminal.

Seuil de nuisibilité

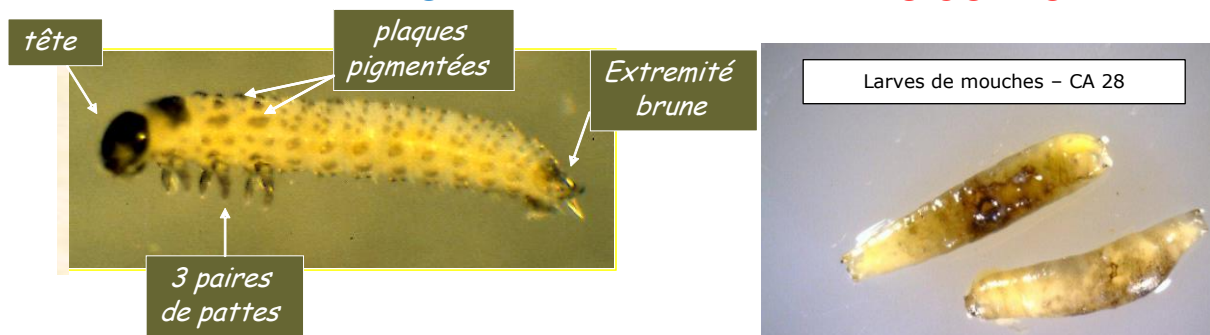
→ 70 % de plantes avec au moins une galerie au stade rosette. Dans le cas d'utilisation de la méthode Berlèse, le seuil de nuisibilité est atteint à partir de 2 à 3 larves par plante.

Annexes

Reconnaissance Larve d'altise d'hiver

LARVE ALTISE

NE PAS CONFONDRE



Selon leur stade de développement, les larves, de forme allongée, mesurent de 1,5 à 8 mm et sont de couleur translucide à blanchâtre. Elles sont caractérisées par 3 paires de pattes thoraciques, une tête brun foncé bien développée, et une plaque pigmentée brun foncé à l'extrémité postérieure.

Elle possède donc deux extrémités brunes.

Les 3 paires de pattes thoraciques et les deux extrémités brunes sont caractéristiques de la larve d'altise et permettent de la différencier de celles de charançons, sans pattes et avec uniquement la tête brune.

Le reste du corps est également orné de petites plaques pigmentées disposées régulièrement.

PROTOCOLE BERLESE

OBSERVATION DE LA PRESENCE DE LARVES D'ALTISES DANS LES PLANTES DE COLZA

Principe : Le dessèchement des colzas induit le retrait des larves de la plante qui tombent dans l'entonnoir puis dans le récipient et sont ainsi plus facilement dénombrables.

Matériel : Kit « Berlèse » (Support-Entonnoir-Grillage-Petit Pot) ou autre système similaire (cuvette jaune-grillage par exemple)
Eau savonneuse ou Eau alcoolisée (50% d'eau - 50% d'alcool modifié)



Pièce chauffée à 20 °C et ventilée pour favoriser le dessèchement des plantes.

Attention, il faut lutter contre l'humidité car elle favorise les pourritures qui peuvent être toxiques pour les larves.

Méthode :

- Etape 1 : Prélevez 20 plantes dans la parcelle à observer (4x 5 plantes consecutives dans la parcelle).
- Etape 2 : Coupez les pivots et le plus gros des limbes (non touchés) puis rincez rapidement les plantes.
→ le nettoyage permet d'éviter les dépôts de terre et facilite le comptage des larves.
- Etape 3 : Répartissez les plantes sur le grillage qui recouvre les entonnoirs (pas plus de 10 plantes par cuvette afin d'assurer un meilleur séchage). **Les premières larves sont visibles au bout de quelques heures.**
- Etape 4 : Après dessèchement complet des plantes (8 à 10 jours à une température de 20°C) comptez le nombre de larves tombées dans les récipients. Les observations peuvent aussi se réaliser régulièrement.

Infos à collecter : pour chaque récipient → nombre de larves et nombre de plantes concernées.

Altise – Observation stade larvaire

Attention, les larves les plus avancées en âge au moment du prélèvement tombent en premier. Les plus jeunes peuvent se maintenir dans les plantes tant que le végétal reste favorable à leur alimentation. La distinction des stades larvaires ne correspond donc plus forcément à leur état initial au moment du prélèvement.

Retrouver le protocole dans son intégralité avec le lien suivant :

http://www.vigicultures.fr/files/pdf/12.AnnexeXII-ViqiColza-Mode_operatoire_Berlese_LarvesAltise.pdf



Abonnez-vous **gratuitement**
aux BSV de la région Centre
<http://bsv.centre.chambagri.fr>

