



N°14

du 29/01 au
04/02/2020

Rédacteurs
TERRES INOVIA en
collaboration avec
la FDGEDA du Cher

Observateurs
AGRIAL, AXEREAL, CA 28, CA
36, CA 37, CA 41, CA 45,
CAPROGA, FDGEDA DU CHER,
LYCEE AGRICOLE DE LA
SAUSSAYE, SCAEL, UCATA

Relecteurs
La Chambre d'agriculture de
l'Indre-et-Loire, SRAL Centre.

**Directeur de
publication :**
Philippe NOYAU,
Président de la Chambre
régionale d'agriculture du
Centre-Val de Loire
**13 avenue des Droits de
l'Homme – 45921 ORLEANS**

Ce bulletin est produit à
partir d'observations
ponctuelles. Il donne une
tendance de la situation
sanitaire régionale, qui ne
peut pas être transposée
telle quelle à la parcelle.

La Chambre régionale
d'agriculture du Centre-Val
de Loire dégage donc toute
responsabilité quant aux
décisions prises par les
agriculteurs pour la
protection de leurs cultures.

*Action pilotée par le
Ministère chargé de
l'agriculture et le ministère
chargé de l'écologie avec
l'appui financier de l'OFB,
par les crédits issus de la
redevance pour pollutions
diffuses attribués au
financement du plan
Ecophyto II+.*

Colza

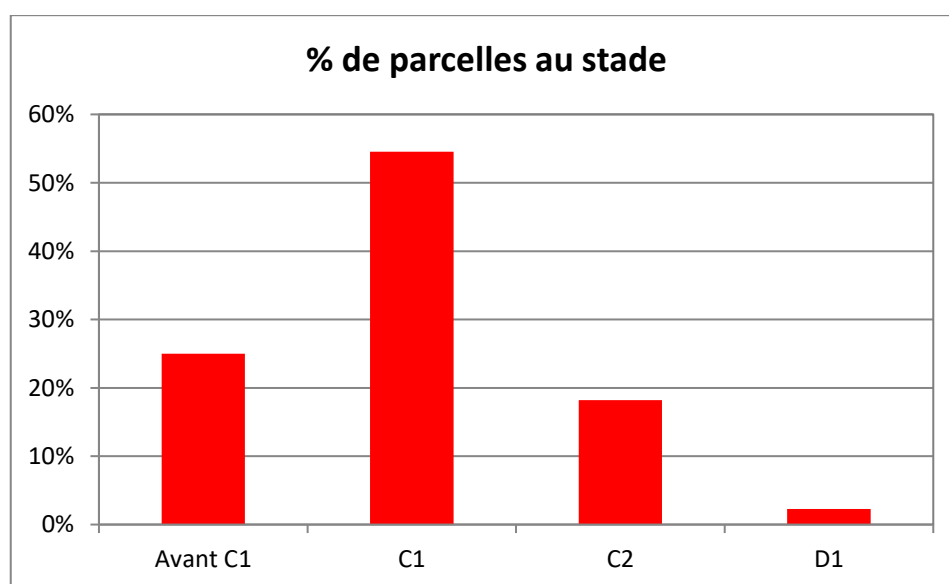
RESEAU 2019-2020

Le réseau BSV Colza Centre-Val de Loire est actuellement composé de 93 parcelles pour un suivi régulier. Pour ce premier BSV 2020, les données sont disponibles pour 44 parcelles.

STADES DES COLZAS

Si la majorité des colzas ne montre pas encore de tige apparente entre les pétioles. On observe quand même dans près de 20 % des parcelles le stade C2 voire à l'extrême D1 – « Boutons accolés encore cachés par les feuilles terminales » pour certaines plantes ([cf. description des stades en annexes](#)).

Les températures très douces combinées à la précocité reprise de certaine variété expliquent ce type d'observation.



Contexte d'observations

Les températures très douces ces derniers jours ont été favorables à l'émergence des premiers charançons de la tige du colza. En effet si habituellement, il faut 3 jours consécutifs ensoleillés, sans vent et avec une température supérieure 9°C pour déclencher le vol, les températures largement au-dessus de la normale ont permis les premiers déplacements avec seulement quelques heures de conditions favorables.

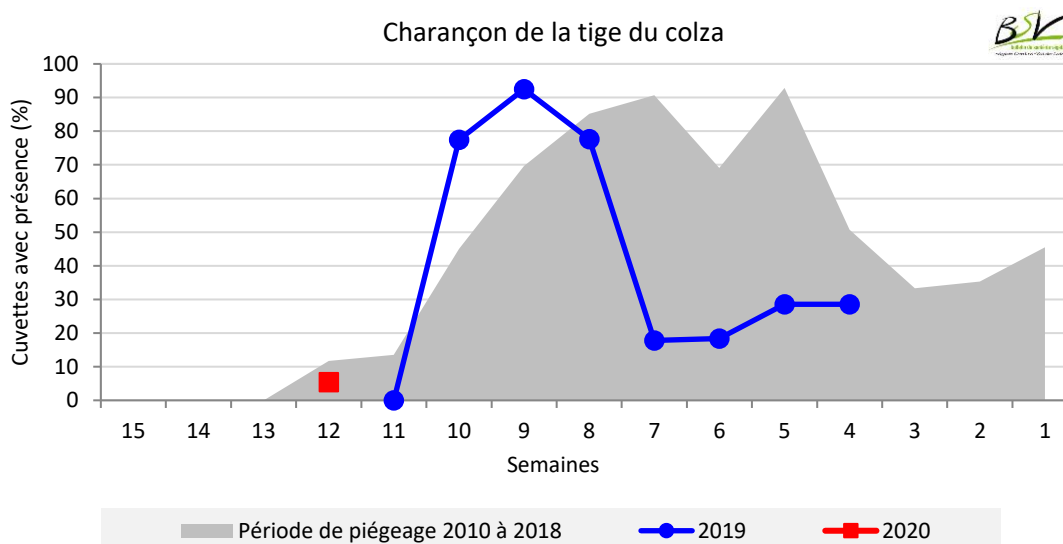
Cette semaine, deux cuvettes signalent la présence des insectes : Indre et Indre-et-Loire, un seul individu à chaque fois.

La semaine dernière, 3 situations avaient signalées là aussi quelques individus (1 à 3) dans le Cher et l'Indre.

La vigilance est donc de rigueur. L'installation et la surveillance des cuvettes doivent être les priorités du moment.

Point de vigilance :

La confusion avec le charançon de la tige du chou est possible ([cf. description en annexe](#)). La théorie veut que le charançon de la tige du chou soit plus précoce que le charançon de la tige du colza.



Pour l'instant avec les informations disponibles, le risque peut être considéré comme **faible**.

Période de risque

Le risque vis-à-vis du charançon de la tige est avéré lorsque l'on conjugue la présence de tiges tendres et la présence de femelles aptes à la ponte.

Le risque est moindre à partir du stade E.

Seuil indicatif de risque

Il n'y a pas de seuil indicatif de risque pour le charançon de la tige du colza. Étant donné la nuisibilité potentielle de cet insecte, il est considéré que sa seule présence sur les parcelles est un risque.

Pour aller plus loin

Les charançons de la tige émergent des anciennes parcelles de colza, il faut idéalement positionner les cuvettes à leur proximité et encore mieux sous vent dominant.

<http://www.terresinovia.fr/colza/cultiver-du-colza/ravageurs/insectes/insectes-printemps/charancon-de-la-tige/>

Contexte d'observations

Le vol du charançon de la tige du chou est souvent plus précoce que celui de la tige du colza et avec des captures plus importantes. C'est le cas cette campagne avec 8 cuvettes majoritairement situées dans l'Indre, le Cher et l'Indre-et-Loire signalant sa présence avec des captures comprises entre 1 et 100 individus avec une moyenne de 17.

Un signalement a aussi été effectué dans l'Eure-et-Loir, avec un insecte capturé.

Ces observations renforcent le fait que le vol du charançon de la tige du colza qui suit celui de la tige du chou est imminent.

Cet insecte ne pond pas directement dans la tige, mais dans les pétioles des feuilles. Les larves rongent ensuite les pétioles, perforent la tige et s'attaquent à la moelle, sans conséquence sur la croissance de la tige.

Dans nos régions, le charançon de la tige du chou n'est pas considéré comme nuisible.

Pour aller plus loin

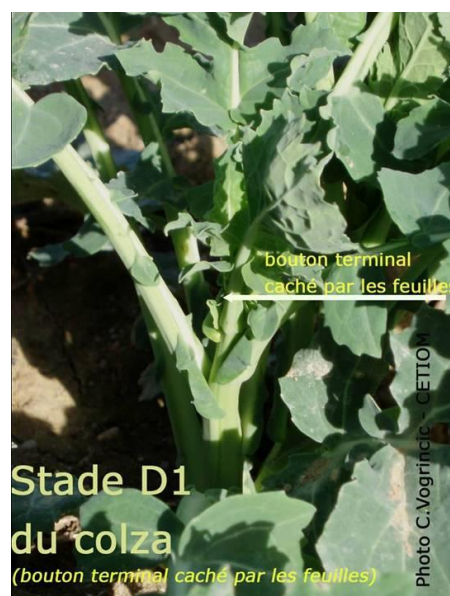
<http://www.terresinovia.fr/colza/cultiver-du-colza/ravageurs/insectes/insectes-printemps/autres-insectes-de-printemps/>

Annexes

Stade C1 : « Reprise de végétation ». Apparition de jeunes feuilles

Stade C2 : « Entre-nœuds visibles ». On voit un étranglement vert clair à la base des nouveaux pétioles

Stade D1 : « Boutons accolés encore cachés par les feuilles terminales ».



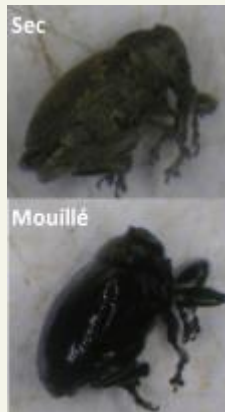
Différencier les adultes de charançon de la tige du colza et du chou

Deux espèces sont très fréquemment présentes ensemble dans les parcelles à la reprise de végétation : le charançon de la tige du chou (*Ceutorhynchus pallidactylus*), accompagnant ou précédant légèrement le charançon de la tige du colza (*Ceutorhynchus napi*) dans les cuvettes.

- **Le charançon de la tige du colza** est nuisible pour le colza et peut provoquer l'éclatement de tiges.

- **Le charançon de la tige du chou** est très peu nuisible même si l'on peut retrouver des larves dans les tiges.

Après captures en cuvette jaune, la distinction entre les espèces est plus aisée lorsque les insectes sont secs. Laissez les sécher à température ambiante une dizaine de minutes sur du sopalin ou mouchoir. A l'état mouillé, les 2 charançons ont une couleur noire, y compris à l'extrémité des pattes, ce qui prête à confusion.



Charançon de la tige du colza

(*Ceutorhynchus napi*)

Le plus gros des charançons rencontrés sur colza a une forme ovale, une couleur gris cendré et le bout des pattes est noir.



Charançon de la tige du chou

(*Ceutorhynchus pallidactylus*)

Le corps est recouvert d'une abondante pilosité rousse puis grise. On peut distinguer une tache blanchâtre entre le thorax et l'abdomen, bien visible sur le dos, et surtout l'extrémité de ses pattes est brun orangé (rousse).