



## N°16

du 16/02 au  
22/02/2022

### Rédacteurs

TERRES INOVIA en collaboration avec la Chambre d'Agriculture du Loiret

### Observateurs

ASTRIA BASSIN PARIEN, AXERREAL, CA 18, CA 28, CA 36, CA 37, CA 41, CA 45, CETA CHAMPAGNE BERRICHONNE, ETS BODIN, FDGEDA DU CHER, LALLIER SEBASTIEN, UCATA.

### Relecteurs

La Chambre d'Agriculture du Loir-et-Cher, SRAL Centre-Val de Loire.

### Directeur de publication :

**Philippe NOYAU**,  
Président de la Chambre régionale d'agriculture du Centre-Val de Loire

13 avenue des Droits de l'Homme – 45921 ORLEANS

Ce bulletin est produit à partir d'observations ponctuelles. Il donne une tendance de la situation sanitaire régionale, qui ne peut pas être transposée telle quelle à la parcelle.

La Chambre régionale d'agriculture du Centre-Val de Loire dégage donc toute responsabilité quant aux décisions prises par les agriculteurs pour la protection de leurs cultures.

*Action du plan Ecophyto piloté par les ministères en charge de l'agriculture, de l'écologie, de la santé et de la recherche, avec l'appui technique et financier de l'Office français de la Biodiversité*

## Colza

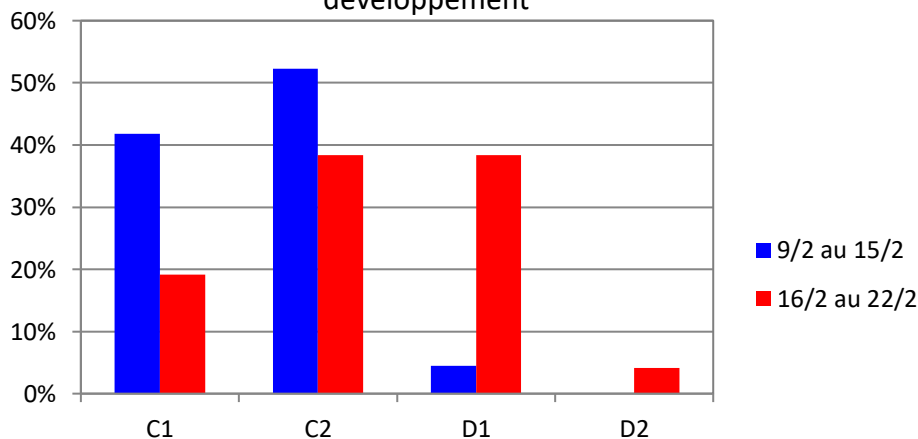
### RESEAU 2021-2022

Le réseau est actuellement composé de 90 parcelles réparties sur l'ensemble de la région Centre-Val de Loire. Pour ce troisième BSV, les observations sont disponibles pour 73 parcelles.

### STADES DES COLZAS

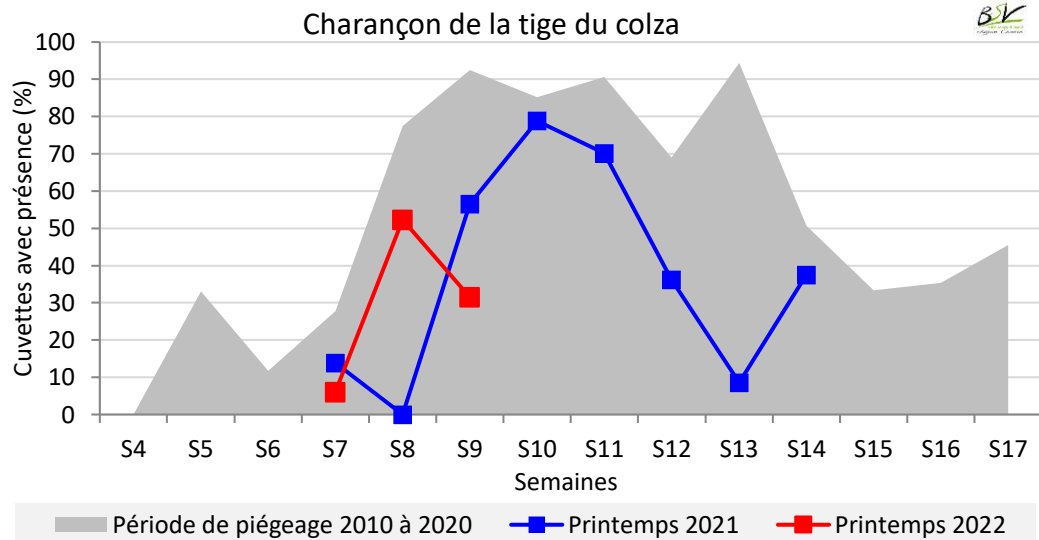
Avec l'allongement de la durée du jour, combiné aux températures douces et à la précocité variétale, les stades ont fortement évolué ces derniers jours. Les parcelles les plus avancées sont à présent au stade D2 - Inflorescence principale dégagée. A contrario, les moins avancées ne font toujours pas apparaître de jeune tige au niveau des entre nœuds.

Répartition des parcelles selon leur stade de développement



### Contexte d'observations

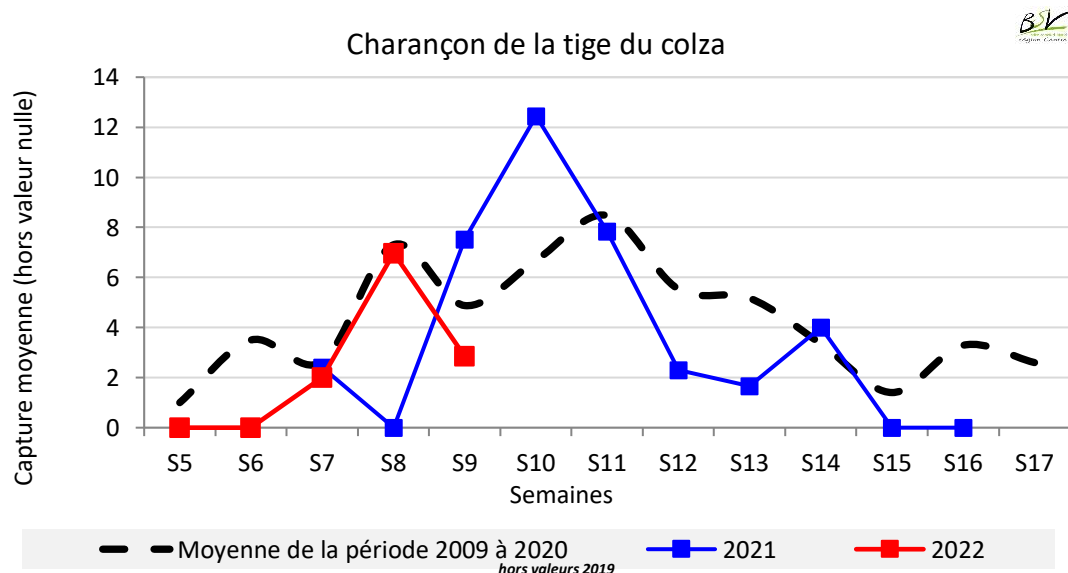
Les premiers charançons de la tige ont été observés dans les cuvettes il y a maintenant plus de 10 jours sur l'ensemble du territoire avec la forte élévation de la température. Malgré tout, la semaine dernière, le taux moyen de présence en cuvette a juste dépassé 50 % à l'échelle régionale. Le retour d'un temps plus maussade ces derniers jours a cassé la dynamique de vol. Seulement 30 % des cuvettes signalent encore la présence de charançons de la tige.



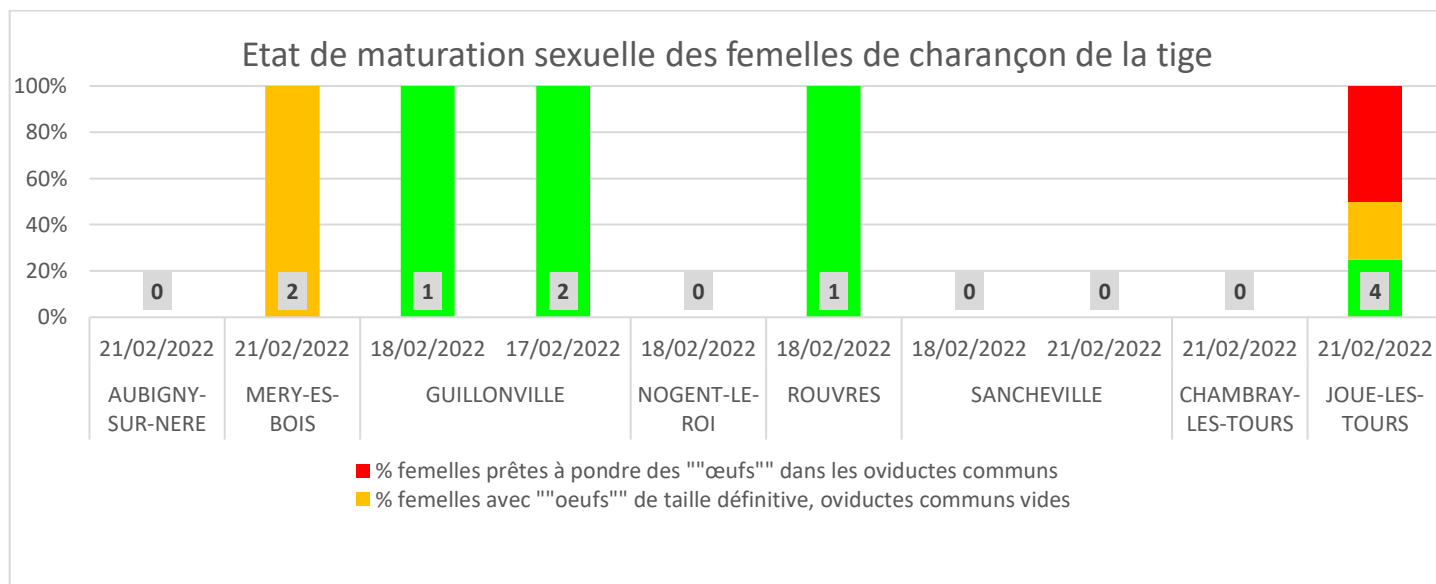
Les écarts peuvent être importants entre département comme illustré dans le tableau ci-dessous.

Département	% de cuvette avec charançon de la tige BSV n°16	% de cuvette avec charançon de la tige BSV n°15
18	30	25
28	46	66
36	16	57
37	25	33
41	18	91
45	83	100

Le nombre d'insectes capturés est lui aussi en forte diminution.



Depuis le 10 février, 24 échantillons de charançons de la tige du colza ont été envoyés aux laboratoires de la FREDON Centre-Val de Loire pour détermination de l'avancement de la maturation sexuelle. Le rafraichissement des derniers jours a ralenti l'évolution des stades. A ce jour, 2 femelles ont été déterminées comme apte à pondre sur un seul échantillon pour le département de l'Indre-et-Loire.



La combinaison d'un vol non terminé voir à peine débuté pour certains territoires, avec des femelles dans la grande majorité non apte à pondre, permet à ce jour de classer le risque comme **faible** avec les éléments disponibles. Le temps perturbé jusqu'à la fin de la semaine suivi d'un rafraichissement ne devrait pas faire évoluer les choses dans les prochains jours. La semaine prochaine, le temps est pour l'instant prévu plus ensoleillé et plus doux les après-midis, le vol pourrait donc reprendre et s'intensifier et la maturation sexuelle s'accélérer.

**La surveillance des cuvettes doit être régulière pour suivre le redémarrage du vol.**

## Période de risque

Le risque vis-à-vis du charançon de la tige est avéré lorsque l'on conjugue la présence de tiges tendres et de femelles aptes à la ponte.

Le risque est moindre à partir du stade E.

## Seuil indicatif de risque

Il n'y a pas de seuil indicatif de risque pour le charançon de la tige du colza. Etant donné la nuisibilité potentielle de cet insecte, il est considéré que sa seule présence sur les parcelles est un risque.

## Pour aller plus loin

Les charançons de la tige émergent des anciennes parcelles de colza, il faut idéalement positionner les cuvettes à leur proximité et encore mieux sous vent dominant.

<http://www.terresinovia.fr/colza/cultiver-du-colza/ravageurs/insectes/insectes-printemps/charancon-de-la-tige/>

## Contexte d'observations

On observe la même dynamique entre le charançon de la tige du chou et le charançon de la tige du colza. **Attention, à la confusion dans les cuvettes.** Dans le réseau, le nombre de charançon de la tige du chou est le double de celui du charançon de la tige du colza.

*Cet insecte ne pond pas directement dans la tige, mais dans les pétioles des feuilles. Les larves rongent ensuite les pétioles, perforent la tige et s'attaquent à la moelle, sans conséquence sur la croissance de la tige. Dans nos régions, le charançon de la tige du chou est considéré comme peu nuisible.*

## Pour aller plus loin

<http://www.terresinovia.fr/colza/cultiver-du-colza/ravageurs/insectes/insectes-printemps/autres-insectes-de-printemps/>

# Annexes

## RAPPEL des STADES

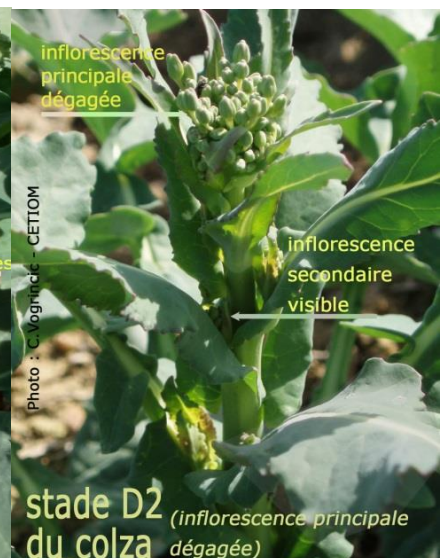
**Stade C1** : « Reprise de végétation ». Apparition de jeunes feuilles

**Stade C2** : « Entre nœuds visibles ». On voit un étranglement vert clair à la base des nouveaux pétioles

**Stade D1** : « Boutons accolés encore cachés par les feuilles terminales ».

**Stade D2** : « Inflorescence principale dégagée - Boutons accolés Inflorescences secondaires visibles ».

**Stade E** : « Boutons séparés. Les pédoncules floraux s'allongent en commençant par ceux de la périphérie ».



# Différencier les adultes de charançon de la tige du colza et du chou

Deux espèces sont très fréquemment présentes ensemble dans les parcelles à la reprise de végétation : le charançon de la tige du chou (*Ceutorhynchus pallidactylus*), accompagnant ou précédant légèrement le charançon de la tige du colza (*Ceutorhynchus napi*) dans les cuvettes.

- Le charançon de la tige du colza est nuisible pour le colza et peut provoquer l'éclatement de tiges.
- Le charançon de la tige du chou est très peu nuisible même si l'on peut retrouver des larves dans les tiges.

Après captures en cuvette jaune, la distinction entre les espèces est plus aisée lorsque les insectes sont secs. Laissez-les sécher à température ambiante une dizaine de minutes sur du sopalin ou mouchoir. A l'état mouillé, les 2 charançons ont une couleur noire, y compris à l'extrémité des pattes, ce qui prêle à confusion.

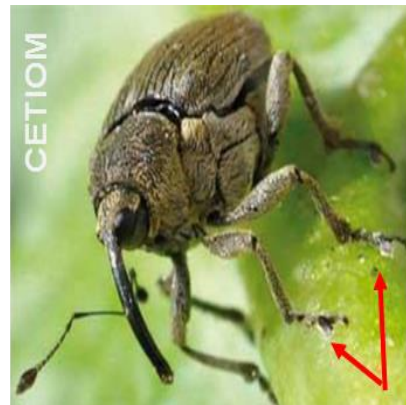
## Le charançon de la tige du chou

Le corps est noir il est recouvert d'une abondante pilosité rousse. Il possède une tache blanchâtre entre le thorax et l'abdomen ainsi que le bout des pattes rouges.



## Le charançon de la tige du colza

C'est le plus gros, son corps est gris cendré, avec le bout des pattes noires.



Contexte  
d'observations