

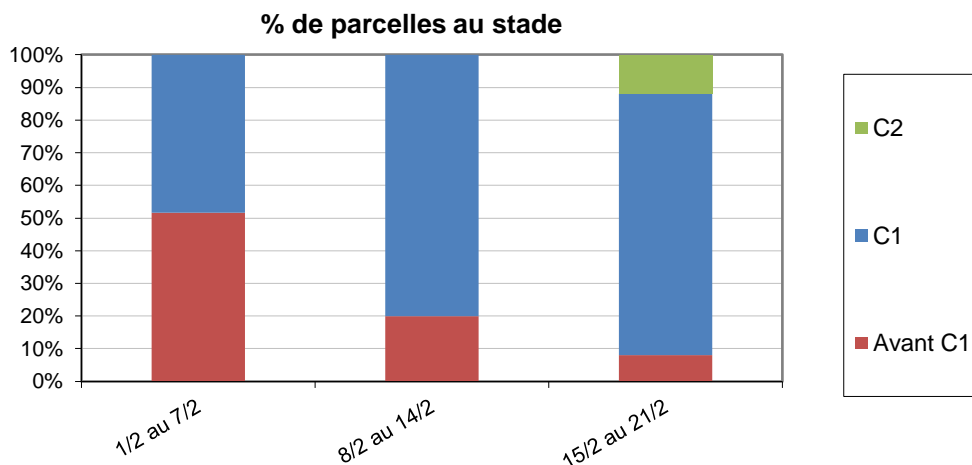
## COLZA

### RESEAU 2016 - 2017

Le réseau Colza est actuellement constitué de 112 parcelles pour un suivi régulier. Les observations sont disponibles cette semaine pour 75 parcelles.

### STADE DES COLZAS

Les parcelles les plus avancées sont à présent au stade C2 (Entre nœuds visibles – cf. photos en annexes).



Abonnez-vous **gratuitement**  
aux BSV de la région Centre  
<http://bsv.centre.chambagri.fr>

Bulletin Colza rédigé par Terres Inovia en collaboration avec la Chambre d'Agriculture du Loir-et-Cher à partir des observations réalisées cette semaine par : AGROPITHIVIERS, AXERREAL, CA 18, CA 28, CA 36, CA 37, CA 41, CA 45, CETA CHAMPAGNE BERRICHONNE, COC, FDGEDA DU CHER, INTERFACE CEREALES, PIONEER SELECTION, PISSIER, SOUFFLET ATLANTIQUE, UCATA.  
Relecteurs complémentaires: Chambre d'Agriculture de l'Indre, SRAL Centre-Val de Loire.

Directeur de publication : Jean-Pierre LEVEILLARD, Président de la Chambre régionale d'agriculture du Centre-Val de Loire  
13 avenue des Droits de l'Homme – 45921 ORLEANS

Ce bulletin est produit à partir d'observations ponctuelles. Il donne une tendance de la situation sanitaire régionale, qui ne peut pas être transposée telle quelle à la parcelle. La Chambre régionale d'agriculture Centre-Val de Loire dégage donc toute responsabilité quant aux décisions prises par les agriculteurs pour la protection de leurs cultures.

Action pilotée par les Ministères chargés de l'agriculture et de l'écologie avec l'appui financier de l'agence française de la biodiversité, par les crédits issus de la redevance pour pollution diffuses attribués au financement du plan Ecophyto 2

## CHARANÇON DE LA TIGE DU COLZA

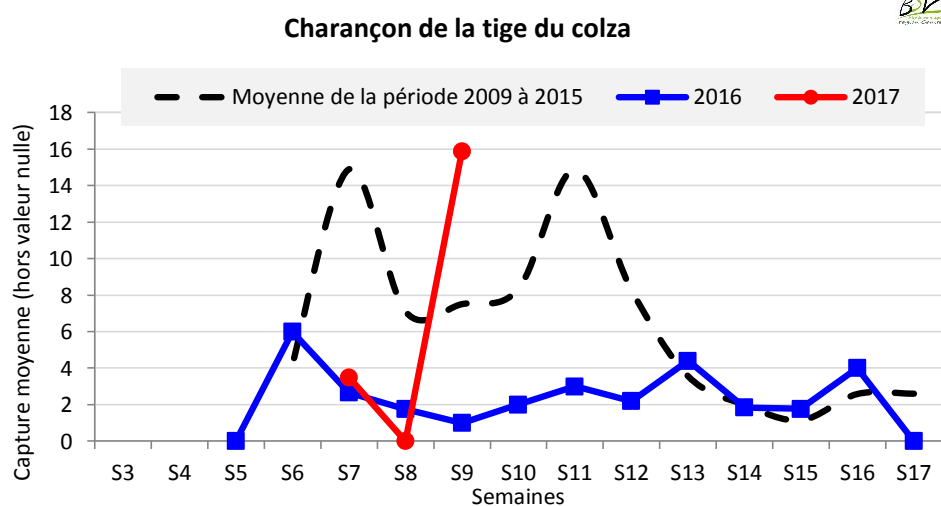
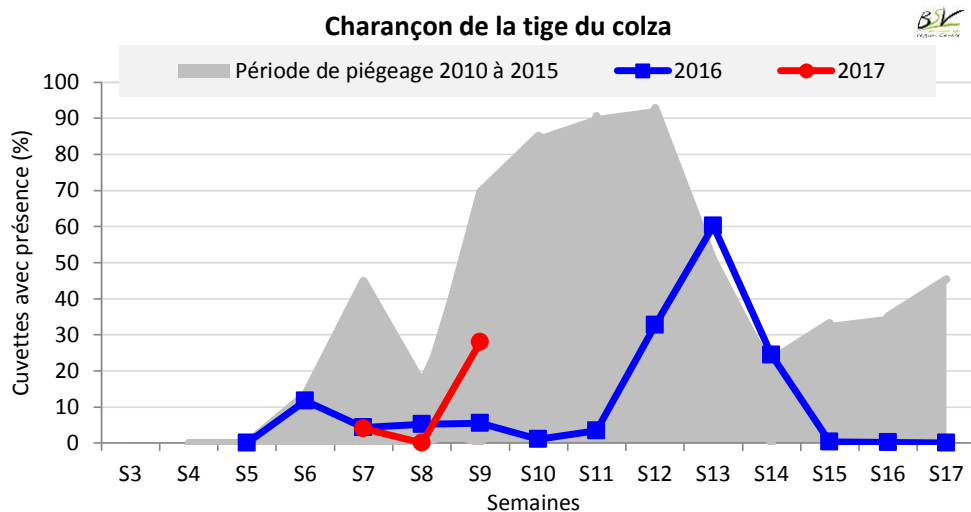
### Contexte d'observations

L'élévation rapide des températures la semaine dernière accompagnée de belles journées ensoleillées et sans vent ont été favorables au déclenchement et au début de vols de charançons.

Les deux charançons de la tige du colza et du chou sont observés. **Attention à la confusion** (cf. descriptif en annexes). **Pour exemple, dans le Cher, une cuvette signale la présence d'un charançon du colza pour 140 charançons de la tige du chou.**

Au niveau régional, l'insecte est signalé dans tous les départements (cf. carte en annexes). Pour 71 relevés de cuvettes, 28 signalent sa présence pour un nombre moyen proche de 16 individus. Les extrêmes sont compris entre 1 et 126. En comparaison à l'année dernière, le vol est beaucoup plus précoce, mais par rapport à l'historique depuis 2009, on peut le considérer comme normal.

**Pour l'instant très peu de parcelles ont atteint le stade de sensibilité face au ravageur, c'est-à-dire apparition de jeune tige tendre favorable à la ponte (stade C2).**



L'outil Expert (ex-proPlant) permet de déterminer entre autre le début de vol et son pourcentage de réalisation. Les données ci-dessous sont très cohérentes avec les données terrain.

Station météo	Date théorique début de vol	% de vol réalisé
Blois	18/02	10
Bourges	15/02	30
Chartres	15/02	23
Châteauroux	16/02	66
Orléans	15/02	26
Tours	18/02	40

Le vol est le plus avancé pour Châteauroux mais n'est pas encore à 100 %. Pour les autres départements, le vol est bien plus faible.

Avec les conditions climatiques de la semaine, il est fort probable qu'il n'y ait pas d'évolutions dans les prochains jours.

**Les conditions de vols ne semblent pas réunies avant le milieu de la semaine prochaine.**

Il est important de suivre régulièrement les cuvettes.

Les données sur la capacité des femelles à pondre sont pour l'instant disponibles pour 4 parcelles du réseau : Cher (1), Indre-et-Loire (2) et Loir-et-Cher (1).

Seule la parcelle la plus au sud de l'Indre-et-Loire (Perrusson) indiquent quelques femelles aptes à pondre (17%).

**Avec les données disponibles au moment de la rédaction de ce BSV, on peut considérer que les femelles sont en cours d'acquisition de la capacité à pondre mais pas totalement.** Si de nouvelles données sont disponibles d'ici le prochain BSV et qu'elles modifiaient cette analyse une mise à jour sera faite.

### Période de risque

Le risque vis-à-vis du charançon de la tige est avéré lorsque l'on conjugue la présence de tiges tendres et la présence de femelles aptes à la ponte.

La fin du risque principal est atteinte à partir du stade E.

### Seuil indicatif de risque

Il n'y a pas pour le charançon de la tige du colza de seuil indicatif de risque. Etant donné la nuisibilité potentielle de cet insecte, il est considéré que sa seule présence sur les parcelles est un risque.

### Pour aller plus loin

*Les charançons de la tige émergent des anciennes parcelles de colza, il faut idéalement positionner les cuvettes à leur proximité et encore mieux sous vent dominant.*

<http://www.terresinovia.fr/colza/cultiver-du-colza/ravageurs/insectes/insectes-printemps/charancon-de-la-tige/>

## CHARANÇON DE LA TIGE DU CHOU

### Contexte d'observations

Les charançons de la tige du chou sont aussi très signalés dans les cuvettes. **Attention à ne pas confondre les deux insectes (cf. photos en annexe).**

Sur 70 relevés de cuvettes effectués, 32 signalent leur présence. **Les charançons de la tige du chou arrivent normalement avant ceux du colza dans les cuvettes et en nombre plus important.**

*Cet insecte ne pond pas directement dans la tige, mais dans les pétioles des feuilles. Les larves rongent ensuite les pétioles, perforent la tige et s'attaquent à la moelle, sans conséquence sur la croissance de la tige. Dans nos régions, le charançon de la tige du chou n'est pas considéré comme nuisible.*

### Pour aller plus loin

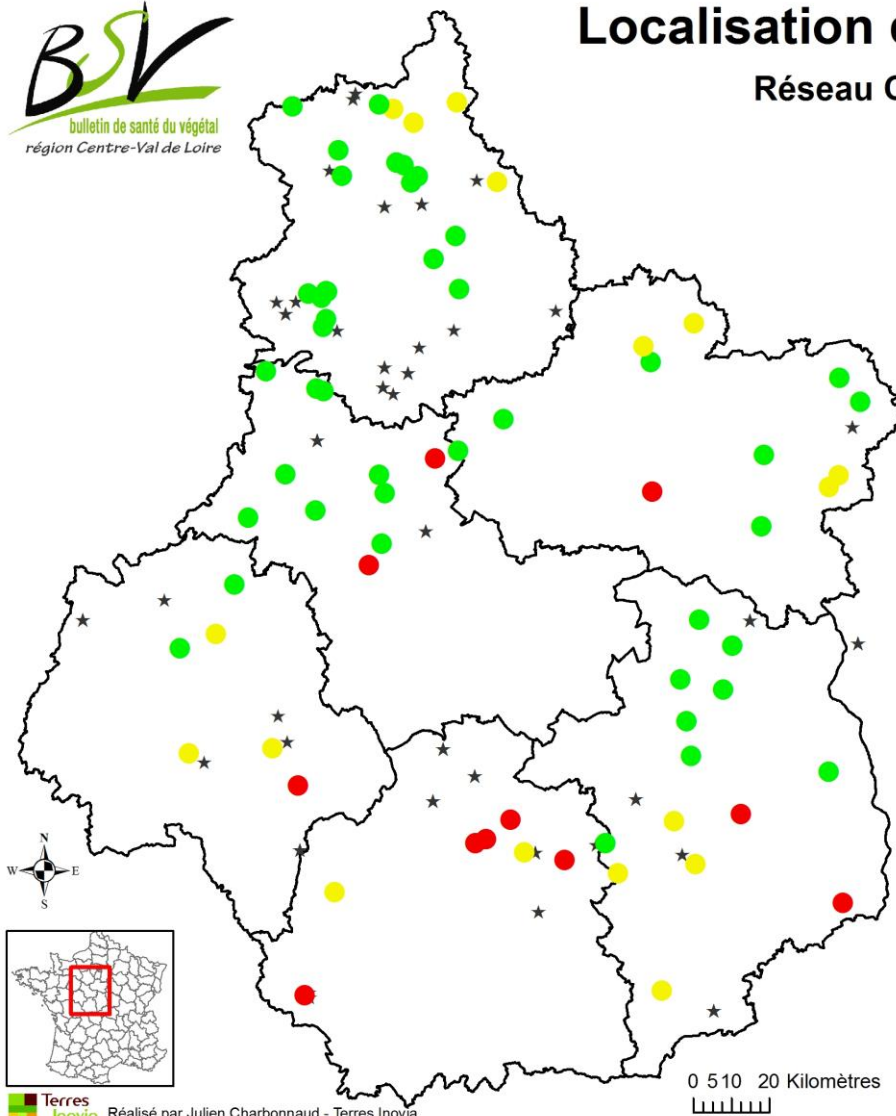
<http://www.terresinovia.fr/colza/cultiver-du-colza/ravageurs/insectes/insectes-printemps/autres-insectes-de-printemps/>

# Annexes



## Localisation des observations

Réseau Colza 2016 - 2017



### Légende

#### Nb Charançon Tige Colza

● 0

● 1 - 5

● > 5

★ Pas de données pour cette période



Terres Inovia  
Réalisé par Julien Charbonnaud - Terres Inovia

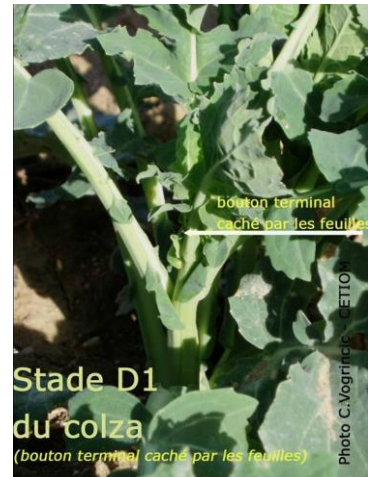
0 5 10 20 Kilomètres

## Rappel des stades

**Stade C1** : « Reprise de végétation ». Apparition de jeunes feuilles

**Stade C2** : « Entre nœuds visibles ». On voit un étranglement vert clair à la base des nouveaux pétioles

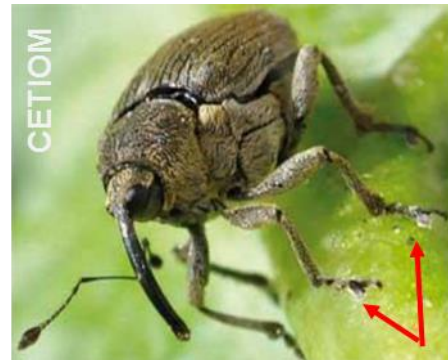
**Stade D1** : « Boutons accolés encore cachés par les feuilles terminales ».



## Reconnaître le charançon de la tige du colza et le différencier de celui de la tige du chou

**Le charançon de la tige du chou**, inoffensif pour le colza. Si le corps est noir il est recouvert d'une abondante pilosité rousse. Il possède une tache blanchâtre entre le thorax et l'abdomen ainsi que **le bout des pattes rouges**.

**Le charançon de la tige du colza**, est le plus préjudiciable, c'est le plus gros, corps gris cendré, avec **le bout des pattes noires**.



Abonnez-vous **gratuitement**  
aux BSV de la région Centre  
<http://bsv.centre.chambagri.fr>

