

Viticulture

Ce qu'il faut retenir pour ce début de campagne 2015 :

- **Climatologie** : des températures fraîches actuellement mais cela doit s'améliorer en cours de semaine
- **Stade phénologique moyen** : Le développement de végétation se poursuit lentement et nous sommes entre le stade H 17 « Boutons floraux séparés » à H19 « 1ères fleurs »
- **Mildiou** : le niveau de risque diminue
- **Black rot** : C'est la préoccupation du moment. Des taches récentes sur feuilles (voire sur grappes, et rameaux) sont facilement observables actuellement ...
- **Oïdium** : le niveau risque reste moyen voire un peu plus élevé à l'est
- **Pyrale** : RAS
- **Acariens Jaunes et Rouges** : RAS
- **Tordeuse / Glomérules** : 1ères glomérules ont été observées mais à des niveaux faibles
- **Typhlodromes** : bien présents dans le vignoble

Les structures partenaires dans la réalisation des observations nécessaires à l'élaboration du Bulletin de santé du végétal Viticulture région Centre sont les suivantes : CDA 41, CDA 37, CRAC, SICAVAC, IFV Val de Loire Centre, FREDON 37 et Centre, VitiVini Val de Loire, PhytoService, Espace Vigne, Soufflet Vigne, Vitagri, COPAC, Renaud SA, LVVD, Syndicats AOC Coteaux du Vendômois, Cave des Coteaux du Vendômois, Cave des Vins de Bourgueil, Cave des Producteurs de Vouvray, Agri Négoce, Viti Négoce.

Semaine n°23

Nombre de parcelles suivies : 45

Climatologie

Bilan climatique mai 2015

	Chinon 37		Vouvray 37		Touraine 41		Cheverny 41		Chavignol 18		Quincy 18	
	Tc°M	Pluvio	Tc°M	Pluvio	Tc°M	Pluvio	Tc°M	Pluvio	Tc°M	Pluvio	Tc°M	Pluvio
Mai 2015	15.2	49.8	14.5	51.4	14.44	53.4	14.06	62.6	14.45	54	14.8	50

*Tc°M : température moyenne

**Pluvio : Pluviométrie en mm

- La pluviométrie : quasiment dans la moyenne mais avec une répartition essentiellement sur la 1^{ère} décade

- La température moyenne : supérieure de plus 1°C par rapport à la moyenne sur 30 ans

Accidents climatiques de la dernière décade :

- RAS

Stades phénologiques de la vigne

Les conditions climatiques de la semaine dernière ont été globalement peu favorables au développement de la vigne du fait du temps frais.

	Parcelles les plus tardives	Stades moyens	Parcelles les plus précoces
Chardonnay	H 18 « 11 à 12 feuilles »	H 18 « 11 à 12 feuilles »	H 19 « 1ères fleurs »
Chenin	H 18 « 11 à 12 feuilles »	H 18 « 11 à 12 feuilles »	H 19 « 1ères fleurs »

Bulletin rédigé par Michel BADIÉ - CDA 41 en collaboration avec le comité de rédaction.

Sauvignon	G 16 « 8 à 9 feuilles étalées »	H 17 « Boutons floraux séparés»	H 18 « 11 à 12 feuilles»
Cabernet	H 18 « 11 à 12 feuilles»	H 18 «11 à 12 feuilles»	H 19 «1ères fleurs»
Pinot Noir	H 17 « Boutons floraux séparés»	H 18 «11 à 12 feuilles»	H 19 «1ères fleurs»
Gamay	H 17 « Boutons floraux séparés»	H 18 «11 à 12 feuilles»	H 19 «1ères fleurs»
Cot	G 15 « Boutons floraux encore agglomérés»	G 16 « 8 à 9 feuilles étalées »	H 17 « Boutons floraux séparés»



JF - 01/06/2015

Cabernet H 20 « Début floraison »

»

Commentaires :

Globalement, l'ensemble des cépages se trouve entre le stade **H 18** «Boutons floraux séparés » pour les Sauvignon ... à **H 19** « 1ères fleurs » pour les Chardonnay, Cabernet, Chenin ...

Maladies cryptogamiques

Mildiou

Aucune nouvelle tache sur feuille observée depuis 8 jours et donc aucune évolution significative.

Modèle Potentiel Système et évaluation du niveau de risque :

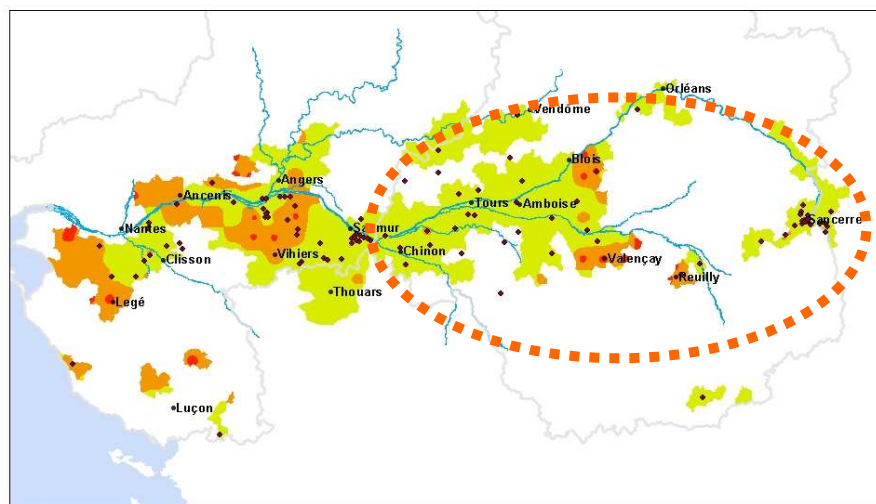
Le niveau de risque actuel diminue encore sur tous les vignobles.

Les pluies du weekend dernier qui ont été très faibles (1 à 5mm), n'ont pas entraîné de nouvelles contaminations.

Compte tenu des prévisions météo des prochains jours, le niveau de risque va encore diminuer et aucune nouvelle contamination n'est simulée par le modèle.

Rappel : la période de floraison- nouaison correspond à un stade de grande sensibilité des grappes au mildiou.

Mildiou : Risque potentiel pour le 01/06/15
Calculé avec les modèles Potentiels Systèmes 2015 (calcul réalisé le 31/05/2015)



01/06/15 (avec 313 points)

Risque

- Risque très faible
- Risque faible
- Risque fort
- Risque très fort

☞ : Méthodes alternatives

Les mesures prophylactiques d'ébourgeonnage et d'épamprage permettent de supprimer les pampres proches du sol et les entassements de végétation et donc les risques de projection des spores et de réduire la durée d'humectation.

Oidium

Quasiment aucun nouveau symptôme n'a été visualisé sur l'ensemble des parcelles du réseau hormis sur une parcelle à Sancerre. Idem sur parcelles hors réseau

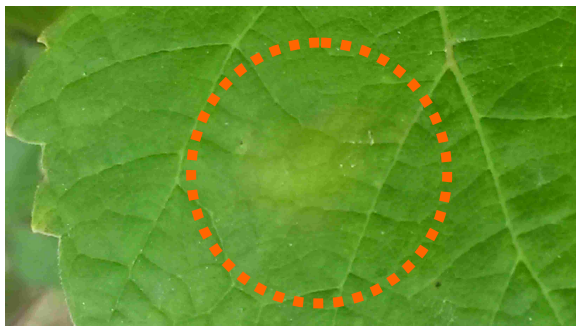
Modèle Potentiel Système et évaluation niveau de risque :

Le niveau risque reste moyen actuellement globalement. Cependant, il peut être un peu plus élevé sur les vignobles de l'est

Les pluies du weekend dernier n'ont pas entraîné de nouvelles contaminations

Compte tenu des prévisions météo et en absence de pluies, aucune nouvelle contamination n'est simulée par le modèle.

Seul un épisode pluvieux (> 2mm) pourraient s'enclencher des contaminations épidémiques et dans ce cas, elles pourraient être importantes.



JF - 01/06/15
Oïdium sur feuille



MT - 01/06/15
Oïdium sur grappe

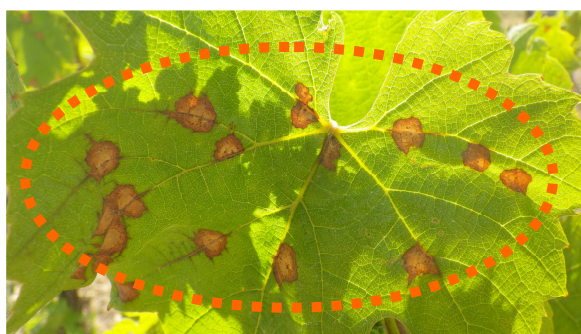
☞ : Méthodes alternatives

Les mesures prophylactiques d'ébourgeonnage et d'épamprage permettent de supprimer les entassements de végétation et donc des jeunes feuilles dans cette zone fructifère pendant la période de forte sensibilité des baies de « boutons floraux à nouaison ». De plus cela permet de réduire la durée d'humectation.

Black-rot

Des symptômes sur feuilles sont facilement et fréquemment observés depuis 10 jours sur les parcelles du réseau d'est en ouest du vignoble et plus de 50 % des parcelles présentent des taches sur feuilles Cependant il n'y a qu'une seule parcelle dans le cadre du réseau où il a été observé des symptômes sur grappes (St Martin le Beau).

Hors les parcelles réseau, nous pouvons observer des situations de contaminations plus marquées avec des symptômes sur rafles et rameaux notamment sur les vignobles du 37 est et 41 ouest mais également sur les vignobles de l'est (18).



MP - 01/06/15
Black rot sur feuilles et sur rameaux

Modèle Potentiel Système et évaluation niveau de risque:

Le niveau de risque reste limité encore actuellement compte tenu des faibles pluies des derniers jours.

Compte tenu des prévisions météo et en absence de pluies, aucune nouvelle contamination n'est simulée par le modèle.

Un nouvel épisode pluvieux (> 2mm) pourra s'enclencher des nouvelles contaminations notamment sur les parcelles à historique de 2015

Rappel : la période de haute sensibilité des grappes commence à partir de la nouaison pour se terminer à la véraison.

Pa : Méthodes alternatives :

Il n'existe pas d'alternatives à mettre en œuvre en cours de saison

Botrytis

Aucune nouvelle tache n'a été observée dans les parcelles du réseau et hors parcelles du réseau.

Evaluation des risques

Le niveau de risque est nul actuellement

RAVAGEURS

Tordeuses

Les 1ères glomérules ont été observées dans quelques parcelles du réseau et hors parcelles réseau mais à des niveaux très faibles. Seuls 6 % des parcelles du réseau observées présentent de 10 à 20 glomérules pour 100 grappes et donc aucune d'entre elles n'approche le seuil d'intervention

Rappel : Le seuil de nuisibilité est déterminé par le nombre de glomérules observés :

⇒ **50 à 60 glomérules** (boutons floraux regroupés par des soies et abritant les larves)
pour 100 grappes observées

Evaluation des risques

Aucun risque actuellement et en dessous du seuil

Acariens Rouges et Jaunes

Aucune parcelle du réseau ne présente de formes mobiles

Evaluation des risques

Aucun risque.

Pa : Méthodes alternatives

La gestion des populations de typhlodromes doit permettre de contenir les acariens prédateurs

Cicadelles vertes

Des larves commencent à être observées sur quelques parcelles (- 20%) mais encore à des niveaux faibles (-15 % de feuilles occupées)

Rappel du seuil : 100 larves pour 100 feuilles observées

Evaluation des risques

Aucun risque actuellement

Pyrale

Quasi absence d'observation de chenilles de pyrale sur les parcelles du réseau.

Hors parcelles réseau (Chinon, Sancerrois ...), quelques chenilles de pyrale ont été observées

Rappel du seuil : 80 % de ceps occupés par au moins une chenille

Evaluation des risques

Aucun risque.

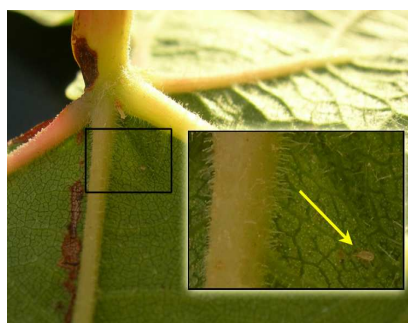


SC - Chenille de pyrale
01/06/2015

AUXILIAIRES

Typhlodromes

Les typhlodromes, sont des auxiliaires qui sont observables sous la face inférieure des feuilles et au niveau du point pétiolaire principalement. Ce sont des acariens prédateurs des acariens rouges et jaunes. Les adultes sont visibles à l'œil nu mais l'usage de la loupe est recommandé. Leur rôle est essentiel dans la biodiversité viticole tout au long de la période végétative ; le choix des matières actives insecticides et fongicides et leur période d'application (surtout en phase printanière) peuvent avoir des effets néfastes non négligeables sur les populations en place.



Typhlodrome adulte (Typhlodromus pyri) – source mbpassot - 2010

Sur 30 parcelles du réseau observées :

- 70 % d'entre-elles ont de feuilles occupées par au moins un typhlodrome et 60 % de ces parcelles ont des populations avec plus de 20 % de feuilles occupées.

Prochain BSV Viticulture Centre : mardi 09 juin 2015.

Ce qu'il faut retenir

Cette année 2015 doit permettre de consolider le fonctionnement du réseau et le contenu du BSV grâce aux retours et remarques constructives de chacun tout au long de la campagne.

La qualité du BSV et les services qu'il pourra rendre, sont de la responsabilité de tous (lecteurs comme observateurs)
