



## BETTERAVE SUCRIERE

**N° 03**

du 03/05/2023

### Rédacteurs

Bulletin rédigé par  
l'Institut Technique de la  
Betterave.

### Observateurs

ITB Centre-Val de Loire,  
GEETA Pithiviers, Cristal  
Union, Ouvre et fils,  
Tereos, Axereal,  
Coopérative de  
Boisseaux, Coopérative  
de Puiseaux, Soufflet  
Agriculture, Tairaphyt,  
Astria, agriculteur.

### Directeur de publication :

**Philippe NOYAU**  
Président de la Chambre  
régionale d'agriculture du  
Centre-Val de Loire

**13 avenue des Droits de  
l'Homme – 45921 ORLEANS**

Ce bulletin est produit à  
partir d'observations  
ponctuelles. Il donne une  
tendance de la situation  
sanitaire régionale, qui ne  
peut pas être transposée  
telle quelle à la parcelle.

La Chambre régionale  
d'agriculture du Centre-Val  
de Loire dégage donc toute  
responsabilité quant aux  
décisions prises par les  
agriculteurs pour la  
protection de leurs cultures.

*Action du plan Ecophyto  
piloté par les ministères en  
charge de l'agriculture, de  
l'écologie, de la santé et de  
la recherche, avec l'appui  
technique et financier de  
l'Office français de la  
Biodiversité*

### EN BREF

- Intensification des vols de pucerons verts ailés
- L'intégralité des parcelles sont exposées au risque jaunisse
- Ne pas confondre pucerons verts ailés (photo vert ailé) et pucerons noirs



**ABONNEZ-VOUS GRATUITEMENT  
AUX BSV DE LA RÉGION CENTRE-VAL DE LOIRE**

<http://bsv.centre.chambagri.fr/>

## Stade

Le stade moyen est de :

- 6 feuilles vraies pour les semis réalisés avant le 7 mars
- 2-4 feuilles pour semis du 17-28 mars
- 2 feuilles vraies pour semis du 1<sup>er</sup> au 10 avril

## Ravageurs

### CONTEXTE

À la suite de l'interdiction de l'utilisation des NNI, de nombreux ravageurs seront susceptibles de porter préjudice à la culture dès la levée et à surveiller régulièrement dans vos parcelles.

*Afin de pouvoir bien identifier les bioagresseurs ou les symptômes d'attaques qui commencent à apparaître, le guide BetaGIA est l'outil idéal pour vous accompagner dans la surveillance des parcelles et bien gérer ces attaques.*

*Accessible auprès de vos experts régionaux ou au format PDF sur le site internet de l'ITB dans la rubrique « Publications ».*



## Contexte d'observations

Des pucerons verts aptères sont observés :

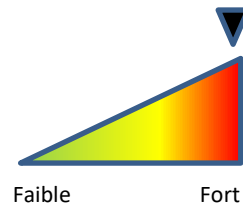
- Dans 15 parcelles non traitées, 7 sont au seuil d'intervention T1 avec 12 à 50 % de plantes colonisées par 1 à 5 pucerons verts aptères.
- Dans 11 parcelles sous contrôle d'un T1 (à moins de 10 jours), 1 atteint le seuil de renouvellement T2



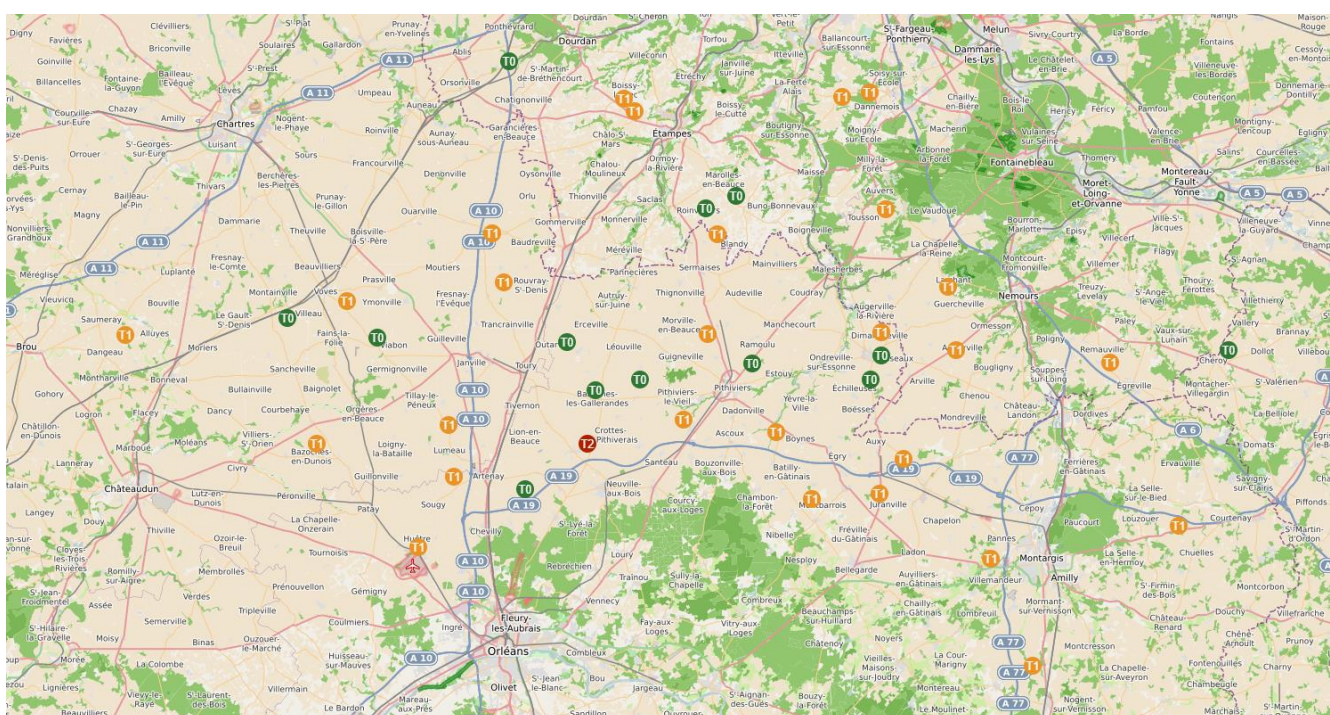
## Seuil indicatif de risque

10 % des plantes comportant au moins 1 ou 2 pucerons verts aptères à partir du **stade 2 feuilles vraies**.

L'intégralité des parcelles ayant dépassé le stade 2 feuilles, la présence de pucerons verts aptères est fréquemment observée.



Chaque semaine, une carte vous sera présentée avec les parcelles observées et si elles sont au seuil de traitement. Vous pouvez retrouver cette carte sur [ce lien](#), ou sur notre site : rubrique « Outils » - Alerte Pucerons



## Comment lire cette carte ?

La couleur et le texte des points indiquent le nombre de traitements préconisés sur la parcelle (Ø, T1, T2, ...).

- T0 seuil de risque pucerons non atteint
- T1 seuil de risque atteint, T1 réalisé ou à réaliser
- T2 seuil de risque atteint, T2 réalisé ou à réaliser
- T3 seuil de risque atteint, T3 réalisé ou à réaliser

## Prévisions

Les vols de pucerons augmentent à la faveur des températures plus clémentes, la vigilance et les observations doivent être renforcées.

## Pour aller plus loin



Le risque **puceron vert du pêcher** est lié à sa capacité à transmettre des virus à la plante. Sa gestion se complique par sa résistance à la famille des pyréthrinoides.

## PUCERONS VERTS AILES

### Contexte d'observations

Sur 22 parcelles observées, 20 signalent des pucerons verts ailés, allant de 4 à 30 % de plantes touchées.



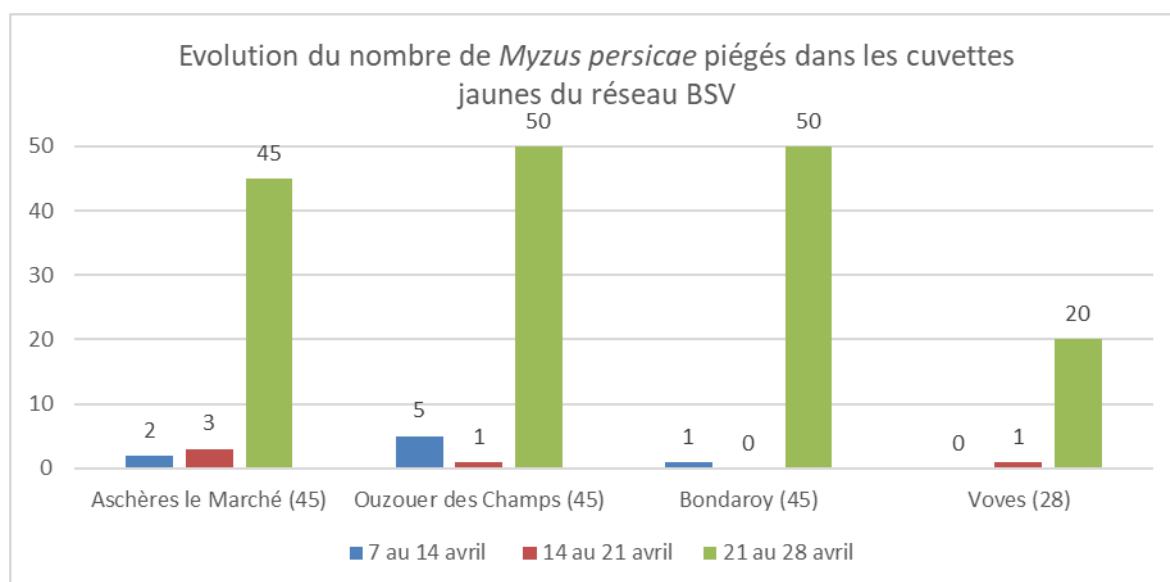
### Seuil indicatif de risque

Le seuil d'intervention ne s'applique que **sur les pucerons verts aptères** et à partir du stade 2 feuilles vraies.

### Captures dans cuvettes jaunes :

Dans les 4 sites pourvus de cuvettes jaunes (Voves, Bondaroy, Aschères le Marché et Ouzouer des Champs) la détermination par la FREDON s'arrête à 50 *Myzus persicae*. Ces cuvettes sont en place du vendredi au vendredi et sont relevées 4 jours avant chaque BSV.

Dans toutes les cuvettes, de 20 à 50 *Myzus persicae* sont identifiés.



## COLLEMOLES

### Contexte d'observations

Les collembolles sont de petits arthropodes sauteurs pouvant être observés sous les feuilles. De couleur jaune, noire ou verte, **ils peuvent facilement être confondus avec des pucerons**. Ils sont favorisés par un climat humide et froid, un sol avec présence de résidus.



La présence reste importante et trop de confusions persistent avec les pucerons.

<https://www.itbfr.org/tous-les-articles/article/news/pucerons-collembolles-ne-pas-les-confondre/>

### Seuil indicatif de risque

Il n'existe aucun moyen de lutte contre ce ravageur.

## Prévisions

Au vu des prévisions des prochains jours, **les conditions sont propices à leur observation.**

En approchant une pointe de couteau, ce ravageur va sauter, contrairement à un puceron. Vous pouvez retrouver sa fiche d'identification dans le guide Betagia page 36 : [https://www.itbfr.org/fileadmin/user\\_upload/BetaGIA-CentreVDL-WEB.compressed.pdf](https://www.itbfr.org/fileadmin/user_upload/BetaGIA-CentreVDL-WEB.compressed.pdf)

### THRIPS

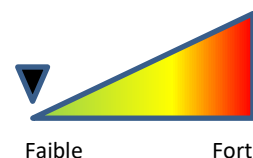
#### Contexte d'observations

Les thrips sont de petits insectes appelés « bêtes à orages » qui se nourrissent sur les feuilles en vidant le contenu des cellules. On observe les dégâts de la levée au stade 2 feuilles naissantes. Les feuilles sont dentelées voire coupées. La croissance de la plante est temporairement ralentie. La sélectivité des herbicides est aggravée en cas de forte attaque.



#### Seuil indicatif de risque

Il n'y a pas de seuil pour ce ravageur, faute de moyen de lutte.



#### Prévisions

Les thrips affectionnent les températures chaudes de 16 à 28°C et les terres argileuses, colorées comportant des débris végétaux en surface.

**La croissance plus rapide et le stade 2 feuilles vraies maintenant dépassé limite l'impact des dégâts de thrips.**

### TIPULES

#### Contexte d'observations

Les larves de tipules se nourrissent de matière organique fraîche issue de débris végétaux, parfois de plantes. Les cotylédons sont coupés et plantés dans le sol, et présence de morsures sur les tigelles. Cette larve que l'on retrouve au pied de la betterave dans le sol, ne s'enroule pas sur elle-même.

**Ne pas confondre avec les larves de noctuelles terricoles.**

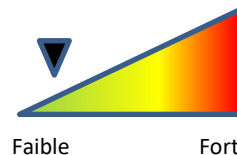
1 seule parcelle signale sa présence cette semaine.

En dehors du réseau les attaques sont fréquentes, entraînant la perte de 30 à 50 % de la population.



#### Seuil indicatif de risque

Il n'existe pas de seuil pour ce ravageur, faute de solutions homologuées. On ne peut que déplorer la perte de pieds en cas d'attaque.



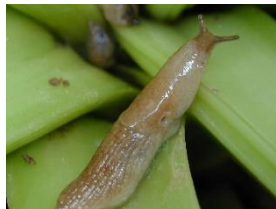
#### Prévisions

Ce ravageur est favorisé par une humidité persistante. Jusqu'au stade 4-6 feuilles, des pertes de pieds sont à craindre.

## Contexte d'observations

Les limaces sont observées en conditions humides persistantes, avec des températures comprises entre 5 et 20°C, en sols argileux ou caillouteux et avec présence de débris végétaux.

Elles déchiquètent les cotylédons et premières feuilles, présence d'une cavité au niveau du collet, et sectionnent la plantule.

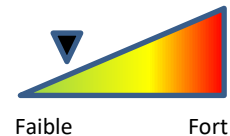


## Seuil indicatif de risque

1 limace noire ou 4 limaces grises par m<sup>2</sup>.

Jusqu'au stade 2-4 feuilles vraies, des mesures doivent être prises en cas de dégâts constatés.

- limaces noires à Courtemaux avec 10 % de plantes touchées



## Prévisions

Ce ravageur affectionne des sols humides, à surveiller en mettant en place des zones repérées de comptage de population ou de pièges.

# Levées et repousses d'adventices

## Contexte d'observation

Les précipitations régulières favorisent un désherbage de qualité.

Avec l'augmentation des températures, il convient de surveiller l'apparition des relevées et envisager une nouvelle intervention. L'enherbement doit être maîtrisé jusqu'au stade couverture du sol des betteraves.

**Aucune intervention mécanique n'est possible avant le stade 4 feuilles vraies** des betteraves en raison du manque de sélectivité des matériels ainsi que l'hétérogénéité du développement des betteraves.

### Principales adventices en rotation betteravière :



Renouée Liseron



Renouée des Oiseaux



Chénopode Blanc



Colza



Mercuriale



Morelle Noire



Ethuse



Gaillet



Véronique de Perse

## Rappel des règles de base

- Intervenir sur des adventices jeunes, point vert à cotylédons étalés, de manière à pouvoir appliquer des doses réduites.
- Réaliser les traitements en bonnes conditions d'hygrométrie, au moins 70 %, et avec un vent inférieur à 19 km/h, règle de force 3 Beaufort obligatoire.
- Utiliser un volume d'eau de 80 à 150 l/ha garantit une efficacité optimum. Le recours à des volumes inférieurs est possible à la condition d'optimiser plus les conditions d'application.
- Utiliser des buses classiques à fente ou des buses à pastille de calibrage, elles assurent la meilleure répartition de la bouillie et un nombre d'impacts au moins égal à 50 /cm<sup>2</sup>, nombre minimum reconnu pour les produits de contact.

## Prévisions

Les semis réalisés avant le 7 mars au stade 6 feuilles vont pouvoir faire l'objet d'une première intervention mécanique. Avant d'intervenir, s'assurer que le sol soit suffisamment ressuyé et qu'aucune pluie n'intervienne dans les 72h pour une bonne efficacité.

<https://www.itbfr.org/tous-les-articles/article/news/desherbavenir-rendez-vous-en-mai-2023/>