



## BETTERAVE SUCRIÈRE

N° 09

du 27/05/2026

### Rédacteurs

Bulletin rédigé par l'Institut  
Technique de la Betterave

### Observateurs

ITB Centre-Val de Loire,  
GEETA Pithiviers, Cristal  
Union, Ouvre et fils, Tereos,  
Axereal, Coopérative de  
Boisseaux, Coopérative  
de Puiseaux, Soufflet  
Agriculture, Vertumne,  
agriculteurs.

### Relecteurs

Gouwie Céline

### Directeur de publication

**Maxime BUIZARD-  
BLONDEAU,**

Président de la Chambre  
régionale d'agriculture du  
Centre-Val de Loire

**13 avenue des Droits de  
l'Homme – 45921 ORLEANS**

Ce bulletin est produit à  
partir d'observations  
ponctuelles. Il donne une  
tendance de la situation  
sanitaire régionale, qui ne  
peut pas être transposée  
telle quelle à la parcelle.

La Chambre régionale  
d'agriculture du Centre-Val  
de Loire dégage donc toute  
responsabilité quant aux  
décisions prises par les  
agriculteurs pour la  
protection de leurs cultures.

Action du plan Ecophyto  
piloté par les ministères en  
charge de l'agriculture, de  
l'écologie, de la santé et de la  
recherche, avec l'appui  
technique et financier de  
l'Office français de la

## SOMMAIRE

Météorologie	1
Stades phénologiques	1
Ravageurs	1
Auxiliaires	6
Mieux connaître	7
Annexes	9
Notes nationales	9

## EN BREF

80 % de couverture pour les semis réalisés avant le 10 mars.

60 % de couverture pour les semis après le 19 mars.

Pucerons verts aptères, la pression est en diminution.

Premières observations de charançons de la betterave.



## RETROSPECTIVES

Hausse des températures en fin de semaine dernière, elles sont au-dessus de la normale. Forte hausse depuis le début de cette semaine.

## PREVISIONS

Très forte hausse des températures attendue cette semaine largement au-dessus de la normale qui doit favoriser la croissance des plantes. Des orages possibles ce week-end.

## Stades phénologiques



22 parcelles sont renseignées cette semaine :

- Les semis réalisés avant le 10 mars sont au stade 80 % de couverture du sol.
- Les semis réalisés après le 18 mars atteignent le stade 60 % de couverture du sol.

La croissance est accélérée avec les températures.

## Ravageurs



De nombreux ravageurs seront susceptibles de porter préjudice à la culture dès la levée et à surveiller régulièrement dans le réseau.

Les observations de cette semaine en signalent.

*Afin de pouvoir bien identifier les bioagresseurs ou les symptômes d'attaques qui commencent à apparaître, le guide BetaGIA est l'outil idéal pour vous accompagner dans la surveillance des parcelles et bien gérer ces attaques.*

*Accessible auprès de vos experts régionaux ou au format PDF sur le site internet de l'ITB dans la rubrique « Publications ».*



[https://www.itbfr.org/fileadmin/user\\_upload/BetaGIA-CentreVDL-WEB.compressed.pdf](https://www.itbfr.org/fileadmin/user_upload/BetaGIA-CentreVDL-WEB.compressed.pdf)

## PUCERONS VERTS AILES

### Contexte d'observations



Cette semaine **40 %** des parcelles observées (contre 52 % la semaine dernière) signalent en moyenne 14 % de plantes colonisées par des pucerons verts ailés *Myzus persicae*.



Betterave colonisée par des pucerons ailés verts le 06/05/2026 à Huisseau-sur-Mauves

### Seuil indicatif de risque

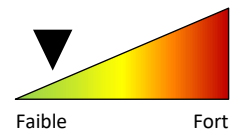
Le seuil d'intervention ne s'applique que **sur les pucerons verts aptères**.

La présence de pucerons ailés permet d'estimer une date de colonisation par les aptères dans les 7 jours à venir.

### Prévision

Le vol de pucerons verts ailés est nettement en baisse depuis 8 jours.

La surveillance doit se poursuivre dans les parcelles à moins de 50 % de couverture du sol.

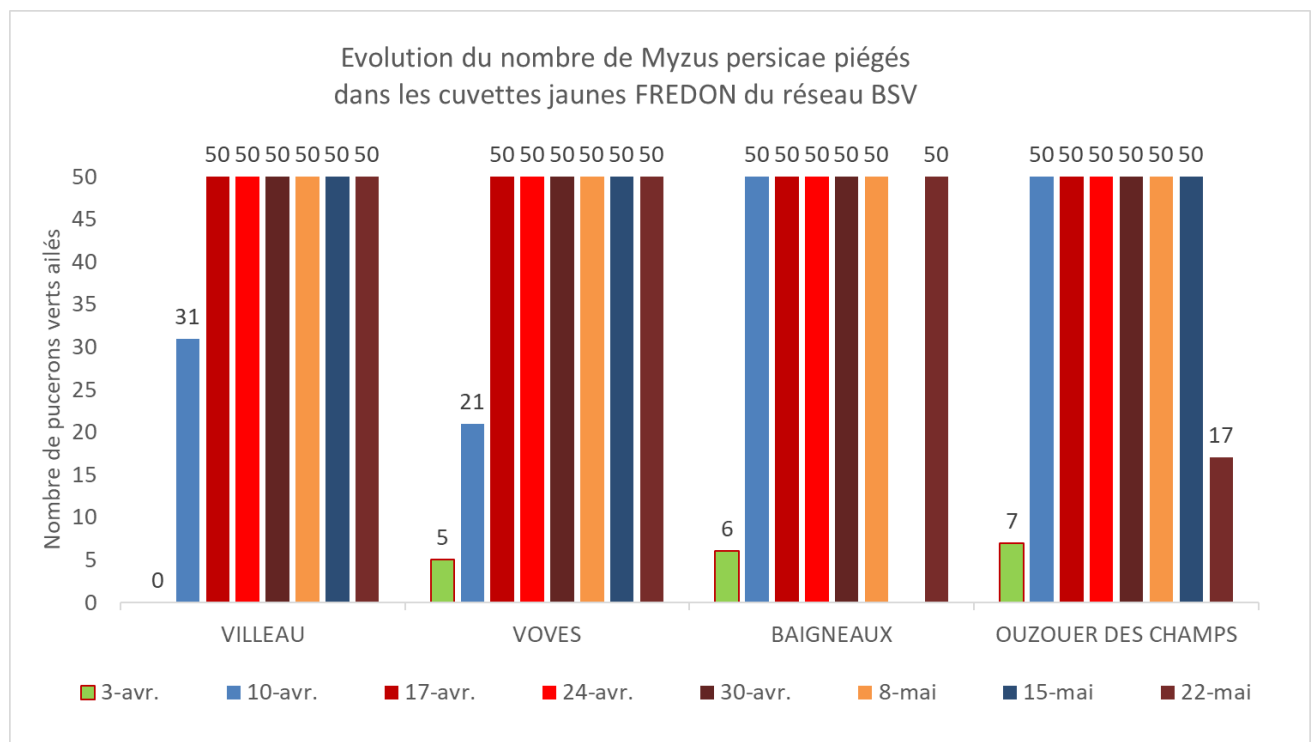


### Captures dans les cuvettes jaunes :

Dans les 4 sites pourvus de cuvettes jaunes (VOVES, VILLEAU, BAIGNEAUX, OUZOUE DES CHAMPS), la détermination par la FREDON s'arrête à 50 *Myzus persicae*.

Des informations complémentaires sur les *M. persicae* ici

Le relevé du 22 mai fait encore état d'une pression constante à l'exception de la cuvette d'Ouzouer des champs. Depuis le début de la semaine, les vols sont faibles.



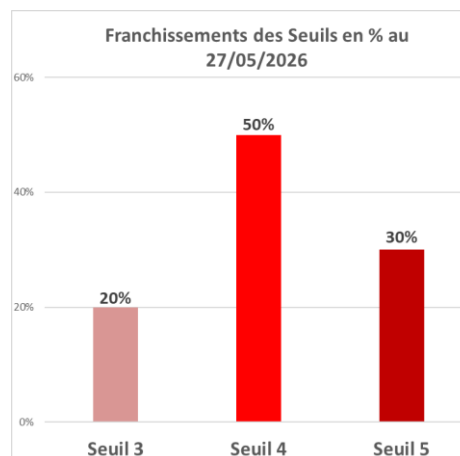
## Pucerons verts aptères

### Contexte d'observations

Bien que la pression des pucerons diminue sensiblement sous l'effet du climat des derniers jours, le dépassement des seuils de nuisibilité reste élevé dans l'ensemble du réseau en raison de la précocité de leur apparition.

Toutes les parcelles ont franchi les seuils de nuisibilité.

- 20 % pour le seuil 3.
- 50 % pour le seuil 4.
- 30 % pour le seuil 5.



La majorité des parcelles atteignent les seuils 4. La colonisation moyenne dans les parcelles au seuil 4 est de 8 % de betteraves atteintes. Pour rappel le seuil de nuisibilité est de 10 %.

Le nombre de pucerons par colonies observées est en moyenne de 2 individus, identique à la semaine précédente. En 2025, les observations dépassaient rarement 1 aptère par betterave.

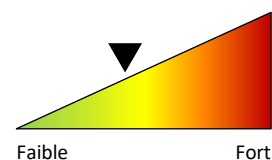


### Seuil indicatif de risque

10 % des plantes comportent au moins 1 ou 2 pucerons verts aptères à partir du **stade 2 feuilles vraies**.

### Prévision

La hausse des températures peut faire augmenter la pression pucerons verts ailés dans les jours à venir. Le risque reste **élevé pour les parcelles qui ne dépassant pas 50 % de couverture du sol**.



### Gestion du risque

Dans le cadre du Plan National de Recherche et d'Innovation (PNRI) « vers des solutions opérationnelles contre la jaunisse de la betterave sucrière », l'ITB et les Services Agronomiques des Sucreries testent différentes techniques :

- L'efficacité de plantes compagnes.
- Les médiateurs chimiques : phéromones, allomones.
- Les produits de biocontrôle.
- Les lâchers d'auxiliaires.

Vous pouvez retrouver tous ces éléments sur le site de l'ITB en cliquant sur le lien ci-dessous.

<https://www.itbfr.org/pnri/les-leviers-testes-sur-les-fpe>

## Pucerons noirs aptères

### 🌿 Contexte d'observations

La présence de pucerons noirs aptères reste insignifiante avec seulement cinq parcelles qui signalent leur présence de 4 à 36%. La moyenne est de 12%. Dont une seule au seuil de nuisibilité.

EcophytoPIC – pucerons noirs

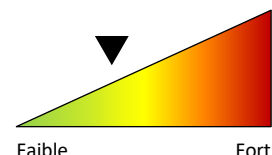


### 🌿 Seuil indicatif de risque

10 % des plantes comportant au moins 1 colonie d'aptères à partir du **stade 2 feuilles vraies jusqu'à couverture du sol**.

### 🌿 Prévision

Avec la hausse des températures et un temps sec, la pression des pucerons noirs peut augmenter dans les jours à venir.



## Charançons « Lixus juncii »

### 🌿 Contexte d'observations

Les larves de ce coléoptère creusent le collet des betteraves et occasionnent des pertes de rendement.



Des pontes sont signalées cette semaine dans 33% des parcelles du réseau.

### 🌿 Seuil indicatif de risque

Il n'existe pas de seuil de risque pour ce ravageur.

Vous trouverez la carte « Alerte charançons » sur le site de l'ITB : Outils, Alerte Charançons

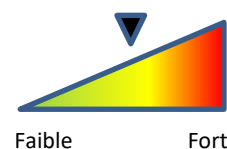
Ou en suivant le lien : <http://charancons.itbfr.org/>

### 🌿 Prévision


Si les conditions sèches s'installent durablement ce parasite peut occasionner un préjudice important. L'irrigation, si elle est possible, limite son extension.

### 🌿 Gestion du risque

Il n'existe pas de gestion possible du risque.



## Mesures prophylactiques :

	<p>Des produits de bio-contrôle à base d'<b>huile de paraffine</b> sont autorisés en betterave sucrière pour lutter contre les <b>pucerons</b>.</p> <p>La liste actualisée des produits de bio-contrôle est disponible en cliquant sur ce lien : <a href="https://ecophytopic.fr/reglementation/protger/liste-des-produits-de-biocontrole">https://ecophytopic.fr/reglementation/protger/liste-des-produits-de-biocontrole</a></p>
---	--

## Résistance aux produits phytosanitaires :



Les couples pucerons verts *Myzus persicae* / **pirimicarbe**, pucerons verts *Myzus persicae* / **lambda-cyhalothrine** et pucerons verts *Myzus persicae* / **tau-fluvalinate** sont exposés à un risque de résistance.

Vous pouvez trouver toutes les informations sur les phénomènes de résistance sur le site R4P



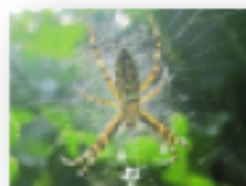
Une parcelle signale la présence de larves de coccinelles cette semaine.

EcophytoPIC - coccinelles



Des araignées sont signalées dans 1 parcelle cette semaine.

EcophytoPIC - araignées



603 abonnés au BSV Betteraves



**ABONNEZ-VOUS GRATUITEMENT  
AUX BSV DE LA RÉGION CENTRE-VAL DE LOIRE**

<http://bsv.centre.chambagri.fr>



## Mieux connaître



### LE SCARABEE JAPONAIS (*Popillia Japonica*)

L'Instruction Technique 2022-745 nous demande de nous préparer à l'arrivée de *Popillia japonica* et met en place un Plan National d'Intervention Sanitaire d'Urgence (PNISU).

Appelé aussi scarabée ou hanneton japonais, cet insecte est un **Organisme de Quarantaine Prioritaire** sur le territoire européen (Règlement 2016/2031).



#### Description :

Les adultes sont de forme ovale, avec une longueur variant entre 8 et 12 mm et une largeur entre 5 et 7 mm. La tête et le pronotum sont vert métallique comme les premiers segments des pattes (coxa et fémur). Les élytres sont de couleur brun cuivré. Un critère d'identification caractéristique est la présence de toupets de soies blanches sur le pourtour de l'abdomen.

Il est très polyphage et s'attaque à plus de 400 espèces de plantes dont le maïs, rosier, fraisier, soja, vigne, gazon et divers espèces forestières.

#### Historique :

Son origine est le Nord-Est asiatique. Il est arrivé aux USA en 1916 où il a engendré de gros dégâts.

En Europe continentale, il est signalé en **Italie en 2014**, en **Suisse en 2017**, puis en **Allemagne en 2021**. Son éradication dans le Nord de l'Italie et le Sud de la Suisse est dorénavant impossible.

#### Dissémination :

- Adultes : par vol ou par utilisation des modes de transports humains ou de marchandises.
- Larves : par la terre entourant les plantes destinées à la plantation.

#### Alerte :

Toute suspicion de présence doit être signalée par mail au SRAL de la DRAAF-Centre-Val-de-Loire : [sral.draaf-centre-val-de-loire@agriculture.gouv.fr](mailto:sral.draaf-centre-val-de-loire@agriculture.gouv.fr) (avec photo si possible).



**Datura stramoine**  
***Datura***  
***stramonium***



Une nouvelle note nationale a été publiée en février 2025 ayant pour sujet la Datura Stramoine (*Datura stramonium*).

Vous pourrez la retrouver en cliquant sur le lien suivant : [lien Internet DRAAF](#).

Pour plus d'informations sur les différentes espèces de Datura, cliquez sur le lien suivant : [lien Internet DRAAF vers le dossier des fiches espèces Datura](#)



## Notes nationales



Les fleurs sont là, protégeons les abeilles !

La réglementation a évolué en 2022, vous pouvez la retrouver en cliquant sur le lien ci-dessous :

[Protection des pollinisateurs - Région Centre - Val de Loire](#)