

Rédacteurs

Bulletin rédigé par l'Institut
Technique de la Betterave

Observateurs

ITB Centre-Val de Loire,
GEETA Pithiviers, Cristal
Union, Tereos, Axereal,
Coopérative de
Boisseaux, Coopérative
de Puiseaux, Soufflet
Agriculture, agriculteurs.

Relecteurs

Mathilde NICOLLEAU,
Tereos, CRA CVL.

Directeur de publication

**Maxime BUIZARD-
BLONDEAU,**

Président de la Chambre
régionale d'agriculture du
Centre-Val de Loire

**13 avenue des Droits de
l'Homme – 45921 ORLEANS**

Ce bulletin est produit à
partir d'observations
ponctuelles. Il donne une
tendance de la situation
sanitaire régionale, qui ne
peut pas être transposée
telle quelle à la parcelle.

La Chambre régionale
d'agriculture du Centre-Val
de Loire dégage donc toute
responsabilité quant aux
décisions prises par les
agriculteurs pour la
protection de leurs cultures.

Action du plan Ecophyto
piloté par les ministères en
charge de l'agriculture, de
l'écologie, de la santé et de la
recherche, avec l'appui
technique et financier de
l'Office français de la
Biodiversité.



BETTERAVE SUCRIÈRE

SOMMAIRE

Etat de la végétation	1
Ravageurs	1
Auxiliaires	9
Notes nationales	10
Mieux connaître	11
Annexe	12

EN BREF

Le stress hydrique s'aggrave en culture sèche.

Les fortes températures freinent le développement des maladies du feuillage.



Le stress hydrique freine le développement de la culture dans les parcelles à faible réserve hydrique. L'irrigation lorsqu'elle est possible ne suffit pas toujours à satisfaire aux besoins de la culture.



Etat de la végétation en culture sèche au 30/06/2025

Ravageurs



De nombreux ravageurs seront susceptibles de porter préjudice à la culture dès la levée et à surveiller régulièrement dans le réseau.

Afin de pouvoir bien identifier les bioagresseurs ou les symptômes d'attaques qui commencent à apparaître, le guide BetaGIA est l'outil idéal pour vous accompagner dans la surveillance des parcelles et bien gérer ces attaques.

Accessible auprès de vos experts régionaux ou au format PDF sur le site internet de l'ITB dans la rubrique « Publications ».



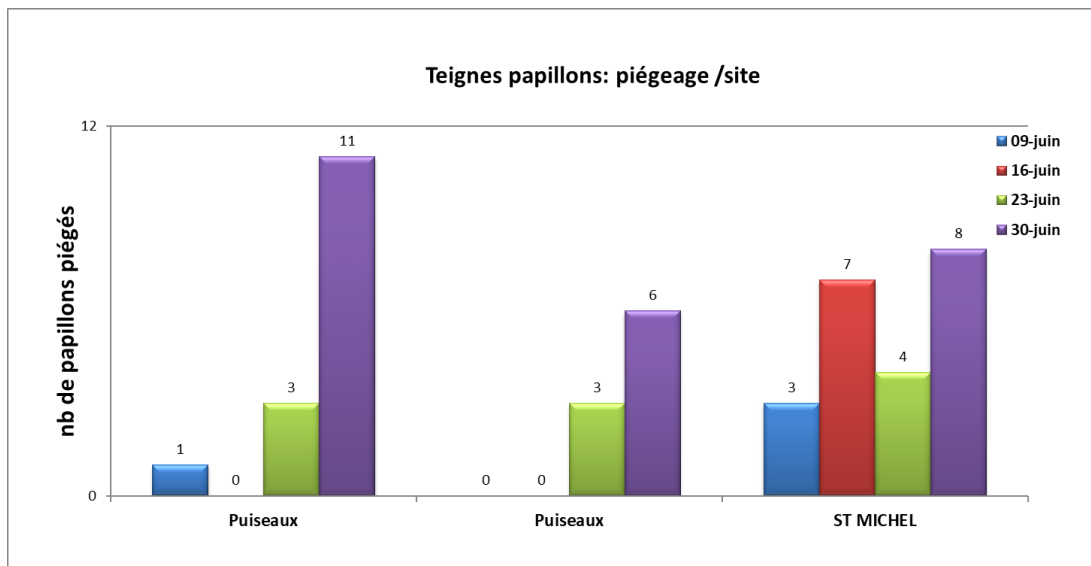
https://www.itbfr.org/fileadmin/user_upload/BetaGIA-CentreVDL-WEB.compressed.pdf

Teignes

Contexte d'observations

Suivi des vols de papillons :

De 6 à 11 papillons capturés cette semaine. Les captures augmentent sensiblement mais restent faibles par rapport aux années passées.

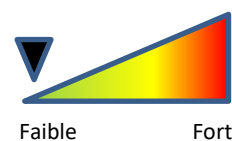


Seuil indicatif de risque

Le seuil ne concerne pas les papillons. Il est atteint lorsque 10 % des plantes sont touchées par des dégâts de chenilles.

Prévision

L'observation des premières chenilles se fait rarement avant le stade couverture du sol. Elle intervient avec 15 jours sans pluies après le début du vol.



Cette semaine, toujours **aucune observation de chenilles** dans le réseau.

Gestion du risque

Il est recommandé de ne pas garder des résidus de récolte à proximité immédiate des futures parcelles de betteraves. Détruire les cordons de déterrage sur les aires de stockage des betteraves.

Pegomyies

Contexte d'observations

17 % des parcelles observées signalent des dégâts contre 23 %, il y a une semaine.

Des galeries translucides à contour irrégulier qui vont brunir et se dessécher par la suite. On observe également des larves dans les galeries ainsi que la présence d'œufs blancs au dos des feuilles qui vont engendrer les générations suivantes.

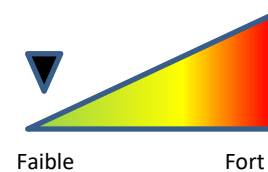


Seuil indicatif de risque

Le seuil indicatif de risque est atteint lorsque **10 % des plantes** sont touchées par des dégâts de larves avant couverture du sol. **Aucune parcelle** ne dépasse le seuil.

Prévision

Pas d'évolution en raison des températures élevées qui ne sont pas favorables à ce parasite.



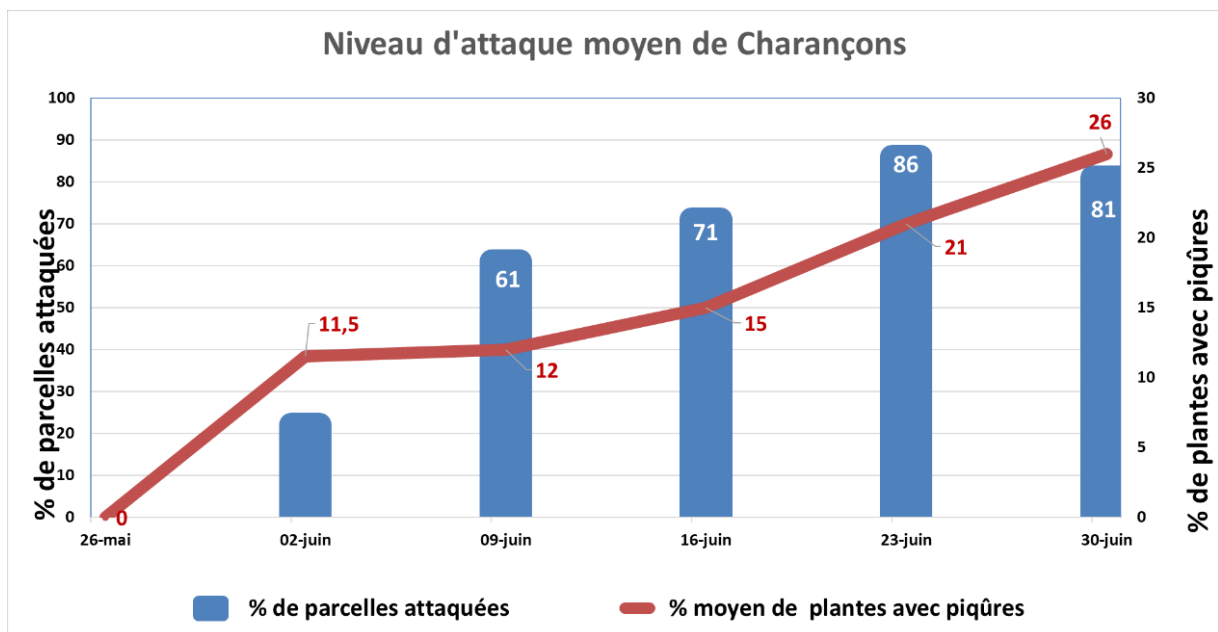
Charançons « *Lixus juncii* »

Contexte d'observations

Les larvent de ce coléoptère creusent le collet des betteraves et occasionnent des pertes de rendement.



Des pontes sont signalées cette semaine dans **81 % des parcelles** du réseau contre 86 % il y a une semaine. Le taux de betteraves avec piqûres progresse régulièrement. Cela reste très **élevé par rapport aux deux dernières années.**



Seuil indicatif de risque

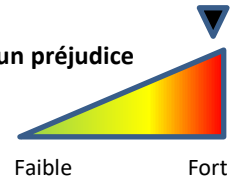
Il n'existe pas de seuil de risque pour ce ravageur.

Vous trouverez la carte « Alerte charançons » sur le site de l'ITB : Outils, Alerte Charançons

Ou en suivant le lien : <http://charancons.itbfr.org/>

Prévision

Avec les conditions sèches qui s'installent durablement ce parasite risque **d'occasionner un préjudice** important.



Gestion du risque

Il n'existe pas de gestion possible du risque. Seule l'irrigation si elle est possible peut freiner son extension.

Noctuelles

Contexte d'observations

Leur présence est détectable grâce aux perforations et déjections qu'elles laissent dans le feuillage. Ces chenilles sont très voraces et polyphages, et se nourrissent principalement de feuilles.

En l'absence d'irrigation les dégâts sont souvent plus fréquents.



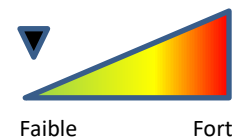
9 % des parcelles contre 14 % la semaine dernière signalent des dégâts avec présence de chenilles. Le taux d'attaque moyen est de 18 % bien en dessous du seuil de nuisibilité.

Seuil indicatif de risque

Le seuil est atteint lorsque **50 % des plantes** sont touchées par des dégâts de chenilles après couverture du sol.

Prévision

Les températures élevées ne sont pas favorables à l'évolution de ce parasite.



Gestion du risque

Il n'existe pas de gestion possible du risque.

Maladies du feuillage

Contexte d'observations

L'ITB propose une carte interactive des seuils d'interventions, pour lutter contre la cercosporiose, l'oïdium, la rouille et la ramulariose.



Chaque semaine durant la période sensible, l'ITB, les services techniques des sucreries et l'ensemble des observateurs du réseau de Suivi Biologique du Territoire arpentent les parcelles et quantifient la pression maladie.

Le Réseau 2025

COMMUNE	IRRIGATION	DATE SEMIS	VARIETE	TOLERANCE CERCOSPORIOSE
PUISEAUX	NON	21/03/25	TOTEM	INTERMEDIAIRE
BONNEVAL	OUI	08/03/25	ANTONICA	TOLERANTE
ERCEVILLE	OUI	07/03/25	Novalina	
HÊTRE	OUI	11/03/25	ARMOISE	SENSIBLE
OUTARVILLE	OUI	19/03/25	BTS6975N NT	
BOUZONVILLE AUX BOIS	OUI	21/03/25	CRISTOPHA	
EOLE EN BEAUCE	OUI	16/03/25	BTS2620	
ASCHERE LE MARCHÉ	OUI	13/03/25	NOVALINA	
PANNES	OUI	12/03/25	Bertida KWS	
JURANVILLE	OUI	14/03/25	BTS 2620	
ENGENVILLE	OUI	20/03/25	BTS 2620	
PUISEAUX	NON	19/03/25	Novalina	
LOLAINVILLE	OUI	31/03/25	BTS 2045	
BORDEAUX EN GÂTINAIS	OUI	15/03/25	BTS 2045	
YEVRE LA VILLE	OUI	13/03/25	BTS 2045	
VILLEAU	OUI	18/03/25	BTS 2620	
BRICY	OUI	14/03/25	BTS 2620	
SOUGY	OUI	20/03/25	FD WINNING	
VOVES	OUI	19/03/25	ANTONICA	
OUZOUEUR DES CHAMPS	OUI	10/03/25	GLYCINE	
SAINT MICHEL	NON	10/03/25	FD COURSE	
BEAUCE LA ROMAINE	OUI	17/03/25	ANTONICA	
SAUMEREY	OUI	20/03/25	ANTONICA	
MEROUVILLE	OUI	07/03/25	ANTONICA	
BAIGNEAUX	OUI	18/03/25	BTS 2620	
SOURS	OUI	16/03/25	BTS 2620	

Il comporte 26 parcelles, réparties sur l'ensemble de la région Centre-Val de Loire. 90 % de ces parcelles sont emblavées avec des variétés **tolérantes**.

Toutes les semaines vous pourrez suivre l'évolution de la pression maladie de juin à septembre.

Seuil indicatif de risque

Des seuils de déclenchement des interventions pour chaque maladie ont été établis par l'ITB pour minimiser les pertes de rendement et la dissémination des champignons.

Ces seuils sont de :

Maladies	Régions	T1	T2	T3
Début de protection avant le 15 août				
Oïdium	Toutes régions	15 %	30 %	30 %
Rouille	Toutes régions	15 %	40 %	40 %
Ramulariose	Toutes régions	5 %	20%	25 %
Cercosporiose	Centre-Val de Loire	Premiers symptômes	20%	25 %

Gestion du risque

Les maladies fongiques peuvent avoir un développement rapide lorsque les conditions climatiques sont réunies. L'évolution des nécroses peut porter préjudice au rendement sucrier.

Pour répondre à cette problématique, l'ITB réalise des expérimentations afin de référencer l'efficacité des stratégies de protection contre les maladies fongiques et élaborer des règles de décision. Ces conseils, basés sur la fréquence de Cercosporiose.

Suivre le risque en direct

[L'Outil d'Aide à la Décision "Alerte Maladies"](#) est une interface web accessible gratuitement permettant de s'informer en temps réel de la pression des maladies.

Chaque site est résumé par un figuré qui synthétise l'état du risque.

- **T0** : seuil de risque maladies non atteint
- **T1** : seuil de risque atteint pour au moins une maladie, T1 recommandé ou déjà réalisé
- **T2** : seuil à nouveau atteint, T2 réalisé ou à réaliser
- **Tn** : ...

Cercosporiose

Contexte d'observations

Cette semaine sur 25 parcelles observées,

- 6 signalent de la cercosporiose entre 1 et 4 % de fréquence, soit 24 % qui atteignent le seuil de nuisibilité.

EcophytoPIC – cercosporiose

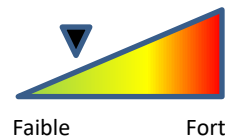


Prévision

Les conditions les plus favorables pour la sporulation des conidies et l'infection de l'hôte sont une température comprise entre **27 °C et 32 °C** ainsi qu'une humidité relative à la surface des feuilles supérieure à **90 % pendant 5 à 8 heures**. Aucune sporulation n'a lieu à des températures inférieures à 10 °C ou supérieures à 38 °C.

Les conditions météorologiques sont défavorables à l'observation de la cercosporiose. L'irrigation lorsque le feuillage sèche rapidement comme c'est le cas actuellement **ne constitue pas un risque**.

Renforcer la surveillance des parcelles si des précipitations orageuses interviennent avec une baisse de la température en dessous de 32 °C pendant plusieurs jours. Les prévisions météorologiques à sept jours présagent d'un niveau de risque faible.



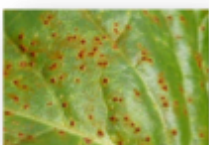
Rouille

Contexte d'observations

Cette semaine sur 26 parcelles observées,

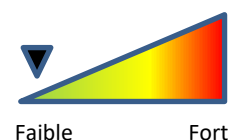
- 4 signalent de la rouille soit 15 % contre 9 % il y a une semaine. Aucune n'atteint le seuil de nuisibilité.

EcophytoPIC – rouille



Prévision

Les conditions météorologiques sont défavorables à l'évolution de la rouille. L'optimum thermique de ce champignon est relativement bas (**14°C**). le risque à sept jours reste faible.





Aucun auxiliaire n'est signalé cette semaine.

Prochain BSV le 8 juillet 2025

650 abonnés au BSV Betteraves



**ABONNEZ-VOUS GRATUITEMENT
AUX BSV DE LA RÉGION CENTRE-VAL DE LOIRE**

<http://bsv.centre.chambagri.fr>



Notes nationales



La réglementation a évolué en 2022, vous pouvez la retrouver en cliquant sur le lien ci-dessous :

[Protection des pollinisateurs-Région Centre - Val de Loire](#)

[Liste des cultures non attractives en vigueur depuis le 05 juillet 2024](#)

Mieux connaître



Popillia japonica



La menace est toujours présente. Ouvrez l'œil !

Pour en savoir plus : [lien](#)

En complément :

Site Internet :

<https://www.popillia.eu/>

Flyer d'information et de procédure de signalement par application dédiée :

<https://www.popillia.eu/downloads>



Datura stramoine *Datura stramonium*



Une nouvelle note nationale a été publiée en février 2025 ayant pour sujet la Datura Stramoine (*Datura stramonium*).

Vous pourrez la retrouver en cliquant sur le lien suivant : [lien Internet DRAAF](#).

Pour plus d'informations sur les différentes espèces de Datura, cliquez sur le lien suivant : [lien Internet DRAAF vers le dossier des fiches espèces Datura](#)

Gestion prophylactique de la jaunisse en betterave sucrière

Gestion des cordons de déterrage

Les collets de betteraves qui repoussent sur les tas de terre issus du déterrage seront contaminés si la parcelle était atteinte de jaunisse.

Si ces résidus n'ont pas été épandus puis enfouis à l'automne dernier, il est nécessaire de les détruire, notamment par le retournement des andains de déterrage lorsque la terre est suffisamment sèche et maniable.

Les modalités de destruction sont détaillées ici :

- https://www.itbfr.org/fileadmin/user_upload/PDF/Fiche_Gestion_prophylactique_de_la_jaunisse_2025.pdf
- <https://www.itbfr.org/tous-les-articles/article/news/gerer-les-reservoirs-des-jaunisses-virales-pour-limiter-le-risque>

Gestion des repousses dans les céréales implantées après betteraves

Repousses de betteraves trainantes + résidus d'andains de déterrage épandus

- Vérifier si des repousses de betteraves ont survécu aux désherbages d'automne.
- En présence de repousses, prévoir des actions de lutte.

Dans les zones de proximité entre betterave sucrière et betterave porte-graine (BPG)

Dans la mesure du possible, il est très fortement recommandé aux agriculteurs de ne pas semer de betteraves sucrières à proximité immédiate des BPG. Un éloignement d'au-moins 1 km est préconisé, de bord à bord de parcelles, pour éviter une perte de productivité trop importante. Cette distance correspond à un compromis basé sur des considérations à la fois scientifiques et socio-économiques. Au-delà d'1 km, des symptômes sont présents, mais souvent moins sévères. L'ITB et les sucreries continueront d'accompagner les agriculteurs avec un suivi des parcelles dans la zone de production mixte entre betteraves sucrières et porte-graines.

