

OLÉAGINEUX

SOMMAIRE

Rédacteurs

TERRES INOVIA en
collaboration avec la
Chambre d'Agriculture de
l'Indre

Observateurs pour ce

BSV : CA 18, CA 28, CA 37,
CA 41, CA 45, CETA
CHAMPAGNE BERRICHONNE,
ETS VILLEMONT, FDGEDA DU
CHER, SOUFFLET
AGRICULTURE.

Relecteurs

La FDGEDA du Cher, SRAL
Centre-Val de Loire.

Réseau 2025-2026	1
Stade des colzas	1
Ravageurs du Colza	2
Annexes	3
Résistance aux produits phytosanitaires	4
Méthodes alternatives	4
Notes nationales	4

Directeur de publication

**Maxime BUIZARD-
BLONDEAU,**

Président de la Chambre
régionale d'agriculture du
Centre-Val de Loire

**13 avenue des Droits de
l'Homme – 45921 ORLEANS**

Ce bulletin est produit à
partir d'observations
ponctuelles. Il donne une
tendance de la situation
sanitaire régionale, qui ne
peut pas être transposée
telle quelle à la parcelle.

La Chambre régionale
d'agriculture du Centre-Val
de Loire dégage donc toute
responsabilité quant aux
décisions prises par les
agriculteurs pour la
protection de leurs cultures.

Action du plan Ecophyto
pilote par les ministères en
charge de l'agriculture, de
l'écologie, de la santé et de la
recherche, avec l'appui
technique et financier de
l'Office français de la

EN BREF

Reprise de végétation pour la quasi-totalité des parcelles du réseau en lien avec la douceur actuelle.

Malgré des conditions défavorables aux vols, un observateur piège les premiers charançons !

La mise en place des cuvettes devient une priorité !

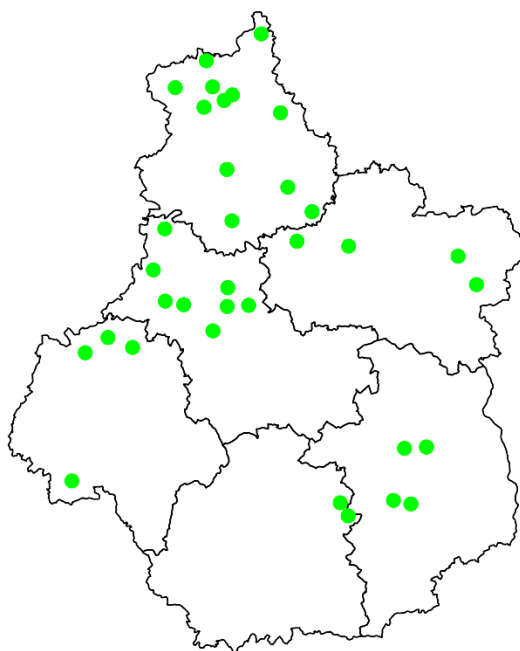


ABONNEZ-VOUS GRATUITEMENT
AUX BSV DE LA RÉGION CENTRE-VAL DE LOIRE
<http://bsv.centre.chambagri.fr>





Le réseau était composé de 86 parcelles réparties sur l'ensemble de la région Centre-Val de Loire pour l'automne. Pour le printemps, le réseau est en cours de remise en route. Les observations sont déjà disponibles cette semaine pour 36 parcelles.

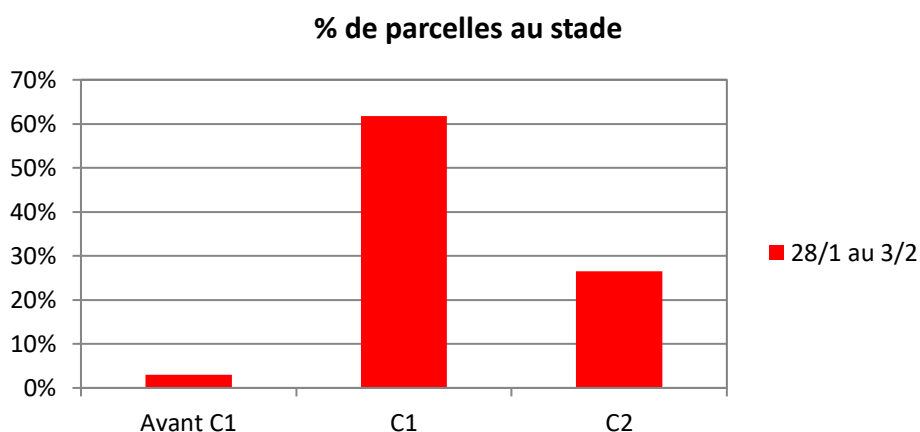


Parcelles observées pour le BSV n°15

Stade des colzas



Presque toutes les parcelles observées ces derniers jours présentent des nouvelles feuilles (Stade C1 ou plus). Les plus avancées laissent apparaître un peu de tige entre les pétioles (« entre nœuds visibles »).



➔ Rappel des stades en annexe



CHARANÇON DE LA TIGE DU COLZA



Contexte d'observations

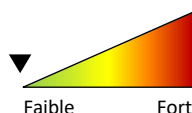
Les conditions climatiques (vent, pluies) ne sont pas favorables aux vols massifs du charançon de la tige. Malgré tout, un observateur a capturé des insectes au sud de Montargis ! Ces insectes ont pu être analysés par la FREDON CVDL. L'échantillon contenait 2 mâles et 1 femelle non apte à pondre. La météo pour les prochains jours reste à priori défavorable, vent et pluie sont annoncés mais la vigilance est de rigueur aux regards de ces premières captures.

Il est important de mettre en place les cuvettes dans les parcelles et de les visiter régulièrement

La confusion avec le charançon de la tige du chou est possible, vous pouvez en consulter [en annexe](#) les éléments distinctifs entre les charançons.

A ce jour, le risque est nul.

Représentation du risque :



Période de risque

Le risque vis-à-vis du charançon de la tige est avéré lorsque l'on conjugue la présence de tiges tendres et de femelles aptes à la ponte.

Le risque est moindre à partir du stade E.



Seuil indicatif de risque

Il n'y a pas de seuil indicatif de risque pour le charançon de la tige du colza. Etant donnée la nuisibilité potentielle de cet insecte, il est considéré que sa seule présence sur les parcelles est un risque.



Pour aller plus loin

Les charançons de la tige émergent des anciennes parcelles de colza, il faut idéalement positionner les cuvettes à leur proximité et encore mieux sous vent dominant.

<https://www.terresinovia.fr/-/surveillance-et-lutte-contre-le-charancon-de-la-tige-du-colza>



RAPPEL des STADES

Stade C1 : « Reprise de végétation ». Apparition de jeunes feuilles

Stade C2 : « Entre nœuds visibles ». On voit un étranglement vert clair à la base des nouveaux pétioles

Stade D1 : « Boutons accolés encore cachés par les feuilles terminales ».



Différencier les adultes de charançon de la tige du colza et du chou

Deux espèces sont très fréquemment présentes ensemble dans les parcelles à la reprise de végétation : le charançon de la tige du chou (*Ceutorhynchus pallidactylus*), accompagnant ou précédant légèrement le charançon de la tige du colza (*Ceutorhynchus napi*) dans les cuvettes.

- **Le charançon de la tige du colza** est nuisible pour le colza et peut provoquer l'éclatement de tiges.

- **Le charançon de la tige du chou** est très peu nuisible même si l'on peut retrouver des larves dans les tiges.

Après captures en cuvette jaune, la distinction entre les espèces est plus aisée lorsque les insectes sont secs. Laissez-les sécher à température ambiante une dizaine de minutes sur du sopalin ou mouchoir. A l'état mouillé, les 2 charançons ont une couleur noire, y compris à l'extrémité des pattes, ce qui prête à confusion.

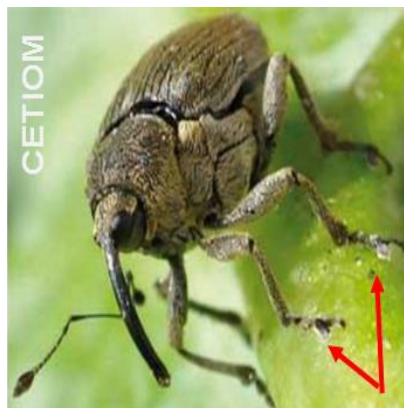
Le charançon de la tige du chou

Le corps est noir il est recouvert d'une abondante pilosité rousse. Il possède une tache blanchâtre entre le thorax et l'abdomen ainsi que le bout des pattes rousses.



Le charançon de la tige du colza

C'est le plus gros, son corps est gris cendré, avec le bout des pattes noires.



Résistance aux produits phytosanitaires



Des outils et informations sont disponibles sur le site Internet du réseau R4P (Réseau de Réflexion et de Recherche sur la Résistance aux Pesticides) de l'INRA : <https://www.r4p-inra.fr/fr/>.

Méthodes alternatives

Retour au sommaire



Des produits de bio-contrôles existent. Vous pouvez consulter la dernière note de service DGAL/SDQSPV listant les produits de bio-contrôles en cliquant sur ce lien :

<https://ecophytopic.fr/reglementation/proteger/liste-des-produits-de-biocontrôle>

Notes nationales

Retour au sommaire



**ABONNEZ-VOUS GRATUITEMENT
AUX BSV DE LA RÉGION CENTRE-VAL DE LOIRE**
<http://bsv.centre.chambagri.fr>



1316 abonnés au BSV Oléagineux