



HORTICULTURE-PEPINIERE

N°06

du 01/06/2023

Rédacteur

Coralie PETITJEAN
CDHR Centre Val de
Loire

Observateurs

CDHRC, CERDYS, CFAAD du
Loiret, Chartres Métropole,
EARL Javoy Plantes
Pépinières, GAEC Horti
Sologne, LEGTA Tours Fondettes,
Les Trois Chênes, Pépinières
Crosnier, Pépinières Loiseau,
Pépinières des Pinelles,
SCEA Simier

Directeur de publication :

Philippe NOYAU, Président
de la Chambre régionale
d'agriculture du Centre-Val
de Loire

**13 avenue des Droits de
l'Homme – 45921 ORLEANS**

Ce bulletin est produit à
partir d'observations
ponctuelles. Il donne une
tendance de la situation
sanitaire régionale, qui ne
peut pas être transposée
telle quelle à la parcelle.

La Chambre régionale
d'agriculture du Centre-Val
de Loire dégage donc toute
responsabilité quant aux
décisions prises par les
agriculteurs pour la
protection de leurs cultures.

*Action du plan Ecophyto piloté
par les ministères en charge de
l'agriculture, de l'écologie, de la
santé et de la recherche, avec
l'appui technique et financier de
l'Office français de la Biodiversité*

**ABONNEZ-VOUS GRATUITEMENT
AUX BSV DE LA RÉGION CENTRE-VAL DE LOIRE**

<http://bsv.centre.chambagri.fr/>

SOMMAIRE








En bref	2
RAVAGEURS EN HORTICULTURE	3
<i>Calibrachoa</i>	
<i>Dipladenia</i>	
<i>Geranium Lierre</i>	
<i>Petunia</i>	
<i>Sauges</i>	
RAVAGEURS EN PEPINIERE	6
<i>Choisya</i>	
<i>Lonicera</i>	
<i>Photinia</i>	
<i>Prunus lusitanica</i>	
<i>Rosiers</i>	
<i>Trachelospermum jasminoides</i>	
<i>Viburnum Tinus</i>	
AUXILIAIRES	10
PIÉGEAGE	11
OUTILS DISPONIBLES	13

ÉTAT SANITAIRE DES CULTURES

Ce BSV reprend les observations réalisées lors des semaines 21 et 22.

Données S21 et S22

	Cultures	Ravageurs	Auxiliaires	Maladies / Virus / Bactérioses	Evolution S21 et S22	Nombre de parcelles observées	
Horti	Calibrachoa	Pucerons			=	2	
	Dipladenia	Pucerons			+	2	
	Geranium Lierre	Pucerons	Momies		+	3	
	Osteospermum					3	
	Petunia	Pucerons			+	3	
	Sauges	Pucerons	Momies		-	3	
Pépi	Choisya	Pucerons	Momies		-	2	
	Clématites					1	
	Lavandes					2	
	Lierre					1	
	Lonicera	Pucerons	Cécidomyies		-	1	
	Pennisetum					1	
	Photinia	Pucerons			+	2	
	Prunus lusitanica	Pucerons			+	1	
	Rosiers	Pucerons			-	3	
	Trachelospermum	Acariens				+	1
		Tarsonèmes				+	1
Viernes	Pucerons	Coccinelles		+	2		

	Pas d'attaque		Absence
	Attaques légères (0-33%)		Présence ponctuelle
	Quelques attaques (33% - 66%)		Présence généralisée
	Fortes attaques (66% - 100%)		

ANALYSE DU RISQUE RAUAGEURS

T°C	5	10	15	20	25	30	35	40	Risque
Acariens tétranyques									+++
Pucerons									+++
Tarsonèmes									+++

Gamme de températures des prochains jours (45)

Note nationale



RAVAGEURS EN HORTICULTURE

CALIBRACHOA

Type de production :

Hors sol – sous abris

Contexte d'observations :

Deux parcelles conduites en Lutte Raisonnée sont observées. Les plants sont en pots de 10,5.

PUCERONS

Etat général

Des pucerons sont observés sur les parcelles à hauteur de 10%.

Analyse du risque

Les populations sont stables. Les prévisions météorologiques des prochains jours annoncent des températures maximales de 28°C. Les températures optimales de développement du puceron sont de 25-30°C, le risque sous serre est donc **fort**.

Restez vigilant.



Pucerons sur Calibrachoa

DIPLADENIA

Type de production :

Hors sol – sous abris

Contexte d'observations :

Deux parcelles conduites en Lutte Raisonnée sont observées. Les plants sont en pots de 10,5.

PUCERONS

Etat général

Des pucerons sont observés sur les parcelles à hauteur de 100%.

Analyse du risque

Les populations sont en augmentation. Les prévisions météorologiques des prochains jours annoncent des températures maximales de 28°C. Les températures optimales de développement du puceron sont de 25-30°C, le risque sous serre est donc **fort**.

Restez vigilant.



Pucerons sur Dipladenia

GERANIUM LIERRE

Type de production :

Hors sol – sous abris

Contexte d'observations :

Trois parcelles conduites en Lutte Raisonnée sont observées. Les plants sont en pots de 10,5.

PUCERONS

Etat général

Des pucerons sont observés sur les parcelles. La plus touchée l'est à hauteur de 33%.

Analyse du risque

Les populations sont en augmentation. Les prévisions météorologiques des prochains jours annoncent des températures maximales de 28°C. Les températures optimales de développement du puceron sont de 25-30°C, le risque sous serre est donc **fort**.

Restez vigilant.



Puceron ailé

PETUNIA

Type de production :

Hors sol – sous abris

Contexte d'observations :

Trois parcelles conduites en Lutte Raisonnée sont observées. Les plants sont en pots de 10,5.

PUCERONS

Etat général

Des pucerons sont observés sur les parcelles à hauteur de 20%.

Analyse du risque

Les populations sont en augmentation. Les prévisions météorologiques des prochains jours annoncent des températures maximales de 20°C. Les températures optimales de développement du puceron sont de 25-30°C, le risque sous serre est donc **fort**.

Restez vigilant.



Pucerons

Type de production :

Hors sol – sous abris

Contexte d'observations :

Trois parcelles conduites en Lutte Raisonnée sont observées. Les plants sont en pots de 10,5.

PUCERONS

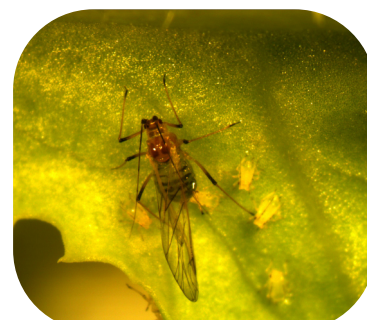
Etat général

Des pucerons sont observés sur les parcelles à hauteur de 17%.

Analyse du risque

Les prévisions météorologiques des prochains jours annoncent des températures maximales de 28°C. Les températures optimales de développement du puceron sont de 25-30°C, le risque sous serre est donc **fort**.

Restez vigilant.



Pucerons dont ailés

RAVAGEURS EN PEPINIERE

CHOISYA

Type de production :

Hors sol - sous abris

Contexte d'observations :

Deux parcelles conduites en Protection Biologique Intégrée sont observées. Les plants sont en pots de 3 L.

PUCERONS

Etat général

Des pucerons sont observés sur les parcelles. La plus touchée l'est à hauteur de 10%.

Analyse du risque

Les prévisions météorologiques des prochains jours annoncent des températures maximales de 28°C. Les températures optimales de développement des pucerons sont de 25-30 °C, le risque sous abri est donc **fort**.

Restez vigilant.



Puceron ailé

LONICERA

Type de production :

Hors sol - sous abris

Contexte d'observations :

Une parcelle conduite en Protection Biologique Intégrée est observée. Les plants sont en pots de 3 L.

PUCERONS

Etat général

Des pucerons sont observés sur la parcelle à hauteur de 20%.

Analyse du risque

Les populations sont en diminution. Les prévisions météorologiques des prochains jours annoncent des températures maximales de 28°C. Les températures optimales de développement des pucerons sont de 25-30 °C, le risque sous abri reste **fort**.

Restez vigilant.



Pucerons du chèvrefeuille

PHOTINIA

Type de production :

Hors sol - sous abris

Contexte d'observations :

Deux parcelles conduites en Lutte Raisonnée sont observées. Les plants sont en pots de 3 L.

PUCERONS

Etat général

Des pucerons sont observés sur les parcelles. La plus touchée l'est à hauteur de 100%.

Analyse du risque

Les populations sont en augmentation. Les prévisions météorologiques des prochains jours annoncent des températures maximales de 28°C. Les températures optimales de développement des pucerons sont de 25-30 °C, le risque sous abri reste **fort**.

Restez vigilant.



Pucerons aptères

PRUNUS LUSITANICA

Type de production :

Hors sol - sous abris

Contexte d'observations :

Une parcelle conduite en Protection Biologique Intégrée est observée. Les plants sont en pots de 3 L.

PUCERONS

Etat général

Des pucerons sont observés sur la parcelle à hauteur de 17%.

Analyse du risque

Les prévisions météorologiques des prochains jours annoncent des températures maximales de 28°C. Les températures optimales de développement des pucerons sont de 25-30 °C, le risque sous abri reste **fort**.

Restez vigilant.



Puceron aptère

ROSIERS

Type de production :

Hors sol - sous abris

Contexte d'observations :

Trois parcelles conduites en Lutte Raisonnée sont observées. Les plants sont en pots de 3 L.

PUCERONS

Etat général

Des pucerons sont observés sur 25% de l'une des parcelles.

Analyse du risque

Les populations sont en diminution. Les prévisions météorologiques des prochains jours annoncent des températures maximales de 28°C. Les températures optimales de développement des pucerons sont de 25-30°C, le risque sous abri est donc **fort**.

Restez vigilant.



Pucerons sur Rosier

TRACHELOSPERMUM JASMINOIDES

Type de production :

Hors sol - sous abris

Contexte d'observations :

Une parcelle conduite en Lutte Raisonnée est observée. Les plants sont en pots de 3 L.

ACARIENS TÉTRANYQUES

Etat général

Des acariens tétranyques sont observés sur 40% des parcelles.

Analyse du risque

Les populations sont en augmentation. Les prévisions météorologiques des prochains jours annoncent des températures maximales de 28°C. Les températures optimales de développement des acariens sont de 20-30°C, le risque est donc **fort**.

Restez vigilant.



Acarien tétranyque et œuf d'acarien

TARSONÈMES

Etat général

Des tarsonèmes sont observés à hauteur de 50%.

Analyse du risque

Les populations sont en augmentation. Les prévisions météorologiques des prochains jours annoncent des températures maximales de 28°C. Les températures optimales de développement des tarsonèmes sont de 20-25°C, le risque sous abri est donc **fort**.

Restez vigilant.



Femelle et œuf de tarsonèmes

Type de production :

Hors sol - sous abris

Contexte d'observations :

Deux parcelles conduites en Lutte Raisonnée sont observées. Les plants sont en pots de 3 L.

PUCERONS

Etat général

Des pucerons sont observés sur les parcelles. La plus touchée l'est à hauteur de 50%.

Analyse du risque

Les populations sont en légère diminution. Les prévisions météorologiques des prochains jours annoncent des températures maximales de 28°C. Les températures optimales de développement des pucerons sont de 25-30°C, le risque sous abri est donc **fort**.

Restez vigilant.



Colonie de pucerons

AUXILIAIRES

COCCINELLES

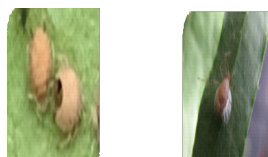
Les larves de coccinelles sont des prédatrices de pucerons efficaces, pouvant se nourrir jusqu'à 400 pucerons par jour. De nombreuses espèces existent telles que la coccinelle à 7 points (*Adalia septempunctata* = indigène) ou les coccinelles asiatiques (*Harmonia axyridis* = de différentes couleurs avec un nombre de points variable).



Coccinelles au stade œuf, larve, nymphe et adulte (de gauche à droite)

MOMIES DE PUCERONS

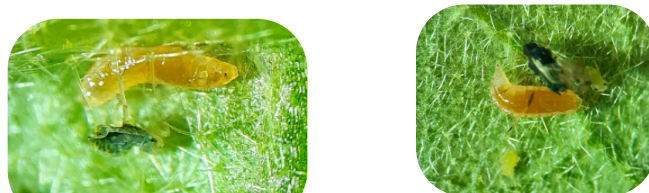
Des momies sont observées sur de nombreuses cultures. Une larve de parasitoïde se développe à l'intérieur de ces pucerons momifiés à la suite d'une piqûre d'un parasitoïde. Lorsque la larve est mature, elle sort de la momie et l'adulte peut à son tour tuer de nombreux autres pucerons.



Plusieurs types de momies existent dont des momies dorées (grâce à un parasitoïde du genre *Aphidius*, photo de gauche), des momies brunes ou encore des momies sur un « coussin » (grâce à un parasitoïde du genre *Praon*, photo de droite).

CECIDOMYIES

Les larves de certaines cécidomyies sont des prédateurs voraces pouvant consommer jusqu'à 100 pucerons par jour. Elles se nourrissent également de cochenilles, d'aleurodes, de psylles ou encore d'acariens. On les retrouve fréquemment dans les colonies de pucerons. Elles sont peu mobiles. Les adultes sont nocturnes. Environ une centaine d'œufs sont pondus parmi les colonies de pucerons. Le nombre d'œufs varie en fonction de la taille de la colonie de pucerons.

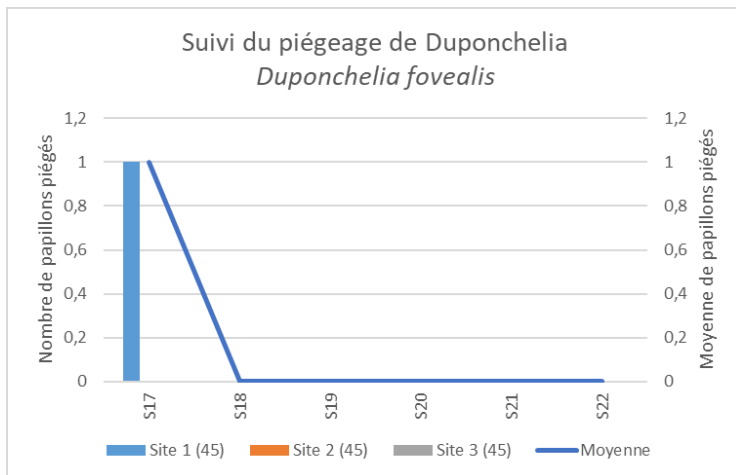


Larves de Cécidomyie jeune (à gauche) et plus âgée (à droite)

PIÉGEAGE

La date de début du piégeage est indicative, elle peut varier en fonction de chaque entreprise.

Duponchelia fovealis

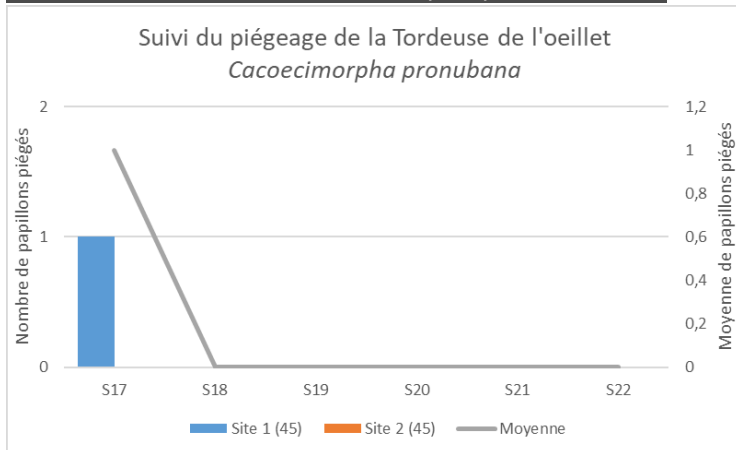


Cultures :

Plantes annuelles, Cyclamen, Chrysanthèmes et plantes de pépinière



Tordeuse de l'oeillet, Cacoecimorpha pronubana



Cultures : Plantes de pépinière



Pyrale du buis, Cydalima perspectalis

Cultures :

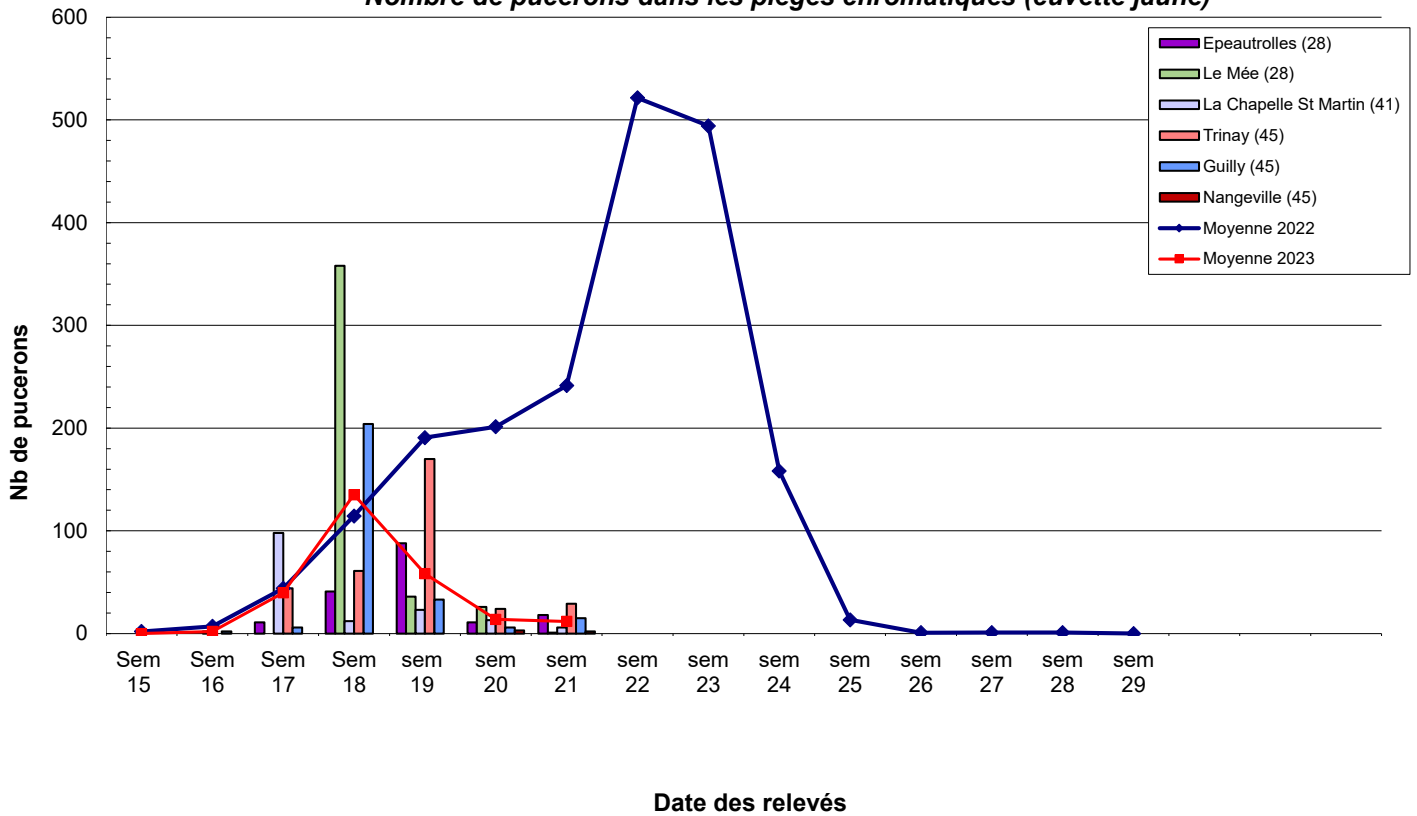
Buis et autres plantes de pépinière

Pas d'individu piégé.



Sur l'ensemble du réseau, on constate de faibles captures de pucerons. Les conditions venteuses perturbent les vols des pucerons. Les espèces observées sont, entre autres, *Myzus persicae* (principal vecteur du virus Y et du virus de l'enroulement). A la même date l'an passé, nous arrivons dans le pic du vol des pucerons (courbe en bleu). Cette année la courbe est inversée. Les conditions venteuses annoncées ces prochains jours ne seront pas favorables à de nouveaux vols.

Evolution des populations de pucerons en 2023 (comparaison captures moyennes 2022)
Nombre de pucerons dans les pièges chromatiques (cuvette jaune)

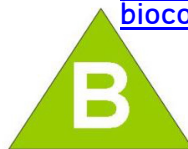
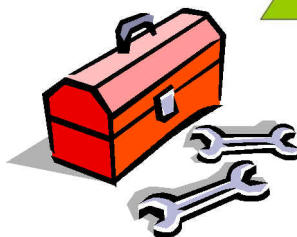


OUTILS DISPONIBLES

Des **mesures prophylactiques** sont possibles avec une bonne gestion de l'arrosage et de l'aération, permettant de réduire l'humidité ambiante. C'est par exemple le cas pour les maladies fongiques telles que l'**anthracnose** ou le **mildiou**.



Des **méthodes alternatives** sont disponibles. La taille des apex les plus touchés permet de diminuer la pression. La **lutte biologique** à l'aide d'auxiliaires (coccinelles prédatrices, cécidomyies prédatrices, larves de syrphes, larve de chrysope, ...) peut également être mise en place. De plus, des **plantes anémophiles** peuvent être disposées au sein des parcelles pour attirer les auxiliaires.



Des solutions de **biocontrôle** existent. Vous pouvez consulter la note de service DGAL/SDQSPU/2023-240 du 08/04/2023, listant les produits de biocontrôle en suivant ce lien : <https://ecophytopic.fr/proteger/liste-des-produits-de-biocontrole>

Des **Outils d'Aide à la Décision** avec la pose de panneaux chromatiques englués jaunes permettent de piéger les ailés et détecter la présence de **pucerons**, **aleurodes**,



Des **Outils d'Aide à la Décision** avec la pose de panneaux chromatiques englués bleus permettent de piéger les individus de **thrips** ailés et de détecter leur présence.

PROCHAIN BSV LE 15 JUIN 2023

Si vous êtes intéressés pour réaliser des observations ou des piégeages, contactez l'animatrice du BSV Horticulture – Pépinières Coralie Petitjean au 06.30.49.67.07.

AVERTISSEMENT

Les informations collectées correspondent à des observations réalisées sur un **échantillon** de parcelles. L'analyse du risque présentée ici correspond ainsi au **risque potentiel** connu et ne tient pas compte de toutes les **spécificités géographiques** ni des **caractéristiques de votre exploitation**. Par conséquent, avant toute prise de décision, les informations ci-dessus doivent être **complétées par vos propres observations**.