



HORTICULTURE-PEPINIERE

N°12

du 24/08/2023

Rédacteur

Claire ARCHER
CDHR Centre Val de
Loire

Observateurs

CDHRC, CERDYS, CFAAD du
Loiret, Chartres Métropole,
France Pilte,
EARL Javoy Plantes
Pépinières, GAEC Horti
Sologne, LEGTA Tours Fondettes,
Les Trois Chênes, Pépinières
Crosnier, Pépinières Loiseau,
Pépinières des Pinelles,
SCEA Simier

Directeur de publication :

Philippe NOYAU, Président
de la Chambre régionale
d'agriculture du Centre-Val
de Loire

**13 avenue des Droits de
l'Homme – 45921 ORLEANS**

Ce bulletin est produit à
partir d'observations
ponctuelles. Il donne une
tendance de la situation
sanitaire régionale, qui ne
peut pas être transposée
telle quelle à la parcelle.

La Chambre régionale
d'agriculture du Centre-Val
de Loire dégage donc toute
responsabilité quant aux
décisions prises par les
agriculteurs pour la
protection de leurs cultures.

*Action du plan Ecophyto piloté
par les ministères en charge de
l'agriculture, de l'écologie, de la
santé et de la recherche, avec
l'appui technique et financier de
l'Office français de la Biodiversité*

**ABONNEZ-VOUS GRATUITEMENT
AUX BSV DE LA RÉGION CENTRE-VAL DE LOIRE**

<http://bsv.centre.chambagri.fr/>

SOMMAIRE

Encart	2
En bref	3
RAVAGEURS EN HORTICULTURE	4
Cyclamen	
RAVAGEURS EN PEPINIERE	5
Choisya	
Lavandes	
Lonicera	
Photinia	
Trachelospermum jasminoides	
Viburnum Tinus	
AUXILIAIRES	8
PIÉGEAGE	9
OUTILS DISPONIBLES	10



Popillia japonica



L'Instruction Technique 2022-745 nous demande de nous préparer à l'arrivée de *Popillia japonica* et met en place un Plan National d'Intervention Sanitaire d'Urgence (PNISU).

Appelé aussi scarabée ou hanneton japonais, cet insecte est un **Organisme de Quarantaine Prioritaire** sur le territoire européen (Règlement 2016/2031).

Description :

Les adultes sont de forme ovale, avec une longueur variant entre 8 et 12 mm et une largeur entre 5 et 7 mm. La tête et le pronotum sont vert métallique comme les premiers segments des pattes (coxa et fémur). Les élytres sont de couleur brun cuivré. Un critère d'identification caractéristique est la présence de toupets de soies blanches sur le pourtour de l'abdomen. Il est très polyphage et s'attaque à plus de 400 espèces de plantes dont le maïs, rosier, fraisier, soja, vigne, gazon et divers espèces forestières.

Historique :

Son origine est le Nord-Est asiatique. Il est arrivé aux USA en 1916 où il a engendré de gros dégâts.

En Europe continentale, il est signalé en **Italie en 2014**, en **Suisse en 2017**, puis en **Allemagne en 2021**. Son éradication dans le Nord de l'Italie et le Sud de la Suisse est dorénavant impossible.

Dissémination :

- Adultes : par vol ou par utilisation des modes de transports humains ou de marchandises.
- Larves : par la terre entourant les plantes destinées à la plantation.

Alerte :

Toute suspicion de présence doit être signalée par mail au SRAL de la DRAAF-Centre-Val-de-Loire : sral.draaf-centre-val-de-loire@agriculture.gouv.fr (avec photo si possible).

Pour plus d'information :

https://fichesdiag.platforme-esv.fr/fiches/Fiche_Diagnostique_POPIJA_Popillia_japonica.pdf

Quelques chiffres :

- Coût des dégâts estimés de PJ aux USA : 450 Millions \$ par an
- Au Piémont, une grande variation d'impact sur vigne est observée : défoliation de 10 à 100% avec des pertes de rendement allant de 0 à 80%.
- les adultes se nourrissent sur un large spectre de plantes hôtes incluant 404 plantes hôtes de 92 familles botaniques dont des arbres fruitiers (pommier, prunier, ...), des espèces forestières (érable plane, peuplier noir, ...), des grandes cultures (maïs, soja, ...) ou de légumes (asperges, haricots, ...), des plantes ornementales (rosiers, ...), des espèces herbacées (espèces du genre *Festuca*, *Lolium* et *Poa* utilisées dans les pelouses et les gazons) et des espèces sauvages (trèfles, ronces, ...) et la vigne.

À voir :

Éventuel prédateur de *Popillia* : <http://www.vivaces.net/ScarabeeParasitoide.html>

ÉTAT SANITAIRE DES CULTURES

Ce BSV reprend les observations réalisées lors des semaines 33 et 34..

	Cultures	Ravageurs	Auxiliaires	Maladies / Virus / Bactérioses	Evolution S33 et S34	Nombre de parcelles observées
Horti	Chrysanthèmes				=	2
	Cyclamen	Duponchelia			=	2
		Pucerons	Cécidomyies		-	
		Thrips			+	
Pépi	Céanothes		Coccinelles			1
	Choisya	Tordeuses			=	2
				Phytophthora	+	
	Clématites					1
	Hibiscus					2
	Lavandes			Phytophthora	-	2
	Lierre					1
	Lonicera	Thrips			-	1
	Pennisetum		Chrysopes			1
	Photinia	Pucerons	Chrysopes		+	2
		Cicadelles			+	2
	Prunus lusitanica		Chrysopes			1
	Rosiers					3
Trachelospermum	Pucerons			+	1	
	Tarsonèmes			+	1	
Viburnum	Pucerons			=	2	

 Pas d'attaque	 Absence
 Attaques légères (0-33%)	 Présence ponctuelle
 Quelques attaques (33% - 66%)	 Présence généralisée
 Fortes attaques (66% - 100%)	

ANALYSE DU RISQUE RAUAGEURS

T°C	5	10	15	20	25	30	35	40	Risque
Cicadelles									+++
Duponchelia									+++
Pucerons									+++
Tarsonèmes									+++
Thrips									+++
Tordeuse de l'oeillet									+++

Gamme de températures des prochains jours (45)

Note nationale



RAVAGEURS EN HORTICULTURE

CYCLAMEN

Type de production :

Hors sol – sous abris

Contexte d'observations :

Deux parcelles conduites en Lutte Raisonnée sont observées. Les plants sont en pots de 13cm.

DUPONCHELIA

Etat général

Des chenilles sont observées sur les parcelles à hauteur de 5%.

Analyse du risque

Les prévisions météorologiques des prochains jours annoncent des températures maximales de 33°C. Les températures optimales de développement de *Duponchelia* sont de 25-30°C, le risque sous serre reste donc **fort**.

Restez vigilant.



Chenilles de Duponchelia

PUCERONS

Etat général

Des pucerons sont observés sur les parcelles à hauteur de 46%.

Analyse du risque

Les populations sont en légère diminution. Les prévisions météorologiques des prochains jours annoncent des températures maximales de 33°C. Les températures optimales de développement du puceron sont de 25-30°C, le risque sous abri reste donc **fort**.

Restez vigilant.



Puceron aptère

THRIPS

Etat général

Des thrips (larves et adultes) sont observés sur les parcelles à hauteur de 53%.

Analyse du risque

Les populations sont en augmentation. Les prévisions météorologiques des prochains jours annoncent des températures maximales de 33°C. Les températures optimales de développement du thrips sont de 25°C, le risque sous abri reste donc **fort**.

Restez vigilant.



Thrips adulte

RAVAGEURS EN PEPINIERE

CHOISYA

Type de production :

Hors sol - sous abris

Contexte d'observations :

Deux parcelles conduites en Protection Biologique Intégrée sont observées. Les plants sont en pots de 3 L.

CHENILLES (TORDEUSES DE L'OEILLET)

Etat général

Des chenilles sont observées sur les parcelles à hauteur de 1%.

Analyse du risque

Les populations sont stables. Les prévisions météorologiques des prochains jours annoncent des températures maximales de 33°C. Les températures optimales de développement des tordeuses sont de 15-30°C, le risque sous abri est donc **fort**.

Restez vigilant.

PHYTOPHTHORA

Etat général

Des symptômes de *Phytophthora* sont observés sur les parcelles. La plus touchée l'est à hauteur de 40%.

Analyse du risque

Les prévisions météorologiques des prochains jours annoncent des températures maximales de 33°C et des orages. Le contexte climatique est favorable au développement du champignon, le risque sous abri est donc **fort**.

Restez vigilant.



Tordeuse adulte



Plant atteint de Phytophthora

LAVANDES

Type de production :

Hors sol - sous abris

Contexte d'observations :

Deux parcelles conduites en Protection Biologique Intégrée sont observées. Les plants sont en pots de 3 L.

PHYTOPHTHORA

Etat général

Des symptômes de *Phytophthora* sont observés sur les parcelles. La plus touchée l'est à hauteur de 50%.

Analyse du risque

Les symptômes sont en légère diminution. Les prévisions météorologiques des prochains jours annoncent des températures maximales de 33°C et des orages. Le contexte climatique est favorable au développement du champignon, le risque sous abri est donc **fort**.

Restez vigilant.



Plant mort suite à une attaque de Phytophthora

LONICERA

Type de production :

Hors sol - sous abris

Contexte d'observations :

Une parcelle conduite en Protection Biologique Intégrée est observée. Les plants sont en pots de 3 L.

THRIPS

Etat général

Des thrips (larves et adultes) sont observés sur les parcelles à hauteur de 20%.

Analyse du risque

Les populations sont en diminution. Les prévisions météorologiques des prochains jours annoncent des températures maximales de 33°C. Les températures optimales de développement du thrips sont de 25°C, le risque sous abri reste **fort**.

Restez vigilant.



Thrips adulte

PHOTINIA

Type de production :

Hors sol - sous abris

Contexte d'observations :

Deux parcelles conduites en Lutte Raisonnée sont observées. Les plants sont en pots de 3 L.

PUCERONS

Etat général

Des pucerons sont observés sur les parcelles. La plus touchée l'est à hauteur de 20%.

Analyse du risque

Les populations sont en augmentation. Les prévisions météorologiques des prochains jours annoncent des températures maximales de 33°C. Les températures optimales de développement des pucerons sont de 25-30°C, le risque sous abri reste **fort**.

Restez vigilant.



Pucerons aptères

CICADELLES

Etat général

Des cicadelles sont observées sur les parcelles, les dégâts sont importants sur l'une des parcelles. La plus touchée l'est à hauteur de 80%.

Analyse du risque

Les populations sont en augmentation. Les prévisions météorologiques des prochains jours annoncent des températures maximales de 33°C. Les températures optimales de développement des pucerons sont de 15-25°C, le risque reste **fort**.

Restez vigilant.



Larve de cicadelle



Cicadelle adulte

TRACHELOSPERMUM JASMINOIDES

Type de production :

Hors sol - sous abris

Contexte d'observations :

Une parcelle conduite en Lutte Raisonnée est observée. Les plants sont en pots de 3 L.

PUCERONS

Etat général

Des pucerons sont observés sur la parcelle à hauteur de 20%.

Analyse du risque

Les populations sont en augmentation. Les prévisions météorologiques des prochains jours annoncent des températures maximales de 33°C. Les températures optimales de développement des pucerons sont de 25-30°C, le risque sous abri reste **fort**.

Restez vigilant.



Puceron aptère

TARSONÈMES

Etat général

Des tarsonèmes sont observés à hauteur de 40%.

Analyse du risque

Les populations sont en augmentation. Les prévisions météorologiques des prochains jours annoncent des températures maximales de 33°C. Les températures optimales de développement des tarsonèmes sont de 20-25°C, le risque sous abri reste **fort**.

Restez vigilant.



Femelle et oeuf de tarsonèmes

VIBURNUM TINUS

Type de production :

Hors sol - sous abris

Contexte d'observations :

Deux parcelles conduites en Lutte Raisonnée sont observées. Les plants sont en pots de 3 L.

PUCERONS

Etat général

Des pucerons sont observés sur les parcelles. La plus touchée l'est à hauteur de 30%.

Analyse du risque

Les populations sont stables. Les prévisions météorologiques des prochains jours annoncent des températures maximales de 33°C. Les températures optimales de développement des pucerons sont de 25-30°C, le risque sous abri reste donc **fort**.

Restez vigilant.



Colonie de pucerons

AUXILIAIRES

CECIDOMYIES

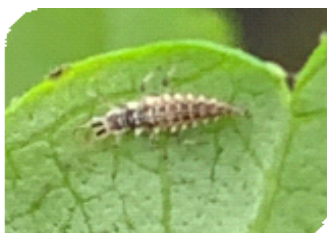
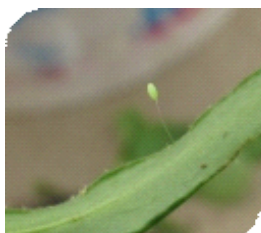
Les larves de certaines cécidomyies sont des prédateurs voraces pouvant consommer jusqu'à 100 pucerons par jour. Elles se nourrissent également de cochenilles, d'aleurodes, de psylles ou encore d'acariens. On les retrouve fréquemment dans les colonies de pucerons. Elles sont peu mobiles. Les adultes sont nocturnes. Environ une centaine d'œufs sont pondus parmi les colonies de pucerons. Le nombre d'œufs varie en fonction de la taille de la colonie de pucerons.



Larves de Cécidomyie jeune (à gauche) et plus âgée (à droite)

CHRYSOPE

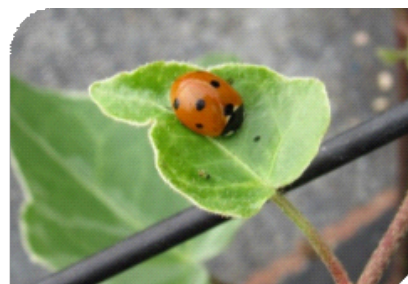
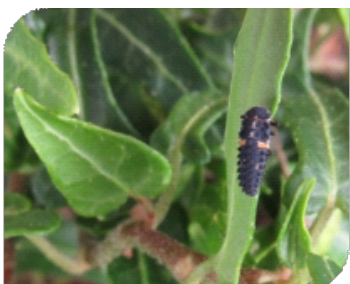
Les larves de chrysopes sont des prédatrices de pucerons pouvant consommer jusqu'à 50 pucerons par jour. Les adultes se nourrissent du pollen des fleurs dans les cultures et pondent à l'intérieur de celles-ci. Les œufs sont facilement reconnaissables puisqu'ils sont suspendus à un fil. Seul le stade larve est prédateur. Il en est retrouvé cette semaine sous forme d'œufs sur Ceanothe et Chèvrefeuille.



Chrysope au stade œuf, larve et adulte (de gauche à droite)

COCCINELLES

Les larves de coccinelles sont des prédatrices de pucerons efficaces, pouvant se nourrir jusqu'à 400 pucerons par jour. De nombreuses espèces existent telles que la coccinelle à 7 points (*Adalia septempunctata* = indigène) ou les coccinelles asiatiques (*Harmonia axyridis* = de différentes couleurs avec un nombre de points variable).

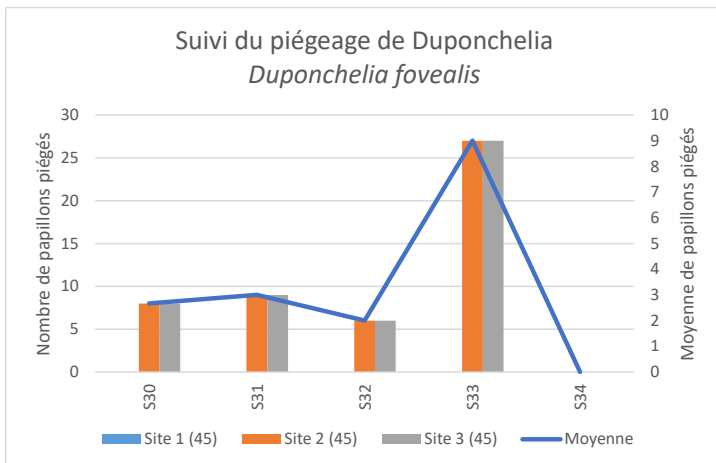


Coccinelles au stade œuf, larve, nymphe et adulte (de gauche à droite)

PIÉGEAGE

La date de début du piégeage est indicative, elle peut varier en fonction de chaque entreprise.

Duponchelia fovealis

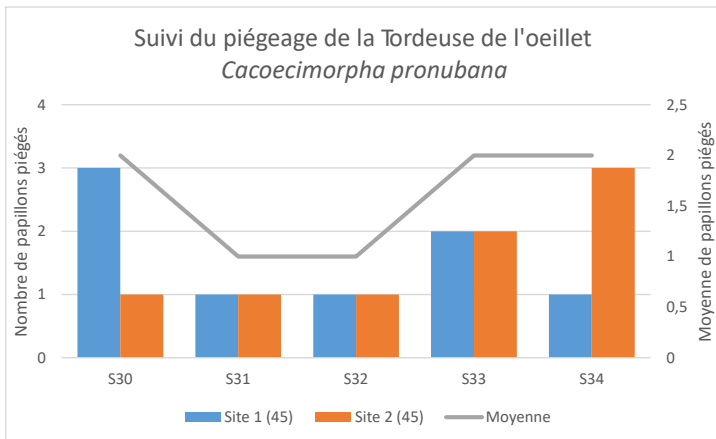


Cultures :

Plantes annuelles, Cyclamen, Chrysanthèmes et plantes de pépinière



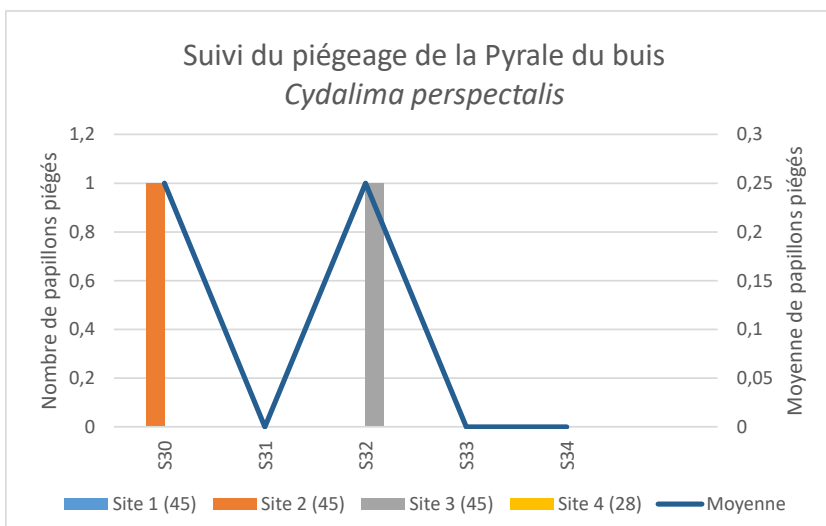
Tordeuse de l'oeillet, Cacoecimorpha pronubana



Cultures : Plantes de pépinière



Pyrale du buis, Cydalima perspectalis



Cultures : Buis et autres plantes de pépinière

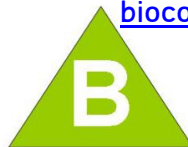
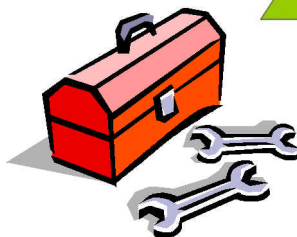


OUTILS DISPONIBLES

Des **mesures prophylactiques** sont possibles avec une bonne gestion de l'arrosage et de l'aération, permettant de réduire l'humidité ambiante. C'est par exemple le cas pour les maladies fongiques telles que l'**anthracnose** ou le **mildiou**.



Des **méthodes alternatives** sont disponibles. La taille des apex les plus touchés permet de diminuer la pression. La **lutte biologique** à l'aide d'auxiliaires (coccinelles prédatrices, cécidomyies prédatrices, larves de syrphes, larve de chrysope, ...) peut également être mise en place. De plus, des **plantes anémophiles** peuvent être disposées au sein des parcelles pour attirer les auxiliaires.



Des **Outils d'Aide à la Décision** avec la pose de panneaux chromatiques englués jaunes permettent de piéger les ailés et détecter la présence de **pucerons**, **aleurodes**,



Des **Outils d'Aide à la Décision** avec la pose de panneaux chromatiques englués **bleus** permettent de piéger les individus de **thrips** ailés et de détecter leur présence.

PROCHAIN BSV LE 07 SEPTEMBRE 2023

Si vous êtes intéressés pour réaliser des observations ou des piégeages, contactez l'animatrice du BSU Horticulture – Pépinières Coralie Petitjean au 06.30.49.67.07.

AVERTISSEMENT

Les informations collectées correspondent à des observations réalisées sur un **échantillon** de parcelles. L'analyse du risque présentée ici correspond ainsi au **risque potentiel** connu et ne tient pas compte de toutes les **spécificités géographiques** ni des **caractéristiques de votre exploitation**. Par conséquent, avant toute prise de décision, les informations ci-dessus doivent être **complétées par vos propres observations**.