



## HORTICULTURE-PEPINIERE

## BILAN

du 09/11/2023

### Rédacteur

Coralie PETITJEAN  
CDHR Centre Val de Loire

### Observateurs

CDHRC, CERDYS, CFAAD du Loiret, Chartres Métropole, France Pilte, EARL Javoy Plantes Pépinières, GAEC Horti Sologne, LEGTA Tours Fondettes, Les Trois Chênes, Pépinières Crosnier, Pépinières Loiseau, Pépinières des Pinelles, SCEA Simier

### Directeur de publication :

**Philippe NOYAU**, Président de la Chambre régionale d'agriculture du Centre-Val de Loire

13 avenue des Droits de l'Homme – 45921 ORLEANS

Ce bulletin est produit à partir d'observations ponctuelles. Il donne une tendance de la situation sanitaire régionale, qui ne peut pas être transposée telle quelle à la parcelle.

La Chambre régionale d'agriculture du Centre-Val de Loire dégage donc toute responsabilité quant aux décisions prises par les agriculteurs pour la protection de leurs cultures.

*Action du plan Ecophyto piloté par les ministères en charge de l'agriculture, de l'écologie, de la santé et de la recherche, avec l'appui technique et financier de l'Office français de la Biodiversité*

**ABONNEZ-VOUS GRATUITEMENT  
AUX BSV DE LA RÉGION CENTRE-VAL DE LOIRE**

<http://bsv.centre.chambagri.fr/>

## SOMMAIRE

<b>Bilans climatiques</b> .....	<b>2</b>
<b>États sanitaires</b> .....	<b>3</b>
<b>AUXILIAIRES</b> .....	<b>5</b>
<b>PIÉGEAGE</b> .....	<b>7</b>
<b>OUTILS DISPONIBLES</b> .....	<b>8</b>

## Notes nationales

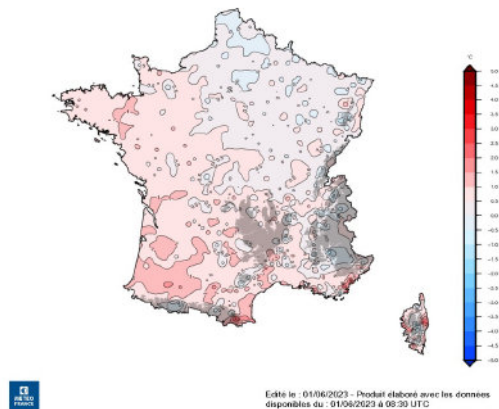


# BILANS CLIMATIQUES

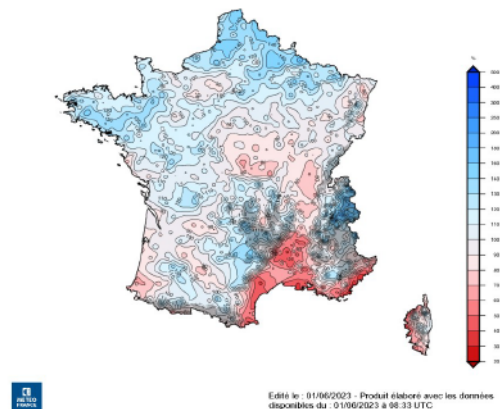
## PRINTEMPS 2023

Le printemps 2023 est ici comparé à la moyenne saisonnière de référence des années 1981 à 2010 en ce qui concerne les températures et les précipitations (Source Météo-France).

Ecart à la moyenne saisonnière de référence 1991-2020 de la température moyenne  
France  
Printemps 2023



Rapport à la moyenne saisonnière de référence 1991-2020 des cumuls des précipitations  
France  
Printemps 2023

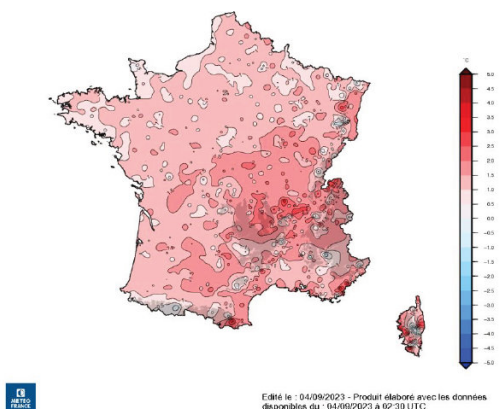


Le printemps a été légèrement plus frais que la moyenne saisonnière de référence (-0,5°C), et relativement sec.

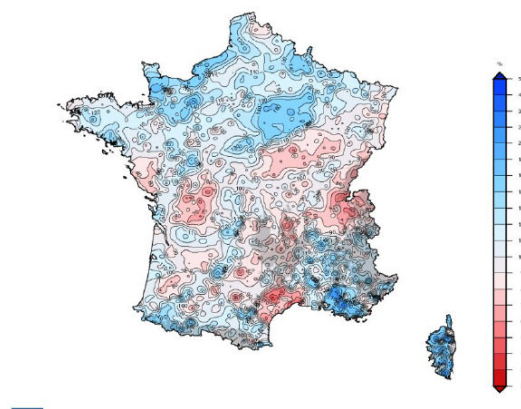
## ÉTÉ 2023

L'été 2023 est de la même manière, comparé à la moyenne saisonnière de référence des années 1981 à 2010 en ce qui concerne les températures et les précipitations (Source Météo-France).

Ecart à la moyenne saisonnière de référence 1991-2020 de la température moyenne  
France  
Été 2023



Rapport à la moyenne saisonnière de référence 1991-2020 des cumuls des précipitations  
France  
Été 2023



La température moyenne de cet été en région Centre-Val de Loire a été supérieure à celle de référence d'environ 1,5°C. Plusieurs vagues de chaleurs ont été enregistrées. Le cumul des précipitations a été légèrement supérieur à celui de référence en région. Des épisodes orageux ont marqué l'été.

Les données climatiques de l'automne ne sont pas encore disponibles. Toutefois, le mois de septembre a été marqué par des températures relativement chaudes, avec peu de précipitations.

# ÉTATS SANITAIRES

## LÉGENDE

### Légende

<span style="display:inline-block; width:15px; height:15px; background-color:#90EE90;"></span>	Pas d'attaque	<span style="display:inline-block; width:15px; height:15px; background-color:#FFFFFF;"></span>	Absence	-	Diminution de la pression par rapport à la semaine précédente
<span style="display:inline-block; width:15px; height:15px; background-color:#FFFF00;"></span>	Attaques légères	<span style="display:inline-block; width:15px; height:15px; background-color:#CCCCFF;"></span>	Présence ponctuelle	+	Augmentation de la pression par rapport à la semaine précédente
<span style="display:inline-block; width:15px; height:15px; background-color:#FFA500;"></span>	Quelques attaques	<span style="display:inline-block; width:15px; height:15px; background-color:#800080;"></span>	Présence généralisée	=	Pression stable par rapport à la semaine précédente
<span style="display:inline-block; width:15px; height:15px; background-color:#FF0000;"></span>	Fortes attaques				

## EN HORTICULTURE

Semaine	Mars			Avril				Mai					Juin				Juillet					Août				Septembre				Octobre					
	11	12	13	14	15	16	17	18	19	20	21	22	23	24	25	26	27	28	29	30	31	32	33	34	35	36	37	38	39	40	41	42	43	44	45
<b>Cicadelles</b>	Chrysanthèmes																																		
<b>Duponchelia</b>	Cyclamen																																		
<b>Pucerons</b>	Calibrachoa																																		
	Chrysanthemum																																		
	Chrysanthèmes																																		
	Cyclamen																																		
	Dipladenia																																		
	Fuchsia																																		
	Pélargonium																																		
	Petunia																																		
	Sauges																																		
Verveine																																			
<b>Thrips</b>	Chrysanthèmes																																		
	Cyclamen																																		
	Pélargonium																																		
	Petunia																																		



Puceron



Larve de thrips

## Ravageurs

Les ravageurs principaux en cette saison 2023 ont été les pucerons, notamment au printemps mais quelques populations sont également recensées à l'automne. Des populations de thrips sont également observées au cours de la saison, notamment à l'automne sur les cultures de Cyclamen. Les populations de pucerons ont été très importantes sur *Dipladenia* de la fin avril à mi juin.

Des individus de cicadelles sont de plus en plus présents dans les entreprises. De fortes populations ont été observées sur chrysanthèmes à la fin de l'été du fait des conditions climatiques favorables.

## Maladies

Aucun symptôme n'a été observé sur cultures horticoles durant cette saison.





# ANALYSE DES RISQUES

T°C	5	10	15	20	25	30	35	40
Acariens tétranyques								
Aleurodes								
Cicadelles								
Cochenilles								
Pucerons								
Tarsonèmes								
Thrips								
Duponchelia								
Pyrale du buis								
Tordeuse de l'oeillet								
Coléoptères								

Les conditions climatiques, en particulier les températures, ont été favorables aux ravageurs au début du printemps, les vagues de chaleur ont ralenti les populations. Au mois de septembre, les populations sont de nouveau plus importantes.

## AUXILIAIRES

Semaine	Mars			Avril				Mai					Juin				Juillet					Août					Septembre					Octobre				
	11	12	13	14	15	16	17	18	19	20	21	22	23	24	25	26	27	28	29	30	31	32	33	34	35	36	37	38	39	40	41	42	43	44	45	
<b>Atheta</b>																																				
<b>Cécidomyies prédatrices</b>																																				
<b>Chrysopes</b>																																				
<b>Coccinelles</b>																																				
<b>Momies / Parasitoïdes</b>																																				
<b>Orius</b>																																				
<b>Syrphes</b>																																				

Des populations d'auxiliaires sont observées dès le début des observations en mars. Les coccinelles apparaissent en nombre dès fin avril et restent présentes jusqu'en août. Les cécidomyies, dont les températures optimales de développement sont assez élevées, sont toujours présentes malgré les vagues de chaleur. De nombreuses chrysopes sont observées sur juillet - août.

### ATHETA

Les atheta sont des coléoptères de 3 à 4 mm de long, brun foncé à noir brillant, recouvert de poils. La larve, blanche à brun orangé, est prédatrice consomme les œufs, les larves et les pupes du nuisible (mouches, thrips, noctuelles et autres organismes présents dans le sol). La femelle également prédatrice pond environ 8 œufs par jour pendant les 2 premières semaines de sa vie, qui durera 21 jours (à 25 °C).



Adulte d'Atheta sur le substrat

### CECIDOMYIES

Les larves de certaines cécidomyies sont des prédateurs voraces pouvant consommer jusqu'à 100 pucerons par jour. Elles se nourrissent également de cochenilles, d'aleurodes, de psylles ou encore d'acariens. On les retrouve fréquemment dans les colonies de pucerons. Elles sont peu mobiles. Les adultes sont nocturnes. Environ une centaine d'œufs sont pondus parmi les colonies de pucerons. Le nombre d'œufs varie en fonction de la taille de la colonie de pucerons.



Larves de Cécidomyie jeune (à gauche) et plus âgée (à droite)

## CHRYSOPES

Les larves de chrysopes sont des prédatrices de pucerons pouvant consommer jusqu'à 50 pucerons par jour. Les adultes se nourrissent du pollen des fleurs dans les cultures et pondent à l'intérieur de celles-ci. Les œufs sont facilement reconnaissables puisqu'ils sont suspendus à un fil. Seul le stade larve est prédateur.



*Chrysope au stade œuf, larve et adulte (de gauche à droite)*

## COCCINELLES

Les larves de coccinelles sont des prédatrices de pucerons efficaces, pouvant se nourrir jusqu'à 400 pucerons par jour. De nombreuses espèces existent telles que la coccinelle à 7 points (*Coccinella septempunctata* = indigène) ou les coccinelles asiatiques (*Harmonia axyridis* = de différentes couleurs avec un nombre de points variable).



*Coccinelles au stade œuf, larve, nymphe et adulte (de gauche à droite)*

## MOMIES DE PUCERONS

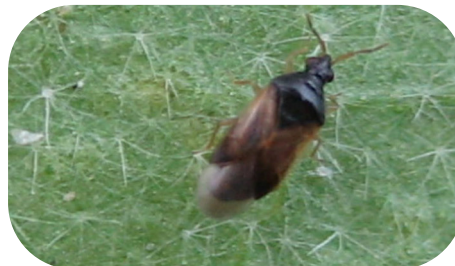
Des momies sont observées sur de nombreuses cultures. Une larve de parasitoïde se développe à l'intérieur de ces pucerons momifiés à la suite d'une piqûre d'un parasitoïde. Lorsque la larve est mature, elle sort de la momie et l'adulte peut à son tour tuer de nombreux autres pucerons.



Plusieurs types de momies existent dont des momies dorées (grâce à un parasitoïde du genre *Aphidius*, photo du centre), des momies brunes ou encore des momies sur un « coussin » (grâce à un parasitoïde du genre *Praon*, photo de gauche).

## ORIUS

Les *Orius* sont des punaises mirides voraces, qui consomment principalement des thrips, mais également des pucerons, acariens, aleurodes, et œufs de papillons. Les adultes consomment tous les stades du thrips.



*Orius adulte*

## SYRPHES

Les syrphes sont des petits insectes ressemblant à des guêpes ou des abeilles. Les adultes se nourrissent du nectar des plantes fleuries et pondent dans les cultures. Ce sont les larves qui sont prédatrices des pucerons, elles peuvent en consommer 25 par jour.

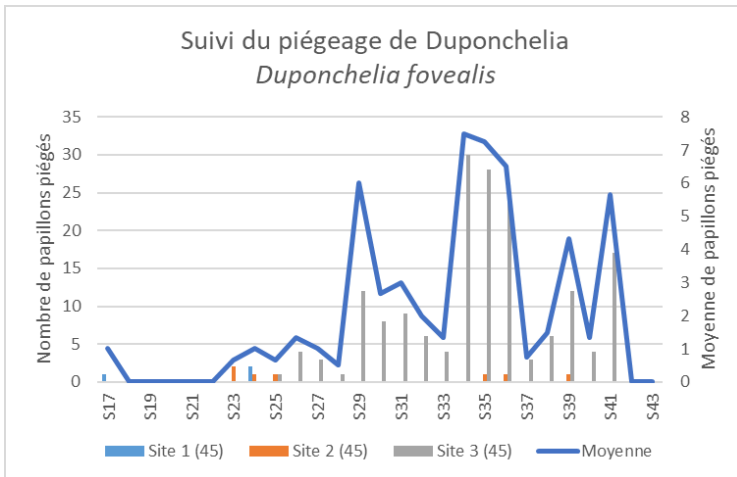


Syrphe au stade oeuf, larve, larve prédatant un puceron et adulte (de gauche à droite)

## PIÉGEAGE

La date de début du piégeage est indicative, elle peut varier en fonction de chaque entreprise.

### Duponchelia fovealis



### Cultures :

Plantes annuelles, Cyclamen, Chrysanthèmes et plantes de pépinière

La moyenne est sur l'axe secondaire.

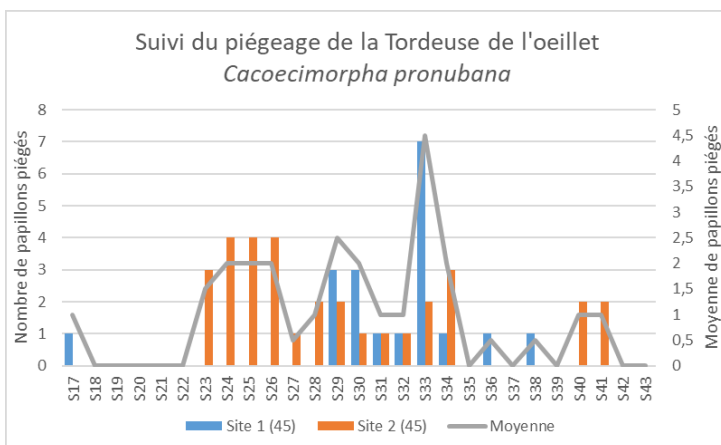
Trois pics de vols sont identifiés, le premier en juillet (S29), le deuxième en août (S33 - 35) et le dernier début octobre (S39-41). Les populations sont plus importantes que l'année dernière.

Les pièges sont restés en place toute la saison, jusqu'à fin octobre. Des individus sont piégés toute la saison, sauf en mai.

[Plus d'info](#)



### Tordeuse de l'oeillet, Cacoecimorpha pronubana



### Cultures : Plantes de pépinière

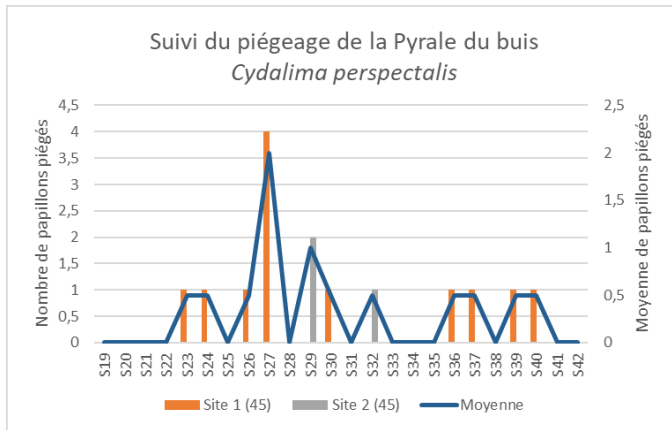
La moyenne est sur l'axe secondaire.

Trois pics de vols sont identifiés, un premier en juin (S23 à 26), le deuxième en juillet (S28 à 30) et le dernier à l'automne (S37 à 41). Les populations sont moins élevées qu'en 2022.

Des individus sont piégés toute la saison, de la mi-avril jusqu'à la fin octobre, sauf en mai.



## Pyrale du buis, *Cydalima perspectalis*



## Cultures : Buis et autres plantes de pépinière

La moyenne est sur l'axe secondaire.

Peu d'individus ont été piégés cette année, les populations étant peu importantes. Un pic de vol est observé fin juin-début juillet (S26-27).

De nouveaux individus sont piégés dans la suite de la saison.



[Plus d'info](#)

## OUTILS DISPONIBLES

Des **mesures prophylactiques** sont possibles avec une bonne gestion de l'arrosage et de l'aération, permettant de réduire l'humidité ambiante. C'est par exemple le cas pour les maladies fongiques telles que l'**anthracnose** ou le **mildiou**.



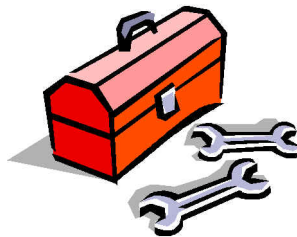
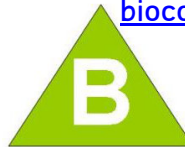
Des **méthodes alternatives** sont disponibles. La taille des apex les plus touchés permet de diminuer la pression. La **lutte biologique** à l'aide d'auxiliaires (coccinelles prédatrices, cécidomyies prédatrices, larves de syrphes, larve de chrysope, ...) peut également être mise en place. De plus, des **plantes anémophiles** peuvent être disposées au sein des parcelles pour attirer les auxiliaires.



Des **Outils d'Aide à la Décision** avec la pose de panneaux chromatiques englués **bleus** permettent de piéger les individus de **thrips** ailés et de détecter leur présence.



Des solutions de **biocontrôle** existent. Vous pouvez consulter la note de service DQAL/SDQSPU/2023-400 du 23/06/2023, listant les produits de biocontrôle en suivant ce lien : <https://ecophytopic.fr/protéger/liste-des-produits-de-biocontrôle>



Des **résistances** peuvent apparaître suite à l'utilisation des produits phytosanitaires. Pour plus d'informations, vous pouvez consulter le site : <https://www.r4p-inra.fr/fr/>



Des **Outils d'Aide à la Décision** avec la pose de panneaux chromatiques englués **jaunes** permettent de piéger les ailés et détecter la présence de **pucerons**, **aleurodes**, ....



## Merci aux observateurs !

Si vous êtes intéressés pour réaliser des observations ou des piégeages, contactez l'animatrice du BSV Horticulture – Pépinières Coralie Petitjean au 06.30.49.67.07.

## AVERTISSEMENT

Les informations collectées correspondent à des observations réalisées sur un échantillon de parcelles. L'analyse du risque présentée ici correspond ainsi au **risque potentiel** connu et ne tient pas compte de toutes les **spécificités géographiques** ni des **caractéristiques de votre exploitation**. Par conséquent, avant toute prise de décision, les informations ci-dessus doivent être **complétées par vos propres observations**.



**ABONNEZ-VOUS GRATUITEMENT  
AUX BSV DE LA RÉGION CENTRE-VAL DE LOIRE**

<http://bsv.centre.chambagri.fr/>