



## LEGUMES

**N°16**

Du 05/10/2022

### Rédacteurs

CA41 / CA45 / FREDON  
Centre-Val de Loire

### Observateurs

Chambres d'Agriculture  
28, 37, 41 et 45, Fredon  
Centre-Val de Loire,  
Maingourd, BCO, Ferme  
des Arches, Ferme de la  
Motte. Jérôme BROU,  
Axéreal, Marionnet,  
Cadran de Sologne,  
ADPLC, Soufflet, Graines  
Voltz, Euroloire.

### Directeur de publication :

**Philippe NOYAU**,  
Président de la Chambre  
régionale d'agriculture du  
Centre-Val de Loire

**13 avenue des Droits de  
l'Homme – 45921 ORLEANS**

Ce bulletin est produit à  
partir d'observations  
ponctuelles. Il donne une  
tendance de la situation  
sanitaire régionale, qui ne  
peut pas être transposée  
telle quelle à la parcelle.

La Chambre régionale  
d'agriculture du Centre-Val  
de Loire dégage donc toute  
responsabilité quant aux  
décisions prises par les  
agriculteurs pour la  
protection de leurs cultures.

*Action du plan Ecophyto  
pilotée par les ministères en  
charge de l'agriculture, de  
l'écologie, de la santé et de  
la recherche, avec l'appui  
technique et financier de  
l'Office français de la  
Biodiversité.*

## SOMMAIRE

<b>Ravageurs communs à plusieurs cultures</b>	1
<b>Carotte</b>	2
<b>Cultures sous abris froid et maraîchage traditionnel</b>	3
<b>Salade</b>	3
<b>Chou</b>	4
<b>Légumes d'industrie</b>	6
<b>Haricot/Flageolet</b>	6
<b>Poireau</b>	8

## EN BREF

**Mouche de l'oignon et mouche des semis : activité de vol faible.**

**Mineuse des alliums : activité non généralisée**

**Carotte : pas de vol de mouche. Pas de progression des symptômes d'alternaria et d'oïdium.**

**Salade : sous abris, surveiller l'apparition des pucerons**

**Salade et chou : attention aux chenilles défoliatrices**

**Haricots : Dernier BSV, la pression ravageur diminue, le sclérotinia est peu présent.**

**Poireau : activité mineuse, risque maladie en augmentatin**

# Ravageurs communs à plusieurs cultures

## MOUCHE MINEUSE DES ALLIUMS (*PHYTOMYZA GYMMOSTOMA*)

### Composition du réseau d'observation

	Indre-et-Loire	Loir-et-Cher	Loiret
Piégeage (pot de ciboulettes)	Azay-sur-Indre	Maslives	Orléans
Observations	Parcelles des réseaux oignon et poireau		

### Etat général

Il y a très peu de piqûres sur ciboulette détectées les 2 dernières semaines en région, malgré un début d'activité en Loir-et-Cher début septembre. L'activité d'automne n'est pas généralisée. Au vu des relevés, le risque est très modéré. Cependant les années antérieures ont montré que cette période pouvait être à fort risque et avoir une évolution rapide. La vigilance doit rester importante.

### Seuil indicatif de risque

L'activité de nutrition est nécessaire et précède de peu la ponte. On considère donc que le risque est lié à la présence de piqûres de nutrition. L'observation des piqûres de nutrition sur les alliums présents sur votre exploitation est le meilleur indicateur de risque. Ces piqûres sont facilement visibles sur oignon ou ciboulette (cf photo).



Piqûres de nutrition sur ciboulette  
(Photo CA41)

## MOUCHE DE L'OIGNON (*DELIA ANTIQUA*)

### Composition du réseau d'observation

Des cuvettes jaunes ont été mises en place à Lumeau (28), Yèvre-la-Ville (45), Guilly (45) et Férolles (45).

### Etat général

1 seule mouche observée dans le piège de Yèvre-la-Ville cette semaine.

### Seuil indicatif de risque

#### Modélisation SWAT :

Ce modèle permet de prévoir l'activité de vol, de mouches à partir de données météorologiques (relevés de températures, vent...) récoltés pour les stations météo suivantes : Chartres (28), Tour-en-Sologne (41), Férolles (45) et Outarville (45).

**D'après la modélisation, sur tous les secteurs, les vols restent peu importants.**

## MOUCHE DES SEMIS (*DELIA PLATURA*)

### Composition du réseau d'observation

Les cuvettes jaunes mises en place pour la mouche de l'oignon permettent de donner une indication sur la présence (ou absence) de mouche des semis.

### Etat général

Très peu de mouches des semis observées cette semaine (uniquement quelques captures sur le site de Lumeau).

### Seuil indicatif de risque

La mouche des semis est polyphage et surtout dommageable sur jeunes plantes, les femelles adultes étant attirées par des sols récemment travaillés, riches en matières organiques et humides. Le travail du sol conditionne l'importance de la population larvaire et donc les dégâts (pourritures et destruction partielle à totale des semis).

## Prévision globale

Mouche mineuse des alliums : Le risque est **faible à modéré** pour l'ensemble des cultures d'alliums et peut évoluer rapidement.

Mouche de l'oignon : le vol n'a repris que sur 1 site mais d'après la modélisation le vol ne prend pas d'ampleur sur tous les secteurs, le risque est **faible**.

Mouche des semis : l'activité de vol est faible. Le risque est **faible**.

# Carotte

## Composition du réseau d'observation

12 parcelles du stade cotylédons à stade récolte sur les secteurs suivants : Tours (37), Contres (41), St Denis de l'Hôtel (45), Bonnée (45), St Benoit sur Loire (45), Guilly (45), Ste Montaine (18), Brinon sur Sauldre (18), Tigy (45).

### MOUCHE DE LA CAROTTE

Les vols n'ont pas démarré, les individus ne sont pas détectés au niveau des pièges (Brinon, Ste Montaine et Bonnée). Il y a très peu de dégâts au niveau des racines. Le risque de voir démarrer un nouveau vol est assez réduit à partir de maintenant.

### Modèle SWAT

Pas de nouveaux départs sur le modèle SWAT.

### Seuil indicatif de risque

Le risque se mesure à la parcelle avec comme facteurs aggravants la proximité d'un bois ou d'un précédent ombellifères. La culture est sensible à partir du stade 2F et jusque 3 semaines avant la récolte.

### ALTERNARIA

#### Etat général

Il y a des symptômes dans la majorité des parcelles de carottes mais ils ne se développent que très peu et restent souvent limités aux feuilles âgées.

#### Seuil indicatif de risque

Une fertilisation azotée et un développement foliaire excessif ou au contraire une carence visible au niveau du feuillage peuvent également augmenter les risques de développement.

### RHIZOCTONE

#### Etat général

Les parcelles présentant des symptômes ont toutes un historique légume très important.

#### Seuil indicatif de risque

Un développement foliaire excessif et une parcelle avec une trop forte rétention en eau peuvent également augmenter les risques de développement.

### OÏDIUM

#### Etat général

Les rares symptômes d'oïdium semblent ne pas se développer.

#### Seuil indicatif de risque

Une alternance de nuits fraîches avec une humidité résiduelle et des journées sèches sont des conditions favorables au développement du champignon.

## PUCERON

### Etat général

Les individus sont quasi absents.

### Seuil indicatif de risque

En l'absence d'individus aptères (sans ailes et verts) et de colonies, il n'y a pas de danger pour la culture.

### Prévision globale

Mouche de la carotte : risque **faible**

Alternaria : risque **modéré**

Rhizoctone : risque **faible**

Oïdium : risque **modéré**

Puceron : risque **faible**

## Cultures sous abris froid et maraîchage traditionnel

## SALADE

### Composition du réseau d'observation

7 parcelles d'observation en région Centre- Val de Loire (6 parcelles en conventionnel et 1 en bio ; plein champ / sous abris) :

- 2 parcelles en Indre et Loire
- 5 parcelles dans le Loiret

Stade de culture : de 5 feuilles à récolte

## CHENILLES DEFOLIATRICES

### Etat général

De petites noctuelles défoliatrices sont toujours observées uniquement en Indre et Loire. Entre 4 et 12% des plantes sont infestées selon les sites.

## MALADIES CRYPTOGRAMIQUES

### Etat général

Malgré les précédentes précipitations, aucune maladie cryptogamique telle que le mildiou (*Bremia lactucae*) n'a été détectée sur les parcelles du réseau.

## PUCERON SP.

### Etat général

Sur une parcelle sous abris du Loiret, quelques pucerons sont détectés sur 12% des plantes.

### Prévision globale

Chenilles défoliatrices : **risque modéré** en Touraine ; **faible** ailleurs.

Maladies cryptogamiques et bactérioses : **risque faible** en l'absence de précipitations.

Pucerons sp. : sous abris, le risque est **faible** à **modéré** selon les sites. A surveiller.

# CHOU

## MOUCHE DU CHOU (*DELIA RADICUM*)

### Composition du réseau de piégeage de la mouche du chou (*Delia radicum*)

Le suivi de la mouche du chou est assuré par un modèle de prévision appelé Swat et est complété sur le terrain par la mise en place d'un piégeage à l'aide de bols blancs et de feutrine afin de détecter respectivement les adultes et les pontes.

#### Piège feutrine :

**Rappel :** ces bandes sont des rectangles de feutrine (de couleur vert foncé ou brun) que l'on enroule autour du collet d'un chou. La mouche du chou va confondre la feutrine avec le collet et déposer ses œufs sur le tissu. Chaque semaine, on compte le nombre d'œufs sur 10 feutrines.

Un seuil indicatif de risque découle de ce mode de piégeage.

		Sem 29	Sem 30	Sem 31	Sem 32	Sem 33	Sem 34	Sem 35	Sem 36	Sem 37	Sem 38	Sem 39	Sem 40
<b>Indre et Loire</b>	Villandry	/	/	/	/	/	/	0	0	0	0	0	0.2
	Veigné	/	/	/	/	/	/	0	/	/	/	0	0
<b>Loiret</b>	Guilly	0	0	0	0	0	0	0	0	0	0	0	0
	Férolles	0	0	0	0	0	0	0	0	0	0	0	0
<b>Loir et Cher</b>	Blois	0	0	0	0	0	0	0	0	0	0	/	/

#### Etat général

Le nombre de pontes est quasiment nul sur les 4 sites du réseau suivis actuellement.

#### Seuil indicatif de risque

10 oeufs par piège par semaine.

### Composition du réseau d'observation

7 parcelles d'observation en région Centre- Val de Loire (6 en conventionnel et 1 en bio et plein champ) :

- 2 parcelles en Indre et Loire
- 5 parcelles dans le Loiret

## PUCERON CENDRE

#### Etat général

La pression en puceron cendré a baissé depuis le dernier bulletin. On retrouve de petites colonies (moins de 10 individus) en Touraine et dans le Loiret mais sans conséquence pour la culture.

## CHENILLES DEFOLIATRICES : PIERIDE DE LA RAVE ET DU CHOU (*PIERIS RAPAE* ET *P. BRASSICAE*), *AUTOGRAPHA GAMMA*, *MAMESTRA BRASSICAE* ET TEIGNE DES CRUCIFERES (*PLUTELLA XYLOSTELLA*)

#### Etat général

Les chenilles défoliatrices sont très présentes en Touraine avec presque 100% des plantes infestées. Dans le Loiret, la pression est moindre et oscille entre 0 et 25% selon les sites. On retrouve essentiellement des piérides de la rave et du chou mais également quelques noctuelles et teignes des crucifères.

Ci-dessous, quelques photos d'identifications :

▪ **Piéride du chou et de la rave :**



*Photos: FREDON CVL: Les 3 photos du haut montrent la ponte et les chenilles de la piéride du chou (Pieris brassicae). Les 2 photos du milieu montrent la ponte (œuf isolé) et la chenille de la piéride de la rave (Pieris rapae) Les 2 photos du bas : adulte de piéride et défoliation sur chou.*

▪ **Mamestra brassicae :**



*Photos : FREDON CVL. Papillon et chenille Mamestra brassicae*

▪ **Autographa gamma :**



*Photos : FREDON CVL. Papillon et chenille Autographa gamma*

▪ **Teigne des crucifères :**



Photos : FREDON CVL. Papillon et chenille de teigne des crucifères



Des produits de biocontrôle existent pour lutter contre ces ravageurs.

#### ALTERNARIA BRASSICAE

##### Etat général

Probablement liée aux dernières précipitations, de l'alternariose a été diagnostiquée à Guilly (45) sur 12% des plantes. Ce champignon se développe en présence d'humidité et des températures comprises entre 15 et 25°C. Les symptômes se caractérisent par des taches circulaires formées d'anneaux concentriques et de couleur brun-gris.

##### Prévision globale

Mouche du chou : le risque vis-à-vis des pontes et des larves est **nul**

Puceron cendré : **risque faible**

Chenilles défoliatrices : **risque élevé** en Touraine ; **modéré** sur les autres secteurs du réseau

Alternariose : **risque faible** en absence de précipitations

Dernier bulletin de la saison, un grand merci aux observateurs  
pour leur contribution

## Légumes d'industrie

### HARICOT/FLAGEOLET

#### Composition du réseau d'observation

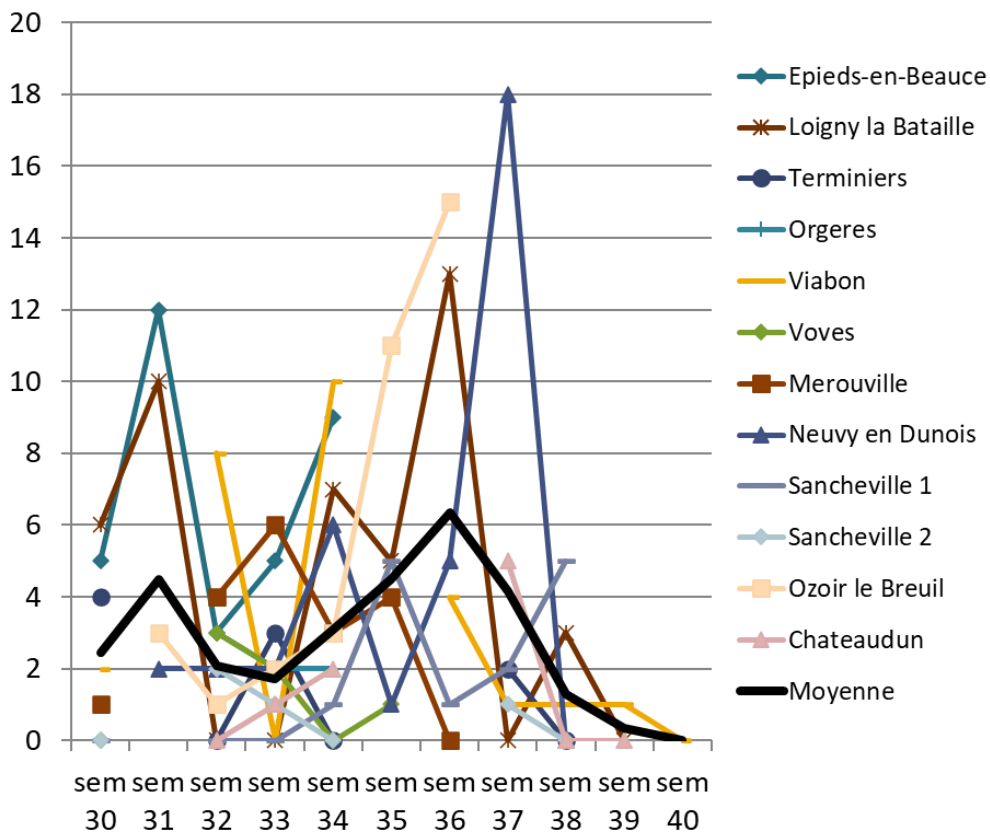
6 parcelles de haricots stade proche récolte secteurs Orgères en Beauce, Viabon, Sancheville, Châteaudun.

#### PYRALE DU MAÏS

##### Etat général

Récapitulatif des captures :

## Captures pyrales - 2022



De rares dégâts sont observés à la récolte. Ils correspondent à des pontes antérieures. Le vol se termine.

### Seuil indicatif de risque

Le stade de sensibilité du haricot/flageolet au ravageur va du stade bouton jusqu'à quelques jours avant la récolte.

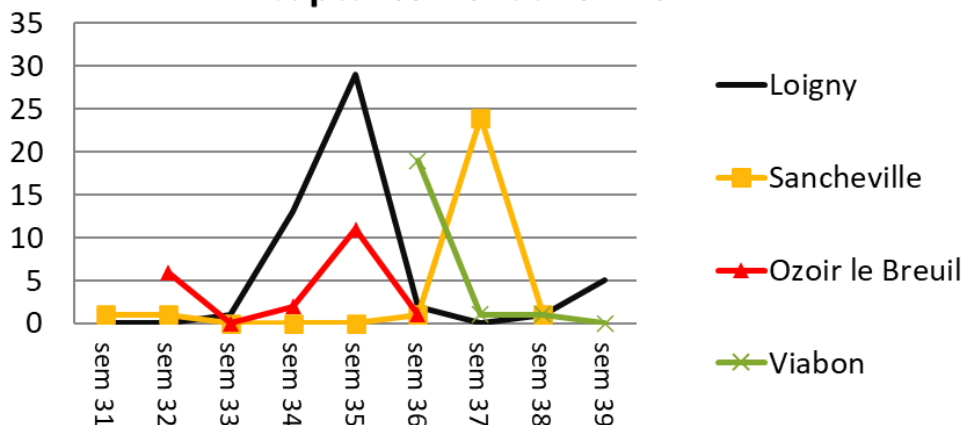
Seuil de nuisibilité : dès la 1ère capture.

## NOCTUELLE HELIOTHIS

### Etat général

Récapitulatif des captures :

### Captures Heliothis - 2022



Des dégâts (perforation et chenilles) sont toujours visibles à la récolte mais diminuent.

### Seuil indicatif de risque

Idem pyrale.



### Etat général

Le sclérotinia et le botrytis sont présent à l'état de traces dans la plupart des parcelles. Les dégâts sont faibles.

### Seuil indicatif de risque

Le risque sclérotinia est lié à l'historique parcellaire (pois, haricot, colza, tournesol...). Le développement des symptômes est favorisé par des conditions d'humidité persistantes. Ainsi de fortes végétations ou des zones versées sont favorable au fort développement de la végétation. Le botrytis est également favorisé par des conditions humides et de la végétation dense.

### Prévision globale

Pyrale et héliothis : le risque de nouvelles pontes est **faible**.

Sclérotinia et botrytis : le risque est **moyen**. Le temps sec ne favorise pas l'extension des foyers.

**Dernier bulletin de la saison, un grand merci aux observateurs  
pour leur contribution**

## Poireau

### Composition du réseau d'observation

Parcelles d'observations : Les plantations oscillent entre le stade croissance et le stade grossissement du fût.

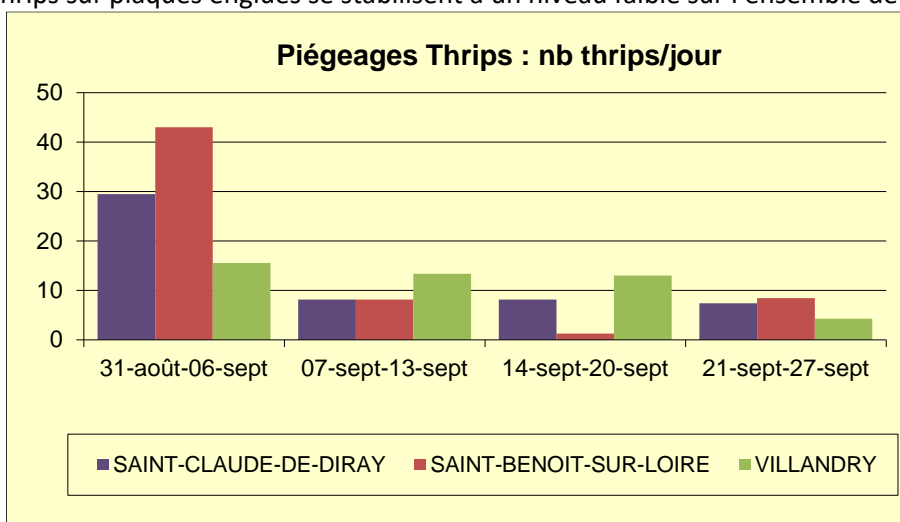
Pièges teigne : 4 sites en Loir-et-Cher, 2 sites dans le Loiret, 1 site en Indre-et-Loire

Pièges thrips : 1 site en Loir-et-Cher, 1 site dans le Loiret, 1 site en Indre-et-Loire

### THRIPS

#### Etat général

Les piégeages de thrips sur plaques englués se stabilisent à un niveau faible sur l'ensemble de la région.



La météo est plus défavorable au thrips, mais il est encore bien présent dans le feuillage de nombreuses parcelles. Les infestations sont variables, occasionnellement très importantes (plus de 10 thrips/poireau). Des marquages liés aux piqûres sont également observés sur un grand nombre de parcelles.

### Seuil indicatif de risque

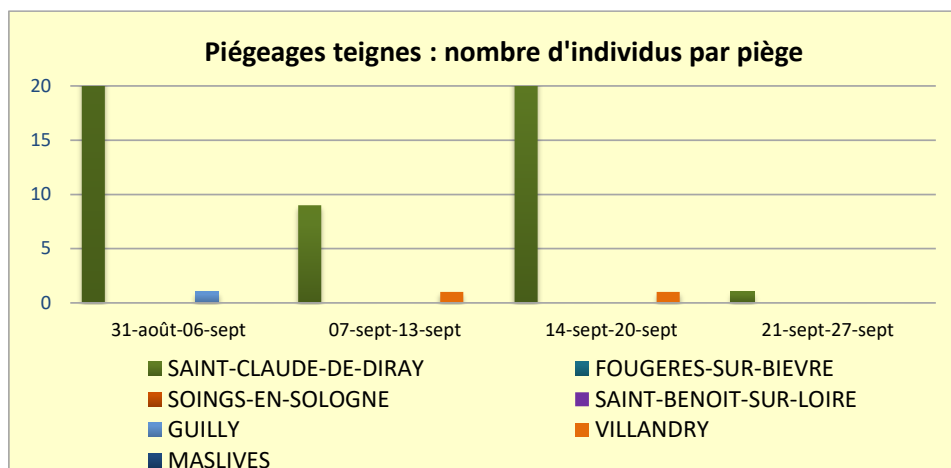
On considère que le risque d'infestation extérieure est atteint lorsque les vols dépassent 10 thrips jours par piège (seuil non atteint).

Le seuil sur plante (50% des plantes avec au moins 1 thrips) est atteint sur un grand nombre de parcelles.

### TEIGNE (ACROLEPIOPSIS ASSECTELLA)

## Etat général

Les captures sont quasi nulles. Il n'est pas remonté de dégâts significatifs dans le réseau d'observations.



## Seuil indicatif de risque



Le seuil est atteint à la sortie des premières larves. Il est primordial d'aller vérifier la présence au sein des parcelles.

Des produits de biocontrôle existent sur cet usage.

## ROUILLE

### Etat général

Quelques pustules de rouille sont observées très localement sur des parcelles proches de la récolte.

### Modélisation au 28 septembre (modèle Puccili)

Station	Sorties de taches du 21 au 27 septembre	Sorties de taches prévues /3 prochains jours	Génération en cours
Maulay (37)	4	Non	G6
Soings-en-Sologne (41)	2	Non	G6
Oucques (41)	3	Non	G6

### Seuil indicatif de risque

La période est à risque lorsque sont observés les premiers symptômes en parcelle ou lorsque des sorties de taches sont annoncées par le modèle Puccili.

## ALTERNARIA ET STEMPHYLIUM

### Etat général

Des taches d'alternaria ou de stemphylium sont présentes. La plupart des parcelles restent saines.

## Prévision globale

Le risque teigne est **faible**.

Le risque thrips est **modéré**.

Le risque rouille et alternaria est **modéré à élevé** à en fonction de la sensibilité variétale.

Le risque alternaria et stemphylium est **modéré**.