



LEGUMES

N°16

Du 04/10/2023

Rédacteurs

CA41 / CA45 / FREDON
Centre-Val de Loire

Observateurs

Chambres d'Agriculture
28, 37, 41 et 45, Fredon
Centre-Val de Loire,
Maingourd, BCO, Ferme
des Arches, Ferme de la
Motte. Jérôme BROU,
Axéreal, Cadran de
Sologne, ADPLC, groupe
Soufflet, Euroloire,
AgriBeauce.

Directeur de publication :

Philippe NOYAU,
Président de la Chambre
régionale d'agriculture du
Centre-Val de Loire

13 avenue des Droits de
l'Homme – 45921 ORLEANS

Ce bulletin est produit à
partir d'observations
ponctuelles. Il donne une
tendance de la situation
sanitaire régionale, qui ne
peut pas être transposée
telle quelle à la parcelle.

La Chambre régionale
d'agriculture du Centre-Val
de Loire dégage donc toute
responsabilité quant aux
décisions prises par les
agriculteurs pour la
protection de leurs cultures.

*Action du plan Ecophyto
pilotee par les ministères en
charge de l'agriculture, de
l'écologie, de la santé et de
la recherche, avec l'appui
technique et financier de
l'Office français de la
Biodiversité.*

SOMMAIRE

Ravageurs communs à plusieurs cultures	2
Carotte	3
Cultures sous abris froid et maraîchage traditionnel	4
Salade	4
Chou	4
Poireaux	7

EN BREF

Mineuse des alliums : reprise non généralisée de l'activité

Carotte : risque alternaria et oïdium. Reprise du vol de la mouche de la carotte

Salade et Chou : attention aux chenilles défoliatrices

Poireau : pression teigne forte, thrips modérée, réapparition de symptômes de rouille



Retrouvez également la réglementation abeilles [sur ce lien](#).



Méthodes alternatives : des produits
de biocontrôle existent.



Risque de résistance.



Popillia japonica



L'Instruction Technique 2022-745 nous demande de nous préparer à l'arrivée de *Popillia japonica* et met en place un Plan National d'Intervention Sanitaire d'Urgence (PNISU).

Appelé aussi scarabée ou hanneton japonais, cet insecte est un **Organisme de Quarantaine Prioritaire** sur le territoire européen (Règlement 2016/2031).

Description :

Les adultes sont de forme ovale, avec une longueur variant entre 8 et 12 mm et une largeur entre 5 et 7 mm. La tête et le pronotum sont vert métallique comme les premiers segments des pattes (coxa et fémur). Les élytres sont de couleur brun cuivré. Un critère d'identification caractéristique est la présence de toupets de soies blanches sur le pourtour de l'abdomen.

Il est très polyphage et s'attaque à plus de 400 espèces de plantes dont le maïs, rosier, fraisier, soja, vigne, gazon et divers espèces forestières.

Historique :

Son origine est le Nord-Est asiatique. Il est arrivé aux USA en 1916 où il a engendré de gros dégâts.

En Europe continentale, il est signalé en **Italie en 2014**, en **Suisse en 2017**, puis en **Allemagne en 2021**. Son éradication dans le Nord de l'Italie et le Sud de la Suisse est dorénavant impossible.

Dissémination :

- Adultes : par vol ou par utilisation des modes de transports humains ou de marchandises.
- Larves : par la terre entourant les plantes destinées à la plantation.

Alerte :

Toute suspicion de présence doit être signalée par mail au SRAL de la DRAAF-Centre-Val-de-Loire : sral.draaf-centre-val-de-loire@agriculture.gouv.fr (avec photo si possible).

Pour plus d'information :

[https://fichesdiag.plateforme-esv.fr/fiches/Fiche Diagnostique POPIJA Popillia japonica.pdf](https://fichesdiag.plateforme-esv.fr/fiches/Fiche_Diagnostique_POPIJA_Popillia_japonica.pdf)

Quelques chiffres :

- Coût des dégâts estimés de Pj sur l'Est des USA : 450 Millions \$ par an
- Au Piémont, une grande variation d'impact sur vigne est observée : défoliation de 10 à 100% avec des pertes de rendement allant de 0 à 80%.
- les adultes se nourrissent sur un large spectre de plantes hôtes incluant 404 plantes hôtes de 92 familles botaniques dont des arbres fruitiers (pommier, prunier, ...), des espèces forestières (érable plane, peuplier noir, ...), des grandes cultures (maïs, soja, ...) ou de légumes (asperges, haricots, ...), des plantes ornementales (rosiers, ...), des espèces herbacées (espèces du genre Festuca, Lolium et Poa utilisées dans les pelouses et les gazons) et des espèces sauvages (trèfles, ronces, ...) et la vigne.

À voir :

Éventuel prédateur de *Popillia* : <http://www.vivaces.net/ScarabeeParasitoide.html>

Ravageurs communs à plusieurs cultures

MOUCHE MINEUSE DES ALLIUMS (*PHYTOMYZA GYMMOSTOMA*)

Composition du réseau d'observation

	Indre-et-Loire	Loir-et-Cher	Loir-et-Cher	Loiret
Piégeage (pot de ciboulettes)	Azay-sur-Indre	Maslives	Blois	Orléans
Observations	Présence	Absence	Présence	Absence

Etat général

L'activité du ravageur redémarre en Indre-et-Loire et dans le Loir-et-Cher mais elle n'est pas encore observée dans le Loiret.

Seuil indicatif de risque

L'activité de nutrition est nécessaire et précède de peu la ponte. On considère donc que le risque est lié à la présence de piqûres de nutrition. L'observation des piqûres de nutrition sur les alliums présents sur votre exploitation est le meilleur indicateur de risque. Ces piqûres sont facilement visibles sur oignon ou ciboulette (cf photo).



MOUCHE DE L'OIGNON (*DELIA ANTIQUA*)

Composition du réseau d'observation

Des cuvettes jaunes sont en place à Férolles (45), Yèvre-le-Chatel (45), Guilly (45) et Oucques (41)

Etat général

Le vol de la mouche de l'oignon est encore calme sur tous les secteurs. Les températures plus proches des 20°C de ce milieu de semaine pourrait être favorables au vol car la mouche de l'oignon n'apprécie pas les fortes chaleurs.

Seuil indicatif de risque

Modélisation SWAT : Ce modèle permet de prévoir l'activité de vol de mouches à partir de données météorologiques (relevés de températures, vent...) récoltées pour les stations météo suivantes : Chartres (28), Soings-en-Sologne (41) et Férolles (45). **D'après la modélisation, le vol débute et le développement des pupes se termine.**

La larve pour son développement va se positionner dans la gaine foliaire des jeunes oignons au niveau du plateau racinaire. Les plantes touchées finissent par se flétrir ou si l'attaque n'entraîne pas la mort des plants, ceux-ci deviennent plus sensibles à d'autres maladies (pourritures, bactériose).

MOUCHE DES SEMIS (*DELIA PLATURA*)

Composition du réseau d'observation

Les cuvettes jaunes mises en place pour la mouche de l'oignon permettent de donner une indication sur la présence (ou absence) de mouche des semis.

Etat général

Comme pour la mouche de l'oignon, le vol de la mouche des semis est encore calme sur tous les secteurs.

Seuil indicatif de risque

La mouche des semis est polyphage et surtout dommageable sur jeunes plantes, les femelles adultes étant attirées par des sols récemment travaillés, riches en matières organiques et humides. Le travail du sol conditionne l'importance de la population larvaire et donc les dégâts (pourritures et destruction partielle à totale des semis).

Gestion du risque « mouche »

Les apports de compost ou de matière organique sont à réaliser bien en amont de la date d'implantation pour de nombreuses cultures sensibles aux mouches des semis. Veillez également à bien enfouir les résidus de récolte.

En maraichage traditionnel et quand cela est possible, les semis sous voile anti-insecte (maille 0.8 mm maximum) permettent de limiter les dégâts. Les plantations de bulbilles sont moins sujettes à risque mais le voile est tout de même recommandé.

Prévision globale

Mouche mineuse des alliums : risque **faible** à **modéré** pour les secteurs avec reprise de l'activité.

Mouche de l'oignon : le risque est **faible**.

Mouche des semis : le risque est **faible**.

Carotte

Composition du réseau d'observation

5 parcelles du stade germination à 4F étalées sur les secteurs suivants : Tours (37), Contres (41), Chailles (41), St Denis de l'Hôtel (45), St Benoit (45), Guilly (45) Tigy (45), Ferolles (45), Guilly (45), Bray-en-Val (45)

ALTERNARIA

Etat général

Les symptômes ne semblent plus progresser.

Seuil indicatif de risque

Une fertilisation azotée et un développement foliaire excessif ou au contraire une carence visible au niveau du feuillage peuvent également augmenter les risques de développement.

OÏDIUM

Etat général

Des symptômes d'oïdium ont été observés du côté de Ferolles et Guilly.

Seuil indicatif de risque

Une température située aux alentours de 20°C ainsi que les zones partiellement abritées de la lumière directe du soleil (bordure de bois) ou présentant une densité adventice importante et/ou un feuillage des carottes très développé, favorisent le développement du pathogène.

MOUCHE DE LA CAROTTE

Etat général

Le modèle SWAT indique une reprise de l'activité.

Pas de nouvelles captures. Récapitulatif des captures : 3 individus piégés du côté de Guilly (45), 8 individus du côté de Germigny (45), 1 individu du côté de Villandry (37) et quelques rares dégâts ont été observés du côté de Ferolles (45).

Seuil indicatif de risque

Le risque se mesure à la parcelle avec comme facteurs aggravants la proximité d'un bois ou d'un précédent ombellifères. La culture est sensible à partir du stade 2F et jusque 3 semaines avant la récolte.

PUCERON

Etat général

Les individus ne sont quasiment plus observés dans les parcelles.

Seuil indicatif de risque

Tant qu'il n'y a pas d'individus aptères ayant formés des colonies, il n'y a pas de danger pour la culture.

Prévision globale

Mouche de la carotte : risque **faible**

Alternaria : risque **modéré**

Oïdium : risque **faible** à **modéré**

Puceron : risque **faible**

Cultures sous abris froid et maraîchage traditionnel

SALADE

Composition du réseau d'observation

Cultures	Nombre de parcelles du réseau / département				Stades
	37	45	18	41	
Laitue pommée	3 dont 1 sous abri	2	1	0	8F à récolte

CHENILLES DEFOLIATRICES

Etat général

Des noctuelles défoliatrices sont toujours observées sur tous les sites d'Indre et Loire. Entre 12 et 24% des plantes sont infestées selon les sites par 1 voire 2 chenilles. Les défoliations se concentrent toujours au cœur de la plante avec la présence de déjections.



Des moyens de biocontrôle à base de Bacille de Thuringe (BT) existent pour maîtriser les populations de chenilles. Du piègeage phéromonal peut également être mis en place pour surveiller certaines espèces de papillons ravageurs (*Autographa gamma*).

MALADIES CRYPTOGRAMIQUES

Etat général

La situation est saine sur les parcelles du réseau. Le temps sec prévu dans les prochains jours sera défavorable au développement des maladies cryptogamiques.

Prévision globale

Chenilles défoliatrices : risque **élevé** en Touraine. Partout ailleurs, le risque est **faible** mais il convient de rester vigilant

Maladies cryptogamiques : risque **faible**

CHOU

Composition du réseau d'observation

Cultures	Nombre de parcelles du réseau / département				Stades
	37	45	18	41	
Chou (blanc, fleur, brocoli et Bruxelles)	2	2	1	0	+18F à 1ère récolte

PUCERON CENDRE (*BREVICORYNE BRASSICAE*) ET PUCERON VERT (*MYZUS PERSICAE*)

Etat général

De petites colonies (moins de 10 individus) de pucerons cendrés et verts sont observées sur la plupart des sites du réseau. Entre 8 et 40% des plantes sont infestées. Aucun auxiliaire n'a été observé pour l'instant.



Le couple *Brevicoryne brassicae*/*pyrethrioides* est exposé à un risque de résistance. Retrouver toutes les informations sur les phénomènes de résistance sur le site R4P : <https://www.r4p-inra.fr/fr/home/>

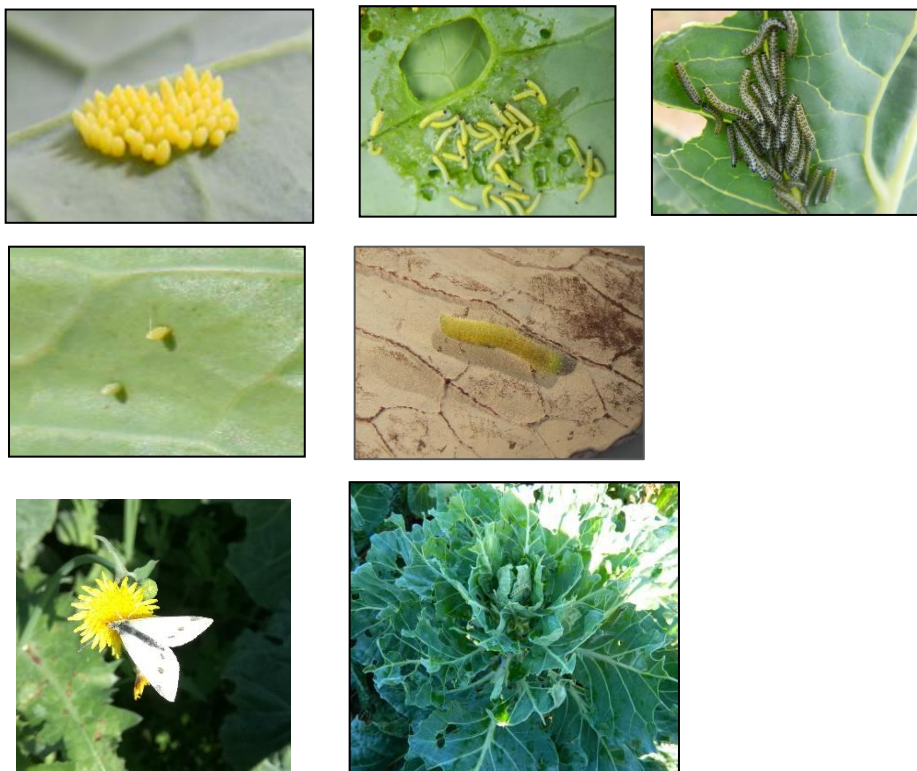
Etat général

- Piéride du chou (*Pieris brassicae*) et piéride de la rave (*Pieris rapae*) : des papillons sont observés en journée sur les parcelles du réseau. Des chenilles de piérides de la rave sont observées sur un site en Touraine (37) et dans le Cher (18).
- Noctuelles défoliatrices *Autographa gamma* et/ou *Mamestra brassicae* : plusieurs signalements de chenilles sur tous les sites du réseau. De 8 à 40% des plantes sont infestées.
- Teigne des crucifères : quelques chenilles ont été observées dans le Cher sur 10% des plantes.
- **Pyrale du chou** : une identification, réalisée à la Clinique du Végétal d'Orléans, a permis de confirmer la présence de cette chenille sur une parcelle de chou à Veigné (37) : 1 à 2 chenilles observées sur 80% des plantes.

Rappel : les chenilles de la pyrale du chou sont d'aspect jaune /vert et mesurent jusqu'à 2 cm de long. Les soies brunes sont transparentes et des ponctuations noires sont présentes sur le corps. La tête possède des taches marron clair. A ne pas confondre avec la teigne des crucifères qui est plus petite avec des soies noires et la tête ponctuée de taches brunes/noires voire rougissantes.

Ci-dessous, quelques photos d'identifications :

- **Piéride du chou et de la rave :**



Photos: FREDON CVL: Les 3 photos du haut montrent la ponte et les chenilles de la piéride du chou (Pieris brassicae). Les 2 photos du milieu montrent la ponte (œuf isolé) et la chenille de la piéride de la rave (Pieris rapae) Les 2 photos du bas : adulte de piéride et défoliation sur chou.

- **Mamestra brassicae :**



Photos : FREDON CVL. Papillon et chenille Mamestra brassicae

- **Autographa gamma :**



Photos : FREDON CVL. Papillon et chenille *Autographa gamma*

- **Teigne des crucifères :**



Photos : FREDON CVL et E Phytia (à droite). Papillon et chenille de teigne des crucifères

- **Pyrale du chou :**



Photos : FREDON CVL. Chenille de pyrale du chou



Des moyens de biocontrôle à base de Bacille de Thuringe (BT) existent pour maîtriser les populations de chenilles. Du piègeage phéromonal peut également être mis en place pour surveiller certaines espèces de papillons (*M. brassicae*, *A. gamma*, *P. xylostella*, *E. forficalis*).

PUNAISE ORNEE DU CHOU (*EURYDEMA ORNATA*)

Etat général

En Touraine et dans le Cher, des punaises phytophages sont toujours observées sur le feuillage (50 à 80% de pieds attaqués) avec la présence de morsures sur les feuilles.

MOUCHE DU CHOU (*DELIA RADICUM*)

Composition du réseau de piégeage de la mouche du chou (*Delia radicum*)

Le suivi de la mouche du chou est assuré par un modèle de prévision appelé Swat et est complété sur le terrain par la mise en place d'un piégeage à l'aide de bols blancs et de feutrine afin de détecter respectivement les adultes et les pontes.

Piégeage, comptage et identification de mouches dans le cadre du suivi de la mouche de l'oignon et des semis :

Des captures de mouches du chou ont été comptabilisées uniquement sur 1 site à Guilly (45).

Piège feutrine :

Tableau : nombre moyen d'œufs pondus par piège et par plante

		Sem 32	Sem 33	Sem 34	Sem 35	Sem 36	Sem 37	Sem 38	Sem 39	Sem 40
Indre et Loire	Villandry	-	-	Mise en place	1.2	0	0	0	0	0
	Veigné	-	-	-	Mise en place	0	0	0	0	0
Loiret	Guilly	0	0	2	2.5	0	0	0	0	0
	Férolles	-	0.7	0.2	0.2	0	0	0	0	1.5

Etat général

Quelques pontes ont été comptabilisées cette semaine à Férolles. Sur ce même site, des dégâts d'asticots sont observés sur 15% des plantes.

Seuil indicatif de risque

10 oeufs par piège par semaine. Le seuil indicatif de risque n'est pas atteint.

Prévision globale

Pucerons cendrés et verts : **risque élevé**

Chenilles défoliatrices : **risque élevé**

Punaises ornées du chou : **risque modéré** sur les parcelles infestées ; **risque faible** sur les autres secteurs

Mouche du chou : le **risque** vis-à-vis des pontes est **faible**

Dernier bulletin maraîchage de la saison, merci aux observateurs pour leur participation

Poireaux

Composition du réseau d'observation

Parcelles d'observations : les premières pépinières semées commencent à être arrachées. Les plantations oscillent entre le stade de reprise et le stade croissance.

MOUCHE DES SEMIS OU DE L'OIGNON

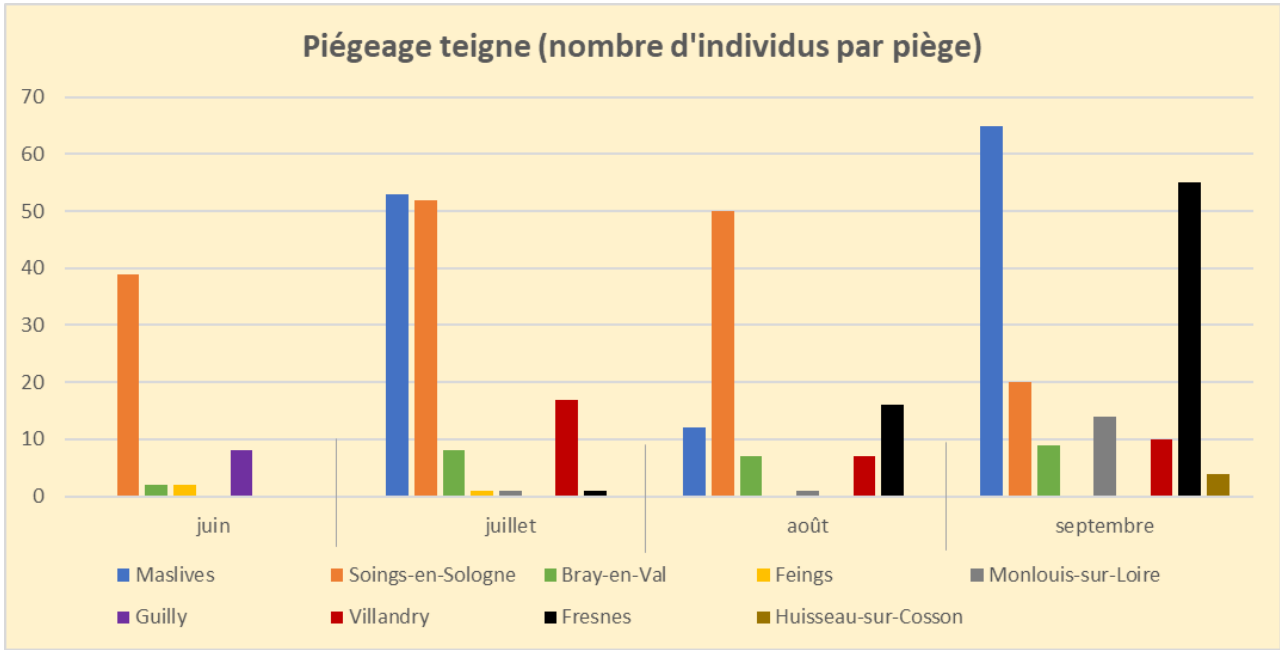
Voir chapitre spécifique dans les ravageurs communs.

MOUCHE MINEUSE DES ALLIUMS (PHYTOMYZA GYMNOSTOMA)

Début de reprise de l'activité : voir bulletin dans les Ravageurs communs.

Etat général

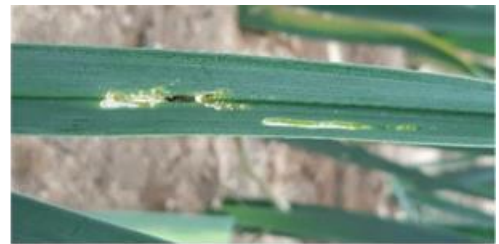
L'activité sur septembre a été forte et assez généralisée. Pas de nouvelles captures sur octobre pour le moment.



Seuil indicatif de risque



Le seuil est atteint à la sortie des premières larves. Des produits de biocontrôle existent sur cet usage

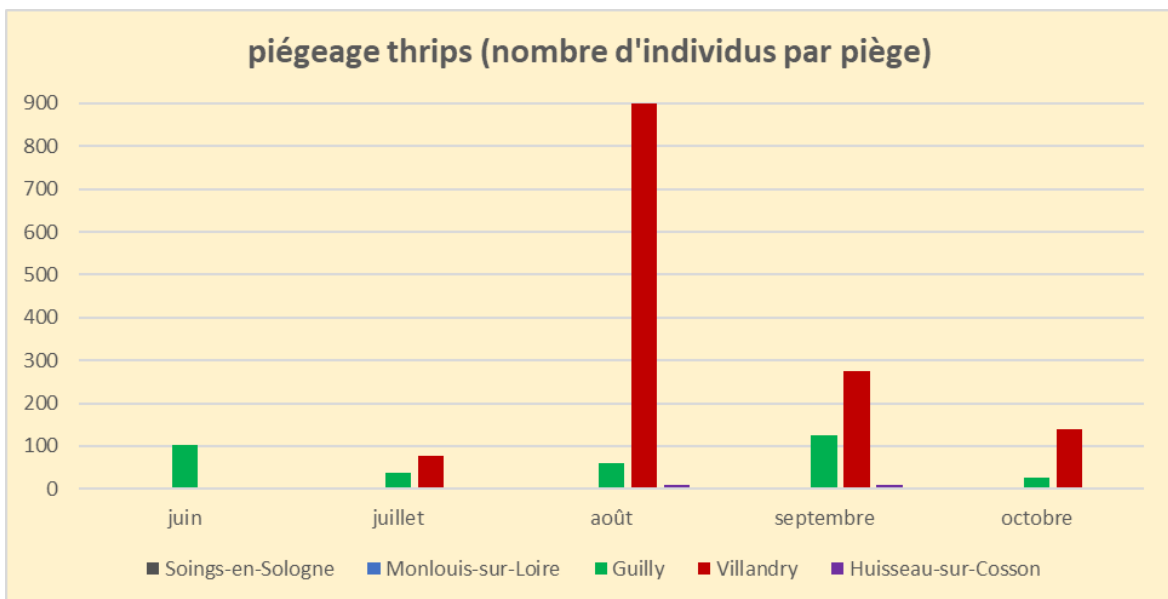


Dégâts de teigne sur poireau – photo CA41

THRIPS

Etat général

L'activité est modérée et essentiellement observée en Indre-et-Loire et dans le Loiret.



Seuil indicatif de risque

Le seuil sur plante (50% des plantes avec au moins 1 thrips) est atteint sur certaines parcelles (Montlouis-sur-Loire). Mais la plupart des parcelles présentent un niveau d'infestation de 20% à 25% environ.



Aeolothrips (prédateur de thrips) – photo CA41

ROUILLE

Etat général

De nouveaux symptômes de rouilles sont apparus du côté de Montlouis-sur-Loire et Guilly.

Seuil indicatif de risque

La période est à risque lorsqu'il est observé les premiers symptômes en parcelle.

ALTERNARIA / STEMPHYLIOSE/MILDIOU/GRAISSE

Etat général

Les symptômes ne semblent pas progresser. Forte présence d'alternariose dans le secteur de Ferolles.

Seuil indicatif de risque

La période est à risque lorsqu'il est observé les premiers symptômes en parcelle.

Prévision globale

Teigne : Le risque est **modéré** à **fort** selon les secteurs. Il faut surveiller l'apparition des chenilles dans les parcelles.

Thrips : Le risque est **faible** à **modéré**. La présence d'auxiliaire régule naturellement les populations.

Rouille : Le risque est **faible** à **modéré** dans les zones qui présentent des symptômes.

Alternaria/Stemphyliose/etc. : Le risque est **modéré** dans les zones qui présentent des symptômes