



N°8

du 18/10 au
24/10/2023

Rédacteurs

TERRES INOVIA en collaboration avec la Chambre d'Agriculture du Loir-et-Cher

Observateurs

AGRICULTEUR,
AGROPITHIVIERS, ASTRIA
BASSIN PARISIEN, AXEREAL,
CA 18, CA 28, CA 36, CA 37,
CA 41, CA 45, CETA
CHAMPAGNE BERRICHONNE,
FDGEDA DU CHER, LALLIER
SEBASTIEN, UCATA,
VILLEMONT ANDRE.

Relecteurs

La Chambre d'Agriculture de l'Indre, SRAL Centre.

Directeur de publication :

Philippe NOYAU,
Président de la Chambre régionale d'agriculture du Centre-Val de Loire

13 avenue des Droits de l'Homme – 45921 ORLEANS

Ce bulletin est produit à partir d'observations ponctuelles. Il donne une tendance de la situation sanitaire régionale, qui ne peut pas être transposée telle quelle à la parcelle.

La Chambre régionale d'agriculture du Centre-Val de Loire dégage donc toute responsabilité quant aux décisions prises par les agriculteurs pour la protection de leurs cultures.

Action du plan Ecophyto piloté par les ministères en charge de l'agriculture, de l'écologie, de la santé et de la recherche, avec l'appui technique et financier de l'Office français de la Biodiversité

Colza

Complément au BSV n°8 du mardi 24 octobre 2023

Des échantillons sont arrivés aux laboratoires de la FREDON depuis l'édition du BSV n°8.

Il est important de rappeler que les captures sont peu nombreuses (cf. carte capture en page 3) et donc le nombre possible de femelles analysées est encore plus réduit.

L'Eure-et-Loir est le département où les données sont les plus nombreuses à ce jour en lien avec un début de capture plus précoce qu'ailleurs.

Avec les dernières données, on observe pour **l'Eure-et-Loir**, une tendance à une évolution de l'obtention de la capacité à pondre sur les derniers échantillons. Avec les données de captures, on peut considérer que le pic de vol n'est pas atteint. Mais si l'on conjugue les résultats des captures et maturations sexuelles. Il est probable que le risque passe de **faible** à **moyen** dans les prochains jours voir **fort** pour les colzas à moins de 6 feuilles.

Pour **l'Indre-et-Loire**, autre département avec des valeurs récentes, les femelles ne sont pas aptes à pondre, le risque peut donc être classé comme **faible** à ce jour.

Les conditions climatiques sont certes pas très favorables à un vol massif mais quelques heures par jours sont suffisantes pour le déplacement des insectes mais aussi à leur activité dans les parcelles. **Il est important de suivre régulièrement la présence en cuvette jaune.**

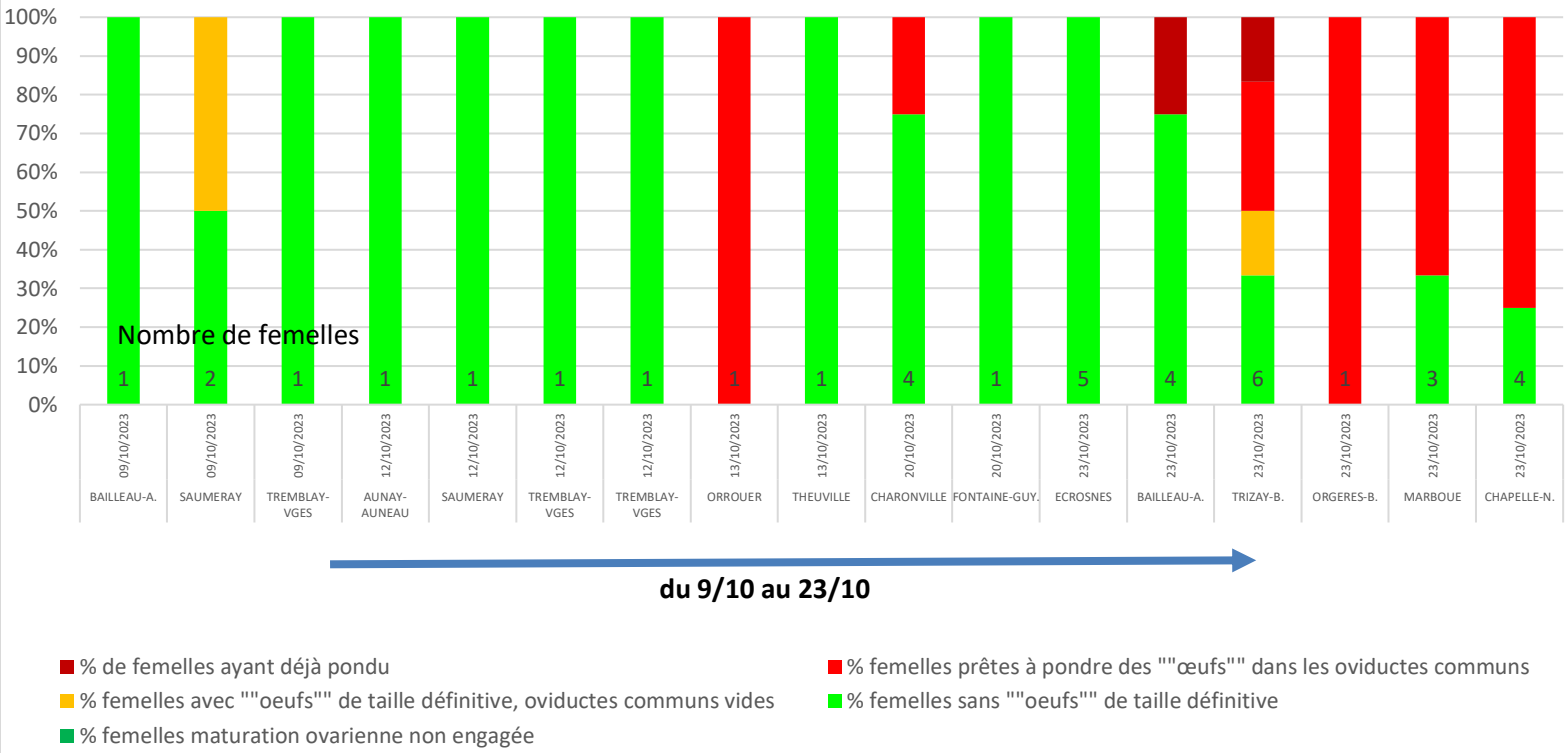
A contrario, les périodes pour pouvoir prendre en compte le risque sont très limitées selon la météo pour au moins 10 jours sauf changement ! Si des priorités doivent être données c'est bien entendu les colzas avec le stade les moins avancés et avec une croissance faible qui doivent faire l'objet de priorité.

L'outil d'évaluation du risque Terres Inovia peut permettre d'évaluer le risque et de faire la priorisation entre les parcelles si nécessaire : [Estimation du risque lié aux charançons du bourgeon terminal](#)

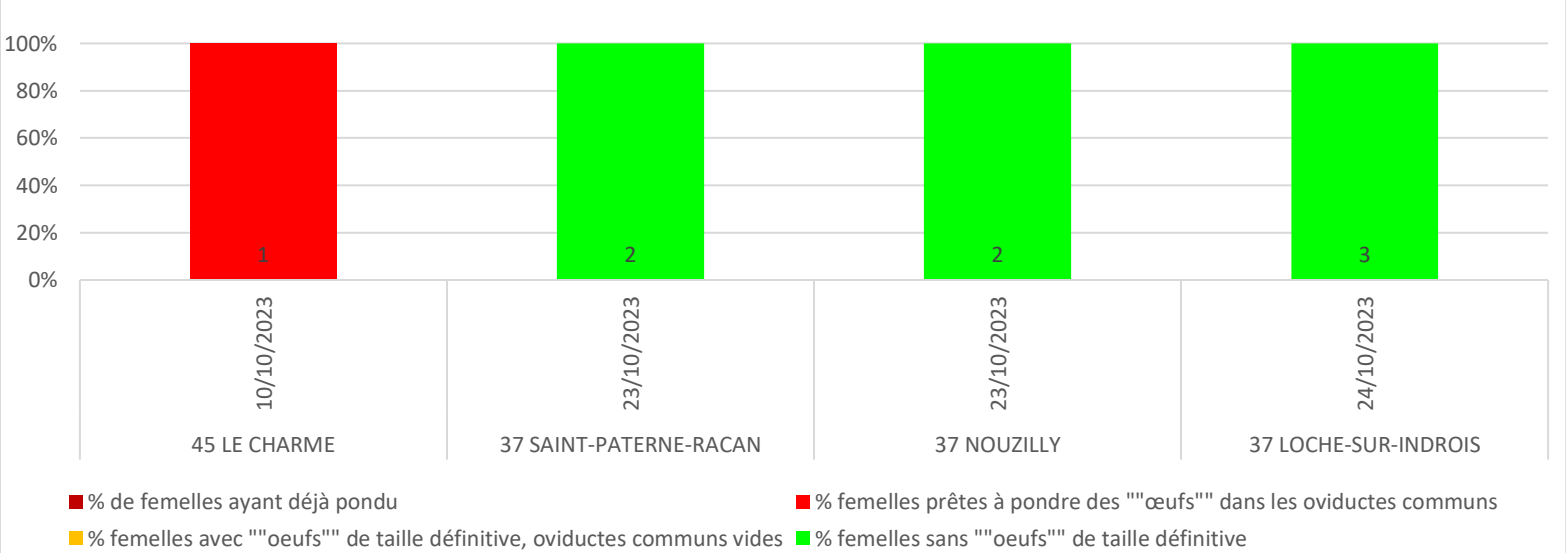
Si d'autres résultats sont disponibles d'ici la fin de la semaine, une mise à jour sera faite demain.

CHARANÇON DU BOURGEON TERMINAL

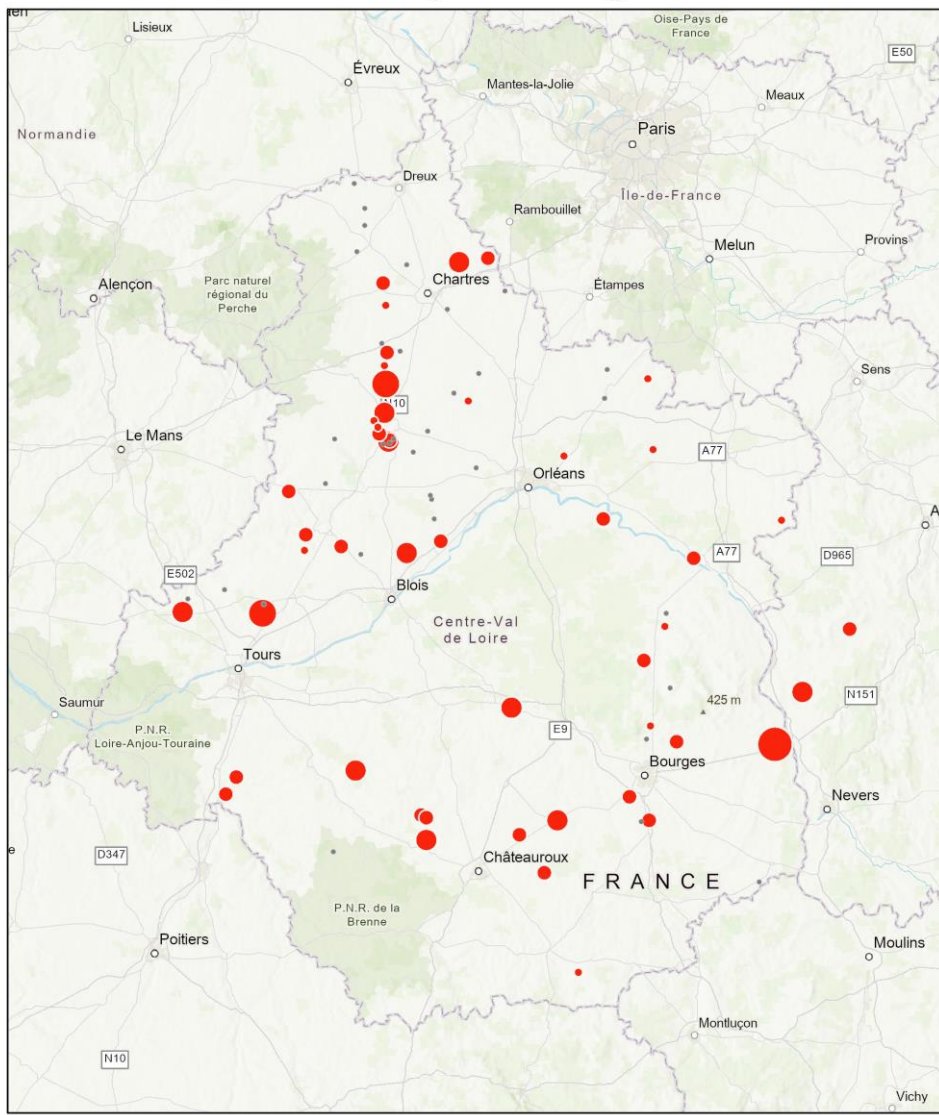
Evolution Maturation sexuelle - Eure-et-Loir



Evolution Maturation sexuelle - Loiret & Indre-et-Loire

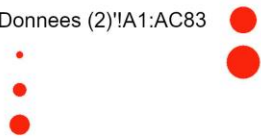


Présence de charançons du bourgeron terminal

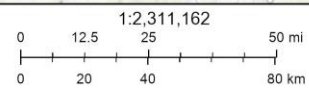


24/10/2023

'Donnees (2)!'A1:AC83



World Hillshade



Esri, HERE, Garmin, FAO, NOAA, USGS, Esri, USGS