

Rédacteurs

Terres Inovia en
collaboration avec la
Chambre d'Agriculture du
Loiret

Observateurs

AXEREA, AGRO CENTRE,
CA18, CA 36, CA 37, CA 41,
CA 45, UCATA

Relecteurs

CA41, SRAL Centre-Val de
Loire.

Directeur de publication

**Maxime BUIZARD-
BLONDEAU,**

Président de la Chambre
régionale d'agriculture du
Centre-Val de Loire

**13 avenue des Droits de
l'Homme – 45921 ORLEANS**

Ce bulletin est produit à
partir d'observations
ponctuelles. Il donne une
tendance de la situation
sanitaire régionale, qui ne
peut pas être transposée
telle quelle à la parcelle.

La Chambre régionale
d'agriculture du Centre-Val
de Loire dégage donc toute
responsabilité quant aux
décisions prises par les
agriculteurs pour la
protection de leurs cultures.

Action du plan Ecophyto
piloté par les ministères en
charge de l'agriculture, de
l'écologie, de la santé et de la
recherche, avec l'appui
technique et financier de
l'Office français de la
Biodiversité.



PROTÉAGINEUX

SOMMAIRE

Pois protéagineux	2
Féveroles	4
Mesures prophylactiques:	6
Résistance aux produits phytosanitaires	6
Annexes	6
Notes nationales	11

EN BREF

Le temps plus chaud et sec favorise l'arrivée des ravageurs : surveiller thrips et sitones sur les cultures de printemps. Le retour du temps doux et humide en fin de semaine sera favorable au développement des champignons : surveiller l'évolution du complexe maladies hivernales sur pois d'hiver (ascochytose – bactériose – colletotrichum) et du botrytis sur féverole d'hiver.



COMPOSITION DU RESEAU D'OBSERVATION

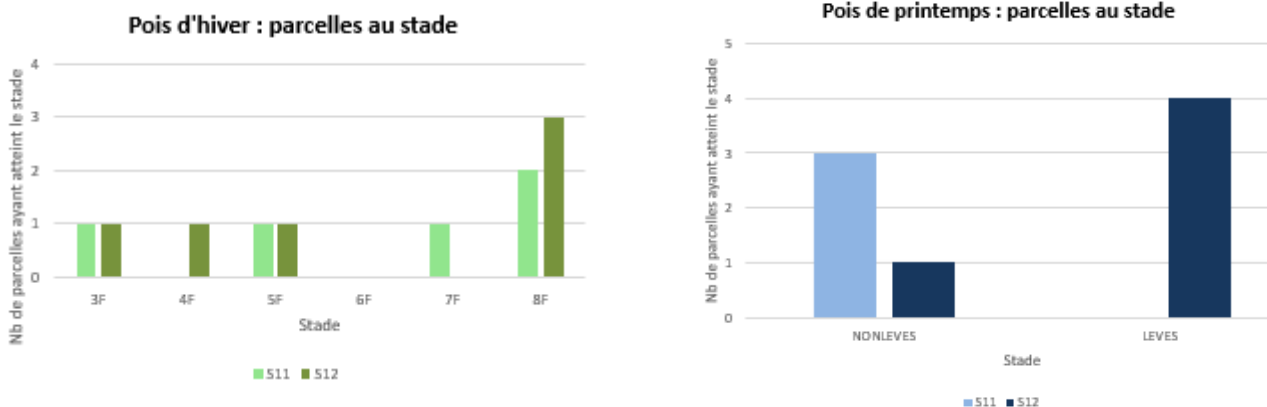
Les données sont actuellement collectées à partir de 6 parcelles de pois d'hiver et de 5 parcelles de pois de printemps.

Carte en annexe

STADES PHENOLOGIQUES DU POIS

L'automne et l'hiver pluvieux ont entraîné un étalement des dates de semis. Les pois d'hiver du réseau, semés entre la mi-novembre et le début du mois de janvier, atteignent les stades 3 feuilles à 8 feuilles.

Les pois de printemps, semés fin février, sont en cours de levée.



THRIPS DU LIN ET DES CEREALES (*THRIPS ANGUSTICEPS*)



Contexte d'observations

Le thrips est observé sur 2 parcelles de pois de printemps avec en moyenne 1 thrips par plante.



Période de risque

Le thrips doit être observé de la **levée au stade 3-4 feuilles** du pois de printemps.



Seuil indicatif de risque

Le seuil indicatif de risque est atteint lorsque l'on dénombre en moyenne **1 thrips par plante** sur un comptage de 10 plantes par parcelle.

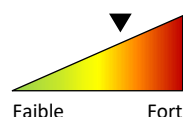
Toutefois, le thrips, même en grand nombre, n'engendre de dégâts importants que si les pois ont une levée lente, liée notamment à de mauvaises conditions climatiques, telles que des températures froides.

Remarque : il n'a jamais été observé de dégâts de thrips sur les pois d'hiver.



Prévision

Le risque est **moyen à fort** : les après-midis doux favorisent la présence des insectes sur un pois à un stade très sensible (levée). Surveillez la présence de ces ravageurs.



SITONE DU POIS (*SITONA LINEATUS*)



Contexte d'observations

La présence de sitone n'est pas observée cette semaine sur les parcelles de pois de printemps. Elle est observée sur les parcelles de pois d'hiver, mais sans incidence pour ces derniers.



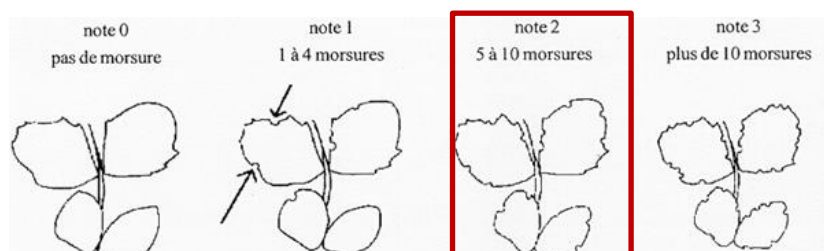
Période de risque

Le sitone doit être observé de la levée au stade 5-6 feuilles du pois de printemps.



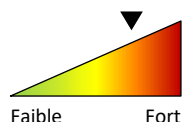
Seuil indicatif de risque

Le seuil indicatif de risque est atteint lorsque l'on dénombre **5 à 10 encoches** par plante sur la dernière feuille émise (note 2).



Prévision

Le risque est **moyen à fort** : les après-midis doux favorisent la présence des insectes sur un pois à un stade très sensible (levée). Surveillez la présence de ces ravageurs.



AUTRES RAVAGEURS DU POIS

Des dégâts d'oiseaux peuvent ponctuellement être observés (feuilles broutées). Plusieurs signalements externes au réseau de dégâts d'oiseaux sur les semis de pois de printemps sont remontés cette année.

COMPLEXE MALADIES HIVERNALES « COLLETOTRICHUM, ASCOCHYTOSE, BACTERIOSE »



Contexte d'observations

Le complexe de maladies n'est pas observé cette semaine sur les parcelles suivies. Il a été observé en dehors des réseaux à une intensité faible, des débuts de symptômes typiques du *colletotrichum* sp. et/ou d'*ascochyta pisi*.

Attention : les symptômes permettant de distinguer ces 3 maladies sont souvent confondus. Vous trouverez en annexe de ce BSV une aide à la reconnaissance.

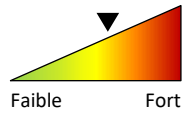


Période de risque

Les symptômes doivent être surveillés sur les pois du stade 4 feuilles à la fin du stade limite d'avortement (+2-3 semaines après la floraison).

Prévision

Le risque est **moyen à fort** : le retour d'un temps humide et doux sera favorable au développement des champignons. L'installation du complexe maladies hivernales « colletotrichum, ascochytose, bactériose » est à surveiller.



AUTRES MALADIES DU POIS

Aucune autre maladie n'est observée cette semaine

Féveroles



COMPOSITION DU RESEAU D'OBSERVATIONS

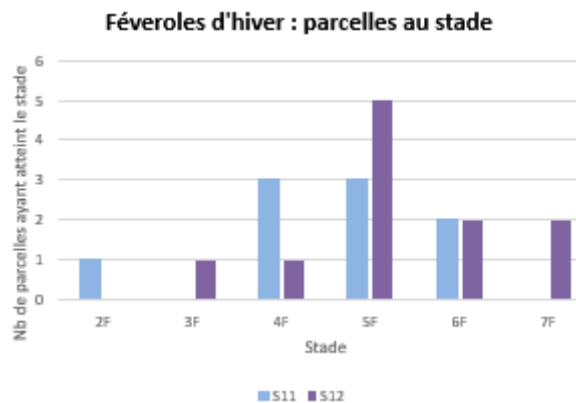
Les données sont actuellement collectées à partir de 11 parcelles de féveroles d'hiver et 1 parcelle de féverole de printemps.

Carte en annexe

STADES PHENOLOGIQUES DE LA FEVEROLE

L'automne et l'hiver pluvieux ont entraîné un étalement des dates de semis. Les féveroles d'hiver du réseau, semées entre début novembre et la mi-décembre, atteignent les stades 3 feuilles à 7 feuilles.

Les féveroles de printemps, semées début mars, sont en cours de levée.



SITONE DU POIS (*SITONA LINEATUS*)



Contexte d'observations

La présence de sitone n'est pas observée cette semaine sur les parcelles de printemps. Elle est observée sur la féverole d'hiver, mais sans incidence sur cette dernière.



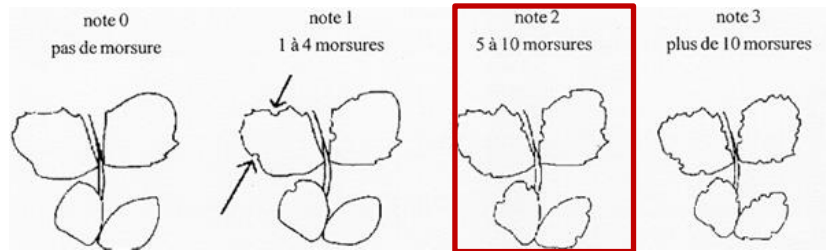
Période de risque

Le sitone doit être observé de la **levée au stade 5-6 feuilles** des féveroles de printemps.



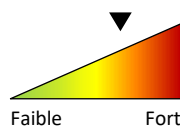
Seuil indicatif de risque

Le seuil indicatif de risque est atteint lorsque **toutes les feuilles portent des encoches**.



Prévision

Le risque est **moyen à fort** : les après-midis doux favorisent la présence des insectes sur une féverole à un stade sensible (levée). Surveillez la présence de ces ravageurs.



BOTRYTIS DE LA FEVEROLE (*BOTRYTIS FABAE*)



Contexte d'observations

La maladie est observée sur 5 parcelles de féveroles d'hiver, à des fréquences moyennes à fortes (20% à 100% de plantes touchées), à une intensité faible (1 à 5% de surface foliaire atteinte).



Période de risque

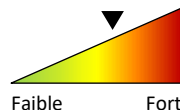
Les symptômes doivent être surveillés :

- Sur féverole d'hiver, à partir du **stade 5-6 feuilles** ;
- Sur féverole de printemps, à partir de **début floraison**.



Prévision

Le risque est **moyen** : le retour d'un temps humide et doux sera favorable au développement des champignons. L'installation et le développement du botrytis doivent être surveillés de près.



Mesures prophylactiques:



Méthodes alternatives : Des produits de bio-contrôle existent
Des produits de bio-contrôles existent. Vous pouvez consulter la dernière note de service DGAL/SDQSPV listant les produits de bio-contrôle en cliquant sur ce lien: <http://www.ecophytopic.fr/tr/réglementation/mise-sur-le-marché-des-produits/liste-des-produits-de-biocontrôle-note-de-service>



Résistance aux produits phytosanitaires

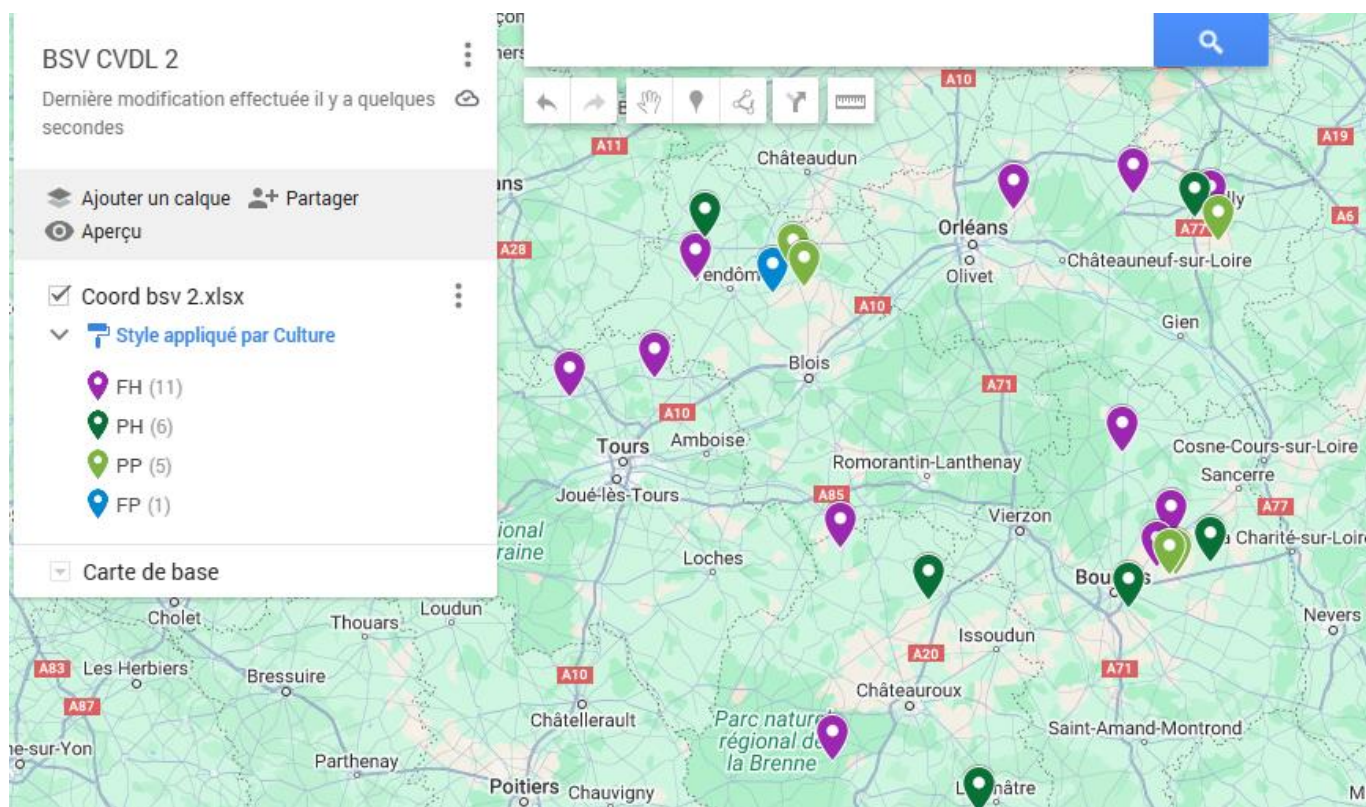


Des outils et informations sont disponibles sur le site Internet du réseau R4P (Réseau de Réflexion et de Recherche sur la Résistance aux Pesticides) de l'INRA : <https://www.r4p-inra.fr/fr/home/>.

Annexes



Réseau 2025



▪ **Ascochytose du pois (*Dydimella pinodes*)**

Cette maladie se développe de manière homogène sur la parcelle.

- Symptômes sur feuilles

Elle présente sur feuille des ponctuations évoluant en nécroses brunes irrégulières, progression du bas vers le haut de la plante.

Absence de fructifications visibles.



- *Symptômes sur tiges*

Nécroses marrons foncées, noires ceinturantes



- *Symptômes sur gousses, graines*

Ponctuations évoluant en nécroses marron foncé



▪ **Bactériose (*Pseudomonas syringae*)**

Cette maladie apparait en foyers dans la parcelle.



- Symptômes sur feuilles

Nécroses anguleuses marrons translucides à bords nets, de forme géométrique, partant souvent en éventail depuis la tige.

- *Symptômes sur tiges*

Nécroses marrons foncées, noires ceinturantes



- *Symptômes sur gousses, graines*

Lésions circulaires, souvent grasses, évoluant en nécroses foncées



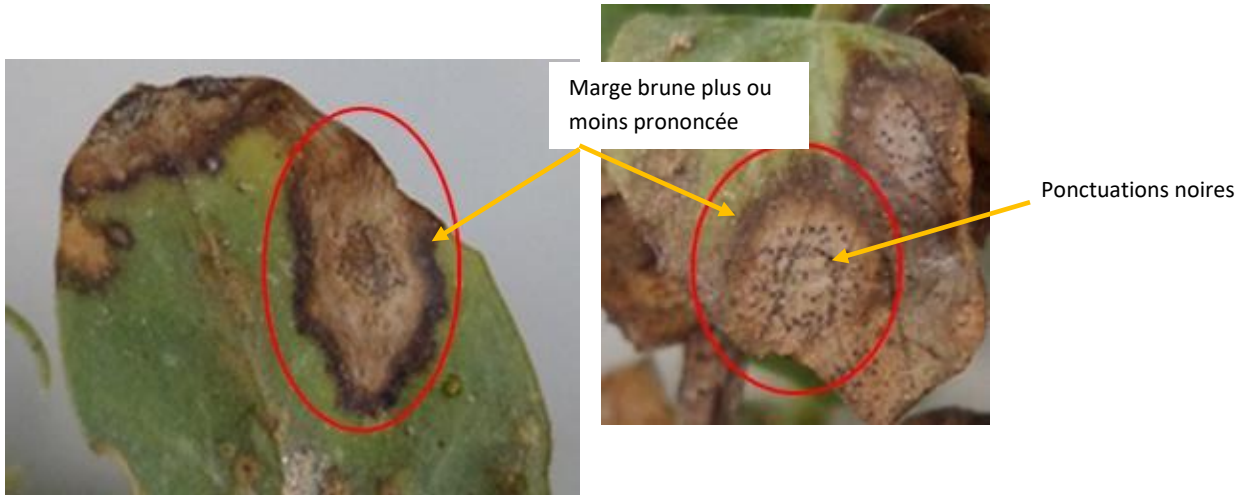
- *Colletotrichum sp (et/ou A. pisi)*

Cette maladie apparait en foyers dans la parcelle.

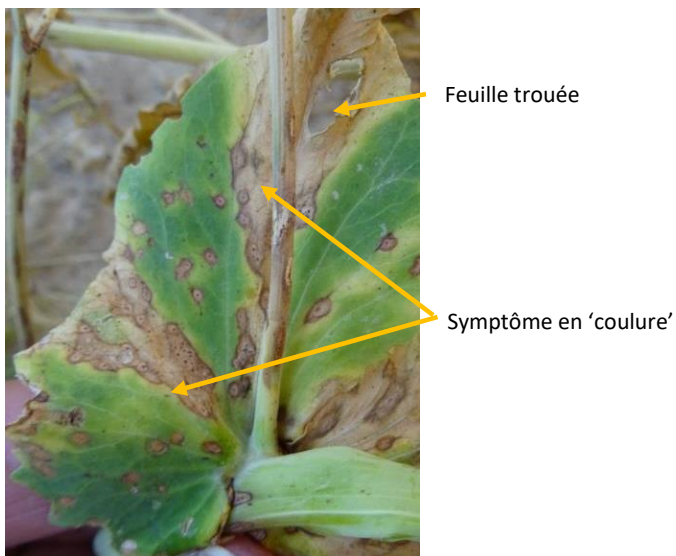
- *Symptômes sur feuilles*

Les premiers symptômes apparaissent sous forme de taches plus ou moins rondes à ovales, de couleur claire, souvent cernées d'une marge brune, avec ou sans ponctuations noires au centre.





Les symptômes évoluent de façon plus ou moins régulière, parfois sous forme de 'coulures', des trous peuvent apparaître (à l'emplacement des fructifications).



Les feuilles sénescent prématurément. Les plantes peuvent paraître 'grillées'.



- *Symptômes sur tiges*

Les symptômes sur tiges sont les même que ceux décrits sur feuilles. Les nécroses sont souvent plus allongées.



- *Symptômes sur gousses et graines*

Sur gousses les symptômes apparaissent sous forme de nécroses plutôt arrondies assez caractéristiques, de couleur marron, puis orangé-saumon, voire noires lorsqu'elles vieillissent et sèchent. Les gousses peuvent être trouées et les graines nécrosées.



Notes nationales



La réglementation a évolué en 2022, vous pouvez la retrouver en cliquant sur le lien ci-dessous :

[Protection des pollinisateurs- Région Centre - Val de Loire](#)

[Liste des cultures non attractives en vigueur depuis le 05 juillet 2024](#)

Prochain BSV le 25 mars 2025

942 abonnés au BSV Protéagineux



**ABONNEZ-VOUS GRATUITEMENT
AUX BSV DE LA RÉGION CENTRE-VAL DE LOIRE**

<http://bsv.centre.chambagri.fr>

