

Rédacteurs :

Faustine ROUBEZ (CDA 37) en collaboration avec le comité de rédaction.

Observateurs :

CDA 41, CDA 37, SICAVAC, IFV Val de Loire Centre, FREDON, Ax'VIGNE, Soufflet Vigne, Renaud SA, Cave des Producteurs de Vouvray, Viti Négoce.

Relecteurs :

CDA37, CDA41, SICAVAC, FREDON CVL, IFV Val de Loire, CRA CVL, SRAL CVL

Directeur de publication

Maxime BUIZARD-BLONDEAU,

Président de la Chambre régionale d'agriculture du Centre-Val de Loire

13 avenue des Droits de l'Homme – 45921 ORLEANS

Ce bulletin est produit à partir d'observations ponctuelles. Il donne une tendance de la situation sanitaire régionale, qui ne peut pas être transposée telle quelle à la parcelle.

La Chambre régionale d'agriculture du Centre-Val de Loire dégage donc toute responsabilité quant aux décisions prises par les agriculteurs pour la protection de leurs cultures.

Action du plan Ecophyto piloté par les ministères en charge de l'agriculture, de l'écologie, de la santé et de la recherche, avec l'appui technique et financier de l'Office français de la Biodiversité.



VITICULTURE

SOMMAIRE

| | |
|-----------------------------------|-----------|
| Météorologie | 2 |
| Stades phénologiques | 3 |
| Maladies | 4 |
| Biocontrôle et résistances | 6 |
| Ravageurs | 7 |
| Auxiliaires | 9 |
| Mieux connaître | 10 |
| Notes nationales | 11 |

EN BREF

- **Météorologie** : météo toujours incertaine avec des épisodes pluvieux toujours annoncés pour la semaine à venir, ainsi qu'une baisse des températures.
- **Stades phénologiques** : des 1ères fleurs observées dans des secteurs précoces.
- **Mildiou** : risque faible dans le 37 et le Sancerrois (18). Risque moyen à fort dans le Loir-et-Cher, à Quincy et à Reuilly (18).
- **Oïdium** : risque toujours faible. Conditions météorologiques défavorables au champignon.
- **Black rot** : risque fort sur parcelles à historique sinon risque faible à moyen.
- **Ravageurs** : 1^{er} glomérule d'eudémis observé. Adultes de cicadelles vertes de retour dans les vignes.
- **Flavescence dorée** : communiqué de 1^{er} traitement.



RETROSPECTIVES

| | Chinon | | Vouvray | | Touraine | | Cheverny | | Vendôme | | Chavignol | | Quincy | |
|-------------------------------|---------|---------|---------|----------|----------|---------|----------|---------|---------|--------|-----------|---------|---------|---------|
| | 37 | | 37 | | 41 | | 41 | | 41 | | 18 | | 18 | |
| | Tc°M | Pluvio | Tc°M | Pluvio | Tc°M | Pluvio | Tc°M | Pluvio | Tc°M | Pluvio | Tc°M | Pluvio | Tc°M | Pluvio |
| Depuis le 1 ^{er} mai | 15,5 °C | 66,7 mm | 14,7°C | 102,3 mm | 15,5 °C | 61,1 mm | 15 °C | 77,5 mm | 14 °C | 99 mm | 14,4 °C | 58,6 mm | 15,4 °C | 94,8 mm |

Tc°M : température moyenne

Pluvio : Pluviométrie en mm



La 1^{ère} décade de mai a été globalement chaude avec des températures moyenne de 1 à 3 °C au dessus des normales saisonnières. Légère exception dans le Loir-et-Cher sur les stations de Vendôme et de Cheverny où les températures sont inférieures de -1 à -5 °C vis-à-vis des normales.

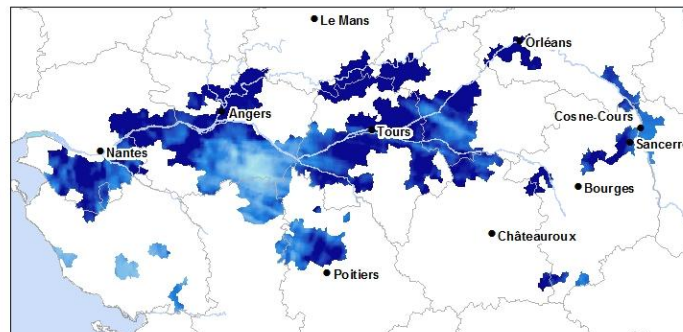


Depuis le 1^{er} mai de fortes pluies et averses orageuses ont lieu sur l'ensemble de la région avec des cumuls supérieurs de 9 à 70 mm par rapport aux normales. Mais une disparité des cumuls de pluie est à noter en fonction des secteurs.



Un épisode de grêle s'est produit le dimanche 10 mai entre Parassy et Menetou-Salon avec de faibles dégâts (généralement inférieur à 10%). Quelques impacts ponctuels à Montigny et Crézancy-en-Sancerre sont également à noter.

PLUIE hebdomadaire : cumul 7 jours
au 10/05/26



4260510:
mini=1.0mm - maxi=128.8mm

Légende
Elevée : 40
Faible : 0

PREVISIONS

Les conditions météorologiques restent marquées par une **instabilité persistante**, avec des épisodes pluvieux qui se poursuivent et rendent les cumuls difficiles à anticiper. **Des pluies sont annoncées jusqu'en début de semaine prochaines avec des cumuls variables en fonction des secteurs.**



Les températures sont en **baisse** et seront en dessous des normales de saisons avec des minimales pouvant descendre à 4°C et des maximales autour de 16°C.



Enfin, des **vents forts d'ouest sont annoncés dès le mercredi 13**, constituant une contrainte pour la réalisation des interventions. Attention aux fenêtres d'interventions.



Stades phénologiques



| Situation au 04/05/2026 | Parcelles les plus tardives | Stades moyens | Parcelles les plus précoces |
|-------------------------|-------------------------------------|-------------------------------------|----------------------------------|
| Chenin | BBCH55 – boutons floraux agglomérés | BBCH55 – boutons floraux agglomérés | BBCH57 – boutons floraux séparés |
| Sauvignon | BBCH19 – 9 feuilles étalées ou plus | BBCH55 – boutons floraux agglomérés | BBCH57 – boutons floraux séparés |
| Cabernet | BBCH55 – boutons floraux agglomérés | BBCH57 – boutons floraux séparés | BBCH57 – boutons floraux séparés |
| Pinot Noir | BBCH19 – 9 feuilles étalées ou plus | BBCH55 – boutons floraux agglomérés | BBCH57 – boutons floraux séparés |
| Gamay | BBCH57 – boutons floraux séparés | BBCH57 – boutons floraux séparés | BBCH57 – boutons floraux séparés |
| Cot | BBCH55 – boutons floraux agglomérés | BBCH55 – boutons floraux agglomérés | BBCH57 – boutons floraux séparés |

Sur l'ensemble des cépages du réseau il n'est pas rare d'observer des **boutons floraux séparés sur les parcelles les plus précoces**. Des 1^{ères} fleurs ont pu être observées sur certains **cabernet, gamay ou encore pinot gris**.

La pousse végétative a été forte cette semaine, nécessitant dans certains secteurs de démarrer les activités de travaux en vert (pré-accolage et accolage).

Les baisses de températures annoncées pour la semaine à venir devrait ralentir la pousse végétative.



M. Samain : boutons floraux agglomérés – sauvignon – 18



N. Pichard : boutons floraux agglomérés – chenin – 37



V. Marie : boutons floraux en début de séparation – gamay – 41



N. Pichard : boutons floraux en début de séparation – cot – 37



M. Thauhay : 1^{ère} fleur – cabernet franc – 37



MILDIU

Contexte d'observations

RAS sur les parcelles de notre réseau.

Éléments biologiques

[Voir BSV n° 02](#)



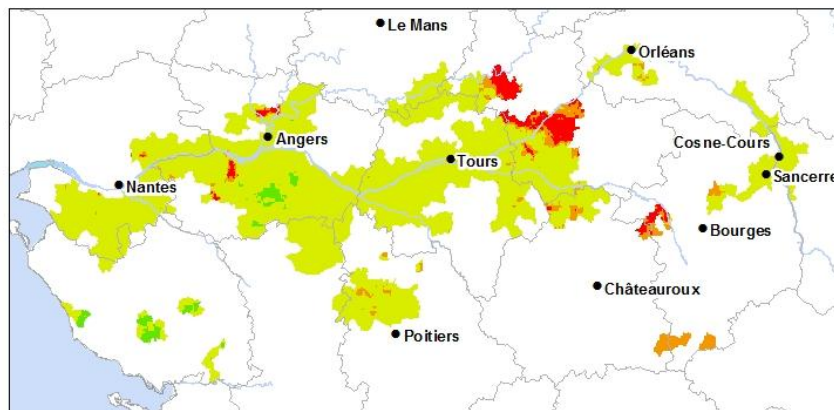
Modèle Potentiel Système et seuil indicatif de risque

Situation : aucune contamination épidémique n'a encore été simulée. Seules des contaminations élités sont simulées sur certains secteurs mais restent limitées.

Prévision : la baisse des températures couplée aux pluies annoncées ne seront pas suffisantes pour engendrer des contaminations épidémiques sur le 37, le 45 et le 18 (Sancerre).

Des premières contaminations épidémiques pourraient avoir lieu, en premier lieu, dans le 41 et l'ouest du 18 (Quincy/Reully).

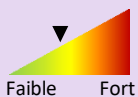
MILDIU - Risque :
simulée par le modèle au 12/05/2026



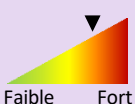
fait le 12/05/2026



Gestion du risque



Le risque mildiou reste **faible dans le 37 et sur le secteur sancerrois du Cher (18)**. Les pluies annoncées ne semblent pas suffisantes pour déclencher des contaminations, et les températures fraîches restent peu favorables au pathogène. Restez vigilant tout de même sur les secteurs les plus précoces (proche de la floraison).



Le risque mildiou est **moyen à fort dans le 41 et sur le secteur Quincy–Reully du Cher (18)**, en raison d'un potentiel de contamination plus élevé. Ces secteurs pourraient devenir favorables dès le milieu de semaine, selon la météo. Des précipitations plus importantes et durables pourraient modifier la situation, notamment à l'approche de la floraison.

Mesures prophylactiques :

La lutte prophylactique est limitée au stade végétatif actuel et elle consiste à réduire l'humidité des parcelles (par de l'enherbement maîtrisé, du drainage et du comblement des mouillères...)



OÏDIUM

Contexte d'observations

RAS sur les parcelles de notre réseau.

Éléments biologiques

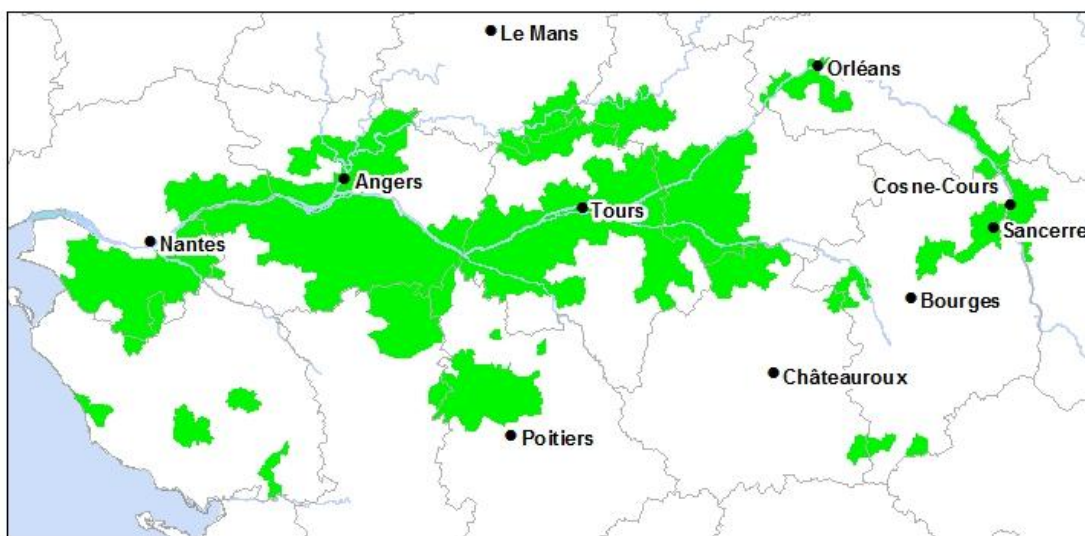
[Voir BSV n° 02](#)

Modèle Potentiel Système et seuil indicatif de risque

Situation : du 1^{er} au 8 mai des contaminations ont pu avoir lieu mais avec une dynamique **très faible**.

Prévision : pas de nouvelles contaminations simulées cette semaine.

OIDIUM - Fréquence Théorique d'Attaque :
simulée par le modèle au 11/05/2026



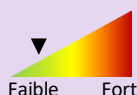
fait le 12/05/2026
mini=0.0% - maxi=0.1%

Légende



Gestion du risque

Le **risque oïdium reste faible cette semaine**. Les pluies annoncées ainsi que les **températures en baisse**, sont défavorables au développement du champignon. L'oïdium, champignon de surface, est en effet **sensible au lessivage par les pluies**.



Une **vigilance reste néanmoins de mise**, en particulier sur les **parcelles sensibles et à historique**.

Mesures prophylactiques :

La lutte prophylactique est limitée au stade végétatif actuel et elle consiste à réduire l'humidité des parcelles (par de l'enherbement maîtrisé, du drainage et du comblement des mouillères...)



Contexte d'observations

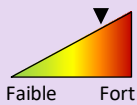
RAS sur les parcelles de notre réseau.

Modèle Potentiel Système et seuil indicatif de risque

Situation : des contaminations importantes sont simulées par le modèle sur l'ensemble de la région.

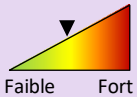
Prévisions : contaminations importantes simulées sur les prochaines pluies, plus particulièrement sur parcelles à historique du 37 et du 18, côté Sancerre. Le 41 et le 18, côté Quincy et Reuilly sont moins touchés.

Gestion du risque



Le risque de black rot est fort sur les parcelles sensibles et à historique, en lien avec les épisodes orangeux prévus jusqu'en début de semaine prochaine. Il apparaît plus marqué dans le 37 et dans le Sancerrois.

Il est important de rappeler qu'une **parcelle à historique** correspond à une **parcelle ayant déjà présenté des symptômes, même ancien**. En effet, la maladie peut persister plusieurs années sans se manifester avant de réapparaître lorsque les conditions deviennent favorables.



Le risque est faible à moyen sur les parcelles sans historique.
(Nous rappelons que le modèle black-rot a tendance à surestimer le risque.)

Mesures prophylactiques :

La lutte prophylactique est limitée au stade végétatif actuel et elle consiste à réduire l'humidité des parcelles (par de l'enherbement maîtrisé, du drainage et du comblement des mouillères...)



Biocontrôle et résistances



| | |
|--|---|
| | <p>Méthodes alternatives : Des produits de bio-contrôle existent Des produits de bio-contrôles existent. Vous pouvez consulter la dernière note de service DGAL/SDQSPV listant les produits de bio-contrôle en cliquant sur ce lien: https://ecophytopic.fr/reglementation/protoger/liste-des-produits-de-biocontrrole</p> |
| | <p>Résistance aux produits phytosanitaires :</p> <p>Des résistances ont été détectées vis-à-vis de différentes substances actives en laboratoire et en plein champ. La note technique commune résistance 2026 décrit le statut des résistances en 2023 vis-à-vis des principales familles de substances actives utilisables sur vigne en France dans les populations de <i>Plasmopara viticola</i> (agent du mildiou), <i>Erysiphe necator</i> (agent de l'oïdium de la vigne), <i>Botrytis cinerea</i> (agent de la pourriture grise), 2) et établit des recommandations générales vis-à-vis de ces résistances.</p> <p>Des outils et informations sont disponibles sur le site Internet du réseau R4P (Réseau de Réflexion et de Recherche sur la Résistance aux Pesticides) de l'INRA : https://www.r4p-inra.fr/fr/home/.</p> |



TORDEUSES

Contexte d'observations

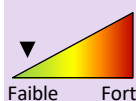
Les captures de tordeuses continuent dans la région mais tendent à diminuer. Dans le 18, fin de vol de la 1^{ère} génération. Dans le 37, un 1^{er} glomérule avec un vers d'eudémis a été observé.

Éléments biologiques

[Voir BSV n° 04](#)



Gestion du risque



Les vols de cochyliis et d'eudémis sont terminés sur l'ensemble de la région.

Avec les pluies de début mai, les vols et les pontes ont du être ralentis, limitant considérablement le risque lié aux tordeuses de 1^{ère} génération.

Ainsi, le risque reste faible sur l'ensemble de la région.



M. Thaunay : glomérule avec vers d'eudémis à l'intérieur – 37

CICADELLE VERTE

Contexte d'observations

Cette semaine, peu d'adultes de cicadelles vertes ont été observés contrairement à la semaine dernière. Des 1^{ères} larves devraient être observées dans les jours à venir.

Éléments biologiques

[Voir BSV n° 07](#)



Seuil indicatif de risque

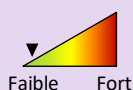
La gestion du ravageur repose sur une surveillance des populations larvaires. Ce sont les larves qui sont à l'origine des dégâts de grillures.

Le seuil de nuisibilité est de 50 larves pour 100 feuilles sur parcelles non sensibles et 30 larves sur 100 feuilles sur parcelles sensibles (exemple : le cot).



N. Pichard : adulte cicadelle verte – grolleau – 37

Analyse globale du risque



Aucun risque actuellement. La surveillance doit être portée plus particulièrement sur les populations de deuxième génération qui seront observables courant juin.

Mesures prophylactiques :

Favoriser la présence d'auxiliaires : les larves de chrysopes, coccinelles, carabes, forficules ou encore les punaises peuvent permettre de réguler les populations.

Aérer la végétation

Équilibrer la vigueur de la vigne.





Crédits photo : ephytia

Éléments biologiques

Voir BSV n° 05

Les observateurs du réseau du BSV ont fait la découverte de larves de cicadelle dans l'ouest de l'Indre-et-Loire il y a 15 jours (voir BSV n°6). Cette information a été confirmée par les agents de la FREDON dépêchés sur place.

Un maintien de la vigilance est donc demandé à chaque professionnel sur tout le territoire de la région.

Observations

Des larves sont désormais observées dans les 3 régions viticoles principales du département. Jusqu'à **20 larves pour 100 feuilles**, ont été comptées dans le 18.



F. Roubez : larve de cicadelle de la flavescence dorée – 37

Moyen de lutte (uniquement sur zone reconnue)

Le traitement contre la cicadelle vectrice (*Scaphoïdeus titanus*) est **obligatoire dans la zone délimitée du foyer**.

Pour rappel, le traitement insecticide appliqué n'est pas spécifique à la cicadelle de la flavescence dorée et entraîne l'élimination de toute l'entomofaune.

⚠ La présence de cicadelles n'est pas synonyme de flavescence dorée, car elles ne sont pas toutes infectieuses !

Communiqué de 1^{er} traitement

Alerte

Toute **suspicion de reconnaissance des symptômes** de la flavescence dorée doit être signalée par **mail au SRAL** de la DRAAF-Centre-Val-de-Loire : sral.draaf-centre-val-de-loire@agriculture.gouv.fr (avec photo si possible).

Pour complément d'informations de l'infestation sur notre région :

- Arrêté préfectoral Indre-et-Loire : [Lien](#)



Contexte d'observations

Avec les fortes pluies de ce début de semaine, très peu d'auxiliaires ont pu être observés. Seules quelques larves de coccinelles et araignées ont pu être repérées.



M. Thauhay : Larve de coccinelle – 37



N. Pichard : larves de coccinelle chenin – 37



A. Mallet : cocon d'araignée – 37
Attention, à ne pas confondre avec un glomérule.

Vus au vignoble



N. Pichard : Heterogaster – 37



M. Thauhay : Clyte – 37



Ce ne sont ni des ravageurs, ni des auxiliaires : ils font partie de la biodiversité.





Popillia japonica

Il est arrivé en Alsace en 2025 :

- <https://fredon.fr/actualites-france/le-scarabee-japonais-detecte-en-alsace-une-premiere-en-france>
- <https://france3-regions.franceinfo.fr/grand-est/haut-rhin/deux-scarabees-japonais-autostoppeurs-captures-pour-la-premiere-fois-en-france-pas-de-foyer-detecte-a-ce-stade-3184971.html>



Ouvrez l'œil !

Pour en savoir plus : [lien](#)

En complément :

Site Internet : <https://www.popillia.eu/>

Flyer d'information et de procédure de signalement par application dédiée : <https://www.popillia.eu/downloads>



Datura stramoine, *Datura stramonium*

La note nationale publiée en février 2025 ayant pour sujet la Datura Stramoine (*Datura stramonium*) est toujours d'actualité.

Vous pourrez la retrouver en cliquant sur le lien suivant : [lien Internet DRAAF](#).

Pour plus d'informations sur les différentes espèces de Datura, cliquez sur le lien suivant : [lien Internet DRAAF vers le dossier des fiches espèces Datura](#)



Prochain BSV le 19 mai 2026

543 abonnés au BSV Viticulture en 2026

**ABONNEZ-VOUS GRATUITEMENT
AUX BSV DE LA RÉGION CENTRE-VAL DE LOIRE**

<http://bsv.centre.chambagri.fr>



Notes nationales



La réglementation a évolué en 2022, vous pouvez la retrouver en cliquant sur le lien ci-dessous : [Protection des pollinisateurs-Région Centre - Val de Loire](#)

Liste des cultures non attractives en vigueur depuis le 05 juillet 2024