



## VITICULTURE

### SOMMAIRE

#### Rédacteurs :

Faustine ROUBEZ (CDA 37) en collaboration avec le comité de rédaction

#### observateurs

CDA 41, CDA 37, CRAC, SICAVAC, IFV Val de Loire Centre, FREDON, Ax'VIGNE, Soufflet Vigne, Vitagri, COPAC, Renaud SA, LVVD, Syndicats AOC Coteaux du Vendômois, Cave des Coteaux du Vendômois, Cave Robert et Marcel, Cave des Producteurs de Vouvray, Agri Négoce, Viti Négoce.

#### Relecteurs :

CDA37, CDA41, SICAVAC, FREDON CVL, IFV Val de Loire, CRA CVL, SRAL CVL

#### Directeur de publication

##### Philippe NOYAU,

Président de la Chambre régionale d'agriculture du Centre-Val de Loire

13 avenue des Droits de l'Homme – 45921 ORLEANS

Ce bulletin est produit à partir d'observations ponctuelles. Il donne une tendance de la situation sanitaire régionale, qui ne peut pas être transposée telle quelle à la parcelle.

La Chambre régionale d'agriculture du Centre-Val de Loire dégage donc toute responsabilité quant aux décisions prises par les agriculteurs pour la protection de leurs cultures.

Action du plan Ecophyto piloté par les ministères en charge de l'agriculture, de l'écologie, de la santé et de la recherche, avec l'appui technique et financier de l'Office français de la Biodiversité.

#### Météorologie

2

#### Stades phénologiques

2

#### Maladies

3

#### Ravageurs

6

#### Auxiliaires

8

#### Aperçus au vignoble

8

#### Biocontrôle et résistances

9

#### Notes nationales

9

#### Mieux connaître

9

### EN BREF

- **Météorologie** : des températures fraîches et des pluies annoncées jusqu'à vendredi prochain.
- **Stades phénologiques** : la vigne est maintenant entre le stade J28 « grains 1 – 2 mm » et le stade K32 « grains 5 – 6 mm ».
- **Mildiou** : nouvelle sortie de mildiou sur l'ensemble du vignoble (liée aux pluies du 29 et 30 juin). La situation reste très favorable dans tout le vignoble.
- **Oïdium** : évolution de la maladie dans le 18, et apparition des 1ers symptômes dans le 37 et le 41. La situation reste favorable à l'oïdium, ne baissez pas la garde.
- **Black rot** : faible évolution de la maladie depuis la semaine dernière. Les pluies annoncées augmentent le risque d'apparition de nouveaux symptômes sur grappes.
- **Flavescence dorée** : des larves de cicadelle *Scaphoideus titanus* de stade L5 sont observées dans tout le vignoble.
- **Cicadelle verte** : de plus en plus de symptômes de grillures sont observés dans la région, mais le seuil de nuisibilité n'est pas atteint.
- **Tordeuses** : certains pièges placés sur des parcelles sensibles ont pu piéger jusqu'à 80 papillons, mais le risque reste globalement faible.
- **Auxiliaires** : encore discrets cette semaine.
- **Prochain bulletin** : exceptionnellement le mercredi 17 juillet.



## RETROSPECTIVES

	Chinon 37		Vouvray 37		Touraine 41		Cheverny 41		Chavignol 18		Quincy 18	
	T °Cm	Pluvio	T °Cm	Pluvio	T °Cm	Pluvio	T °Cm	Pluvio	T °Cm	Pluvio	T °Cm	Pluvio
Depuis le 1 <sup>er</sup> juillet	17,8	4	18,3	5,7	17,5	3,6	17,4	0,5	17	1,5	17,3	2,9

T °Cm : température moyenne

Pluvio : Pluviométrie en mm

Les températures sont fraîches en ce début juillet. En comparaison avec 2023 (à la même période) celles-ci sont inférieures de 3 à 4 °C.

Toujours en comparaison avec 2023, le début du mois de juillet a été sec avec quelques pluies fines survenues sur la région. Néanmoins, ces pluies ont été accompagnées d'une forte humidité qui ont pu être la cause de nouvelles contaminations de maladies cryptogamiques (mildiou, oïdium et black-rot).

## PREVISIONS

Des pluies sont annoncées pour le mardi 9 juillet (surtout dans l'ouest du vignoble), ainsi qu'en fin de semaine avec un nouveau passage pluvieux important prévu jeudi et vendredi.

Concernant les températures, celles-ci vont osciller jusqu'à la fin de la semaine (avec des minimales aux alentours de 15 °C et des maximales vers 30 °C).

Cette météo reste très favorable à de nouvelles contaminations de maladies cryptogamiques.

## Stades phénologiques



Situation au 09/07/2024	Parcelles les plus tardives	Stades moyens	Parcelles les plus précoces
<b>Chardonnay</b>	Stade J28 : « grains 1 – 2 mm »	Stade J30 : « grains 3 – 4 mm »	Stade K31 : « grains de pois (4 – 5 mm) »
<b>Chenin</b>	Stade J29 : « grains de plomb »	Stade K31 : « grains de pois (4 – 5 mm) »	Stade K32 : « grains 5 – 6 mm »
<b>Sauvignon</b>	Stade J28 : « grains 1 – 2 mm »	Stade K31 : « grains de pois (4 – 5 mm) »	Stade K32 : « grains 5 – 6 mm »
<b>Cabernet</b>	Stade J30 : « grains 3 – 4 mm »	Stade K31 : « grains de pois (4 – 5 mm) »	Stade K32 : « grains 5 – 6 mm »
<b>Pinot Noir</b>	Stade J29 : « grains de plomb »	Stade J30 : « grains 3 – 4 mm »	Stade K31 : « grains de pois (4 – 5 mm) »
<b>Gamay</b>	Stade K31 : « grains de pois (4 – 5 mm) »	Stade K32 : « grains 5 – 6 mm »	Stade K32 : « grains 5 – 6 mm »
<b>Cot</b>	Stade J29 : « grains de plomb »	Stade K31 : « grains de pois (4 – 5 mm) »	Stade K31 : « grains de pois (4 – 5 mm) »

Globalement, l'ensemble des cépages se trouve entre le stade J28 « grains 1 – 2 mm » et le stade K32 « grains 5 – 6 mm ». De nombreux phénomènes de coulure sont observés, ainsi qu'une importante hétérogénéité de stade au niveau d'un même cep, mais également d'une même grappe qui ont des grains de toutes les tailles.



F. Roubez : grains 5 – 6 mm - Cabernet - 37



N. Pichard : grains 4 – 5 mm - Chenin - 37



A. Senechal : grains de pois – sauvignon - 18



E. Gilbert : grains de pois – gamay - 41



## MILDIOU

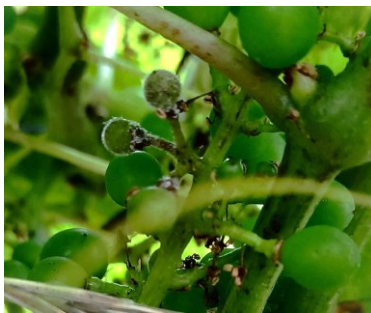
### Éléments biologiques

Voir BSV n° 1 

### Contexte d'observations

Nouvelle grosse sortie de mildiou sur l'ensemble du vignoble. Ce sont les contaminations issues des pluies du 29 au 30 juin.

Le feuillage continue d'être touché : les taches sorties la semaine dernière sont maintenant sporulantes alors que les nouvelles ne le sont pas encore. De nombreuses grappes présentent également des symptômes de rot gris et de rot brun (jusqu'à 100% de grappes atteintes, sur certaines parcelles les plus touchées du 41).



N. Pichard : rot gris sur grappe – gamay – 37



F. Roubez : rot brun sur grappe – cabernet – 37



N. Pichard : mildiou mosaïque sur feuille – chenin – 37



T. Apprioual : rot gris – chardonnay - 41



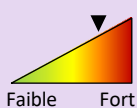
E. Gilbert : rot-brun – sauvignon - 41

### Modèle Potentiel Système et seuil indicatif de risque

**Situation** : pas d'évolution de la situation depuis la semaine dernière.

**Prévisions** : la situation reste, cette semaine encore, très favorable au mildiou du fait des pluies annoncées cette semaine. Chaque nouvelle pluie significative entrainera de nouvelles contaminations primaires.

### Gestion du risque



La situation reste très favorable dans tout le vignoble, du fait des pluies prévues cette semaine, des symptômes déjà bien présents (repiquage) et du stade encore sensible de la vigne. Il faut rester vigilant notamment vis-à-vis de l'épisode pluvieux important prévu pour vendredi.

### **Mesures prophylactiques :**

La lutte prophylactique est limitée au stade végétatif actuel et elle consiste à réduire l'humidité des parcelles (par de l'enherbement maîtrisé, du drainage et du comblement des mouillères...); réduire l'inoculum avec l'ébourgeonnage et aérer la canopée par l'épamprage.



# Oïdium

## Éléments biologiques

Voir BSV n° 2 

## Contexte d'observations

Evolution des symptômes sur grappes dans le Cher par rapport à la semaine dernière.

Sortie de symptômes dans l'est de l'Indre-et-Loire avec au maximum 70% des grappes touchées sur certaines parcelles très sensibles.

Première sortie également dans le 41 sur grappes.

Globalement, l'oïdium évolue sur grappes et les symptômes sur feuilles sont très peu visibles voire pas du tout.



N. Pichard : oïdium sur grappe – Chenin – 37



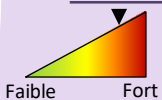
E. Gilbert : oïdium sur grappe – chardonnay - 41

## Modèle Potentiel Système et seuil indicatif de risque

**Situation** : d'après le modèle, le risque est fort jusqu'ici.

**Prévisions** : le risque d'oïdium continue d'évoluer depuis la semaine dernière est sera fort cette semaine. Des contaminations primaires importantes sont toujours simulées en cas de pluies.

## Gestion du risque



La situation est favorable à l'oïdium. Les conditions météorologiques couplées au stade encore sensible de la vigne maintiennent un risque fort cette semaine. Il ne faut pas baisser la garde.

### **Mesures prophylactiques :**

La lutte prophylactique est limitée au stade végétatif actuel et elle consiste à réduire l'humidité des parcelles (par de l'enherbement maîtrisé, du drainage et du comblement des mouillères...).



# Black-rot

## Éléments biologiques

Voir BSV n° 2 

## Contexte d'observations

Faible progression dans le vignoble. On observe tout de même une première petite sortie sur grappes dans le 37 et le 41 cette semaine avec les symptômes de coup de pouce et les pycnides sur baies.

## Modèle Potentiel Système et seuil indicatif de risque

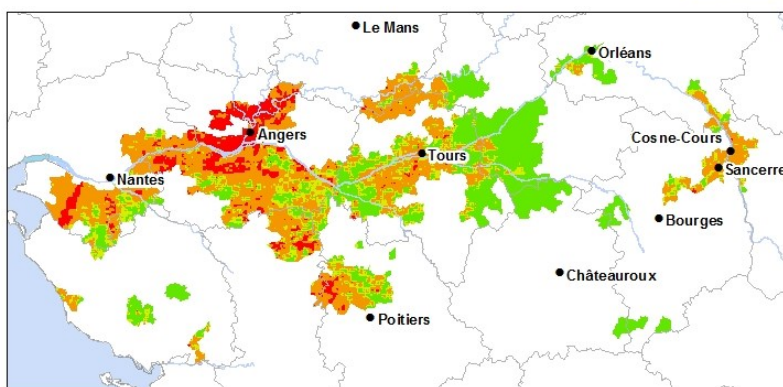
**Situation** : la dynamique de la maladie est très lente maintenant.

**Prévisions** : la tendance globale du risque est moyenne cette semaine dans la région. Le risque augmente effectivement par rapport à la semaine dernière du fait de l'important épisode pluvieux attendu pour la fin de semaine.



N. Pichard : symptôme du coup de pouce sur grappe – Gamay – 37

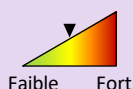
BLACK-ROT - Risque :  
simulée par le modèle au 09/07/2024



fait le 08/07/2024



## Gestion du risque



Le risque est hétérogène sur la région. Les pluies annoncées réhaussent globalement le risque, cette semaine, à un niveau moyen. Malgré la dynamique toujours lente de la maladie, il faut donc rester vigilants sur les parcelles présentant des symptômes et/ou à historique.

### **Mesures prophylactiques :**

La lutte prophylactique est limitée au stade végétatif actuel et elle consiste à réduire l'humidité des parcelles (par de l'enherbement maîtrisé, du drainage et du comblement des mouillères...).





## Cicadelle de la flavescence dorée



### Éléments biologiques

La cicadelle *Scaphoideus titanus* est l'insecte vecteur de la Flavescence dorée.

Une fiche de reconnaissance de la Flavescence dorée et de la cicadelle vectrice est consultable [ICI](#)



Crédits photo : ephytia

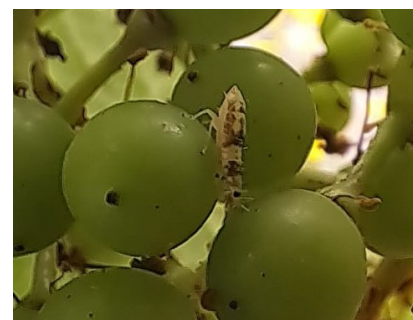
### Contexte régional

Plusieurs foyers concentrent les moyens de lutte contre la cicadelle vectrice de la Flavescence dorée dans notre région.

Une vigilance accrue est donc demandée à chaque professionnel sur tout le territoire de la région.

### Contexte d'observation

Des larves de cicadelle *Scaphoideus titanus* de stade L5 sont observées dans tout le vignoble.



F. Roubez : larve de *Scaphoideus titanus* stade L5 – Cabernet – 37

### Moyen de lutte

Le traitement contre la cicadelle vectrice (*Scaphoideus titanus*) est obligatoire dans la zone délimitée du foyer. Malheureusement, le traitement insecticide appliqué n'est pas spécifique à la cicadelle de la flavescence dorée et entraîne l'élimination de toute l'entomofaune.

Attention : le fait d'être en présence des cicadelles n'est pas synonyme de flavescence dorée, car elles ne sont pas toutes infectieuses !

**Des communiqués spécifiques liés au premier traitement contre la cicadelle vectrice de la Flavescence Dorée ont été publiés pour chaque département.**

Vous les retrouverez en cliquant sur les liens suivants :

[Communiqué 1er traitement Indre-et-Loire](#)

[Communiqué 1er traitement Cher](#)

### **Arrêtés préfectoraux**

Des arrêtés préfectoraux spécifiques sont disponibles :

- Indre et Loire : arrêté du 24/04/2024 → Lien [ICI](#)
- Cher : les dispositions de l'arrêté du 4 mai 2023 restent inchangées → Lien [ICI](#)

**Rappel** : toute **suspicion de présence** doit être signalée par mail au SRAL de la DRAAF-Centre-Val-de-Loire : [sral.draaf-centre-val-de-loire@agriculture.gouv.fr](mailto:sral.draaf-centre-val-de-loire@agriculture.gouv.fr) (avec photo si possible).

## Cicadelle verte

### Éléments biologiques

Voir BSV n° 9 

### Contexte d'observations

Des larves de cicadelles vertes continuent d'être observées dans le vignoble mais globalement sous le seuil de nuisibilité. Des symptômes de grillures sont de plus en plus visibles.

### Seuil indicatif de risque

La gestion du ravageur repose sur une **surveillance des populations larvaires**. Ce sont les larves qui sont à l'origine des dégâts de grillures.

**Le seuil de nuisibilité** est de 50 larves pour 100 feuilles sur parcelles non sensibles et 30 larves sur 100 feuilles sur parcelles sensibles (exemple : parcelle de cot).



E. Gilbert : larve de cicadelle verte – 41

### Analyse globale du risque



Faible Fort

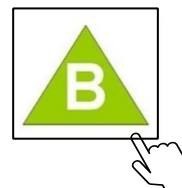
Globalement aucun risque encore actuellement, le seuil de nuisibilité n'est pas atteint. Vigilance néanmoins sur les parcelles sensibles, certaines peuvent être très atteintes localement. La surveillance doit continuer, particulièrement sur les populations de deuxième génération, observables en ce moment.

### **Mesures prophylactiques :**

*Favoriser la présence d'auxiliaires : les larves de chrysopes, coccinelles, carabes, forficules ou encore les punaises peuvent permettre de réguler les populations.*

*Aérer la végétation*

*Equilibrer la vigueur de la vigne.*



## Tordeuses

### Rappel

Les pièges permettent de connaître le début, le pic et la fin des vols, ce qui nous aide à trouver le bon moment pour observer les parcelles. Les captures permettent de connaître l'étalement d'une génération. Le piégeage peut donner également une tendance globale de la pression vers de grappe par rapport à la quantité de papillons piégés, mais il ne permet pas de définir de manière sûre la pression sur une parcelle donnée.

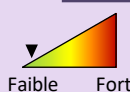
**A ce stade, les pontes sont observables sur les baies. Leur observation contribue à l'évaluation du risque.**

### Contexte d'observations

Certains pièges placés sur des parcelles sensibles ont pu piéger jusqu'à 80 papillons au cours des derniers jours (Ingrandes et Amboise dans le 37, Chateaufieux dans le 41). Il n'y a pas eu de captures dans le 18 cette semaine.

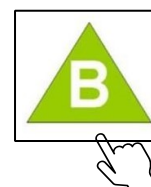
Pour le moment, aucune ponte et aucune perforation n'a été observée sur notre réseau de parcelles.

### Analyse globale du risque



Faible Fort

Globalement peu de risques actuellement. Le deuxième vol a débuté. Peu de prises pour le moment, outre quelques parcelles très sensibles, et pas de pontes observées dans notre réseau.





## Contexte d'observation

Les auxiliaires continuent d'être discrets, cette semaine, dans notre réseau. Nous observons de plus en plus d'œufs de chrysope, particulièrement dans les parcelles où des larves de cicadelles sont présentes.

Plus d'informations sur les auxiliaires de la vigne [ICI](#) ou sur les précédents BSV.



*E. Gilbert : pupe de coccinelle - 41*



*F. Roubez : œuf de chrysope - 37*

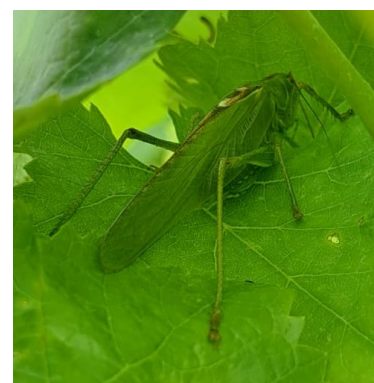
## Aperçus au vignoble



*E. Gilbert : galéruque bleue - 41*



*F. Roubez : œufs de punaises - 37*



*F. Roubez : sauterelle - 37*



Ce ne sont ni des ravageurs, ni des auxiliaires : ils font partie de la biodiversité.







	<p>Méthodes alternatives : Des produits de bio-contrôle existent Des produits de bio-contrôles existent. Vous pouvez consulter la dernière note de service DGAL/SDQSPV listant les produits de bio-contrôle en cliquant sur ce lien: <a href="https://ecophytopic.fr/reglementation/protoger/liste-des-produits-de-biocontrole">https://ecophytopic.fr/reglementation/protoger/liste-des-produits-de-biocontrole</a></p>
	<p>Résistance aux produits phytosanitaires : Des résistances ont été détectées vis-à-vis de différentes substances actives en laboratoire et en plein champ. La <a href="#">note technique commune résistance 2024</a> décrit le statut des résistances en 2023 vis-à-vis des principales familles de substances actives utilisables sur vigne en France dans les populations de <i>Plasmopara viticola</i> (agent du mildiou), <i>Erysiphe necator</i> (agent de l'oïdium de la vigne), <i>Botrytis cinerea</i> (agent de la pourriture grise), 2) et établit des recommandations générales vis-à-vis de ces résistances. Des outils et informations sont disponibles sur le site Internet du réseau R4P (Réseau de Réflexion et de Recherche sur la Résistance aux Pesticides) de l'INRA : <a href="https://www.r4p-inra.fr/fr/home/">https://www.r4p-inra.fr/fr/home/</a>.</p>

## Notes nationales



La réglementation a évolué en 2022, vous pouvez la retrouver en cliquant sur le lien ci-dessous : [Protection des pollinisateurs-Région Centre - Val de Loire](#)

[Changement de la liste des cultures non attractives par décision du conseil d'état du 26 avril 2024](#)

## Mieux connaître



### Popillia japonica

La menace est toujours présente. Ouvrez l'œil !

Pour en savoir plus cliquez [ICI](#)

En complément :

- Site Internet : <https://www.popillia.eu/>
- Flyer d'information et de procédure de signalement par application dédiée : <https://www.popillia.eu/downloads>



Prochain BSV le 17 juillet 2024

508 abonnés au BSV Viticulture en 2024