



VITICULTURE

SOMMAIRE

Rédacteurs :

Faustine ROUBEZ (CDA 37) en collaboration avec le comité de rédaction

observateurs

CDA 41, CDA 37, CRAC, SICAVAC, IFV Val de Loire Centre, FREDON, Ax'VIGNE, Soufflet Vigne, Vitagri, COPAC, Renaud SA, LVVD, Syndicats AOC Coteaux du Vendômois, Cave des Coteaux du Vendômois, Cave Robert et Marcel, Cave des Producteurs de Vouvray, Agri Négoce, Viti Négoce.

Relecteurs :

CDA37, CDA41, SICAVAC, FREDON CVL, IFV Val de Loire, CRA CVL, SRAL CVL

Directeur de publication

Philippe NOYAU,

Président de la Chambre régionale d'agriculture du Centre-Val de Loire

13 avenue des Droits de l'Homme – 45921 ORLEANS

Ce bulletin est produit à partir d'observations ponctuelles. Il donne une tendance de la situation sanitaire régionale, qui ne peut pas être transposée telle quelle à la parcelle.

La Chambre régionale d'agriculture du Centre-Val de Loire dégage donc toute responsabilité quant aux décisions prises par les agriculteurs pour la protection de leurs cultures.

Action du plan Ecophyto piloté par les ministères en charge de l'agriculture, de l'écologie, de la santé et de la recherche, avec l'appui technique et financier de l'Office français de la Biodiversité.

Météorologie

2

Stades phénologiques

2

Maladies

3

Ravageurs

6

Auxiliaires

8

Aperçus au vignoble

8

Biocontrôle et résistances

9

Notes nationales

9

Mieux connaître

9

EN BREF

- **Météorologie** : les températures seront en hausse jusqu'à vendredi, et diminueront dès samedi avec le retour des pluies.
- **Stades phénologiques** : la vigne est maintenant entre le stade J29 « grains de plomb » et le stade L33 « fermeture ».
- **Mildiou** : nouveaux symptômes de mildiou visibles sur grappes (liés aux pluies de début juillet). La situation reste très favorable dans tout le vignoble.
- **Oïdium** : évolution de la maladie dans les secteurs impactés uniquement. La situation reste très favorable à l'oïdium.
- **Black rot** : première sortie sur grappes dans le secteur de Quincy. Les symptômes observés dans le 37 et le 41 n'ont pas évolué. Avec les pluies de ce weekend, la risque reste fort.
- **Botrytis** : quelques baies botrytisées ont été vues dans le 18 et le 41. Le risque d'apparition de la maladie est présent du fait de la saison humide. Restez vigilants.
- **Flavescence dorée** : des larves de cicadelle *Scaphoideus titanus* de stade L5 sont observées dans tout le vignoble.
- **Cicadelle verte** : la population augmente dans le vignoble et des symptômes de grillures sont présents. Le risque lié au ravageur augmente.
- **Tordeuses** : les toutes premières pontes ont été observées dans le 41 et le 18. Aucune ponte et aucune perforation n'a été observée sur le reste de notre réseau de parcelles. Risque faible.
- **Auxiliaires** : encore discrets cette semaine.



RETROSPECTIVES

	Chinon 37		Vouvray 37		Touraine 41		Cheverny 41		Chavignol 18		Quincy 18	
	T °Cm	Pluvio	T °Cm	Pluvio	T °Cm	Pluvio	T °Cm	Pluvio	T °Cm	Pluvio	T °Cm	Pluvio
Depuis le 1 ^{er} juillet	18,6	27,4	18,9	13,1	18,4	13,1	18,3	6	18,1	51,5	18,2	19,2

T °Cm : température moyenne

Pluvio : Pluviométrie en mm

Les températures de ce mois de juillet restent fraîches malgré une légère hausse depuis la semaine dernière :

- - 2 °C par rapport à 2023 à la même période,
- - 1 °C par rapport aux normales saisonnières calculées sur la période de 1993 – 2023.

La pluviométrie, quant à elle, est plus forte que l'an passé à la même période. Avec de forts orages survenus notamment jeudi dernier. Mais la quantité d'eau tombée sur ce mois de juillet reste globalement dans les normales (à l'exception du secteur Sancerrois).

PREVISIONS

Des pluies sont annoncées pour le weekend à venir, avec un maximum de 2 mm en cumulé. En hypothèse H3, ces pluies pourraient être plus fortes (notamment samedi). Nous attendons des orages pour ce week-end dans le Cher.

Concernant les températures, celles-ci vont encore osciller et passer de 20 °C, en début de semaine, à 30 °C en fin de semaine, pour se radoucir ce weekend avec le retour de la pluie. Il fera plus chaud dans l'est de la région que dans l'ouest.

Stades phénologiques



Situation au 16/07/2024	Parcelles les plus tardives	Stades moyens	Parcelles les plus précoces
Chardonnay	Stade J29 : « grains de plomb »	Stade K31 : « grains de pois (4 – 5 mm) »	Stade L33 : « fermeture »
Chenin	Stade K31 : « grains de pois (4 – 5 mm) »	Stade K32 : « grains 5 – 6 mm »	Stade L33 : « fermeture »
Sauvignon	Stade J29 : « grains de plomb »	Stade K31 : « grains de pois (4 – 5 mm) »	Stade K32 : « grains 5 – 6 mm »
Cabernet	Stade K31 : « grains de pois (4 – 5 mm) »	Stade K32 : « grains 5 – 6 mm »	Stade L33 : « fermeture »
Pinot Noir	Stade J29 : « grains de plomb »	Stade K31 : « grains de pois (4 – 5 mm) »	Stade K32 : « grains 5 – 6 mm »
Gamay	Stade K31 : « grains de pois (4 – 5 mm) »	Stade L33 : « fermeture »	Stade L33 : « fermeture »
Cot	Stade J30 : « grains 3 – 4 mm »	Stade K32 : « grains 5 – 6 mm »	Stade K32 : « grains 5 – 6 mm »

Globalement, l'ensemble des cépages se trouve entre le stade J29 « grains de plomb » et le stade L33 « fermeture ».



F. Roubez : grains 5 – 6 mm - Cabernet – 37



F. Roubez : grains 5 – 6 mm – Chenin - 37



A. Senechal : grains 5 -6 mm – sauvignon - 18



T. Apprioual : fermeture – gamay - 41



MILDIOU

Éléments biologiques

Voir BSV n° 1 

Contexte d'observations

Les symptômes issus des pluies du 29 au 30 juin que nous avons observé sur feuilles, la semaine dernière, ont bien évolué sur grappes cette semaine. On observe du rot brun ainsi que du rot gris.

De plus, une nouvelle sortie de mildiou est visible sur feuilles et devrait continuer de s'extérioriser sur grappes dans la semaine. Ces contaminations sont dues aux pluies de la 1^{ère} semaine de juillet.



F. Roubez : mildiou sur grappes – cabernet – 37



T. Apprioual : rot gris – chardonnay - 41



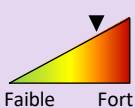
A. Senechal : rot gris sur rot brun – sauvignon – 18

Modèle Potentiel Système et seuil indicatif de risque

Situation : de nouvelles contaminations primaires se sont produites la semaine dernière.

Prévisions : la situation reste, cette semaine encore, très favorable au mildiou du fait des pluies annoncées cette semaine. Chaque nouvelle pluie significative entrainera de nouvelles contaminations primaires.

Gestion du risque



La situation reste très favorable dans tout le vignoble, du fait des pluies prévues cette semaine, des symptômes déjà bien présents (repiquage) et du stade encore sensible de la vigne. Il faut rester vigilant notamment vis-à-vis de l'épisode pluvieux prévu pour ce week-end.

Mesures prophylactiques :

La lutte prophylactique est limitée au stade végétatif actuel et elle consiste à réduire l'humidité des parcelles (par de l'enherbement maîtrisé, du drainage et du comblement des mouillères...) ; réduire l'inoculum avec l'ébourgeonnage et aérer la canopée par l'épamprage.



Oïdium

Éléments biologiques

Voir BSV n° 2 

Contexte d'observations

Globalement, l'oïdium évolue sur grappes dans les secteurs touchés de chaque département : notamment à Bué et Ménétréol pour le 18, Rochecorbon pour le 37 et Candé pour le 41.

Les symptômes sur feuilles sont très peu visibles voire pas du tout.



E. Gilbert : oïdium sur grappe – chardonnay - 41



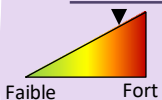
F. Roubez : oïdium sur grappe – chenin – 37

Modèle Potentiel Système et seuil indicatif de risque

Situation : d'après le modèle, il y a eu d'importantes contaminations primaires suite aux pluies de la semaine dernière.

Prévisions : le risque d'oïdium continue d'évoluer et sera fort cette semaine. Des contaminations primaires importantes sont toujours simulées en cas de pluies.

Gestion du risque



La situation est très favorable à l'oïdium. Les conditions météorologiques couplées au stade encore sensible de la vigne maintiennent un risque fort cette semaine. Il ne faut pas baisser la garde.

Mesures prophylactiques :

La lutte prophylactique est limitée au stade végétatif actuel et elle consiste à réduire l'humidité des parcelles (par de l'enherbement maîtrisé, du drainage et du comblement des mouillères...).



Black-rot

Éléments biologiques

Voir BSV n° 2 

Contexte d'observations

Faible progression dans le vignoble. On observe tout de même une première petite sortie sur grappes dans le 18 (secteur de Quincy), cette semaine, avec les symptômes de coup de pouce et les pycnides sur baies. Dans les secteurs touchés sur grappes du 37 (Limeray) et 41, les symptômes évoluent très lentement. De rares nouvelles taches sur feuilles sont observés cette semaine.



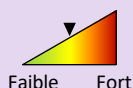
F. Roubez : symptôme du coup de pouce avec pycnides sur grappe – Gamay – 37

Modèle Potentiel Système et seuil indicatif de risque

Situation : la dynamique de la maladie est très lente maintenant.

Prévisions : la tendance globale du risque est moyenne cette semaine dans la région.

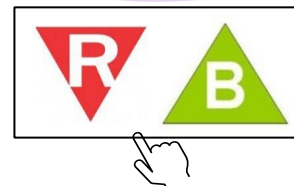
Gestion du risque



Le risque est hétérogène sur la région. Les pluies annoncées maintiennent globalement le risque à un niveau moyen. Malgré la dynamique toujours lente de la maladie, il faut donc rester vigilants sur les parcelles présentant des symptômes et/ou à historique.

Mesures prophylactiques :

La lutte prophylactique est limitée au stade végétatif actuel et elle consiste à réduire l'humidité des parcelles (par de l'enherbement maîtrisé, du drainage et du comblement des mouillères...).



Botrytis

Éléments biologiques

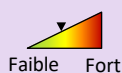
Ce **champignon, ubiquiste et très polyphage**, peut être à l'origine de dégâts considérables certaines années, et plus particulièrement dans les zones de production au climat humide, tempéré à chaud. Les pertes qu'il entraîne peuvent également se manifester après la récolte, lors du transport et du stockage des grappes de raisin. Les grappes sont surtout très réceptives au moment de la véraison. A ce stade, les symptômes caractéristiques sont :

- Une coloration brune des baies sur cépages blancs
- Apparition d'un épais feutrage gris sur les baies
- Après la véraison, si le temps est suffisamment humide, la pourriture grise peut envahir la totalité des grappes.

Contexte d'observations

Des tous premiers symptômes de botrytis ont été observés cette semaine dans le 18 et le 41.

Gestion du risque



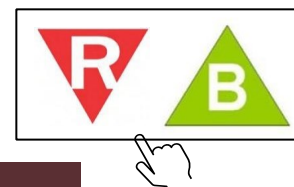
Les conditions humides sont favorables au développement du botrytis. Le risque est donc présent cette année.

Mesures prophylactiques :

Diminuer la vigueur de la vigne

Lutter préventivement contre les dégâts liés à l'oïdium et aux tordeuses

Aérer la zone de grappes (ébourgeonnage, effeuillage, éclaircissage)





Cicadelle de la flavescence dorée

Éléments biologiques

La cicadelle *Scaphoideus titanus* est l'insecte vecteur de la Flavescence dorée.

Une fiche de reconnaissance de la Flavescence dorée et de la cicadelle vectrice est consultable [ICI](#)



Crédits photo : ephytia

Contexte régional

Plusieurs foyers concentrent les moyens de lutte contre la cicadelle vectrice de la Flavescence dorée dans notre région.

Une vigilance accrue est donc demandée à chaque professionnel sur tout le territoire de la région.

Contexte d'observation

Des larves de cicadelle *Scaphoideus titanus* de stade L5 sont observées dans tout le vignoble.



F. Roubez : larve de *Scaphoideus titanus* stade L5 – Cabernet – 37

Moyen de lutte

Le traitement contre la cicadelle vectrice (*Scaphoideus titanus*) est obligatoire dans la zone délimitée du foyer. Malheureusement, le traitement insecticide appliqué n'est pas spécifique à la cicadelle de la flavescence dorée et entraîne l'élimination de toute l'entomofaune.

Attention : le fait d'être en présence des cicadelles n'est pas synonyme de flavescence dorée, car elles ne sont pas toutes infectieuses !

Des communiqués spécifiques liés au premier traitement contre la cicadelle vectrice de la Flavescence Dorée ont été publiés pour chaque département.

Vous les retrouverez en cliquant sur les liens suivants :

[Communiqué 1er traitement Indre-et-Loire](#)

[Communiqué 1er traitement Cher](#)

Arrêtés préfectoraux

Des arrêtés préfectoraux spécifiques sont disponibles :

- Indre et Loire : arrêté du 24/04/2024 → Lien [ICI](#)
- Cher : les dispositions de l'arrêté du 4 mai 2023 restent inchangées → Lien [ICI](#)

Rappel : toute **suspicion de présence** doit être signalée par mail au SRAL de la DRAAF-Centre-Val-de-Loire : sral.draaf-centre-val-de-loire@agriculture.gouv.fr (avec photo si possible).

Cicadelle verte

Éléments biologiques

Voir BSV n° 9 

Contexte d'observations

La population augmente dans le vignoble. Des symptômes de grillures sont de plus en plus visibles. Le seuil de nuisibilité est maintenant atteint dans certaines parcelles plus sensibles.

Seuil indicatif de risque

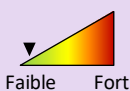
La gestion du ravageur repose sur une **surveillance des populations larvaires**. Ce sont les larves qui sont à l'origine des dégâts de grillures.



E. Gilbert : larve de cicadelle verte – 41

Le seuil de nuisibilité est de 50 larves pour 100 feuilles sur parcelles non sensibles et 30 larves sur 100 feuilles sur parcelles sensibles (exemple : parcelle de cot).

Analyse globale du risque



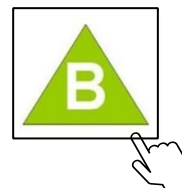
Le risque augmente du fait de l'évolution de la population. Vigilance sur les parcelles sensibles, certaines peuvent être très atteintes localement. La surveillance doit continuer, particulièrement sur les populations de deuxième génération, observables en ce moment.

Mesures prophylactiques :

Favoriser la présence d'auxiliaires : les larves de chrysopes, coccinelles, carabes, forficules ou encore les punaises peuvent permettre de réguler les populations.

Aérer la végétation

Equilibrer la vigueur de la vigne.



Tordeuses

Rappel

Les pièges permettent de connaître le début, le pic et la fin des vols, ce qui nous aide à trouver le bon moment pour observer les parcelles. Les captures permettent de connaître l'étalement d'une génération. Le piégeage peut donner également une tendance globale de la pression vers de grappe par rapport à la quantité de papillons piégés, mais il ne permet pas de définir de manière sûre la pression sur une parcelle donnée.

A ce stade, les pontes sont observables sur les baies. Leur observation contribue à l'évaluation du risque.

Contexte d'observations

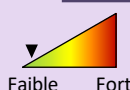
Certains pièges placés sur des parcelles sensibles ont pu piéger jusqu'à 12 papillons au cours des derniers jours (au maximum 12 cochylis en Touraine-Est et 9 eudémis en Touraine-Ouest). Il n'y a pas eu de captures dans le 18 cette semaine.

Les toutes premières pontes ont été observées dans le 41 et le 18. Pour le moment, aucune ponte et aucune perforation n'a été observée sur le reste de notre réseau de parcelles.

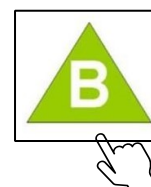


T. Apprioual : ponte de tordeuse – 41

Analyse globale du risque



Globalement peu de risques actuellement. Le deuxième vol est en cours. Peu de prises pour le moment, outre quelques parcelles très sensibles, et très peu de pontes observées dans notre réseau.

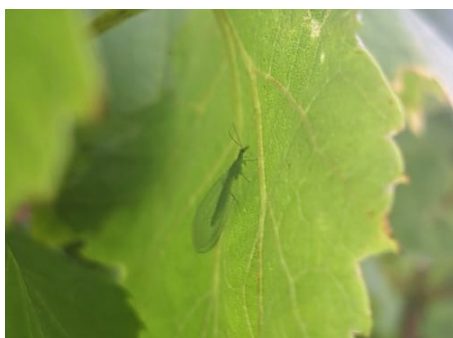




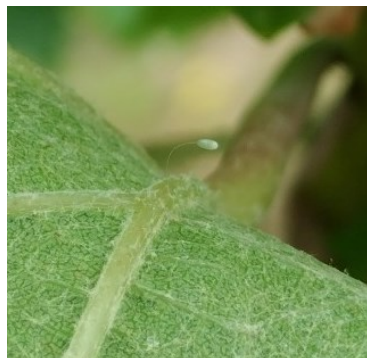
Contexte d'observation

Les auxiliaires continuent d'être discrets, cette semaine, dans notre réseau. Nous observons une présence plus importante de chrysopes (œufs et adultes), particulièrement dans les parcelles où des larves de cicadelles sont présentes.

Plus d'informations sur les auxiliaires de la vigne [ICI](#) ou sur les précédents BSV.

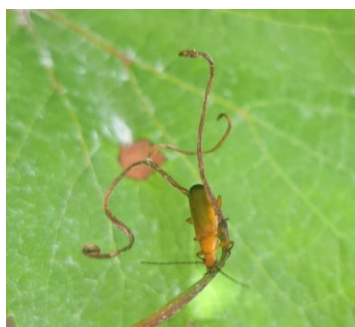


F. Roubez : chrysope adulte - 37



T. Apprioual : œuf de chrysope - 41

Aperçus au vignoble



F. Roubez : cantharide - 37



F. Roubez : punaise arlequin- 37



A. Senechal : sauterelle juvénile – 18



Ce ne sont ni des ravageurs, ni des auxiliaires : ils font partie de la biodiversité.





	<p>Méthodes alternatives : Des produits de bio-contrôle existent Des produits de bio-contrôles existent. Vous pouvez consulter la dernière note de service DGAL/SDQSPV listant les produits de bio-contrôle en cliquant sur ce lien: https://ecophytopic.fr/reglementation/protoger/liste-des-produits-de-biocontrole</p>
	<p>Résistance aux produits phytosanitaires : Des résistances ont été détectées vis-à-vis de différentes substances actives en laboratoire et en plein champ. La note technique commune résistance 2024 décrit le statut des résistances en 2023 vis-à-vis des principales familles de substances actives utilisables sur vigne en France dans les populations de <i>Plasmopara viticola</i> (agent du mildiou), <i>Erysiphe necator</i> (agent de l'oïdium de la vigne), <i>Botrytis cinerea</i> (agent de la pourriture grise), 2) et établit des recommandations générales vis-à-vis de ces résistances. Des outils et informations sont disponibles sur le site Internet du réseau R4P (Réseau de Réflexion et de Recherche sur la Résistance aux Pesticides) de l'INRA : https://www.r4p-inra.fr/fr/home/.</p>

Notes nationales



La réglementation a évolué en 2022, vous pouvez la retrouver en cliquant sur le lien ci-dessous : [Protection des pollinisateurs-Région Centre - Val de Loire](#)

[Changement de la liste des cultures non attractives par décision du conseil d'état du 26 avril 2024](#)

Mieux connaître



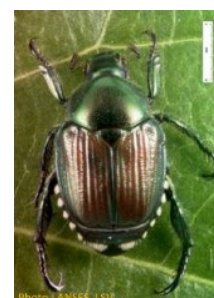
Popillia japonica

La menace est toujours présente. Ouvrez l'œil !

Pour en savoir plus cliquez [ICI](#)

En complément :

- Site Internet : <https://www.popillia.eu/>
- Flyer d'information et de procédure de signalement par application dédiée : <https://www.popillia.eu/downloads>



Prochain BSV le 23 juillet 2024

508 abonnés au BSV Viticulture en 2024