

Bulletin de Santé du Végétal des Jardins, Espaces Végétalisés et Infrastructures (JEVI)

LA SANTE DES JARDINS ET ESPACES VERTS

N°2 – 21 mai 2026

A RETENIR :

ACTUALITES :

- Inscription au bulletin
- Planter local !
- Fredonnons la Nature, le podcast. Zoom : le frelon à pattes jaunes

VIGILANCE SUR ...

- Le scarabée japonais (*Popillia japonica*)
- *Ralstonia solanacearum*

A SURVEILLER ...

- Légumes : maintenez les voiles de protection
- Fruitières: carpocapses, mouches des cerises et drosophiles sont de retour !
- Buis : première pyrale capturée

Prochain bulletin : jeudi 4 juin

REJOIGNEZ LE RESEAU D'OBSERVATEURS BSV JEVI

Le contenu des Bulletins de santé du végétal (BSV) est basé sur les informations biologiques et épidémiologiques issues d'un réseau d'observateurs formés et accompagnés par un animateur régional, rédacteur du BSV. Plus les observateurs sont nombreux et bien répartis sur le territoire, plus le BSV donne une image précise et fiable de la santé des végétaux dans les différents espaces végétalisés (parcs et jardins publics, jardins historiques, terrains de sport, infrastructures, serres de collection, jardins privés, etc.).

Rejoignez le réseau de votre région et participez à l'enrichissement des BSV tout en renforçant vos connaissances en santé et protection des végétaux !

Pour plus d'information, contactez nous !

Financé par



MINISTÈRE
DE L'AGRICULTURE,
DE L'AGRO-ALIMENTAIRE
ET DE LA SOUVERAINETÉ
ALIMENTAIRE

Liberté
Égalité
Fraternité

Retrouvez gratuitement les
BSV sur le site
de la [DRAAF CVL](#)



FREDON
CENTRE-VAL DE LOIRE

Retrouvez gratuitement le
BSV JEVI sur le site de
[FREDON Centre Val de
Loire](#)



RÉSEAU NATIONAL DE
SURVEILLANCE JEVI

Identifiez les cibles de produits de biocontrôles grâce à ce logo



Identifiez les résistances de bioagresseurs à des produits phytopharmaceutiques (PPP)



SOMMAIRE

ACTUS.....	3
Inscription gratuite au bulletin	3
Planter local !	3
Fredonnons la nature	3
VIGILANCE SUR	4
Le Scarabée japonais – <i>Popillia japonica</i>	4
Le Flétrissement bactérien de la pomme de terre <i>Ralstonia solanacearum</i>	5
TOUTES CULTURES	6
Pucerons	6
POTAGERS.....	7
Alliacées	7
Fraisier	8
Salade	9
Choux - Radis	9
Pomme de terre.....	10
PLANTES AROMATIQUES.....	11
Le romarin.....	11
VERGERS	12
Fruitiers à pépins	12
Fruitiers à noyau et petits fruits.....	15
Vigne.....	16
ARBRES, ARBUSTES ET Plantes d’ORNEMENT	18
Buis.....	18
Pin et cèdre	19
Rosier	19
Camélia	20
Hortensia.....	20
Autres Végétaux	20
AUXILIAIRES	22
DOSSIER TECHNIQUE	24

Financé par



Inscription gratuite au bulletin

Si vous souhaitez recevoir directement dans votre messagerie, dès sa parution, le bulletin régional « La Santé des Jardins et Espaces Végétalisés », vous pouvez vous inscrire sur notre site internet FREDON Centre Val de Loire. L'inscription est gratuite et nous ne transmettons que les bulletins.

Ci-joint le lien pour vous inscrire : [inscription au bulletin](#)

Planter local !

Pour réussir facilement ses plantations, il est important de choisir une plante dont les exigences de culture (température, type de sol, humidité, exposition...) se rapprochent au maximum des conditions environnementales de l'endroit où elle sera cultivée.

Pour nous aider dans nos choix, l'Agence Régionale de la Biodiversité de la région Centre Val de Loire a publié en 2024 un guide simple d'accès et très complet, téléchargeable sur leur site internet.

[Plus d'informations en cliquant sur la photo.](#)



Fredonnons la nature

Le réseau Fredon France vous propose de partager son podcast de vulgarisation scientifique sur certains bioagresseurs d'importance.

Moustique tigre, Pyrale du buis, Ambrosie ... Bref, autant de problématiques qui peuvent nous concerner !

Pour ce 2ème bulletin, nous vous proposons d'écouter ou ré-écouter celui concernant le Frelon à pattes jaunes.

Retrouvez le lien : [FREDONNONS LA NATURE](#)

VIGILANCE SUR ...

Le Scarabée japonais – *Popillia japonica*



Votre SRAL Centre-Val de Loire souhaite vous informer sur la potentielle dangerosité d'un coléoptère, le scarabée japonais. Il s'agit d'un organisme réglementé non présent dans notre région mais qu'il convient de surveiller rigoureusement.

Savoir le reconnaître et anticiper son arrivée est indispensable pour la préservation de nos filières végétales et nos jardins.

Plus d'infos en cliquant sur la photo



Financé par

VIGILANCE SUR ...

Le Flétrissement bactérien de la pomme de terre *Ralstonia solanacearum*



Gestion de foyer en cours depuis 2024 dans les départements du 28 et 41.
Foyer associé à la contamination du Loir par la bactérie.

Vigilance !

Cette bactérie originaire des zones tropicales et semi-tropicales a été détectée sur le Loir aval. En raison des risques majeurs sur les productions de pommes de terre et autres solanacées, il est important de rester vigilant par rapport à l'apparition de ces symptômes et de respecter les recommandations et mesures préventives mise en place par le SRAL. Pour plus d'information, cliquer sur la photo ci-dessous.



Financé par



TOUTES CULTURES

Pucerons

Pucerons des plantes ornementales et des fruitiers ...

Toujours visibles sur fruitiers et rosiers, des pucerons arrivent sur de nouvelles cultures et notamment sur les jeunes légumes (tomates, pomme de terre, dahlia...).

MAIS IL EST URGENT DE NE RIEN FAIRE !!

En effet, de nombreux auxiliaires sont maintenant présents (coccinelles, syrphes, chrysopes, forficules, micro-hyménoptères ...) et travaillent pour nous en réduisant naturellement les populations de pucerons. Même si les déformations de plantes (enroulements, cloques de feuilles) sont toujours présentes, les pucerons qui les ont causés ont souvent disparu. Ils peuvent être facilement observés à proximité des foyers de pucerons. Leur présence dans votre jardin est la garantie d'une efficacité rapide et durable.

Pas de vigilance particulière, laissez les auxiliaires agir ...

Symptômes et éléments de reconnaissance



Photo : Boisson – Enroulement de feuilles et colonies de pucerons noirs du cerisier (*Myzus cerasi*)



Photo : FREDON CVL – colonies de pucerons vert et rose sur rosier (*Macrosiphum rosae*)



Photo : FREDON CVL – colonies de pucerons vert sur pomme de terre (*Myzus persicae*)

Méthodes de lutte et biocontrôle

Les auxiliaires sont présents et devraient réguler les populations de pucerons ... Patience !

[N'hésitez pas à consulter le § AUXILIAIRES pour plus de photos](#)



Financé par



POTAGERS

Alliacées

Mineuse du poireau (*Phytomyza gymnostoma*)

Des dégâts dus aux mouches mineuses du poireau ont été observés sur oignon, échalote et ail. Les larves jaunes ou les pupes marron-rouge ont pu être retrouvées dans les feuilles ou les bulbes depuis 3 semaines.... Il est **trop tard pour agir** !

Méthodes de lutte et biocontrôle

- **La pose d'un filet anti-insecte au tout début de ses piqûres souvent en début mars est un bon moyen d'empêcher la mouche mineuse** de venir pondre sur poireau, ail, échalote et oignon. Mais maintenant les dégâts sont faits sur les cultures, on ne peut plus rien faire.

Penser à protéger vos alliacées à partir de **fin août** pour le **2^{ème} vol** surtout si vous avez eu beaucoup de dégâts ce printemps.



Photos Fredon CVL : Mouche mineuse sur oignon avec ses dégâts, sa larve jaune et sa pupa marron

Rouille (*Puccinia porri*)

Dans quelques jardins de l'Orléanais, de nombreuses pustules de rouille sont observées sur les feuilles des aulx. Comme en 2025 pour quelques sites, les infestations sont importantes et peuvent conduire à la destruction de la plante.

Symptômes et éléments de reconnaissance...

Rappel: la rouille de l'ail ou du poireau est causée par un champignon, *Puccinia porri*. Les symptômes sont assez caractéristiques et se traduisent par des pustules de couleur orange qui envahissent progressivement tout le feuillage. La plante finit alors par dépérir en cas de fortes contaminations. Généralement, la maladie n'impacte pas le développement et la conservation du bulbe.

Méthodes de lutte et biocontrôle

- Il n'existe pas de moyens de biocontrôle, la lutte passe surtout par la prévention.
- Espacez les plantations et privilégiez des variétés résistantes.
- Pratiquez régulièrement la rotation des cultures en évitant de planter des alliacées au même endroit chaque année.
- Gérez l'enherbement à proximité de la culture.
- Maîtrisez votre arrosage, en fonction des précipitations et évitez de mouiller le feuillage.

Fraisier

Limaces ou escargots

Avec les excès de pluie, dans certains secteurs des dégâts de limaces ou escargots peuvent être observés.

Symptômes et éléments de reconnaissance...

Les symptômes sont très caractéristiques : feuillage effiloché ou troué, souvent accompagné d'un filet de mucus qui brille sur le reste des végétaux et en présence des fruits, les fraises sont dévorées en premier.



Photos Fredon CVL : escargot et ses dégâts sur fraises

Méthodes de lutte et biocontrôle

- Le piégeage. L'installation de morceaux de carton ou de tuile à proximité des cultures attirera les gastéropodes en quête d'abris ... Il ne restera plus qu'à les ramasser !
- Pour de petites surfaces à protéger, l'utilisation de coquilles d'œufs, de sciures ou de cendres comme barrière naturelle permet d'entraver l'accès des gastéropodes à vos cultures. Intéressant sauf en cas de fortes précipitations (si pluie, renouveler les cendres).
- Produits de biocontrôle : utilisation de phosphate ferrique (granulé bleu) ou de nématodes (vers microscopiques). Pour plus d'informations, reportez-vous aux notices d'utilisation.
- Gestion de l'enherbement proche des cultures afin de limiter les zones de refuge.
- Les gastéropodes ont de nombreux prédateurs (hérissons, oiseaux, crapauds, carabes...), invitez-les dans vos jardins par l'installation ou la conservation

Pourriture grise sur les fruits ou *Botrytis cinerea*

Des dégâts de pourriture grise sont observés sur quelques fruits de fraisiers. Les fruits touchés doivent être ramassés et ôtés du jardin car le champignon peut facilement passer d'un fruit à un autre si les fruits se touchent.

Symptômes et éléments de reconnaissance...

Rappel : Cette maladie est favorisée par l'humidité et la pluie.

Les symptômes sont assez caractéristiques et se traduisent par un champignon de couleur gris cendré à marron sur les zones touchées. Si les conditions sont favorables et les fruits abîmés non évacués, de nouveaux fruits peuvent à leur tour être atteints.



Photos Fredon CVL : Pourriture grise sur fraise due à *Botrytis cinerea*

Méthodes de lutte et biocontrôle

- Il n'existe pas de moyens de biocontrôle, la lutte passe surtout par l'évacuation des fruits touchés.

- Paillez les plantations. Si les fruits ne touchent pas la terre, les risques de maladie sont amoindris.
- Gérez l'enherbement à proximité ou dans la culture. Une végétation importante augmente l'humidité favorable à la maladie.

Salade

Ravageurs souterrains : louvettes, vers gris et taupins

Quelques rares dégâts de louvettes, vers gris ou de taupins peuvent survenir dans certains jardins mais globalement la pression reste faible.

Ces ravageurs du sol provoquent un retard de croissance de la plante suivi d'un flétrissement car **leurs larves consomment les racines et la base du collet**. En cherchant bien dans le sol à proximité de vos plantes malades, vous n'aurez pas de mal à les retrouver !



Photos Fredon CVL : salade attaquée par un taupin – salade vue de dessus et vue de dessous

Limaces et escargot (voir paragraphe limaces escargots – fraises)

Des dégâts de limaces ou/et d'escargots sont observés dans certains jardins ayant reçus des pluies importantes ce dernier mois.

Symptômes et éléments de reconnaissance...



Photos Fredon CVL : salade attaquée par une limace

Choux – Radis

Altises des crucifères

Pas d'augmentation des populations d'altises grâce aux fortes pluies qui perturbent ce ravageur. Mais le beau temps revient. Maintenez donc la protection par voile.



Photo : FREDON CVL : 2 espèces d'altises avec dégâts sur feuille de chou

Méthodes de lutte et biocontrôle

- **Protéger vos crucifères en installant des filets anti-insectes.** Cette barrière physique empêchera ces ravageurs d'accéder aux plantations. Attention cette méthode est efficace à condition de pratiquer une rotation des cultures d'une année à l'autre et de mettre en place le filet avant l'arrivée des petites altises sur vos jeunes plantes ou semis.
- Travailler régulièrement et superficiellement le sol à l'aide d'une binette. Les altises se plaisent dans les sols croutés, le binage permet ainsi de perturber leur reproduction.
- Favoriser la faune auxiliaire (crapauds) par l'installation ou la conservation de zones refuges.

Piéride du chou (*Pieris brassicae*)

Des chenilles de piéride du chou ont été observées sur Monnaie du Pape. Pas de dégâts signalés sur chou.

Pomme de terre

Ravageurs

Les 1^{ers} doryphores ont été observés dans les champs. Soyez attentifs dans vos jardins. Pensez à les ramasser au fur et à mesure afin d'empêcher leur développement dans vos cultures !



Photos : FREDON CVL – de gauche à droite : observation d'un adulte, d'une ponte et de larves de doryphore.

Méthodes de lutte et biocontrôle

- Le ramassage des adultes et des larves constitue le meilleur moyen de limiter les infestations.
- Les œufs peuvent également être écrasés.
- Favoriser la faune auxiliaire (crapauds) par l'installation ou la conservation de zones de refuges.

Maladies

Le mildiou n'a pas été identifié dans les jardins et dans les champs, **le risque est actuellement faible**. Même si quelques taches ont été observées sur tas de déchets, absence de pluie et chaleur ne sont pas favorables.



PLANTES AROMATIQUES

Le romarin

Chrysomèle de la lavande et du romarin (*Chrysolina americana*)

Actuellement elle peut être observée sur lavande ou romarin. Ce ravageur peut également faire des dégâts sur la sauge officinale. Adultes et larves broutent les feuilles et l'arbuste est rapidement défolié. Cette chrysomèle peut faire de gros dégâts si on la laisse proliférer. Les populations vont aller en augmentant d'année en année car elle n'a pas vraiment de prédateur. Attention, les adultes ou larves peuvent être encore présents sur vos plantes : restez vigilant !

Symptômes et éléments de reconnaissance...



Photo : observateur FREDON CVL : larve de chrysomèle et ses dégâts sur feuille de romarin



Photo : FREDON CVL : adulte de chrysomèle sur feuille de romarin

Méthodes de lutte et biocontrôle

- **Ramasser les adultes et les larves et les écraser** pendant toute la saison. Ils peuvent être présents dès mars et disparaissent à la période froide.
- Creuser autour des pieds de plantes attaquées à l'automne pour récupérer les larves ou les nymphes dans le sol afin de les détruire.



Fruitiers à pépins

Le feu bactérien

Les conditions climatiques du début du mois de mai ont été très favorables aux infections par la bactérie responsable du Feu Bactérien (*Erwinia amylovora*).

Actuellement, le temps sec nous préserve des maladies mais **les symptômes** dus aux contaminations potentielles de ce mois de mai devraient apparaître **au cours des prochains jours** : dessèchements, formations de croses et présences de gouttelettes d'exsudats.

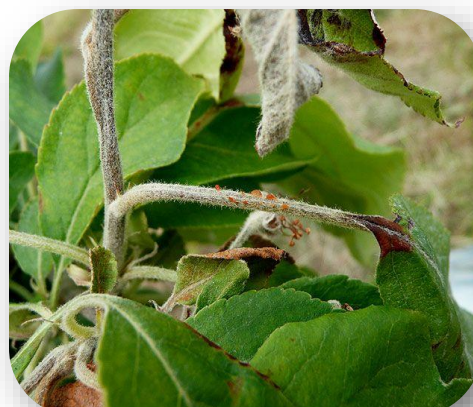
Surveiller vos poiriers, pommiers et cognassiers ! Mais aussi vos plantes d'ornement sensibles à cette maladie : Pyracanthas, cotoneaster, aubépines ...

En cas de doute, contacter nous (voir dossier ci-dessous )



Photos INRAE (B. Petit)

Symptôme en crosse sur pousse de pommier, présence de gouttelettes d'exsudat sur le pétiole et nécrose des nervures centrales des feuilles.



Ne pas confondre avec les symptômes d'attaque du **cèphe du poirier** (ravageur anodin)



Photo FREDON CVL

Symptôme en crosse sur pousse de poirier et piqûre de cèphes sur tige



[Retrouver plus d'infos sur le site de FREDON CVL, dans la rubrique "Organismes Réglementés"](#)

Financé par

L'hyponomeute du pommier (*Yponomeuta malinellus*)

Ce ravageur est facile à repérer : les chenilles, groupées, confectionnent des nids en réunissant les feuilles par des fils de soie. Les chenilles sont jaune clair ou gris ardoise, avec une tête noire et 2 points noirs par segment.

De nombreux cocons ont encore été signalés cette dernière semaine. Au stade actuel, il peut entraîner d'importantes défoliations et affaiblir les arbres.

Symptômes et éléments de reconnaissance...



Photos : M. Flabeau et C.Brisse
Nid d'hyponomeutes regroupant les feuilles par des fils de soie et chenilles à points noirs



Méthodes de lutte et biocontrôle

- Si un nombre important de nids est présent dans vos pommiers, il est encore temps de les **supprimer manuellement** pour éviter une trop forte défoliation et limiter les populations l'an prochain.

Pour plus d'informations,

- [Dossiers FREDON CVL-Les Hyponomeutes](#)
- <https://ephytia.inra.fr/fr/C/21740/Pomme-Yponomeuta-malinellus-hyponomeute-du-pommier>

Le carpocapse du pommier

D'après les données du réseau BSV arboriculture de la région, les captures de papillons se sont intensifiées dès la fin du mois d'avril. **Le premier vol de ce papillon est en cours** sur l'ensemble de la région. De nombreux papillons devraient voler dans les prochains jours. Les conditions de températures et d'humidité devenant très favorables, les pontes vont également s'intensifier dans les prochains jours.

Suivant le modèle de la plateforme INOKI (CTIFL), les premières éclosions se font actuellement. **Les jeunes chenilles seront plus nombreuses à partir de la semaine prochaine et durant tout le mois de juin !**

Financé par

Symptômes et éléments de reconnaissances ...



Photos : FREDON CVL. A gauche, papillon de carpocapse. A droite, dégât sur fruit

Méthodes de lutte et biocontrôle

- **Utiliser des produits de biocontrôle** pour lutter contre les jeunes chenilles.
- **Favoriser la présence des prédateurs naturels, oiseaux et forficules (perce-oreilles)** qui consommeront, par la suite, les larves de carpocapses.
- **La pose de filet spécifique** sur des arbres de faible taille peut s'avérer très efficace.
- Un peu d'informations complémentaires avec en plus un tuto vidéo sur <https://www.jardiner-autrement.fr/lutter-contre-le-carpocapse-a-laide-du-biocontrole>

L'hoplocampe du pommier

Nous ne pouvons actuellement que constater les dégâts : le vol et les pontes ont lieu lors de la floraison !

Symptômes et éléments de reconnaissances ...



Photos : <http://ephytia.inra.fr> A gauche, adulte d'hoplocampe du pommier
FREDON CVL. A droite, dégât sur fruit (trou d'entrée des larves d'hoplocampe et sillon liégeux d'attaque primaire)

Les hoplocampes des pommiers (tout comme l'hoplocampe des poiriers) peuvent provoquer d'importants dégâts sur nos pommiers. Les adultes apparaissent pendant la floraison, butinent les fleurs où les femelles vont également déposer leurs œufs. Le vol s'échelonne sur une période de 5 à 20 jours. Les jeunes larves creusent des sillons superficiels sur les jeunes fruits puis pénètrent dans les fruits. Il peut s'écouler un liquide foncé des jeunes fruits. Les larves provoquent la chute précoce des jeunes fruits. Plus d'info sur <https://ephytia.inrae.fr>

Financé par

Fruitiers à noyau et petits fruits

Mouches : *Drosophila suzukii* et mouche de la cerise (*Rhagoletis cerasi*)

De nombreuses larves de moucheron de *Drosophila suzukii* sont déjà détectées dans les fruits, provoquant la pourriture des fruits. Les populations de *D.suzukii* vont continuer à augmenter. Les femelles pondent dans les fruits dès qu'ils commencent à rougir.

Symptômes et éléments de reconnaissance : *Drosophila suzukii*

En se nourrissant de la pulpe des fruits, les larves de cette petite mouche (semblable à la mouche du vinaigre) provoquent l'affaissement général des fruits. La pourriture rapide de l'intérieur des fruits les rend impropres à la consommation. Lorsque les cerises mi-précoces apparaissent, les populations de *D. suzukii* sont déjà implantées à proximité des parcelles. Elles se maintiennent dans les haies et se nourrissent des baies présentes en hiver. Le climat chaud et sec peut ralentir sa progression estivale.



Photo : FREDON CVL. - Pourriture due aux larves sur cerise



Photo : CTIFL - *D. suzukii* mâle et femelle

En vergers professionnels, quelques captures de **mouches de la cerise** (*Rhagoletis cerasi*) ont été signalées ces dernières semaines. Avec les conditions estivales à venir, le vol et les pontes devraient s'intensifier dans les prochains jours.

Symptômes et éléments de reconnaissance : La mouche de la cerise (*Rhagoletis cerasi*)

Favorisée par un temps chaud et ensoleillé, les pontes de mouche de la cerise ont lieu au mois de juin sur des variétés tardives. Une unique larve est déposée sous la surface du fruit. Elle va ensuite migrer pour se nourrir de la pulpe située au plus près du noyau. Au contraire de *D. suzukii*, la mouche de la cerise effectue un seul cycle par an ce qui la rend moins invasive.



Photos : FREDON CVL. - Larves et adulte de la mouche de la cerise

Financé par

Méthodes de lutte et biocontrôle

- **Limiter les points d'eau stagnante** à proximité des cerisiers, fraisiers et framboisiers.
- Eliminer **les fruits atteints** dans un contenant étanche. Ils peuvent être laissés au soleil toute la saison pour ainsi éliminer larves et adultes et diminuer les populations.
- Favoriser **l'aération des arbres** lors de la taille.
- Favoriser **les auxiliaires** (Chrysopes, Orius, Carabes ...).

Vigne

Mildiou (*Plasmopara viticola*) et Oïdium (*Erysiphe necator*)

Mildiou : Les premières taches ont été signalées dans le Cher, dans le cadre du BSV Vigne, en parcelles non traitées. Aucun signalement dans le cadre du réseau des Jardiniers. Le temps sec de ces prochains jours va limiter l'évolution du mildiou.

Pour l'**oïdium**, les premières taches sont également signalées dans le Cher, dans le BSV Vigne, dans des parcelles très sensibles. Là aussi, le temps sec et chaud va ralentir la progression de la maladie.

Symptômes et éléments de reconnaissance ...

Le **mildiou** de la vigne forme sur le feuillage des taches translucides jaunes pâles. Ces taches se couvrent d'un feutrage blanc, visible uniquement en conditions humides. Rapidement, les taches se nécrosent. Tous les organes de la vigne peuvent être atteints.

*Photos : FREDON CVL.
Mildiou de la vigne sur
feuille. Taches huileuses
sur le dessus et
fructification sur le
dessous des feuilles.*



L'optimum de développement de l'**oïdium** se situe entre 25°C et 30°C, et entre 40% à 100% d'humidité relative. Les pluies fines sont favorables à l'oïdium tandis que les pluies fortes lessivent les conidies et peuvent les faire éclater.

Photo : FREDON CVL. - Oïdium : feutrage blanc formant une tache en étoile sur le dessus de la feuille



Financé par

Méthodes de lutte et biocontrôle

- ☒ **Lutte contre le mildiou** : L'ébourgeonnage et l'épamprage (élimination des rameaux non fructifères ou pampres) favorisent l'aération du feuillage. Laisser également un enherbement, tondu régulièrement, au pied des ceps : il permet de diminuer la vigueur de la vigne et réduit sa sensibilité au mildiou. Attention, une tonte régulière est nécessaire pour limiter l'humidité au sol.
- ☒ **Lutte contre l'oïdium** : Il est important d'éviter les risques de projection des spores à partir du sol et de favoriser l'aération du feuillage pour réduire sa durée d'humectation après les pluies ou les rosées. Il faut donc supprimer les rameaux proches du sol (les plus sensibles car les plus proches du sol !) et éviter les entassements de végétation. Réduire l'humidité au pied des vignes (maîtriser l'enherbement ...).

Erinose (*Colemus vitis*)

Des symptômes d'erinose de la vigne sont signalés, avec des niveaux d'intensité parfois élevés. Ce minuscule acarien provoque la formation de galles en forme de cloque, rougissant avec le temps.

Dans de rares situations très marquées, les attaques peuvent pénaliser la croissance des jeunes pousses, notamment sur les parcelles à historique ou particulièrement sensibles.

Mais dans la majorité des cas, **l'impact reste limité** : avec la poursuite de la croissance végétative, les symptômes se diluent progressivement dans la masse foliaire, entraînant une **diminution naturelle de la pression**.

Symptômes et éléments de reconnaissance ...



Photo : Fredon CVL

Symptômes d'erinose sur jeunes feuilles de vigne (présence de boursoufflures rougeâtre sur la face supérieure des feuilles).

Méthodes de lutte et biocontrôle



En cas de forte infestation, un traitement à base de soufre (produit de biocontrôle). Se référer à la notice d'utilisation du produit



ARBRES, ARBUSTES ET PLANTES D'ORNEMENT

Buis

Pyrale du buis (*Cydalima perspectalis*) - Chenille

Dans les jardins, les chenilles ont souvent été ramassées et détruites ou sont passées en chrysalidation.

Symptômes, biologie ...



[Retrouvez plus d'infos dans notre rubrique "Espèces Exotiques Envahissantes"](#)

Photo : Fredon CVL - présence d'une chenille de pyrale en train de consommer une feuille de buis.



Pyrale du buis (*Cydalima perspectalis*) -Papillon

Dans notre région, un groupe de jardiniers bénévoles surveille les papillons de la pyrale du buis à l'aide de pièges à phéromones. 1 ou plusieurs pièges à phéromones sont disposés dans les jardins à proximité des buis et un comptage hebdomadaire est assuré afin de vérifier la présence (ou l'absence) et le nombre de papillons piégés. Ces données permettent de cibler d'éventuels pics de vol et donc de mieux cibler vos interventions sur les chenilles.

Actuellement, 6 sites de piégeage sont en place en région Centre-Val de Loire.

Sites d'observation	
Indre et Loire	Rochecorbon
	Fondettes
Indre	Buzançais
Loir et Cher	Mazangé
Eure et Loir	Chartres
Cher	Méreau



Photo archive : FREDON CVL - Plusieurs papillons mâles de pyrale du buis capturés dans un piège à phéromone.

La première capture de papillon de pyrale du buis a eu lieu ce début de semaine à Buzançais (36). Le vol est sur le point de débuter en région Centre Val de Loire.

Méthodes de lutte et biocontrôle

- Papillon : c'est le moment de **mettre en place vos pièges à phéromones**.

Financé par

Pin et cèdre

Chenille processionnaire du pin (*Thaumetopoea pityocampa*)

Nous sommes en avance cette année : toutes les chenilles sont normalement descendues des conifères (les fameuses processions) et sont donc en terre sous forme de chrysalides.

Si vous avez posé des écopièges autour des troncs, il est temps de **retirer les sacs** et de les mettre aux ordures ménagères (n'hésitez pas à les mettre dans 1 voire 2 sacs poubelles pour éviter qu'ils ne se déchirent).

Symptômes, biologie et méthodes de lutte



[Retrouver plus d'infos dans notre rubrique "Espèces Exotiques Envahissantes"](#)

Rosier

Maladies cryptogamiques (maladies des taches noires, rouille et oïdium)

Bien qu'on observe dans quelques jardins une présence très importante de **taches noires** sur certaines variétés sensibles de rosiers, la pression reste faible dans l'ensemble.

Aucun signalement de **rouille** ou d'**oïdium**.

Le temps chaud et sec sera défavorable au développement des maladies cryptogamiques.



Photos : Fredon CVL – maladie des taches noires sur feuillage

Méthodes de lutte et biocontrôle

- Il n'existe pas de moyens de biocontrôle, la lutte passe surtout par la prévention.
- Privilégiez des variétés résistantes.
- Pratiquez des tailles sanitaires afin d'aérer le port du rosier.
- Gérez l'enherbement à proximité de la culture.
- Maîtrisez votre arrosage, en fonction des précipitations et évitez de mouiller le feuillage.

Chenilles sur rosier

Quelques signalements de dégâts de chenilles, mais la présence de chenille est en nette baisse.

Camélia

Maladies et ravageurs

Aucun symptôme de maladies ou de ravageurs sur cette plante n'est remonté par le réseau d'observateurs pour ce bulletin.

Hortensia

Maladies cryptogamiques – Botrytis (*Botrytis cinerea*)

On observe encore dans quelques jardins une présence de botrytis sur hortensia mais la pression reste faible sur l'ensemble de la région. Ce champignon a pu se développer suite à des brûlures du feuillage dues aux écarts de température. Le temps chaud et sec sera défavorable au développement du botrytis.

Les nouvelles feuilles sont saines !

Méthodes de lutte et biocontrôle

- En cas de condition humide, les feuilles atteintes peuvent être enlevées des plantes. Ne pas les composter.



Photo : M. Friot - tache de Botrytis sur feuille d'hortensia

Autres Végétaux

Mineuse du marronnier (*Cameraria ohridella*)

Les premières mines de mineuse du marronnier apparaissent sur feuille



Photo Fredon CVL - mine de mineuse du marronnier

Méthodes de lutte et biocontrôle

- Pour faire baisser les populations, à l'automne, les feuilles devront être ramassées et détruites ou compostées. Un broyage préalable avec une tondeuse favorisera leur décomposition.

Criocère du Lys (*Lilioceris lili*)

Actuellement il peut être observé sur lys. Adulte et larve font les dégâts, ils broutent les feuilles et les fleurs. Ce criocère peut faire de gros dégâts si on ne le gère pas. Vos lys seront dévorés avant floraison. Les populations peuvent aller en augmentant et compliquer votre culture de lys.

Attention, les adultes ou larves peuvent être encore présents sur vos plantes. Continuer à surveiller...



Photo Fredon CVL : Criocère du Lys adulte, ponte orange et larve

Méthodes de lutte et biocontrôle

- **Ramasser les adultes et les larves et les écraser.** Ils peuvent être présents dès avril-mai.



AUXILIAIRES

Les adultes de coccinelles et de syrphes sont déjà présents dans nos jardins. On observe également des larves de syrphes ainsi que de nombreuses larves de coccinelles. Quelques micro-hyménoptères sont présents et les pucerons sont parasités. Ces auxiliaires sont à l'action !

Voici des photos pour une aide à la reconnaissance de quelques auxiliaires :



Coccinelles dans l'ordre de gauche à droite : œufs, larve, nymphe et adulte



Syrphes dans l'ordre de gauche à droite : œufs, larve, nymphe et 2 adultes d'espèces différentes (Photos adultes = station de Changins)



Chrysopes dans l'ordre de gauche à droite : œufs, larve, nymphe et adulte



Micro-hyménoptères parasitant une proie ou en recherche de proies puis 2 pucerons parasités



Auxiliaires très généralistes : larve de forficule (à gauche) et 2 araignées à l'affût (au milieu et à droite)

Photos FREDON CVL et station Changins

Financé par

Pour aller plus loin : consulter les notes nationales de biodiversité actuellement disponibles



Financé par



DOSSIER TECHNIQUE

Les Plantes à risque pour la santé humaine

Le végétal est essentiel à la vie mais il peut nous réserver des surprises, parfois très mauvaises.

Ce dossier vous informera sur les végétaux susceptibles de nuire à la santé humaine et vous aidera à mieux les (re)connaître : Les plantes toxiques en cas d'ingestion, les plantes pouvant entraîner une allergie respiratoire par le pollen, les plantes pouvant entraîner des réactions cutanées ...



Consultez-le vite en cliquant sur l'image

Ce bulletin est publié à partir d'observations ponctuelles ou régulières, réalisées par un réseau d'épidémiosurveillance en jardins, espaces végétalisés et infrastructures (JEVI). S'il donne une tendance de la situation phytosanitaire régionale la plus représentative et objective possible, il reste nécessaire pour chaque gestionnaire de JEVI de considérer également le résultat de ses propres observations. Les informations contenues dans ce bulletin ne peuvent être transposées telles quelles à d'autres situations. Elles permettent de donner des tendances d'évolutions phytosanitaires à l'échelle de petites régions. FREDON Centre Val de Loire dégage toute responsabilité quant aux décisions prises par les gestionnaires d'espaces vert, jardiniers amateurs ou détenteurs de végétaux sur la base des informations communiquées dans ce bulletin.

Observations : Ce bulletin est rédigé grâce aux observations des jardiniers, issues de toute la région Centre-Val de Loire, des associations d'horticulture (Sociétés d'Horticulture 37-41-45-18-36-28), de jardins familiaux (AOJOF), de villes (Tours, Orléans), de châteaux, du Centre des Monuments Nationaux.

Animation : Cyril KRUCZKOWSKI - FREDON Centre Val de Loire

Rédaction : Monique CHARIOT – Marie-Pierre DUFRESNE - FREDON Centre Val de Loire

Directeur de la publication : Sophie PIERON - FREDON Centre Val de Loire

Reproduction intégrale de ce bulletin autorisée.

Reproduction partielle autorisée avec la mention « extrait du BSV JEVI « La Santé des jardins et Espaces Végétalisés - région CVL»

Renseignements : bulletinjevi@fredon-centrevalde Loire.fr

Financé par