

## FICHE PÉDAGOGIQUE

### Pour la préparation et l'exploitation de la visite du camion

#### « L'AVENTURE DU VIVANT »

L'enseignement agricole est un système éducatif à part entière dont la tutelle est assurée par le Ministère de l'Agriculture et de la Souveraineté alimentaire.

Cet enseignement, dispensé dans les établissements d'enseignement agricole publics et privés (lycées agricoles, MFR et CFA rattachés), propose des formations générales, technologiques et professionnelles.

En cycle général et technologique, les élèves sont accueillis en 4<sup>e</sup> et 3<sup>e</sup> de l'enseignement agricole ou dans un cycle de préparation du bac général ou de bac technologique Sciences et technologies de l'agronomie et du vivant (STAV).

En cycle professionnel, les formations préparent aux CAP agricole, Bac professionnel et BTS.

Les écoles d'enseignement supérieur long - écoles d'agronomie, du paysage et écoles vétérinaires- relèvent également du Ministère en charge de l'agriculture.

Les domaines d'activités ne se limitent pas à l'agriculture au sens strict. L'enseignement agricole forme aux « métiers du vivant » en contact avec la nature, l'environnement, la terre, le végétal, les animaux, la forêt... et les personnes.

L'enseignement agricole est en phase pour relever les défis de l'agriculture de demain : accompagnement des transitions climatique et écologique,

renouvellement des générations, protection des espaces et gestion des ressources, attentes de la société dans les domaines de la qualité des aliments, enjeux de économiques et souveraineté alimentaire.

Depuis 3 ans, le Ministère de l'Agriculture et de la Souveraineté alimentaire a mis en place une campagne de communication sous la bannière « l'enseignement agricole, l'aventure du vivant ».

Un site Internet a été créé, des spots de communication à destination des jeunes via les réseaux sociaux ont été mis en ligne. Un camion de découverte des métiers et des formations qui y préparent a été structuré pour aller au plus près des bassins de vie.

Chaque année, le camion stationne en région Centre-Val de Loire. **Pour l'année scolaire 2023-2024, le camion « L'Aventure du vivant » sera présent sur 5 étapes, du 13 au 25 novembre 2023.**

du 13 au 15 novembre 2023  
au Lycée agricole Naturapolis  
à Châteauroux,

du 17 au 19 novembre 2023  
à Ferm'Expo au Parc des expositions  
à Tours,

du 20 au 22 novembre 2023  
rue Jules Ferry à Montoire-sur-le-Loir,

le 23 novembre 2023  
place du Pâtis à Montargis,

les 24 et 25 Novembre 2023  
place de Loire, Quai de Loire à Orléans

À travers les animations pédagogiques proposées, le camion permet de faire découvrir aux élèves la diversité et la richesse des métiers et des formations du vivant au cours d'une visite d'1h30.

Le BO n° 26 du 29 juin 2023 appelle à une définition précise de toute sortie scolaire comme des « temps forts dans le parcours scolaire de chaque enfant qui favorisent l'acquisition de connaissances et de compétences, concourent à l'épanouissement des élèves et participent à leur ouverture sur le monde ».

Cet événement et son accompagnement pédagogique répondent aux objectifs du parcours Avenir et peuvent être valorisés dans le cadre de la découverte des métiers au collège. Les activités proposées s'ancrent dans les attendus du socle commun de connaissances, de compétences et de culture, plus spécifiquement sous la composante : « les représentations du monde et l'activité humaine ».

Du côté de la conscientisation des élèves, la portée de la visite du camion se joue également en regard des Loi EGAlim de 2018 <https://agriculture.gouv.fr/egalim-1-tout-savoir-sur-la-loi-agriculture-et-alimentation> et de 2021 <https://agriculture.gouv.fr/tout-comprendre-de-la-loi-egalim-2>.

La loi dite « EGAlim 2 » adoptée le 18 octobre 2021 vise à protéger la rémunération des agriculteurs. Elle vient compléter et renforcer la loi du 30 octobre 2018 dite « EGAlim » dont

l'objectif était d'améliorer l'équilibre des relations commerciales dans le secteur agricole et alimentaire.

Ces lois, qui touchent le contexte économique et social direct des élèves dans ses dimensions tant scolaire qu'extra-scolaire et familiale, ont un impact dont il s'agit de mesurer l'ampleur. Elles sont des supports pour accompagner les élèves sur le chemin de la prise de conscience de la conséquence de cette loi dans le choix de leur orientation vers les métiers du vivant.

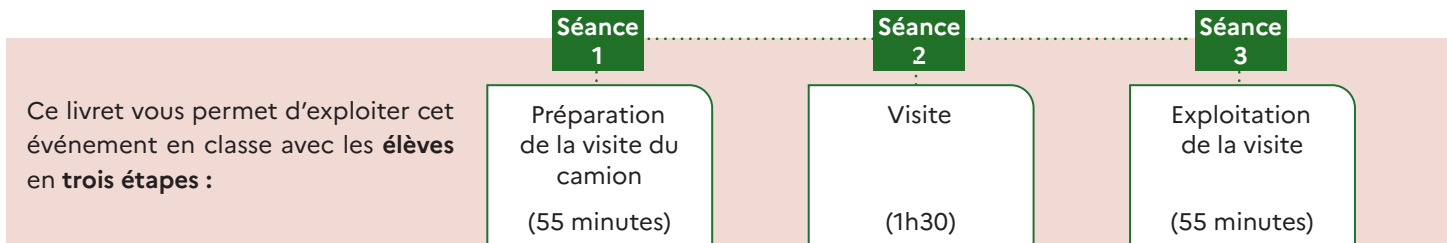
Il s'agit ainsi, en complément des enjeux disciplinaires et d'orientation pour les élèves, de participer à leur réflexion et de s'assurer des liens cognitifs qui se créent du terrain à l'assiette, de la production à la transformation, de la vente à la consommation ; cette dernière étant elle-même portée par des mouvements de transition écologiques et alimentaires.

Enfin, cette séquence entre en résonance avec la loi ODD du 4 août 2021 visant à renforcer les

liens entre les préconisations et objectifs des politiques publiques internationales et nationales mises en œuvre par le Ministère de l'Agriculture, le Ministère de la Transition écologique et de la Cohésion des territoires et le Ministère de la Transition énergétique.

Elle établit enfin, des liens avec l'Agenda 2030 qui concerne 193 pays et dont les 17 objectifs liés au développement durable proposent une vision globale des enjeux que tout citoyen, toute citoyenne peut chercher à atteindre au cours de sa scolarité.

Un livret **pédagogique d'accompagnement** de l'événement pour les élèves de 4<sup>e</sup> et de 3<sup>e</sup> a été conçu par l'Onisep Centre-Val de Loire et la DRAAF du Centre-Val de Loire.



La présente fiche pédagogique a pour objectif de vous guider dans l'utilisation du livret élève.

**Pré-requis** : Les séances 1 et 3 peuvent être menées dans des salles de classe avec possibilité de projeter du contenu multimédia.

Il est nécessaire d'imprimer un livret pédagogique pour chaque élève de la classe.

Pour la séance 1 : un jeu de cartes joint à cette fiche est à **imprimer en plusieurs exemplaires et à découper**.

Les séances proposées peuvent être animées ou coanimées par les enseignants et enseignantes, le ou la psychologue de l'Éducation nationale intervenant au collège, le ou la professeure documentaliste, le ou la CPE.

## Avant de commencer, quelques éléments sur l'expression « l'aventure du vivant »



Les établissements d'enseignement agricole sont mobilisés en lien avec les partenaires professionnels pour promouvoir la richesse des formations et la diversité des métiers.

Ils communiquent sous le slogan « **l'aventure du vivant, révèle ton talent !** ».

**Les formations de l'enseignement agricole** vont au-delà du seul domaine agricole.

Elles préparent aussi à des métiers dans les secteurs de l'environnement, de l'alimentation et des bio-industries, de la vente et de la commercialisation des produits agricoles, de la mécanique, de la forêt, de l'aménagement du paysage, de la gestion et la protection de la nature, de la gestion de l'eau, et des services aux personnes et à l'animation dans les territoires.

L'enseignement agricole prépare à **une palette de près de 200 métiers du vivant**.

Le terme « métiers du vivant » englobe cette diversité de métiers en contact avec la nature et l'environnement, la terre, le végétal, les animaux, la forêt... et les personnes.

Il dépasse une appellation « agricole » qui est réductrice.

Ce sont des métiers passionnants, modernes, évolutifs, engageants et dont l'importance a été mise en exergue par les récentes crises.

Ce sont des métiers d'avenir qui ont du sens, répondant en cela aux aspirations de la jeunesse.

L'expression « métiers du vivant » met en avant l'approche globale et moderne des enjeux liés aux transitions.

## Séance 1 : Préparation de la visite

55 minutes

Cette première séance a pour objectif de préparer la visite du camion en travaillant sur les représentations des élèves concernant l'enseignement agricole, ses formations et débouchés.

Les élèves seront ainsi amenés à répondre aux questions d'un quiz (activité 1), à s'interroger sur la vie économique locale : du produit à l'assiette (activité 2), puis un jeu de cartes leur permettra d'appréhender la diversité des métiers et des domaines du vivant (activité 3).

### ACTIVITÉ 1 - QUIZ

#### Objectif :

Engager un échange sur les représentations des élèves concernant les métiers du vivant et ses filières de formation, interroger les stéréotypes de genre, faire connaître les spécificités de notre région et de notre pays en termes de productions agricoles.

**Durée estimée :** 20 minutes

**Modalité :** en binômes

Distribuer le livret pédagogique aux élèves. Ce livret servira pour les trois séances.

#### Consigne :

Demander aux élèves de répondre aux 10 questions du quiz en binômes. Laisser 5 minutes.

Effectuer une correction collective.

### CORRECTION DU QUIZ

#### 1 - L'enseignement agricole ne forme qu'au métier d'agriculteur ou d'agricultrice : FAUX

\*\*Les **formations professionnelles** de l'enseignement agricole couvrent un large domaine de spécialités allant du niveau CAPa jusqu'au BTSA et quelques licences professionnelles.

Les formations du secteur « **Productions agricoles** » préparent aux métiers de :

- la production agricole - animale et végétale
- la production horticole (fruits, légumes, fleurs)
- la viticulture/oenologie
- les activités hippiques (élevage, soins et entraînement)
- les équipements pour l'agriculture (conduite et entretien, gestion de chantiers)
- l'animalerie en laboratoire

Les formations du secteur « **Services** » préparent aux métiers de :

- services aux personnes et animation dans les territoires
- commercialisation des produits agricoles
- services aux entreprises, gestion de projets
- les équipements pour l'agriculture (conduite et entretien, gestion de chantiers)
- l'animalerie en laboratoire

Les formations du secteur « **Aménagement de l'espace** » préparent aux métiers de :

- l'aménagement paysager,
- la gestion et la protection des espaces naturels, des espaces forestiers et de la faune
- la gestion et maîtrise de l'eau

Les formations du secteur des « **Bio-Industries** » préparent aux métiers de :

- l'industrie agro-alimentaire,
- laboratoires d'analyse

\*\* L'enseignement agricole propose également des **formations générales et technologiques**

- 4<sup>e</sup> et 3<sup>e</sup> de l'enseignement agricole
- 2<sup>d</sup>e générale et technologique
- Bac technologique Sciences et Technologies de l'Agronomie et du Vivant (STAV)
- Bac général - enseignement de spécialité « Biologie-Ecologie », spécifique à l'enseignement agricole
- Classes préparatoires d'accès aux écoles d'enseignement supérieur agronomiques et vétérinaires - CPGE Biologie, Chimie, Physique, Sciences de la Terre (BCPST) et CPGE Technologie-Biologie (TB).

#### 2 - Il n'y a pas de femmes dans les métiers du paysage : FAUX

Même si leur part reste faible (tout comme dans la filière forêt ou agroéquipement), des femmes travaillent dans ce domaine. Dans d'autres filières, en productions agricoles, par exemple, il y a quasiment autant de filles que de garçons (on retrouve surtout les filles en production animale et les garçons dans les grandes cultures).

Tous les métiers peuvent être exercés par les femmes comme par les hommes.

### 3 - On peut préparer le bac général dans les lycées agricoles : **VRAI**

Dans l'enseignement agricole, on prépare le bac général.

Le choix de 3 enseignements de spécialité est proposé : Mathématiques, Physique-Chimie et Biologie-Ecologie, spécificité des établissements d'enseignement agricole.

Choisir la « Biologie-Ecologie », c'est s'intéresser à des enjeux majeurs de notre société.

Le programme s'articule autour de thématiques reflétant les questionnements scientifiques et sociétaux : enjeux environnementaux (maintien de la biodiversité ou la préservation des ressources naturelles, écosystèmes, lutte contre le changement climatique, transitions) et enjeux de santé publique (alimentation, environnement, activités culturelles et sportives).

Cet enseignement intègre des situations concrètes dans les apprentissages (sorties sur le terrain, travail en laboratoire, rencontres avec des professionnels) et rend habituel l'usage des technologies de l'information et de la communication.

Il participe à la construction d'une culture scientifique solide, à la formation de l'esprit critique et prépare aux études supérieures notamment dans les domaines de l'agronomie, de l'écologie, de la santé humaine et animale, du sport.

### 4 - Le bac STAV signifie : **Sciences et Technologies de l'Agronomie et du Vivant : VRAI**

<https://www.onisep.fr/formation/apres-la-3-la-voie-generale-et-technologique/qu-est-ce-que-la-voie-generale-et-technologique/la-voie-technologique-en-premiere-et-terminale/le-bac-stav-sciences-et-technologies-de-l-agronomie-et-du-vivant>

### 5 - La surface du territoire français occupée par des terres agricoles est importante. D'après-vous, quelle est cette surface ? : **Environ la moitié (Plus de la moitié en réalité).**

- a) Environ 1/3
- b) Environ la moitié
- c) Environ les  $\frac{3}{4}$

27 millions d'hectares sont des surfaces agricoles.  
Cela représente 54 % des surfaces du territoire.



### 6 - Les métiers de l'agriculture sont de vieux métiers : les nouvelles technologies ne sont pas utilisées : **FAUX**

Précurseurs dans l'usage du digital, les exploitants et exploitantes agricoles utilisent les outils connectés pour optimiser leurs cultures et la gestion de leur entreprise.

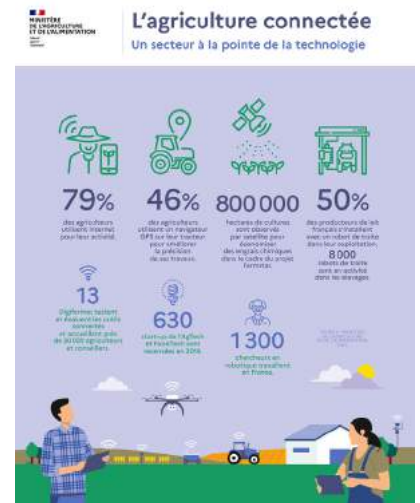
On parle aujourd'hui d'agriculture connectée.

Les agriculteurs et agricultrices utilisent des outils informatiques pour accomplir différentes tâches, administratives mais également techniques tels que robots de traite, distributeur d'aliments pour le bétail, outils d'aide aux réglages des machines, gestion du parcellaire du « semis à la récolte » : cartes satellites pour épandage d'azote, GPS, drones, prévision météo, cours des matières premières, ...).

- les 3/4 des agriculteurs et agricultrices possèdent au moins un outil robotisé,
- 50% utilisent les systèmes GPS pour améliorer la précision de leurs travaux,
- 85% mobilisent les applications smartphone et les réseaux sociaux pour améliorer et partager leurs activités.

<https://agriculture.gouv.fr/infographie-big-data-agricole-la-revolution-de-la-donnee>

<https://agriculture.gouv.fr/infographie-lagriculture-connectee>



### 7 - On peut se former par apprentissage dans l'enseignement agricole : **VRAI**

### 8 - Quel bac professionnel agricole forme à conduire, entretenir et réparer les outils agricoles ?

- a) le bac pro aménagements paysagers
- b) le bac pro agroéquipement
- c) la bac pro technicien conseil vente en alimentation

### 9 - J'analyse, je mesure et je contrôle les qualités chimiques, physiques et biologiques de l'eau en laboratoire. Je suis :

- a) Agent, agente piscicole
- b) Technicien, technicienne qualité de l'eau
- c) Technicien, technicienne de rivière

### 10 - En Région Centre-Val de Loire, on produit :

- a) du vin
- b) de la viande
- c) des céréales
- d) des fruits et des légumes
- e) de tout



## ACTIVITÉ 2 - VIE ECONOMIQUE LOCALE : DU PRODUIT A L'ASSIETTE

### Objectif :

Développer une conscience de la production agricole locale.

**Durée estimée :** 10 minutes

**Modalité :** brainstorming collectif

### Consigne :

En prolongement de la question 10 du quiz, demander aux élèves : « *et parmi ces produits (les produits présentés dans la question 10), lesquels à votre avis ont subi une transformation ?* »

Faire visionner aux élèves une courte vidéo qui présente la différence entre aliment brut, transformé et ultra-transformé :

<https://www.youtube.com/watch?v=o22I2O9id7M>

Puis demander aux élèves :

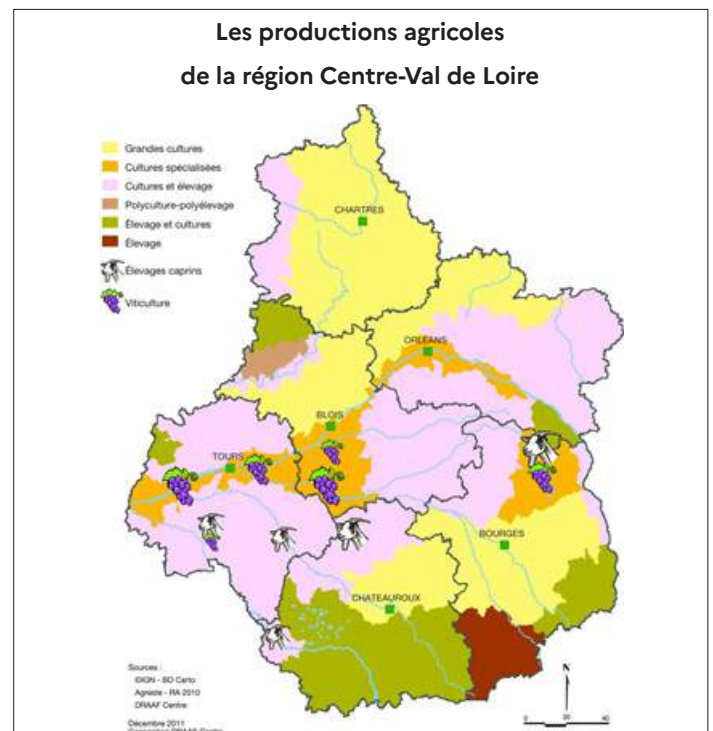
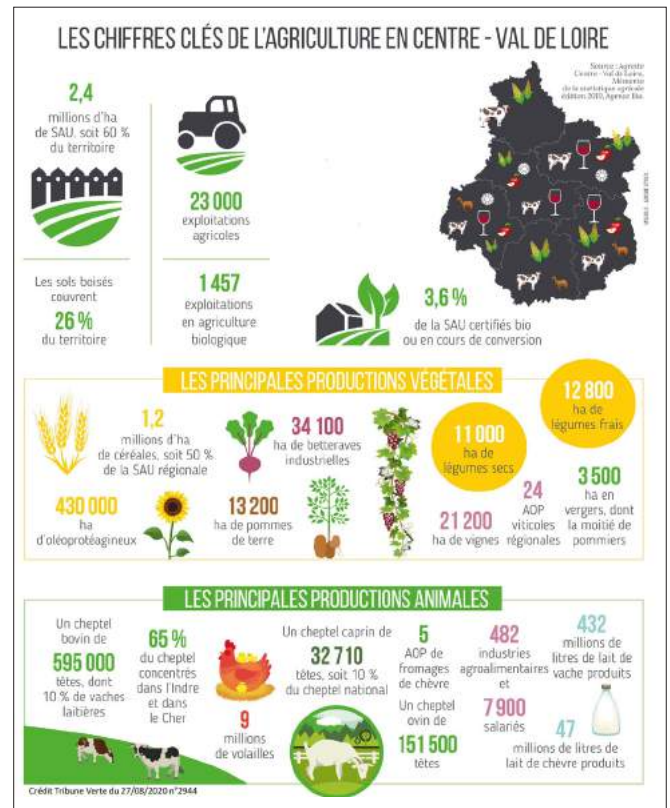
« *Et autour de vous, qu'est ce qui est produit ? Qu'est-ce qui est transformé ?* »

Cette question permet d'aborder avec les élèves la distinction entre la production d'un aliment et sa transformation, et de faire le lien avec la vie économique locale. Les élèves comprennent ainsi que les activités de production et services du vivant s'étendent sur un large spectre avec aussi bien des aliments qui vont être peu transformés ; et d'autres qui vont l'être davantage, et que les activités humaines devront mobiliser des compétences tout aussi vastes.

<sup>1</sup> Les transformations alimentaires figurent au programme de 6<sup>e</sup> en SVT

<sup>2</sup> Pour travailler spécifiquement sur la découverte de la vie économique locale avec les élèves de 3<sup>e</sup>, une séance pédagogique de l'Onisep est disponible sur :

<https://reso-avenirs.onisep.fr/decouverte-du-monde-professionnel-des-secteurs-et-metiers/decouvrir-la-vie-economique-locale>



## ACTIVITÉ 3 - JEU DES 12 FAMILLES

### Objectif :

Connaître les différentes filières et secteurs d'activité du vivant ; appréhender la richesse et la variété des métiers du vivant.

**Durée estimée :** 25 minutes

**Modalité :** en groupes

**Préparer le jeu :** Répartir les élèves en 4 groupes.

Distribuer les cartes : donner 6 domaines (sur les 12) et les métiers concernés à chaque groupe. Il peut être intéressant de faire travailler 2 groupes sur les mêmes 6 domaines en parallèle. Si un groupe est particulièrement rapide, distribuer les autres domaines.

### Consigne :

Présenter le jeu de cartes aux élèves en expliquant qu'il y a des cartes « domaines » et des cartes « métiers ». Expliquer aux élèves que les métiers du vivant peuvent en effet être regroupés dans des grands domaines (les citer et expliciter si besoin).

Donner la consigne suivante aux élèves : *Je vais vous distribuer 18 cartes. Posez face à vous sur la table les 12 cartes métiers et les 6 cartes domaines. Lisez bien attentivement chacun des noms de domaine.*













*À tour de rôle, l'un ou l'une de vous doit lire à voix haute la carte métier et sa définition. Vous devez retrouver à quel domaine (ou famille) la carte métier correspond ! Mettez-vous d'accord puis posez-là en dessous de la carte domaine sans la cacher.*

*Il y a deux métiers par domaine. Vous avez 10 minutes.*

Effectuer une démonstration si nécessaire, pour les élèves qui auraient du mal à comprendre la consigne.

Pendant que les élèves jouent, noter les domaines au tableau. À la fin de la partie, demander à un rapporteur ou une rapporteuse des 2 groupes d'élèves concernés quels métiers ont été rattachés à chaque domaine et pourquoi. Engager une discussion si nécessaire puis donner le bon classement.

## CORRECTION

|   |   |  |
|---|---|--|
|  | Agroéquipement :                                      | conducteur/conductrice d'engin agricole ; prototypiste en agroéquipement                               |
|  | Alimentation :  | chargé/chargée de recherche – développement (formulateur/formulatrice) ; pilote de ligne de production |
|  | Animaux :   | responsable d'élevage ; vétérinaire  |
|  | Eau :   | technicien/technicienne des services des eaux et d'assainissement ; agente/agente piscicole            |
|  | Forêt :   | responsable de scierie ; bûcheron/bûcheronne   |
|  | Paysage (aménagement paysager, biodiversité) :        | élagueur/élagueuse, jardinier/jardinière paysagiste  |
|  | Services (personnes, territoires) :                   | aide à domicile ; chargé/chargée de mission en développement local                                     |
|  | Commerce et conseil (vente, conseil en agriculture) : | conseiller/conseillère agricole ; acheteur/acheteuse   |
|  | Végétaux (horticulture, grandes cultures) :           | responsable d'exploitation en grande culture ; agent/agente pépiniériste                               |
|  | Viticulture – œnologie :                              | œnologue ; agent/agente viticole   |
|  | Activités hippiques :                                 | accompagnateur/accompagnatrice de tourisme équestre ; palefrenier/palefrenière                         |
|  | Environnement – nature :                              | animateur/animateur nature ; ingénieur/ingénieure en environnement                                     |

### Consignes pour la prochaine séance :

Les élèves devront apporter ou se faire remettre le livret pour effectuer l'activité dans le camion.

## TRANSITION ENTRE LA SÉANCE 1 ET LA SÉANCE 2

Demander aux élèves à quoi ils s'attendent.

En plus des consignes de respect et de bonne tenue qui s'appliquent à toute visite en extérieur, mettre l'accent sur le fait qu'ils vont rencontrer des jeunes adultes qui sont passés par des formations agricoles et qu'il est nécessaire qu'ils posent des questions et essaient de retenir un maximum d'informations afin de pouvoir nourrir leur réflexion à la troisième séance.



## Séance 2 : visite du camion

1 h 30

Le camion a été conçu en 2 espaces bien distincts :

- 1 espace « échanges »
- 1 espace orientation / numérique.

La visite dure 1h30 au total :



**40 minutes d'échanges en demi-classe et 40 minutes dans l'espace numérique** pour l'autre demi-classe puis échange des groupes.

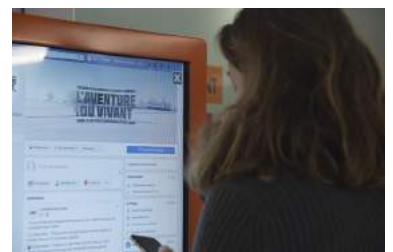
L'accueil de la classe est prévu au sein d'une tente 4x4m installée dehors près du camion. Au terme de ce temps d'accueil, chaque demi-groupe est conduit dans l'autre espace « échanges » ou bien dans l'espace numérique.

Pour les espaces « échanges » vous trouverez :

- La tente d'accueil et d'échanges
- Un espace à l'intérieur du camion avec des gradins pour les élèves, et un écran pour la présentation sous forme de **mini-conférence** proposée par l'animateur ou animatrice. L'animateur ou animatrice présente un lien direct avec le monde agricole puisqu'il ou elle est directement issu d'un établissement agricole.



Il semble important que l'élève prenne des notes durant ces temps d'échange. À cet effet, l'élève disposera d'un espace « prise de notes » dans son livret pédagogique. Le seul matériel nécessaire à la visite sera donc sa trousse et le matériel administratif obligatoire durant une sortie scolaire sous la responsabilité d'un membre de l'équipe éducative.



Enfin, un générateur de mèmes (outil permettant de créer des mèmes à partir de templates célèbres, d'images enregistrées, ou trouvées sur internet) permettra de repartir avec la photo de son passage dans le camion.

Une ou plusieurs de ces photos pourront être reprises lors de la séance 3 afin de constituer une base d'échanges facilitée par la reconnaissance d'un code de communication répandu chez les élèves de collège, mais aussi une trace matérielle de la visite permettant de renforcer la cohésion dans le groupe-classe.

### Voici ce que les élèves pourront trouver dans l'espace numérique :

- Des tablettes connectées,
- Des lunettes de réalité virtuelle,
- Des écrans tactiles interactifs,
- Un simulateur de conduite d'engins agricoles.

Les élèves pourront rencontrer des jeunes en formation, des formateurs et formatrices et des professionnels.

Des animateurs et animatrices se relaieront pour répondre aux questions et présenter les métiers du vivant.



### Pour rappel, les horaires :

Les animations réservées aux classes sont proposées :

- de 9h à 12h et de 13h30 à 17h du lundi au vendredi,
- de 9h à 12h le mercredi

Du lundi au vendredi, une plage horaire est ouverte en fin de journée : 17 h à 18 h au grand public.

La journée du mercredi et samedi sont tout public :

- de 13h30 à 18h le mercredi
- de 9h à 18h le samedi

**Demander aux élèves d'utiliser le tableau de leur livret pour noter quelques mots utilisés par les animateurs et animatrices du camion, quelques métiers et formations... et ce qui les surprend, ou encore pour dessiner.**

|   |                       |
|---|-----------------------|
| Dessins et croquis  | Métiers et formations |
| Mots utilisés par les animateurs et animatrices que j'ai envie de retenir | Mes questions         |



## Séance 3 : Exploitation de la visite

55 minutes

Après avoir visité le camion, les élèves se retrouvent en classe pour une séance d'exploitation. Cette séance doit permettre aux élèves de poursuivre leur démarche de participation active en leur proposant :

- d'une part, d'échanger entre pairs sur la validation ou la déconstruction des représentations qu'ils s'étaient faites sur les métiers du vivant en les aidant à formuler leurs ressentis de manière constructive ;
- d'autre part, en les aidant à affiner et compléter leur connaissance des métiers et formations du vivant à travers des témoignages de professionnels femmes et hommes aux parcours variés.

### ACTIVITÉ 1 - APRÈS LA VISITE

Cette visite a été l'occasion de découvertes et de rencontres pour les élèves, qui auront certainement beaucoup de ressentis à partager dans cette séance d'exploitation.

Peut-être certains viendront avec le « même » qu'ils auront reçu à l'aide du générateur présent dans le camion et souhaiteront le valoriser auprès de leurs pairs.

#### Objectif :

Conscientiser, verbaliser et partager son expérience (avec ou sans notes).

**Durée estimée :** 20 minutes maximum (10 minutes pour le tableau et 10 minutes pour la restitution).

**Modalité :** Par groupes de 3 ou 4, les élèves doivent reprendre leurs notes. Distribuer le livret pédagogique aux élèves. Ce livret servira pour les trois vidéo.

#### Consigne :

Installer les élèves en petits groupes et leur demander de compléter le tableau sans faire de phrases.

Le tableau comprend 4 types d'informations :

- Ce qui m'a plu :
- Ce qui m'a surpris ou surprise :
- Ce que j'ai appris :
- Les questions que je me pose encore (deux questions minimum) :

Laisser les élèves échanger librement entre eux tout en veillant à ce que les échanges restent constructifs et fassent l'objet d'une vraie réflexion.

Les élèves n'ont pas de travail de rédaction à proprement parler à effectuer, il s'agit pour eux d'échanger et de retenir une ou deux idées principales voire juste quelques mots qui puissent définir leur vécu sur cette expérience.

À l'issue de ce temps d'échange entre élèves, demander à un **rapporteur ou une rapporteuse du groupe** de détailler le ressenti global de la classe. Le fait de passer par ce biais est utile en particulier pour les élèves pour qui parler de soi devant leurs pairs est encore un peu problématique.

En guise de **transition** entre l'activité 1 et l'activité 2 et de **pause pédagogique**, et en fonction du temps, demander à quelques **élèves ce qu'ils ont retenu** des parcours des intervenantes et intervenants présents dans le camion.

## ACTIVITÉ 2 - « VIS MA VIE : LES METIERS DU VIVANT »

### Objectif :

Faire repérer aux élèves différents domaines du vivant et différentes filières de formations de l'enseignement agricole à travers des témoignages vidéo de professionnels femmes et hommes. Interroger certaines représentations liées aux activités professionnelles ou au genre par exemple.

**Durée estimée :** reste de la séance, idéalement entre 30 et 35 minutes

**Modalité :** classe entière

### Consigne :

Choisir deux témoignages vidéo de professionnels parmi les trois proposés, selon le profil de la classe :

- un jardinier-paysagiste
- une apprentie arboricultrice et viticultrice
- une ingénieure agronome

Expliquer aux élèves qu'ils vont visionner des témoignages de deux professionnels exerçant des métiers du vivant.

À l'issue de chaque témoignage, demander aux élèves de répondre aux questions qui figurent dans leur livret pédagogique en leur laissant le temps imparti.

Effectuer une correction collective puis projeter la vidéo suivante.

### Vidéo 1



#### Témoignage de Florian Brinon, jardinier paysagiste en région Centre-Val de Loire

<https://www.youtube.com/watch?v=t8uNKUwbywc&list=PL5TifKrrtjCQqqKMLPe3J4AHs9zFcU1Hy&index=14>

**Durée de la vidéo :** 1 minute et 28 secondes



Source : Chaîne Youtube de la Région Centre-Val de Loire – série vidéo #c'estquoitonnétier

Script en entier

#### Florian 30 ans je suis jardinier paysagiste, je vous emmène dans mon univers.

L'envie dans les jardins on va dire que je l'ai depuis tout petit. Mes grands-parents étaient paysans, mon père était un fan de jardin. J'ai toujours été dehors depuis tout petit.

Mon travail au quotidien c'est de créer des jardins, entretenir les jardins et répondre à la demande des clients, une partie administrative, une partie terrain, du terrassement, des créations de cours, des plantations, de l'arrosage automatique, du semis de gazon, de l'entretien de jardin.

Ma journée type a commencé tôt le matin 6h au bureau jusqu'à 7h30 environ. Ensuite je vais à 8h au dépôt prendre le café avec les salariés pour faire un topo sur la journée, ensuite on se dispathe sur les chantiers. L'après-midi se passe sur le terrain, on rentre tous, on débrieife de la journée. Ensuite, je file sur les rendez-vous clients.

J'ai un parcours assez long. J'ai commencé par un BEP\*, ensuite un Bac pro suivi d'un BTS. J'ai poursuivi en Licence le tout agrémenté de nombreux stages et travaillé en entreprise l'été. Mais surtout le concours des Olympiades des métiers : je suis allé jusqu'à l'international en Allemagne en 2013 pour représenter la France.

La moitié du temps de chef d'entreprise c'est aussi du bureau, c'est une partie intégrante de l'activité de chef d'entreprise.

Ce qui me passionne dans ce métier, ce qui me fait lever tous les matins, c'est vraiment la diversité du métier et le plaisir de voir des gens heureux dans leur jardin.

*\*Préciser aux élèves que le BEP n'existe plus. Les diplômes professionnels accessibles après la 3<sup>e</sup> sont le CAP/ CAP agricole et le bac professionnel / bac professionnel agricole.*

#### a - « Dans ma bulle » : Durée : 5 minutes maximum

Repérez les activités et le parcours de formation de Florian.

Pour cela, lisez bien les bulles puis coloriez :

**en vert :** tout ce qui se rapporte à ses activités

**en rouge :** les formations qu'il a suivies



#### b - Une journée avec Florian

**Durée :** 5 minutes maximum

Une nouvelle journée de travail commence pour Florian !

- Remettez le déroulé de sa journée-type dans le bon ordre (1 = ce qu'il fait en premier)
- Reliez ensuite l'activité à l'heure ou au moment de la journée (attention, il se passe plusieurs choses l'après-midi !)

Je prends le café avec mes salariés  
On se dispathe sur les chantiers  
J'arrive au bureau  
Je fais mes rendez-vous clients  
Je quitte le bureau pour aller sur le terrain  
On débrieife de la journée au bureau  
On travaille encore sur le terrain

6h du matin

7h30 du matin

8h du matin

L'après-midi

## Vidéo 2 Docu-fiction 360° : apprentie arboricultrice et viticultrice

Onisep TV

<https://onisep.tv/onisep.fr/video/docu-fiction-360-apprentie-arboricultrice-et-viticultrice-1>

**Durée de la vidéo :** 4 minutes et 21 secondes

**Durée de l'activité :** 10 minutes maximum

**Modalité :** En groupe-classe, avec le docu-fiction vidéo-projeté.



Source : Onisep TV

**Consigne :**

Pour ce second témoignage, lancer la vidéo en laissant juste le son puis arrêter la vidéo après la phrase d'introduction afin de faire deviner aux élèves le métier qui va être présenté : « C'est la période de la vendange. Comme tu peux voir on a chargé le pressoir ce matin ».

Faire compléter aux élèves la réponse à la question **a** - en les aidant avant de laisser l'écoute se faire jusqu'à la fin.

Bien écouter le témoignage de l'apprentie arboricultrice et viticultrice avant de répondre aux questions des activités **a** - et **b** -. Faire donner les réponses de manière collective en classe.

Script en entier

### C'est la période de la vendange

Comme tu peux voir on a chargé le pressoir ce matin, un pressoir de 4 000 kilos. Là il tourne encore et est en train de presser. En fait, on est dans le jus de la cuvée et la cuvée c'est ce qui va servir à faire les bouteilles de champagne.

J'ai passé mes vacances dans un gîte et les agriculteurs à qui il appartenait avaient des vignes et des vergers et c'est ça qui m'a donné envie de me tourner vers ce côté de l'agriculture alors que je n'avais pas de famille dans le milieu rural.

J'ai passé un CAP agricole « métiers de l'agriculture » et ensuite je devais choisir ma spécialité entre vigne et vin ou production horticole/arboriculture. Ce n'était pas quelque chose de très facile parce que les deux formations sont tout aussi intéressantes et en plus elles me permettront d'être cheffe de culture en vigne ou arboriculture.

Donc ça c'est un picking bag, ça va être votre compagnon pour toute la cueillette.

Pour trouver mon patron qui est ensuite devenu mon chef d'apprentissage, j'ai d'abord travaillé dans les vendanges avec lui et dans la cueillette des fruits et ensuite il m'a pris en apprentissage et je n'ai pas eu beaucoup de mal à trouver parce qu'ils sont beaucoup à la recherche de personnes qui sont prêtes à s'engager dans le travail.

Là c'est l'aboutissement d'une année de travail. Tu peux voir derrière tous les fruits qui vont être à cueillir.

C'est un métier très prenant car d'abord on travaille avec du vivant. Aujourd'hui on parle beaucoup du rapport à la nature, de l'engagement dans la biodiversité, des bonnes pratiques agricoles pour respecter la nature. Et là on est vraiment plongé dans ces problématiques en permanence. Il y a aussi la satisfaction de produire des fruits, de transformer des produits végétaux, de manger des choses qui sont vraies et qui sont appréciables par tous, qui sont dans notre vie quotidienne mais aussi dans le patrimoine. On est aussi en accord avec les cycles de végétation donc on travaille à l'extérieur et moi ça me convient très bien. On suit la production tout au long de l'année et de voir les métamorphoses de la nature et comment nous intervenons dedans, ça a quelque chose de magique.

On sera obligé sûrement encore de faire une retousse pour avoir vraiment le niveau, parce que là il faut 2058 litres pour arriver au terme de la cuvée.

Je sais aussi que je participe à nourrir les gens et de savoir qu'on produit de la qualité et que l'on en est responsable. C'est très gratifiant.

La formation est précieuse car si j'avais déjà travaillé dans les récoltes j'étais loin d'imaginer à quel point les gestes étaient techniques et précis. En fait toutes les interventions sur la durée de la culture vont conditionner la qualité du produit final.

Là les fruits sont sur les arbres prêts à être cueillis. C'est pour ça que vous êtes là aujourd'hui.

Pendant l'apprentissage l'agriculteur était toujours là à mes côtés au début d'une nouvelle activité et ensuite quand il voyait que j'avais compris il me laissait toute seule. Bien sûr quand j'avais besoin de lui il était toujours joignable.

C'est vraiment un plaisir de voir qu'on produit des choses qui ont bon goût et qui vont être appréciées. C'est très agréable.

Les fruits qui sont verts on va les laisser sur l'arbre et après on va démarrer par le haut de la branche pour terminer par le bas de la branche. Si vous commencez par le bas en remontant vous allez faire tomber les fruits qui sont au-dessus. Ça c'est très important, si vous respectez ces règles, vous allez avoir une belle cueillette et vous n'aurez pas de problème.

C'est aussi une activité où on a une grande autonomie et il y a plusieurs choses à prendre en compte : l'arbre, la plante, le climat, le soleil donc il faut vraiment être à l'écoute du milieu, sentir le vivant et être très observateur, c'est ça qui m'a beaucoup plu. Beaucoup de personnes pensent que c'est facile de gérer une culture parce qu'ils ont des arbres ou alors des vignes dans leur jardin. Mais quand vous devez gérer un verger ou une parcelle de vigne ce n'est pas la même chose. Il faut beaucoup d'anticipation et de savoir-faire. Il y a beaucoup d'aléas climatiques parfois on doit travailler dans le froid ou sous la pluie mais souvent on arrive à gérer les activités pour pouvoir basculer en intérieur. C'est un métier passionnant car vous faites tout votre possible pour avoir une bonne récolte et quand les conditions sont favorables et que vous réussissez c'est un peu comme une fête.

**a - Au tout début de la vidéo, on apprend**

« C'est la période de la vendange. Comme tu peux voir on a chargé le pressoir ce matin »

- Avez-vous une idée du métier dont on parle ici ?

- Qu'apprend t-on par la suite ? Cette personne travaille comme : **arboricultrice - viticultrice**

- Quel diplôme la personne qui témoigne a-t-elle préparé ?  
**Un CAP agricole métiers de l'agriculture**

Comment a-t-elle préparé ce diplôme ? Entourez la bonne réponse.

Sous statut scolaire

**En apprentissage**

Comment s'appelle la période de récolte du raisin ?

**Les vendanges**

- Si je vous dis...« l'arboriculture et la viticulture sont des activités très techniques » : **VRAI**

**b - Enfin, repérez et entourez dans ce nuage de mots les éléments qui passionnent particulièrement l'arboricultrice-viticultrice dans son métier et les qualités qu'elle mentionne.**

Lesquelles auriez-vous envie d'ajouter ?

Pourquoi ?



**Réponses :**

Les mots-clés à identifier sont : « technique », « patience », « écouter », « précision », « anticiper », « autonomie », « sentir », « respect », « goût »

Être prêt à échanger avec les élèves, favoriser les échanges entre les élèves pour les autres éléments de réponses du moment qu'ils sont justifiés par les contraintes du métier d'arboricultrice-viticultrice.



## Vidéo 3


**Reportage métier :  
Découvre le métier d'ingénieure agronome**

<https://www.youtube.com/watch?v=coBBA9NKSBU>

**Durée de la vidéo :** 2 minutes et 10 secondes

**Durée de l'activité :** 10 minutes maximum

**Modalité :** En groupe-classe, avec le document à trous vidéo-projeté ou bien simplement les éléments de phrases réécrites au tableau par un membre de l'équipe éducative.

**Consigne :**

Bien lire le texte à compléter, puis passer la vidéo une première fois, sans prendre de notes, ensuite une deuxième fois en marquant des pauses entre chaque début et fin d'information manquante.

Faire corriger par un élève, puis reprise par le professeur à l'écrit pour la classe.



Source : Ouest France

Script en entier

**Caroline Tostain, chambre d'agriculture de Normandie, conseillère en agriculture biologique**

Ingénieure agronome ça consiste à **accompagner les agriculteurs** dans la **gestion de leur culture** mais aussi de leurs **élevages**. On accompagne les agriculteurs soit sur du conseil individuel pour leurs pratiques au quotidien mais aussi sur de l'accompagnement en collectif pour de la formation par exemple, la montée en compétence des agriculteurs. Je suis conseillère en agriculture biologique dans la Manche. J'accompagne les agriculteurs qui ont des projets de passer en agriculture biologique, des éleveurs mais aussi des personnes en grandes cultures. Je fais de la **formation** et de l'**accompagnement au projet** et puis des actions d'**expérimentation** et de **communication**. J'ai suivi un cursus **post-bac** avec **deux** années de **classes préparatoires en biologie** ensuite j'ai intégré une **école d'ingénieurs** UniLaSalle à Beauvais. J'ai donc fait mes **trois** années d'ingénieur à **bac + 5**. Je suis sortie diplômée ingénieure en **agronomie**. Ce qui me plaît dans ce métier c'est la **polyvalence**, d'être aussi bien au **contact** des **agriculteurs** dans le conseil au quotidien, mais aussi des travaux de **recherche**, des **projets** plus globaux avec différents **partenaires**. Pour exercer un métier d'ingénieur agronome je pense qu'il faut des compétences assez variées, à la fois être bon en relationnel, avoir de l'expertise, mais être aussi à l'écoute des agriculteurs et de leurs problématiques pour adapter le conseil au mieux. Beaucoup de personnes pensent que c'est facile de gérer une culture parce qu'ils ont des arbres ou alors des vignes dans leur jardin. Mais quand vous devez gérer un verger ou une parcelle de vigne ce n'est pas la même chose. Il faut beaucoup d'anticipation et de savoir-faire. Il y a beaucoup d'aléas climatiques parfois on doit travailler dans le froid ou sous la pluie mais souvent on arrive à gérer les activités pour pouvoir basculer en intérieur. C'est un métier passionnant car vous faites tout votre possible pour avoir une bonne récolte et quand les conditions sont favorables et que vous réussissez c'est un peu comme une fête.

En PJ : Texte à trous vidéo-projetable

Texte élève

**Caroline Tostain, chambre d'agriculture de Normandie, conseillère en agriculture biologique**

Ingénieure agronome ça consiste à ..... dans la .....  
.....mais aussi de leurs.....

On accompagne les agriculteurs soit sur du conseil individuel pour leurs pratiques au quotidien mais aussi sur de l'accompagnement en collectif pour de la formation par exemple, la montée en compétence des agriculteurs.

Je suis conseillère en agriculture biologique dans la Manche.

J'accompagne les agriculteurs qui ont des projets de passer en agriculture biologique, des éleveurs mais aussi des personnes en grandes cultures.

Je fais de la ..... et de l'.....au.....et puis des actions d'.....  
..... et de .....

J'ai suivi un cursus.....avec ..... années de.....en ..... ensuite j'ai intégré une ..... UniLaSalle à Beauvais. J'ai donc fait mes.....années d'ingénieur à .....  
..... Je suis sortie diplômée ingénieure en .....

Ce qui me plaît dans ce métier c'est la ....., d'être aussi bien au ..... des .....  
..... dans le conseil au quotidien, mais aussi des travaux de ....., des ..... plus globaux avec différents.....

Pour exercer un métier d'ingénieur agronome je pense qu'il faut des compétences assez variées, à la fois être bon en relationnel, avoir de l'expertise, mais être aussi à l'écoute des agriculteurs et de leurs problématiques pour adapter le conseil au mieux.

Et si vous deviez créer un nuage de mots pour notre ingénieure-agronome, à quoi ressemblerait-il ? À vous de noter ce qui la passionne, et les qualités qu'elle mentionne pour s'épanouir dans ce métier !

Faites ressortir en grosses lettres capitales ce qui vous semble plus important et justifiez vos choix.

## BILAN

**Durée** : 5 dernières minutes de la séance

Demander aux élèves si ce travail (les 3 séances) leur a donné envie d'en découvrir davantage sur les filières et métiers du vivant et si certains sont intéressés par ces métiers.

Préciser aux élèves qu'ils ont la possibilité de prolonger cette découverte en consultant de la documentation papier et numérique (voir encart ci-dessous) et dans le cadre des forums de l'orientation, des journées portes ouvertes, ou encore en effectuant leur stage de 3<sup>e</sup> dans une entreprise du secteur ou en effectuant un mini stage d'immersion dans un établissement agricole.

Ci-dessous vous trouverez les informations utiles à communiquer aux élèves concernant les prochains événements dans la Région et les ressources :

### Forums de l'orientation

**8 forums de l'orientation seront organisés :**

- **Forum de Blois** : jeudi 18, vendredi 19 et samedi 20 janvier 2024 - à la Salle du Jeu de Paume à Blois
- **Forum de Châteauroux** : jeudi 25, vendredi 26 janvier 2024 (journées réservées aux élèves) et jeudi 25 de 16h30 à 20h30 (ouvert au grand public) - au Hall des expositions de Belle Isle à Châteauroux
- **Forum de Chartres** : vendredi 26 et samedi 27 janvier 2024 - à Chartrexpô à Chartres
- **Forum de Bourges** : vendredi 2 février de 9h à 18h pour les élèves et samedi 3 février 2024 de 9h à 16h pour le grand public - au Palais d'Auron à Bourges
- **Forum d'Orléans** : jeudi 8, vendredi 9 et samedi 10 février 2024 de 9h à 17h - au CO'Met à Orléans
- **Forum de Tours** : vendredi 16 et samedi 17 février 2024 de 9h à 17h- au Parc des expositions à Tours
- **Forum de Gien** : jeudi 22 février 2024 de 8h30 à 19h - à la Salle Cuiry à Gien
- **Forum de Villemandeur** : vendredi 15 mars 2024 de 8h30 à 19h - au Complexe sportif de Château Blanc à Villemandeur

**Informations disponibles sur le site Orientation-Centre Val de Loire :**

<https://orientation.centre-valdeloire.fr/actualites/forums-de-lorientation-et-des-metiers>

### Journées portes ouvertes

- À retrouver sur le site onisep.fr : [www.onisep.fr](http://www.onisep.fr)

### Sites et ressources incontournables

- Le site l'Aventure du vivant : <https://laventureduvivant.fr/>
- Le site de l'Onisep : <https://www.onisep.fr/>
- Le site Orientation Centre-Val de Loire : <https://orientation.centre-valdeloire.fr/>
- Le guide "Préparez votre orientation après la 3<sup>e</sup>, 2023" : [https://media-galaxie.alfacentre.org/media/document/2023-04/Guide%20Apr%C3%AAs%20la%203e%20-%20version%2017-04-2023\\_o.pdf](https://media-galaxie.alfacentre.org/media/document/2023-04/Guide%20Apr%C3%AAs%20la%203e%20-%20version%2017-04-2023_o.pdf)  
liste détaillée des CAPa et Bac Pro agricoles en région Centre-Val de Loire à la page 22 (domaines agriculture, élevage, aménagement, forêt)
- Le guide « Préparez Votre Orientation : Choisir son CAP, 2023 »  
[https://media-galaxie.alfacentre.org/media/document/2023-04/Guide%20Choisir%20son%20CAP%20-%20version%2003-04-2023\\_o.pdf](https://media-galaxie.alfacentre.org/media/document/2023-04/Guide%20Choisir%20son%20CAP%20-%20version%2003-04-2023_o.pdf)
- Le guide des métiers de l'environnement et du développement durable de la région Centre-Val de Loire :  
<https://orientation.centre-valdeloire.fr/actualites/guide-des-formations-de-lenvironnement-et-du-developpement-durable>
- Jeu « les métiers en lien avec la transition écologique » :  
<https://orientation.centre-valdeloire.fr/actualites/decouvrez-les-metiers-en-lien-avec-la-transition-ecologique-en-vous-amusant>
- Jeu sérieux sur les métiers de l'agro-écologie : <https://gamabilis.com/roots-of-tomorrow/>
- Retrouvez d'autres séquences et séances pédagogiques de l'Onisep sur le sujet sur RESO <https://reso-avenirs.onisep.fr/>
  - Séance - De l'élevage à la consommation : explorez ces métiers en évolution ;
  - Séquence - Découvrir l'agriculture ;
  - Séance - L'agroalimentaire, un secteur qui recrute !

## Sites des branches professionnelles



**APECITA**, le spécialiste de l'emploi et du recrutement en agriculture, agroalimentaire et environnement :

<https://www.apecita.com/>

**AgrOrientation**, le site de l'APECITA dédié aux métiers et aux formations : <http://www.agrorientation.com/>

Un outil didactique pour trouver des informations sur les métiers en lien avec les centres d'intérêt des apprenants et des projets professionnels à construire.



**ANEFA**, pour promouvoir les métiers et les emplois de l'agriculture : <http://www.anefa.org/>

Un site pour trouver des fiches métiers et des vidéos « témoignages ».



<https://jacvl.fr/devenir-agriculteur/metiers-agriculture/>

Découvrez tous les métiers riches et variés qui composent le secteur agricole.



<https://www.lesentreprisesdupaysage.fr/>

<https://www.lesentreprisesdupaysage.fr/orientation-formation-emploi/formation/>

Pour découvrir les métiers du paysage - postes, compétences et niveaux de responsabilités.



<https://fibois-france.fr/>

Pour découvrir les métiers et les formations de la forêt et du bois !



<https://www.semae.fr/>

<https://www.semae-pedagogie.org/metiers-semences-vegetal-decouverte-temoignages/>

L'interprofession des semences et plants, pour en savoir plus sur cette filière.