



Pour les exploitations agricoles de la région Centre, les charges en énergie, bien que moins importantes que celles liées aux engrais ou aux produits phytosanitaires, sont en hausse en 2008. Cette augmentation, identifiable au plan national également (hausse des dépenses en énergie de 19 % en valeur réelle), est principalement liée à l'évolution du poids des charges en carburants et combustibles. Les nouvelles enquêtes du ministère de l'agriculture sur la consommation d'énergie dans les exploitations, engagées sous l'impulsion du Grenelle de l'environnement notamment, permettront dès 2011 de renforcer la connaissance dans ce domaine.

LES EXPLOITATIONS AGRICOLES DE LA REGION CENTRE FACE A L'ENJEU ENERGETIQUE

Augmentation des charges en énergie

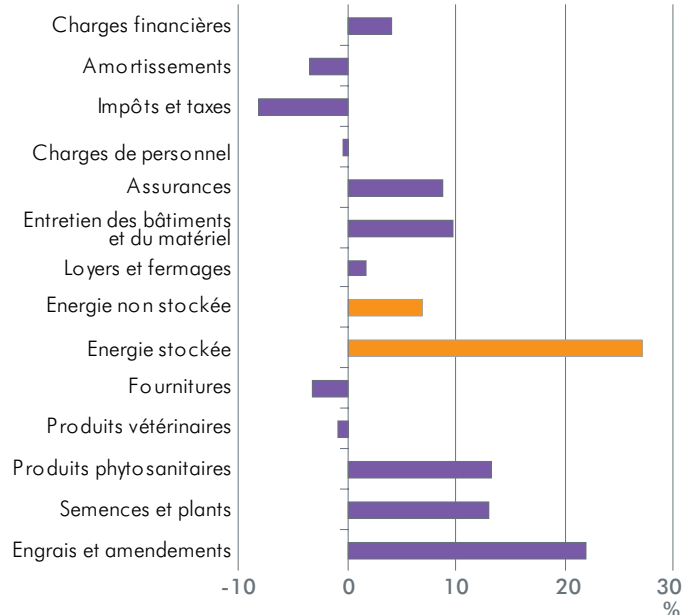
En région Centre, l'énergie représente 6,8 % des charges totales soit un taux légèrement supérieur à la moyenne nationale (6 %). Le poids de l'énergie¹ dans l'ensemble des charges d'approvisionnement (16 %) est inférieur à celui des engrais et amendements (29 % des charges d'approvisionnement) ou des produits phytosanitaires (25 %). Entre 2007 et 2008, le montant des charges totales en énergie a augmenté de 22 % environ et s'élève à plus de 11 500 € en moyenne pour les exploitations agricoles de

la région alors que la moyenne nationale s'établit à 9 400 €. Cet accroissement s'explique par une augmentation des volumes de carburants et combustibles en lien avec l'augmentation de la production portée par les prix élevés des matières agricoles en 2008, mais également, par la hausse de l'ensemble des prix des produits énergétiques, notamment du prix du baril de pétrole.

La hausse du coût de l'énergie dans la région s'avère liée à la volatilité des prix des matières premières énergétiques. Pour preuve, l'évolution à la hausse des prix des

1-II s'agit des charges de l'énergie qu'elle soit stockée (carburant et lubrifiant) ou utilisée directement (électricité...), notamment par les véhicules et matériel de l'exploitation.

Évolution des principales charges courantes entre 2007 et 2008 en région Centre



Source : Agreste - RICA 2008

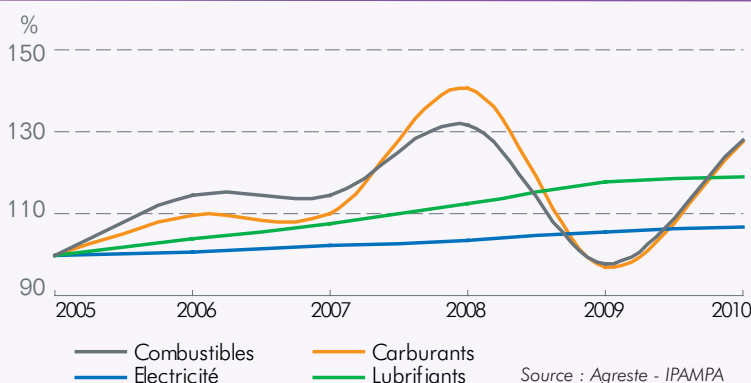


Énergie

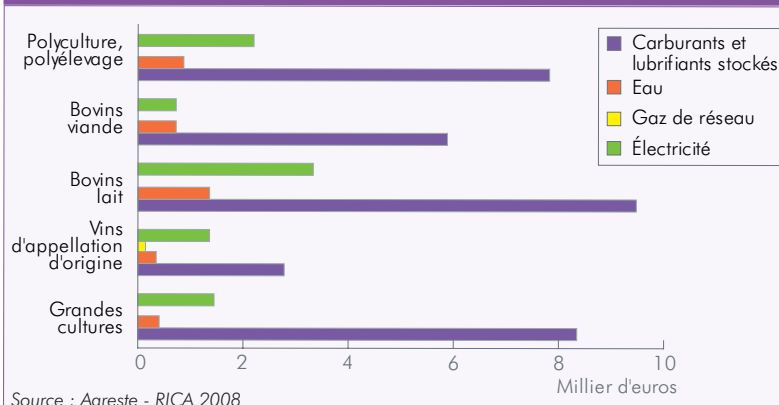
principaux produits énergétiques ; on relève entre 2005 et 2008 une augmentation de 40 % du prix des carburants et 32 % pour les combustibles.

Comparée aux autres régions céréalières, la région Centre affiche un niveau de consommation d'énergie légèrement inférieur (92,60 € de charges en énergie par hectare contre 107,50 € par hectare pour la Picardie, à surface agricole utile quasi équivalente). La moyenne nationale s'élève à 117 € par hectare.

Évolution de l'indice des prix d'achat des moyens de production



Principales charges en énergie par OTEX en 2008 - Centre



Des spécialisations plus consommatrices que d'autres

Parmi les cinq orientations technico-économiques des exploitations (OTEX) les plus représentatives de la région Centre, il apparaît qu'en 2008, les charges en énergie dominent essentiellement les OTEX grandes cultures (12 300 € en moyenne en 2008) et bovins lait (13 600 € en moyenne en 2008). Ce type d'exploitations nécessite en effet une utilisation importante d'énergie, en lien avec la mécanisation inhérente aux exploitations céréalières et les besoins des salles de traite pour l'élevage. Cependant, si l'on ramène les dépenses en énergie à l'hectare, on constate que les grandes cultures sont peu consommatrices d'énergie (86 €/ha), comparées aux exploitations laitières (143 €/ha). De même, les charges en énergie par hectare sont élevées pour les exploitations de production de vins d'appellation (200 € environ par hectare) alors que la moyenne des charges totales en énergie est de 6 500 € pour la filière viticole.

Prédominance de la consommation de carburant

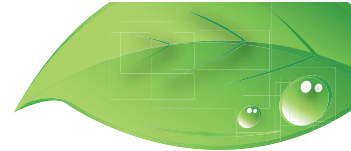
Parmi les énergies massivement utilisées, l'agriculture régionale utilise en priorité les carburants et lubrifiants, ceux-ci représentant une charge annuelle moyenne à hauteur de 7 475 €, soit 65 % des charges totales en énergie. En moyenne, au niveau national, les carburants et lubrifiants représentent 60 % des charges totales. En région Centre, ces charges ont augmenté de près de 32 % entre 2007 et 2008.

Le carburant est utilisé prioritairement par les filières bovins lait où il représente 70 % du total des charges en énergie, et par les exploitations spécialisées en grandes cultures (68 % du total des charges).

La maîtrise des consommations d'énergie : grand objectif du Grenelle

La réduction des consommations d'énergie fait partie des grands objectifs fixés par la loi Grenelle du 3 août 2009 en matière de politique environnementale. L'agriculture française consomme de l'énergie directement (maraîchage-horticulture, élevage) ou indirectement (alimentation des tracteurs ou autres véhicules agricoles) pour produire les matières agricoles.

Sur le fondement de la loi Grenelle 2 du 12 juillet 2010, les services déconcentrés sont chargés de décliner au niveau régional les grandes thématiques consacrées par le Grenelle. A ainsi été lancé en 2009 le Plan de performance énergétique des exploitations agricoles, avec pour objectif d'aboutir à l'horizon 2013 à une faible dépendance énergétique pour 30 % des exploitations agricoles. La loi de modernisation de l'agriculture et de la pêche du 27 juillet 2010 intègre aussi la problématique environnementale et affiche comme objectifs la préservation du foncier agricole par la mise en place de plans régionaux de l'agriculture durable (PRAD), ainsi que la couverture des risques climatiques par la création d'un fonds national de gestion des risques en agriculture.



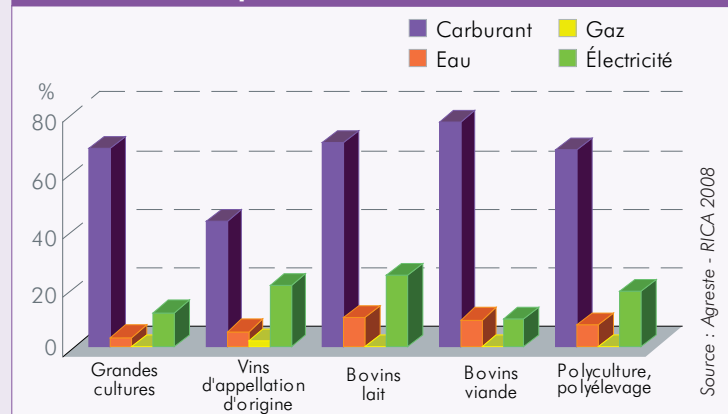
Plus particulièrement, la consommation de fioul domestique s'est accrue dans la mesure où un volume supérieur de fioul a été acheté en 2008 par rapport à 2007 (2 350 litres en plus, en moyenne par exploitation).

La quantité de fioul utilisée représente une charge de 102 € en moyenne par hectare en 2008 alors qu'elle représentait environ 97 € en 2007. Elle est inférieure au niveau national qui s'établit à 107 € par hectare.

Les charges d'électricité pèsent aussi lourdement dans l'ensemble des charges en énergie. Elles représentent environ 14 % du montant total, en hausse de 6 % par rapport à l'année précédente. Près du quart des charges en énergie du secteur bovins lait sont des charges d'électricité. Au plan national, ces charges progressent aussi de 6 % et représentent 18 % des dépenses totales en énergie.

Les charges en eau courante pour le service de l'exploitation représentent 5 % du montant total des charges en énergie. Elles ont augmenté de 6,8 % entre 2007 et 2008. La région reste malgré tout à un niveau de consommation relativement mesuré, comparée aux autres régions françaises en raison de son orientation grandes cultures. S'agissant de l'eau destinée à l'irrigation, la région Centre, affichant une moyenne de 105 € par exploitation se situe bien en-deçà

Poids moyen des principales charges en énergie dans l'ensemble des charges par OTEX en 2008



du niveau de consommation moyen de la plupart des autres régions, telles que les régions PACA, Midi-Pyrénées ou Languedoc-Roussillon. La récente réforme de la PAC consacrant le découplage des aides et annulant l'existence d'une prime complémentaire pour les cultures irriguées, devrait réduire la pression quantitative exercée par l'agriculture sur la ressource en eau.



L'énergie et le recensement agricole 2010

Le recensement agricole aborde la question énergétique sous l'angle des productions d'énergie dans les exploitations. Il permet de préciser les modes de production d'énergie renouvelable et les puissances installées. Le recensement servira également de base de sondage des exploitations françaises pour une enquête spécifique sur l'énergie qui aura lieu à la fin de l'année 2011.

Note méthodologique

Source micro-économique, le Réseau d'information comptable agricole (RICA) permet d'appréhender, avec un décalage d'un an, la situation économique et financière des exploitations agricoles dans leur diversité.

Le RICA recueille les informations comptables d'un échantillon d'environ 82 000 exploitations agricoles dans toute l'Union européenne selon des définitions communes. L'échantillon français de 7 463 exploitations correspond aux 326 000 exploitations « professionnelles » d'au moins 12 hectares-équivalent-blé. En région Centre, l'échantillon est, pour l'exercice comptable de 2008, composé de 417 exploitations agricoles et viticoles.

Une nouvelle enquête sur les consommations et productions d'énergies des exploitations agricoles fin 2011

Cette enquête répond à une demande du comité opérationnel (COMOP) issu du Grenelle de l'environnement. Ce comité a pointé un manque d'information sur le sujet. L'axe 1 du plan de performance énergétique des exploitations agricoles souligne la nécessité d'une enquête couvrant le secteur. Une première enquête a été réalisée début 2010 sur le champ des entreprises de travaux agricoles et des coopératives d'utilisation de matériel en commun. L'enquête prévue fin 2011 auprès des exploitations agricoles répond aux mêmes objectifs, à savoir quantifier les consommations et productions d'énergie par type d'énergie et estimer les principales utilisations de ces énergies. Ceci est destiné à mettre en relief les postes sur lesquels faire porter les efforts de réduction d'utilisation d'énergies fossiles et de production d'énergies renouvelables.



Les publications du SRISE en 2010

Publications

Les bulletins de conjoncture sont des publications régulières de 2 ou 4 pages qui suivent les volumes ou surfaces de production et pour certains produits agricoles les prix payés en région.

Les publications sont des synthèses de 2 à 8 pages sur un sujet particulier qui peuvent valoriser une enquête ou des données récentes en apportant une analyse. La ligne éditoriale Agreste Centre valorise les données statistiques du ministère de l'agriculture.

Les dossiers thématiques de la DRAAF Centre ont pour objectif de rassembler dans un même document l'ensemble des données mobilisables sur un thème particulier. Ils font appel à différentes sources tant internes au ministère de l'agriculture qu'externes. Ils ont pour vocation de présenter à terme les politiques publiques et les partenaires des domaines traités. Les dossiers sont régulièrement actualisés en fonction de la publication des données.

Publications de conjoncture

Agreste Centre Conjoncture mensuelle Grandes cultures (surfaces, rendement et production par département)	Agreste Centre Conjoncture bimestrielle (synthèse tout secteur)
Agreste Centre Conjoncture mensuelle Lait de vache, lait de chèvre (volume et prix par département)	Agreste Centre Conjoncture animale bimestrielle
Agreste Centre Conjoncture mensuelle Fruits et légumes (prix expédition Val de Loire)	Agreste Centre Analyse et résultats : Production fourragère

Publications de synthèses et analyses

Agreste Centre Informations : Exploitation forestière et sciage en 2007 – 8 p -	Agreste Centre Chiffres et données : Les productions agricoles en 2009 par département et par secteur
Agreste Centre Informations : Bilan 2009 de l'agriculture régionale	Agreste Centre Mémento de l'agriculture régionale, édition 2010
DRAAF Centre Livraison des engrais en région Centre, campagne 2008-2009	DRAAF Centre Informations : L'enseignement agricole en 2009, une offre de formation diversifiée
Agreste Centre Informations : Bilan de l'agriculture régionale 2009	DRAAF Centre Informations : Les effectifs de l'enseignement agricole de la rentrée 2010
Agreste Centre Analyse et résultats Les résultats de l'enquête Aviculture 2008	Agreste Centre Informations : Présentation de la région et des départements (mise à jour)
Publication du Service des Nouvelles des Marchés-FranceAgriMer: Le chrysanthème de Toussaint en 2009	Agreste Centre Chiffres et données : Les rendements des terres labourables en 2010 (cultures d'hiver)
Agreste Centre Informations : La comptabilité des exploitations RICA 2008 – 4 p -	Agreste Centre Informations : Les revenus de l'agriculture régionale 2009
Agreste Centre Informations : La comptabilité des exploitations RICA 2008 – 2 p -	DRAAF Centre Informations : Le devenir de la PAC après 2013 : positions officielles, tribunes et opinions
Agreste Centre Informations : Le rendements des terres labourables (vague 2 de 2009)	Agreste Centre Analyse et résultats : L'énergie dans les exploitations agricoles

A paraître

Agreste Centre Analyse et résultats : Exploitation forestière et sciage en 2008 – 8 p -	Agreste Centre Analyse et résultats : La transformation laitière en 2009
Agreste Centre Analyses et résultats : Bilan de la production laitière 2009	Agreste Centre Agri-Repères région Centre, édition 2010
Publication du Service des Nouvelles des Marchés-FranceAgriMer: Bilan annuel Salade d'été (SNM Tours)	

Les dossiers de la DRAAF Centre

DRAAF Centre Dossier Viticulture	DRAAF Centre Dossier Porcins
DRAAF Centre Dossier L'enseignement agricole en région Centre	DRAAF Centre Dossier Utilisation du territoire
DRAAF Centre Dossier Grandes cultures et destination des grains	DRAAF Centre Dossier Bovins lait
DRAAF Centre Dossier Caprins	DRAAF Centre Dossier L'agriculture biologique
DRAAF Centre Dossier Vaches allaitantes	DRAAF Centre Dossier Concours publics à l'agriculture en région Centre

A paraître

DRAAF Centre Dossier Horticulture
DRAAF Centre Dossier Maraîchage
DRAAF Centre Dossier Irrigation
DRAAF Centre Dossier Ovins
DRAAF Centre Dossier Arboriculture

Pour en savoir plus :

Agreste Primeur Numéro 224 – Avril 2009 – La consommation d'énergie directe des exploitations agricoles – Un enjeu énergétique bien compris



Direction régionale de l'alimentation, de l'agriculture et de la forêt
Service régional de l'information statistique et économique
Cité administrative Coligny
131 rue du Faubourg Bannier - 45042 ORLEANS CEDEX 1
Tél. 02 38 77 40 60 - Fax 02 38 77 40 69
Courriel : srise.draaf-centre@agriculture.gouv.fr

Directrice de la publication : I. CHMITELIN
Rédacteur en chef : P. BARBÉRA
Composition : SRISE Centre
Impression : Corbet
02 38 63 44 40
Dépôt légal : à parution
ISSN : 0246-1803
Prix : 2 €