

agreste

LA STATISTIQUE, L'ÉVALUATION ET LA PROSPECTIVE AGRICOLE



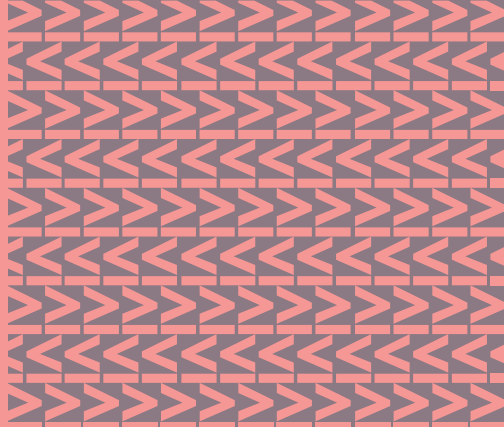
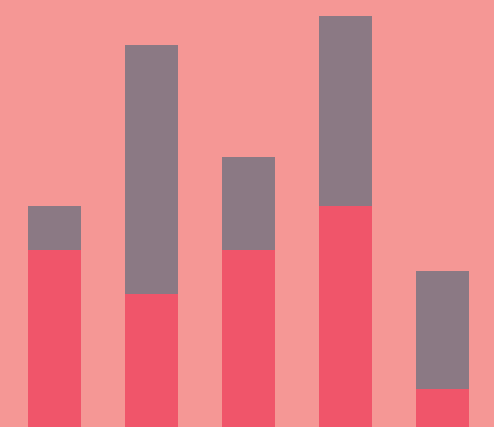
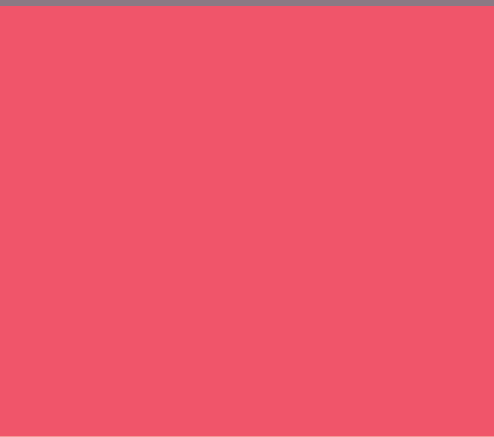
ESSENTIEL

CENTRE-VAL DE LOIRE



JANVIER 2021 N°1

Les principaux chiffres de l'agriculture en Centre-Val de Loire en 2019



SOMMAIRE

p. 3 **① SOURCES ET MÉTHODOLOGIE**

② RÉSULTATS

p. 5 **Les principaux chiffres de l'agriculture en Centre-Val de Loire en 2019**

p. 7 **La filière animale en 2019, en Centre-Val de Loire**

p. 8 **Les principaux chiffres de l'agriculture du Cher en 2019**

p. 9 **Les principaux chiffres de l'agriculture de l'Eure-et-Loir en 2019**

p. 10 **Les principaux chiffres de l'agriculture de l'Indre en 2019**

p. 11 **Les principaux chiffres de l'agriculture de l'Indre-et-Loire en 2019**

p. 13 **Les principaux chiffres de l'agriculture du Loir-et-Cher en 2019**

p. 14 **Les principaux chiffres de l'agriculture du Loiret en 2019**

p. 15 **③ POUR EN SAVOIR PLUS**

Des informations complémentaires sont disponibles en ligne :

https://agreste.agriculture.gouv.fr/agreste-web_disaron_Ch2011/detail/

La Statistique agricole annuelle (SAA) est une opération de synthèse annuelle sur les productions agricoles françaises. Elle renseigne chaque année sur l'ensemble des productions agricoles, en termes physiques (surfaces et rendements, têtes de bétail), détaillées par produit et par région et département. La SAA existe depuis 1947 et permet à la France de répondre au règlement européen UE 543/2009 du 18 juin 2009. Les données sont également utilisées pour d'autres opérations statistiques. Elles permettent de recalculer les évolutions conjoncturelles et servent directement de support pour établir les comptes, nationaux ou régionaux, de l'agriculture également en réponse aux obligations européennes - règlement UE 549/2013 du 21 mai 2013.

Chaque année, les services statistiques établissent un état statistique se rapportant à la campagne agricole écoulée. Les statistiques sont relatives à l'utilisation des terres et aux productions agricoles : utilisation du territoire départemental, répartition des terres arables ; superficies, rendements, productions récoltées pour la partie végétale ; effectifs du cheptel, de la basse-cour et du clapier ; production laitière et production avicole.

Les données sont renseignées au niveau départemental et régional, hormis pour les données relatives aux équidés, volailles, production d'œufs et de miel qui ne sont disponibles qu'au niveau régional.

Un premier état est établi en début d'année : il correspond à la version provisoire de la Statistique agricole annuelle (ou « SAP ») dont les résultats sont publiés mi-avril. Les résultats sont ensuite affinés lors de la version « définitive » diffusée en novembre.

À chaque version de la SAA, une synthèse nationale est publiée sur le site Agreste et les résultats nationaux, régionaux ou départementaux sont consultables via le lien « [Agreste Données en Ligne](#) ».

Méthodologie

La SAA est une opération de synthèse utilisant l'ensemble des informations disponibles sur un sujet donné. Les résultats de la SAA sont le fruit d'arbitrages conduisant à des données cohérentes dans le temps et homogènes dans l'espace.

Pour établir la SAA, les services régionaux disposent :

- des résultats des enquêtes statistiques : enquêtes réalisées chaque année ou périodiquement par les services statistiques, conformément à un programme national annuel approuvé par le Conseil national de l'information statistique (enquête Structure, inventaire Vergers, Terres labourables...);
- enquêtes effectuées à l'échelon local auprès des coopératives ou des groupements de producteurs ;
- d'informations rassemblées auprès des correspondants agricoles locaux, des organismes professionnels, des agriculteurs ;
- de données administratives (déclaration de demandes aux aides PAC fournie par l'ASP, le casier viticole informatisé des Douanes...).

Outre ces sources de renseignement ils disposent également d'évaluations de correspondants et d'experts ainsi que de données chiffrées fournies par les organismes techniques professionnels.

Pour certaines productions, seules les régions les plus fortement productrices sont interrogées. Dans les régions où les productions sont faiblement représentées, la production est seulement estimée : la production évolue comme la moyenne nationale.

Les résultats de la SAA sont régulièrement ajustés sur les résultats d'enquêtes à larges échantillons ou d'opérations exhaustives, tels que les recensements agricoles réalisés en 1970, 1979, 1988, 2000 et 2010. Le dernier ajustement a été effectué en 2012 pour les données de production et en 2013 pour l'utilisation du territoire : les données 2000-2010 de la SAA ont été recalculées sur les résultats du recensement agricole 2010.

Champ de la Statistique Agricole Annuelle

Pour l'essentiel, la SAA porte sur le champ des exploitations agricoles, la définition de l'exploitation agricole étant celle des recensements et enquêtes de structure, ce qui suppose l'application de certains seuils sur le nombre d'hectares ou d'animaux.

Le champ des exploitations agricoles : une règle...

La restriction du champ aux seules exploitations agricoles résulte d'une réflexion avant tout pragmatique, prenant en compte la disponibilité des sources de base (recensements agricoles notamment) et l'intérêt que peut manifester l'utilisateur sur ce sujet.

Pour les productions végétales, le champ retenu ne couvre pas totalement le champ des exploitations agricoles, puisqu'il exclut tous les jardins familiaux des exploitants et des non exploitants (jardins au sens large, incluant les vergers familiaux et les cultures de plein champ pour l'autoconsommation du ménage agricole).

Trois cas particuliers pour lesquels le champ comprend les exploitations et le « hors exploitations » :

I les prairies : une partie importante des prairies, notamment les alpages, n'est pas rattachée aux exploitations agricoles lors des enquêtes.

I les effectifs des équidés : le champ décrit est a priori le champ total (y compris le « hors exploitations »).

I la production de viande finie :

- pour les **gros animaux** (bovins, porcins, ovins, caprins), la notion retenue dans la SAA est celle de production totale ou production indigène brute (PIB = abattages contrôlés + (exports-imports) d'animaux de boucherie).

- pour les **volailles et les lapins**, le champ se limite aux seules exploitations d'élevage (les enquêtes du service de la statistique et de la prospective sont limitées aux exploitations agricoles et les abattoirs spécialisés ne traitent que les animaux provenant des exploitations). La production familiale de volailles et de lapins n'entre pas dans le champs de la statistique agricole.

Le rattachement des terres au département fonction de la localisation du siège des exploitations

Dans les enquêtes agricoles, la localisation géographique de l'activité agricole est celle du siège de l'exploitation. La SAA étant établie en fonction des résultats de ces enquêtes, le rattachement des terres au département est fonction de la localisation du siège des exploitations.

Pour les **productions animales**, le champ des opérations (SAA et enquêtes) est identique.

Période d'observation-campagne de production

Par définition, la SAA s'intéresse à la production d'une année complète (12 mois).

Pour les **productions animales** (lait et viande), le choix de l'année civile ne pose pas de difficultés spéciales (même si les campagnes de gestion du marché peuvent différer).

Pour la plupart des **productions végétales**, la récolte est très discontinue et limitée à une petite partie de l'année, l'été ou l'automne principalement. Pour certaines cultures, des exceptions sont prévues : ainsi les recensements et enquêtes « Structure » qui se réfèrent à une campagne agricole allant du 1^{er} novembre de l'année n au 31 octobre de l'année n + 1 prévoient que la récolte (de betterave, de maïs...) puisse déborder de la campagne.

La SAA est construite de la même façon : elle ne sépare pas de façon arbitraire une récolte entre deux années (ou campagnes) différentes. La SAA « n » correspond à la campagne « n, n + 1 ».

Les principaux chiffres de l'agriculture en Centre-Val de Loire en 2019

En 2019, la superficie cultivée en **céréales** dans le Centre-Val de Loire augmente sensiblement par rapport à 2018 (+8 %), soit un accroissement de 98 000 hectares environ.

En effet, si la sole en blé dur se contracte nettement (- 17 %), les superficies cultivées en blé tendre, en orge et en maïs progressent respectivement de 3 %, 15 % et 23 %.

Ces variations s'accompagnent d'une augmentation des surfaces de **protéagineux** (20 %), et d'un repli marqué des cultures d'**oléagineux** (- 30 %), soit 119 000 hectares de surfaces cultivées en moins.

En 2019, la région a produit 73 quintaux par hectare de céréales. Les rendements moyens progressent significativement par rapport à la récolte de 2018.

Ce sont principalement les cultures de blé tendre, de blé dur et d'orge qui sont concernées, gagnant respectivement 7, 9 et 8 quintaux par hectare. Le rendement du maïs qui a souffert de la sécheresse et du manque d'eau, chute de 23 % passant de 100 à 77 quintaux par hectare.

Les surfaces de **pomme de terre** se sont élargies de 3 %. Elles atteignent 13 600 hectares, contre 13 200 un an auparavant. Le rendement régional moyen s'est redressé de 6 quintaux par rapport à l'année précédente.

En hausse en moyenne de 37 % sur l'ensemble du territoire régional, la superficie des **prairies artificielles et temporaires** s'étend sur 163 milliers d'hectares.

La surface des vignes en production, y compris celle des AOP est restée stable

en 2019. La production est de bonne qualité, mais les aléas climatiques ont eu un impact considérable sur le volume de vins qui chute de 27 %, et de 23 % pour les seules AOP.

Au 31 décembre 2019, les effectifs du **troupeau** régional bovin sont inférieurs de 3 % à ceux de l'année précédente. Le solde des brouardes a augmenté de 11 %, il s'établit à 18 300, et celui des brouards à 46 280, après une légère croissance de 1 %.

La production de lait de vache est en repli dans tous les départements de la région après une année de stabilisation. Sous l'effet de l'augmentation des volumes vendus en direct ou transformés à la ferme, le volume de lait de chèvre produit en région est en hausse, bien que la baisse du nombre des producteurs se poursuive.

Répartition du territoire

Cultures (ha) Surface totale dont	Superficie en 2019	Évolution 2019/2018 en %	Rendement q/ha en 2019	Évolution 2019/2018 en %
Céréales	1 293 405	8,2	73	6
• dont blé tendre	666 275	3,3	76	10
• dont blé dur	67 270	- 17,3	77	13
• dont orge et escourgeon	331 960	15,1	73	12
• dont avoine	7 120	- 16,6	48	0
• dont maïs	142 920	23,2	77	- 23
• autres céréales	77 860	40,3	44	5
Oléagineux	277 706	- 30,1	28	- 7
Protéagineux	36 860	20,0	36	13
Betteraves industrielles	31 340	- 8,1	854	11
Pommes de terre	13 653	2,9	465	1
Légumes frais	13 450	5,0		
Légumes secs	9 118	- 17,4		
Prairies artificielles et temporaires	162 560	36,5		
Jachères	87 000	- 5,0		
Autres terres arables	72 327	10,0		
Terres arables	1 997 419	1,3		
Cultures fruitières	3 310	0,5		
Vignes	21 658	0,3		
Pépinières ligneuses	989	0,0		
Cultures permanentes autres	895	0,0		
Cultures permanentes	26 852	0,3		
Surfaces toujours en herbe des exploitations	72 220	0,0		
SAU du département	2 413 338	1,2		
Surfaces boisées et peupleraies en plein (y c. haies)	1 035 311	- 0,1		
Surface totale	3 953 586	0,0		

Source : SAA définitive 2019

Effectifs des animaux en fin d'année

Cheptels	Têtes en 2019	Évolution 2019/2018 en %
Ensemble espèce bovine	578 154	- 2,8
• dont vaches laitières	57 166	- 2,0
• dont vaches nourrices	187 876	- 2,5
Ensemble espèce caprine	130 710	- 1,5
• dont chèvres (femelles ayant mis bas)	89 560	- 1,5
Ensemble espèce porcine	333 780	- 0,7
• dont truies	29 620	- 6,4
• dont porcs à l'engraissement	120 350	3,6
Ensemble espèce ovine	149 130	- 1,6
• dont brebis-mères (y c. réforme)	108 000	- 1,9

Source : SAA définitive 2019

Mouvements d'animaux maigres et de reproducteurs

Catégories	Sorties en 2019	Entrée en 2019	Solde en 2019	Évolution 2019/2018 en %
Bovins génisse de 6 mois à 1 an (brouardes)	25 405	7 099	18 306	10,6
Bovins mâles de 6 mois à 1 an (brouardes)	60 916	14 636	46 280	0,9

Source : SAA définitive 2019

Production de lait et utilisation à la ferme

Nature	Volume en 2019 (hectolitre)	Évolution 2019/2018 en %
Production totale de lait de vache	4 249 205	- 3,0
• dont livraisons de lait entier à l'industrie	4 187 935	- 3,0
• dont ventes directes de lait entier et utilisation à la ferme	61 270	- 2,9
Production totale de lait de chèvre	695 212	1,1
• dont livraisons de lait entier à l'industrie	462 396	- 2,3
• dont ventes directes de lait entier et utilisation à la ferme	232 816	8,6

Source : SAA définitive 2019

Production vinicole

Nature	Superficie en production en 2019 (ha)	Évolution 2018/2019 en %	Production de vin (hL) en 2019	Évolution 2019/2018 en %
Total vins	21 217	0,32	966 063	- 26,6
dont AOP	18 446	- 0,07	837 272	- 22,9

Source : SAA définitive 2019

La filière animale en 2019 en Centre-Val de Loire

En 2019, les effectifs du troupeau **bovin** se sont réduits dans tous les départements, et de 3 % en moyenne au niveau régional.

Le solde régional des mouvements de broutards augmente d'à peine 1 % en un an.

La production régionale de viande finie chute de 2 % et jusqu'à 4 % dans l'Indre.

Les départements du Cher et de l'Indre concentrent à eux seuls respectivement 30 % et 40% des effectifs du cheptel bovin.

Le troupeau régional d'**ovins**, perd 2 300 têtes, alors que la production régionale de viande finie augmente de 6 %.

La tendance est la même pour le troupeau caprin qui recule d'à peine 2 %.

La **production** régionale de lait de vache décroît de 3 %. Le tiers de cette production provient d'Indre et Loire, premier département producteur de la région. Sa production s'est repliée de 2 % par rapport à 2018.

Le volume régional de lait de chèvre augmente faiblement (+1,1 %). Les départements de l'Indre et l'Indre et Loire en produisent plus d'un tiers chacune.

En 2019, la région a produit 425 millions de litres de lait de vache et plus de 69 millions de litres de lait de chèvre.

Bovins	18	28	36	37	41	45	Région
Bovins vifs							
Effectifs (têtes au 31/12/2019)	158 355	37 418	218 111	78 978	49 040	36 252	578 154
Évolution 2018/2017 en %	- 3,7	- 1,3	- 2,4	- 2,0	- 2,7	- 4,9	- 2,8
Animaux finis							
Poids produit en tonne en 2019	11 925	3 571	9 812	4 773	4 388	2 773	37 242
Évolution 2019/2018 en %	- 1,1	- 2,0	- 4,2	- 0,4	- 1,7	- 0,7	- 1,9
Mouvements des broutards							
Soldes 2019	15 991	350	25 028	3 854	51	1 006	46 280
Évolution 2019/2018 en %	2,7	103,5	- 0,5	0,3	- 418,8	- 12,5	0,9
Lait produit en 2019							
Évolution 2019/2018 en %	- 4,2	- 1,6	- 4,4	- 1,8	- 1,7	- 6,8	- 3,0

Source : SAA définitive 2019

Ovins	18	28	36	37	41	45	Région
Ovins vifs							
Effectifs (têtes au 31/12/2019)	46 460	n.c	58 760	n.c	n.c	n.c	149 130
Évolution 2019/2018 en %	- 2,4	-	- 1,0	-	-	-	- 1,6
Animaux finis							
Poids produit en tonne en 2019	1 396	275	2 359	n.c	n.c	n.c	5 155
Poids produit en tonne en 2018	1 323	260	2 226	n.c	n.c	n.c	4 870
Évolution 2019/2018 en %	5,5	-	6,0	-	-	-	5,9
Mouvements des ovins d'engraissement							
Soldes 2019	1 206	96	1 901	3 582	929	n.c	7 159
Soldes 2018	1 115	90	1 759	3 313	860	n.c	6 624
Évolution 2019/2018 en %	3,1	-	3,1	-	-	-	- 2

Source : SAA définitive 2019

nc : non communiqué

Caprins	18	28	36	37	41	45	Région
Caprins vifs							
Effectifs (têtes au 31/12/2019)	28 830	n.c	42 610	40 980	11 350	n.c	130 710
Évolution 2018/2017 en %	- 1,4	-	- 2,1	- 0,8	- 2,0	-	- 1,5
Animaux finis							
Poids produit en tonne en 2019	393	n.c	204	346	148	n.c	1 225
Poids produit en tonne en 2018	415	n.c	207	364	158	n.c	1 144
Évolution 2019/2018 en %	- 5,3	-	- 1,3	- 4,8	- 6,6	-	7,1
Mouvements (hors reproducteurs)							
Soldes 2019	10 399	-2	28 824	2	175	645	40 043
Évolution 2019/2018 en %	- 25,0	-	- 25,0	- 33,3	- 22,9	-	- 25,8
Lait produit en 2019							
Évolution 2019/2018 en %	1,6	6,5	3,0	- 1,4	3,1	0,4	1,1

Source : SAA définitive 2019

nc : non communiqué

Les principaux chiffres de l'agriculture du Cher en 2019

En 2019, la sole **céréalière** du Cher progresse de 13 %. Elle s'étend sur 24 000 hectares supplémentaires, et avoisine désormais les 221 000 hectares.

Le blé tendre est cultivé sur 108 000 hectares, soit la moitié de la surface en céréales du département. Il augmente de 12 % cette année. La surface de l'orge augmente aussi (+ 7 %), mais c'est celle du maïs qui progresse la plus fortement (+ 21 %). La surface des prairies artificielles et temporaires en augmentation de près de 50 % suit la même tendance.

La sécheresse de l'été 2018 a limité fortement les semis de colza. Ainsi, la superficie des **oléagineux** se réduit de 30 000 hectares, celle des **protéagineux** progresse de 19 % par rapport à 2018.

Avec un rendement moyen de 63 quintaux par hectare, le rendement céréalière du Cher baisse de 3 %. Les évolutions varient en fonction des variétés : les rendements du blé tendre, du blé dur, et de l'orge augmentent d'au plus 5 quintaux par hectare, alors que la sécheresse de 2019 entraîne un repli de 39 % de celui du maïs passant de 95 quintaux par hectare à 58 quintaux par hectare.

La superficie des **vignes** du Cher s'étend sur 4302 hectares. Elle est stable par rapport à l'année passée. La production de vins a, quant à elle, baissé de 11 %, en raison de conditions climatiques moins favorables qu'en 2018.

La production de **lait de vache** recule encore, elle s'est délestée de 15 000 hL et s'établit à 330 000 hL. Le volume de **lait de chèvre** produit cette année dans le département dépasse les 138 000 hL. En augmentation de 1,6 %, il suit la tendance haussière des autres départements. Dans le même temps, l'espèce caprine a perdu des effectifs, s'allégeant de 1 000 têtes.

Le **cheptel** bovin est toujours en baisse, il perd presque 4 % d'effectifs en un an. Le nombre de bovins maigres et reproducteurs qui sort des élevages augmente quand celui des entrants recule. Ainsi le solde des mouvements de broutardes est en hausse de 25 % et celui des broutards d'à peine 3 %.

Répartition du territoire

Cultures (ha) Surface totale dont	Superficie en 2019	Évolution 2019/2018 en %	Rendement q/ha en 2019	Évolution 2019/2018 en %
Céréales	220 850	12,5	63	- 3
• dont blé tendre	108 110	12,2	67	3
• dont blé dur	2 205	- 22,6	63	7
• dont orge et escourgeon	62 035	6,9	65	8
• dont avoine	2 230	- 6,5	45	- 2
• dont maïs	28 900	20,6	58	- 39
• autres céréales	17 370	37,7	42	3
Oléagineux	41 966	- 42,3	19	- 27
Protéagineux	8 555	18,6	33	6
Betteraves industrielles	0	0,0	0	0
Pommes de terre	100	- 20,0	414	4
Légumes frais	400	27,0		
Légumes secs	2 957	- 11,9		
Prairies artificielles et temporaires	36 439	49,2		
Jachères	12 300	- 7,8		
Autres terres arables	12 190	22,3		
Terres arables	335 807	2,5		
Cultures fruitières	643	0,2		
Vignes	4 453	0,4		
Pépinières ligneuses	45	0,0		
Cultures permanentes autres	70	0,0		
Cultures permanentes	5 211	0,3		
Surfaces toujours en herbe des exploitations	96 419	0,3		
SAU du département	462 142	1,8		
Surfaces boisées et peupleraies en plein (y c. haies)	192 181	0,2		
Surface totale	731 023	0,0		

Source : SAA définitive 2019

Effectifs des animaux en fin d'année

Cheptels	Têtes en 2019	Évolution 2019/2018 en %
Ensemble espèce bovine	158 355	- 3,69
• dont vaches laitières	5 770	- 0,77
• dont vaches nourrices	59 640	- 2,63
Ensemble espèce caprine	28 830	- 1,37
• dont chèvres (femelles ayant mis bas)	20 600	- 1,53
Ensemble espèce porcine	56 070	- 0,81
• dont truies	5 200	- 6,31
• dont porcs à l'engraissement	18 910	3,56
Ensemble espèce ovine	46 460	- 2,39
• dont brebis-mères (y c. réforme)	31 170	- 1,92

Source : SAA définitive 2019

Mouvements d'animaux maigres et de reproducteurs

Catégories	Sorties en 2019	Entrée en 2019	Solde en 2019	Évolution 2019/2018 en %
Bovins génisse de 6 mois à 1 an (broutardes)	7 995	2 768	5227	25,2
Bovins mâles de 6 mois à 1 an (broutards)	21 201	5 210	15991	2,7

Source : SAA définitive 2019

Production de lait et utilisation à la ferme

Nature	Volume en 2019 (hectolitre)	Évolution 2019/2018 en %
Production totale de lait de vache	330 313	- 4,2
• dont livraisons de lait entier à l'industrie	328 803	- 4,2
• dont ventes directes de lait entier et utilisation à la ferme	1 510	- 4,4
Production totale de lait de chèvre	138 100	1,6
• dont livraisons de lait entier à l'industrie	87 163	0,4
• dont ventes directes de lait entier et utilisation à la ferme	50 937	3,6

Source : SAA définitive 2019

Production vinicole

Nature	Superficie en production en 2019 (ha)	Évolution 2019/2018 en %	Production de vin (hL) en 2019	Évolution 2019/2018 en %
Total vins	4 302	0,4	244 187	- 11,0
dont AOP	4 225	0,5	239 616	- 9,9

Source : SAA définitive 2019

Les principaux chiffres de l'agriculture de l'Eure-et-Loir en 2019

Avec 297 milliers d'hectares en production, l'Eure-et-Loir est le premier département producteur **céréalière** de la région. Sa sole céréalière augmente de 5 % par rapport à l'année précédente. Néanmoins, les évolutions sont variables selon les cultures. La surface du blé tendre est quasi-stable par rapport à 2018 (+ 0,4 %). Le blé dur chute nettement, il cède 14 % de sa surface, soit 4 200 hectares. À l'inverse, l'orge s'étend sur 12 000 hectares de plus. Le maïs, également en progression, gagne 27 % de surfaces supplémentaires, pour s'établir à 26 000 hectares. Les cultures de printemps ont pris les surfaces laissées libres par les difficultés de semis et les retournements de colza.

La surface des **prairies artificielles et temporaires** a presque doublé en un an passant de 5 000 hectares à plus de 10 000 hectares.

En augmentation de 12 %, le rendement moyen céréalière du département est passé de 77 à 86 quintaux par hectare. La plupart des cultures affichent un rendement en hausse : le blé tendre, le blé dur et l'orge augmentent de 9 à 11 quintaux par hectare. Le maïs échappe à cette tendance et fléchit de 8 %, pour atteindre 105 quintaux par hectare. Le rendement des **protéagineux** est supérieur de 6 quintaux par hectare par rapport à 2018, et celui des **oléagineux** recule de 3 %.

L'effectif du troupeau **bovin** s'érode toujours, il perd 507 têtes. Le solde des mouvements de mâles et femelles âgés de 6 mois à un an s'est accru de 58 % en un an.

La production de **lait** de vache recule de 2 % pour s'établir à 495 mille hectolitres.

Répartition du territoire

Cultures (ha) Surface totale dont	Superficie en 2019	Évolution 2019/2018 en %	Rendement q/ha en 2019	Évolution 2019/2018 en %
Céréales	297 375	5,2	86	12
• dont blé tendre	164 640	0,4	86	12
• dont blé dur	26 910	- 13,7	79	13
• dont orge et escourgeon	75 920	18,7	82	15
• dont avoine	575	- 39,8	60	- 2
• dont maïs	25 670	26,7	105	- 8
• autres céréales	3 660	44,4	58	7
Oléagineux	75 615	- 17,7	35	- 3
Protéagineux	7 100	- 2,3	41	17
Betteraves industrielles	11 420	1,1	860	4
Pommes de terre	8 567	3,7	476	2
Légumes frais	4 570	7,6		
Légumes secs	930	- 14,4		
Prairies artificielles et temporaires	10 004	98,3		
Jachères	11 200	1,1		
Autres terres arables	11 643	5,4		
Terres arables	438 424	1,0		
Cultures fruitières	326	- 1,2		
Vignes	0	0,0		
Pépinières ligneuses	160	0,0		
Cultures permanentes autres	400	0,0		
Cultures permanentes	886	- 0,4		
Surfaces toujours en herbe des exploitations	5 970	0,0		
SAU du département	460 564	1,4		
Surfaces boisées et peupleraies en plein (y c. haies)	83 424	0,2		
Surface totale	593 179	0,0		

Source : SAA définitive 2019

Effectifs des animaux en fin d'année

Cheptels	Têtes en 2019	Évolution 2019/2018 en %
Ensemble espèce bovine	37 418	- 1,4
• dont vaches laitières	6 985	0,4
• dont vaches nourrices	7 323	- 4,2

Source : SAA définitive 2019

Mouvements d'animaux maigres et de reproducteurs

Catégories	Sorties en 2019	Entrée en 2019	Solde en 2019	Évolution 2019/2018 en %
Bovins génisse de 6 mois à 1 an (brouardes)	575	346	229	18
Bovins mâles de 6 mois à 1 an (brouards)	1 935	1 585	350	103

Source : SAA définitive 2019

Production de lait et utilisation à la ferme

Nature	Volume en 2019 (hectolitre)	Évolution 2019/2018 en %
Production totale de lait de vache	494 951	- 1,56
• dont livraisons de lait entier à l'industrie	477 511	- 0,02
• dont ventes directes de lait entier et utilisation à la ferme	17 440	- 0,02
Production totale de lait de chèvre	3 835	0,07
• dont livraisons de lait entier à l'industrie	0	
• dont ventes directes de lait entier et utilisation à la ferme	3 835	0,07

Source : SAA définitive 2019

Les principaux chiffres de l'agriculture de l'Indre en 2019

Comme dans les autres départements, la surface consacrée aux **céréales**, dans l'Indre, augmente. En 2019, elle s'étend sur 201 milliers d'hectares contre 182 en 2018.

Les principales espèces gagnent du terrain : la hausse est de 27 % pour le maïs qui occupe 3 000 hectares de plus qu'un an auparavant. Le blé tendre, qui couvre plus de la moitié de la sole céréalière départementale, affiche un accroissement de 3 %. Les surfaces dédiées à la culture de l'orge suivent la même tendance, elles augmentent de 15 %.

À l'inverse, la superficie des **oléagineux** en production recule fortement (- 43 %) : elle perd 27 000 hectares.

La surface des **prairies artificielles et temporaires** s'élargit de 24 % cette année.

Le rendement moyen céréalier du département en augmentation de 5 % suit la tendance régionale.

Alors que les rendements du blé tendre et de l'orge, affichent une hausse respective de 11 % et 5 %, certaines cultures comme le maïs ont un rendement moins bon qu'en 2018 : il perd 25 quintaux à l'hectare pour s'établir à 51 quintaux par hectare. Les oléagineux aussi reculent : leur rendement est en repli de 8 % par rapport à l'année dernière.

La surface des **vignes** est stable en 2019. Leur production, en recul de 32 %, connaît le même sort que les principaux départements producteurs de la région.

Avec 218 111 têtes, l'effectif du **troupeau** bovin continue de décroître. Il a perdu 5 300 têtes en un an.

Le cheptel caprin suit la même tendance (- 2,1 %) alors que la production départementale de lait de chèvre progresse de 3 %.

Le cheptel ovin, composé à 74 % de brebis-mères, est aussi en repli (- 1 %).

Entre les sorties et les entrées dans les élevages, les mouvements des broutards augmentent de 6 % alors que ceux des broutards sont quasi-stables.

La production de lait de vache, s'établit à 489 milliers d'hectolitres. Elle est en recul de 4 %.

Répartition du territoire

Cultures (ha) Surface totale dont	Superficie en 2019	Évolution 2019/2018 en %	Rendement q/ha en 2019	Évolution 2019/2018 en %
Céréales	201 205	10,4	64	5
• dont blé tendre	103 820	3,3	71	11
• dont blé dur	2 290	- 31,0	65	3
• dont orge et escourgeon	55 830	15,3	65	5
• dont avoine	2 295	- 14,0	49	- 36
• dont maïs	14 000	27,4	51	- 33
• autres céréales	22 970	40,7	44	15
Oléagineux	36 245	- 43,1	23	- 8
Protéagineux	9 310	52,7	33	6
Betteraves industrielles	0			
Pommes de terre	30	- 25,0	417	1
Légumes frais	200	- 23,1		
Légumes secs	3 961	- 18,4		
Prairies artificielles et temporaires	57 184	24,1		
Jachères	14 390	- 9,4		
Autres terres arables	16 723	20,3		
Terres arables	339 248	1,7		
Cultures fruitières	160	- 6,4		
Vignes	560	0,4		
Pépinières ligneuses	25	0,0		
Cultures permanentes autres	30	0,0		
Cultures permanentes	775	- 1,1		
Surfaces toujours en herbe des exploitations	13 870	0,0		
SAU du département	465 038	0,8		
Surfaces boisées et peupleraies en plein (y c. haies)	150 245	0,1		
Surface totale	690 298	0,0		

Source : SAA définitive 2019

Effectifs des animaux en fin d'année

Cheptels	Têtes en 2019	Évolution 2019/2018 en %
Ensemble espèce bovine	218 111	- 2,4
• dont vaches laitières	7 275	- 4,7
• dont vaches nourrices	87 720	- 2,0
Ensemble espèce caprine	42 610	- 2,1
• dont chèvres (femelles ayant mis bas)	29 610	- 1,5
Ensemble espèce porcine	68 680	- 0,6
• dont truies	6 260	- 6,4
• dont porcs à l'engraissement	25 040	3,6
Ensemble espèce ovine	58 760	- 1,0
• dont brebis-mères (y c. réforme)	43 420	- 1,9

Source : SAA définitive 2019

Mouvements d'animaux maigres et de reproducteurs

Catégories	Sorties en 2019	Entrée en 2019	Solde en 2019	Évolution 2019/2018 en %
Bovins génisse de 6 mois à 1 an (broutardes)	13 520	2 056	11 464	6,0
Bovins mâles de 6 mois à 1 an (broutards)	28 349	3 321	25 028	- 0,5

Source : SAA définitive 2019

Production de lait et utilisation à la ferme

Nature	Volume en 2019 (hectolitre)	Évolution 2019/2018 en %
Production totale de lait de vache	489 172	- 4,4
• dont livraisons de lait entier à l'industrie	485 342	- 4,4
• dont ventes directes de lait entier et utilisation à la ferme	3 830	- 4,3
Production totale de lait de chèvre	236 880	3,0
• dont livraisons de lait entier à l'industrie	163 989	- 0,4
• dont ventes directes de lait entier et utilisation à la ferme	72 891	11,5

Source : SAA définitive 2019

Production vinicole

Nature	Superficie en production en 2019 (ha)	Évolution 2019/2018 en %	Production de vin (hL) en 2019	Évolution 2019/2018 en %
Total vins	537	0,4	24 042	- 32,0
dont AOP	346	0,9	15 531	- 26,8

Source : SAA définitive 2019

Les principaux chiffres de l'agriculture de l'Indre-et-Loire en 2019

La sole **céréalière** d'Indre-et-Loire suit la tendance haussière des autres départements. Elle s'étend sur 10 000 hectares de plus qu'en 2018 pour couvrir 173 milliers d'hectares.

Alors que le blé tendre est en léger repli (- 0,8 %), la surface du blé dur régresse fortement (- 31 %).

Ce sont surtout les cultures d'orge et de maïs qui gagnent du terrain. Les surfaces d'orge, avec 4 000 hectares supplémentaires, augmentent de 17 %. Le maïs, en progression de 25 %, atteint désormais 21 200 hectares.

La sole des **oléagineux** dans le département recule, elle perd 12 000 hectares de surfaces en production.

Alors que la surface des **cultures fruitières** est stable, celle des **légumes frais** régresse de 15 %. Les prairies artificielles et temporaires suivent la tendance des autres départements : elles s'étendent sur 7 000 hectares de plus qu'un an auparavant.

Le rendement moyen des céréales toutes variétés confondues est en hausse de 10 %. L'ensemble des céréales à paille est concerné. Le blé tendre progresse de 19 % et gagne 12 quintaux par hectare, pour s'établir à 75 quintaux par hectare, le blé dur augmente de 30 %. L'orge, également en forte hausse, gagne 10 quintaux à l'hectare, passant de 58 à 68 quintaux par hectare.

À l'inverse, le rendement du maïs, à l'identique des autres départements, diminue fortement (- 37 %). La canicule associée à la sécheresse a eu un impact considérable sur cette culture dont le rendement moyen chute de 32 quintaux par hectare en un an, pour s'établir à 55 quintaux par hectare.

La superficie du **vignoble** d'Indre-et-Loire s'étend sur 9 860 hectares, et représente près de la moitié des surfaces de vignes de la région.

Du fait de conditions météorologiques moins favorables, la production viticole est inférieure de 31 % à celle de 2018.

Le **cheptel** bovin s'érode de 2 % et perd 3 % de ses vaches laitières. Cette baisse, s'accompagne d'un recul de 2 % de la production de lait de vache, soit une perte de production de l'ordre de 28 000 hL. Le solde des mouvements entre sorties et entrées dans les élevages s'est fortement replié chez les broutardes (-10,5 %), celui des broutards est stable.

Le troupeau caprin se réduit, mais il perd à peine 1 % de ses effectifs, alors que la production laitière de chèvre destinée à l'industrie recule plus nettement (- 7 %) et que les volumes transformés à la ferme gagnent 16 %.

Répartition du territoire

Cultures (ha) Surface totale dont	Superficie en 2019	Évolution 2019/2018 en %	Rendement q/ha en 2019	Évolution 2019/2018 en %
Céréales	173 090	6,4	69	10
• dont blé tendre	106 035	- 0,8	75	19
• dont blé dur	2 290	- 31,3	70	30
• dont orge et escourgeon	28 015	17,0	68	17
• dont avoine	740	- 30,2	48	- 4
• dont maïs	21 200	25,0	55	- 37
• autres céréales	14 810	40,4	46	0
Oléagineux	55 675	- 18,6	27	0
Protéagineux	3 960	3,9	34	17
Betteraves industrielles	0	0,0	0	0
Pommes de terre	60	20,0	417	0
Légumes frais	900	- 15,1		
Légumes secs	334	32,5		
Prairies artificielles et temporaires	30 797	32,3		
Jachères	15 900	0,3		
Autres terres arables	12 451	- 0,2		
Terres arables	293 167	1,7		
Cultures fruitières	1 163	0,3		
Vignes	9 860	0,7		
Pépinières ligneuses	111	0,0		
Cultures permanentes autres	290	0,0		
Cultures permanentes	11 424	0,7		
Surfaces toujours en herbe des exploitations	13 960	0,0		
SAU du département	359 362	2,4		
Surfaces boisées et peupleraies en plein (y c. haies)	175 731	- 0,5		
Surface totale	615 403	0,0		

Source : SAA définitive 2019

Effectifs des animaux en fin d'année

Cheptels	Têtes en 2019	Évolution 2019/2018 en %
Ensemble espèce bovine	78 978	- 2,0
• dont vaches laitières	18 488	- 2,8
• dont vaches nourrices	16 447	- 2,1
Ensemble espèce caprine	40 980	- 0,8
• dont chèvres (femelles ayant mis bas)	26 570	- 1,6
Ensemble espèce porcine	90 340	- 0,7
• dont truies	7 500	- 6,4
• dont porcs à l'engraissement	34 500	3,6
Ensemble espèce ovine	14 160	- 1,1
• dont brebis-mères (y c. réforme)	10 720	- 1,9

Source : SAA définitive 2019

Mouvements d'animaux maigres et de reproducteurs

Catégories	Sorties en 2019	Entrée en 2019	Solde en 2019	Évolution 2019/2018 en %
Bovins génisse de 6 mois à 1 an (brouardes)	1 860	1 192	668	- 10,5
Bovins mâles de 6 mois à 1 an (brouards)	5 157	1 303	3 854	0,3

Source : SAA définitive 2019

Production de lait et utilisation à la ferme

Nature	Volume en 2019 (hectolitre)	Évolution 2019/2018 en %
Production totale de lait de vache	1 496 480	- 2
• dont livraisons de lait entier à l'industrie	1 486 410	- 2
• dont ventes directes de lait entier et utilisation à la ferme	10 070	- 2
Production totale de lait de chèvre	234 216	- 1
• dont livraisons de lait entier à l'industrie	164 415	- 7
• dont ventes directes de lait entier et utilisation à la ferme	69 801	16

Source : SAA définitive 2019

Production vinicole

Nature	Superficie en production en 2019 (ha)	Évolution 2019/2018 en %	Production de vin (hL) en 2019	Évolution 2019/2018 en %
Total vins	9 759	0,74%	401 828	- 31
dont AOP	8 914	- 0,59%	357 943	- 29

Source : SAA définitive 2019

Les principaux chiffres de l'agriculture du Loir-et-Cher en 2019

En 2019, l'assolement **céréalié** du Loir-et-Cher gagne 11 000 ha de surfaces supplémentaires. Il dépasse désormais les 162 milliers d'hectares. Le blé tendre, est la première production céréalière du département. Avec 5 % de surfaces supplémentaires, Il s'étend sur plus de 86 000 hectares. Les cultures d'orge et de maïs augmentent aussi, respectivement de 5 000 et 3 000 hectares.

À l'inverse, la culture du blé dur se réduit significativement de 23 %.

Cette année, la surface consacrée à la culture des **oléagineux** recule sensiblement : elle perd 14 000 hectares. En hausse de 40 % en 2019, la superficie des **prairies artificielles** s'étend sur plus de 15 000 hectares.

Le rendement céréalié départemental progresse de 4 % cette année. À l'exception du maïs qui recule de 25 %, le rendement des autres variétés de céréales affiche une hausse. Celui de l'orge augmente de 12 %, passant de 65 à 73 quintaux par hectare, le blé tendre gagne 6 quintaux par hectare, et le blé dur 7 quintaux par hectare. Le rendement des oléagineux est stable alors que celui des **protéagineux** croît de 12 %.

La surface **viticole** du Loir-et-Cher, majoritairement représentée par des vignes en AOP (74 %), est restée stable, perdant à peine une vingtaine d'hectares.

La production de vins, est inférieure de 31 % à celle de 2018, soit une perte approximative de 129 milliers d'hectolitres.

Les effectifs du **troupeau** bovin se rétractent d'environ 3 % et ne comptent plus que 49 000 animaux. En baisse également, la production de **lait** de vache se replie de 2 %.

Le constat est identique en caprins : leur nombre a chuté de 2 %. Néanmoins la production de lait caprine s'est accrue de 3 %.

Répartition du territoire

Cultures (ha) Surface totale dont	Superficie en 2019	Évolution 2019/2018 en %	Rendement q/ha en 2019	Évolution 2019/2018 en %
Céréales	162 640	7,4	73	4,3
• dont blé tendre	86 375	5,0	75	8,7
• dont blé dur	14 865	- 23,2	76	10,1
• dont orge et escourgeon	30 515	19,2	73	12,3
• dont avoine	540	- 16,9	45	- 4,3
• dont maïs	17 900	22,4	82	- 25,5
• autres céréales	12 445	39,6	42	0,1
Oléagineux	43 625	- 24,3	30	0,0
Protéagineux	4 385	18,2	37	12,1
Betteraves industrielles	1 220	22,0	860	4,2
Pommes de terre	1 326	6,1	460	2,2
Légumes frais	2 730	6,2		
Légumes secs	542	- 25,7		
Prairies artificielles et temporaires	15 432	39,8		
Jachères	15 975	1,3		
Autres terres arables	10 830	7,5		
Terres arables	258 705	1,2		
Cultures fruitières	312	4,3		
Vignes	6 660	- 0,3		
Pépinières ligneuses	308	0,0		
Cultures permanentes autres	5	0,0		
Cultures permanentes	7 285	- 0,1		
Surfaces toujours en herbe des exploitations	18 400	0,0		
SAU du département	311 975	1,4		
Surfaces boisées et peupleraies en plein (y c. haies)	220 776	- 0,7		
Surface totale	642 357	0,0		

Source : SAA définitive 2019

Effectifs des animaux en fin d'année

Cheptels	Têtes en 2019	Évolution 2019/2018 en %
Ensemble espèce bovine	49 040	- 2,7
• dont vaches laitières	10 938	0,6
• dont vaches nourrices	9 028	- 3,1
Ensemble espèce caprine	11 350	- 2,0
• dont chèvres (femelles ayant mis bas)	7 900	- 1,5
Ensemble espèce porcine	36 080	- 1,0
• dont truies	4 460	- 6,3
• dont porcs à l'engraissement	11 610	3,6
Ensemble espèce ovine	10 200	- 2,0
• dont brebis-mères (y c. réforme)	7 850	- 1,9

Source : SAA définitive 2019

Mouvements d'animaux maigres et de reproducteurs

Catégories	Sorties en 2019	Entrée en 2019	Solde en 2019	Évolution 2019/2018 en %
Bovins génisse de 6 mois à 1 an (brouardes)	622	459	163	- 31,2
Bovins mâles de 6 mois à 1 an (brouardes)	2 438	2 387	51	- 418,8

Source : SAA définitive 2019

Production de lait et utilisation à la ferme

Nature	Volume en 2019 (hectolitre)	Évolution 2019/2018 en %
Production totale de lait de vache	841 816	- 1,7
• dont livraisons de lait entier à l'industrie	824 366	- 1,7
• dont ventes directes de lait entier et utilisation à la ferme	17 450	- 1,8
Production totale de lait de chèvre	61 160	3,0
• dont livraisons de lait entier à l'industrie	34 740	11,4
• dont ventes directes de lait entier et utilisation à la ferme	26 420	- 8,1

Source : SAA définitive 2019

Production vinicole

Nature	Superficie en production en 2019 (ha)	Évolution 2019/2018 en %	Production de vin (hL) en 2019	Évolution 2019/2018 en %
Total vins	6 509	- 0,28	292 766	- 30,6
dont AOP	4 866	0,45	221 448	- 24,1

Source : SAA définitive 2019

Les principaux chiffres de l'agriculture du Loiret en 2019

La sole **céréalière** du Loiret occupe une surface de 238 000 hectares. Elle augmente de 9 % par rapport à 2018, soit un gain de 19 000 hectares.

Le blé tendre progresse de 2 % et gagne 2 000 hectares, s'établissant désormais à 97 000 hectares. Le maïs gagne aussi du terrain avec 3 000 hectares de plus, sans égaler cependant les 11 000 hectares supplémentaires (+ 16 %) de l'orge.

Les surfaces du blé dur se sont rétrécies de 12 % et la sole des **oléagineux** a perdu 19 000 hectares.

Les surfaces des **cultures fruitières** et des légumes frais sont en hausse respectivement de 1,9 % et 6,7 %. Les **prairies artificielles** suivent la tendance régionale et s'élargissent de 38 %.

Le rendement céréalier moyen du Loiret est en hausse de 8 % ; l'ensemble des productions est concerné. Celles-ci gagnent chacune entre 6 et 10 quintaux par hectare, à l'exception du maïs dont le rendement fléchit de 12 % : il perd 12 quintaux pour s'établir à 92 quintaux par hectare.

Le rendement des oléagineux s'affaïsse de 16 %, il s'élève à 27 quintaux par hectare, alors que celui des protéagineux augmente de 14 %, pour s'établir à 40 quintaux par hectare.

Le **troupeau** bovin a perdu 1872 têtes en 2019, soit 5 % d'effectifs en moins.

Les mouvements des broutards sont moins nombreux qu'en 2018, leur solde est inférieur de 13 %.

À l'inverse, les mouvements de broutardes ont augmenté de 45 %.

La production de **lait** de vache loirétaine a reculé de 7 % pour s'établir à 596 milliers d'hectolitres.

21 000 hectolitres de lait de chèvre ont été produits en 2019. La production s'est stabilisée alors que le cheptel caprin s'est allégé de 110 têtes.

La surface des **vignes** du département bien que déjà étroite, s'est encore réduite (- 5 %). La production totale de vins a chuté de près de 40 %.

Répartition du territoire

Cultures (ha) Surface totale dont	Superficie en 2019	Évolution 2019/2018 en %	Rendement q/ha en 2019	Évolution 2019/2018 en %
Céréales	238 245	8,6	78	8
• dont blé tendre	97 295	2,4	76	10
• dont blé dur	18 710	- 12,3	78	11
• dont orge et escourgeon	79 645	16,3	76	15
• dont avoine	740	- 9,8	46	- 4
• dont maïs	32 250	10,6	92	- 12
• autres céréales	9 605	109,5	43	0
Oléagineux	24 580	- 43,2	27	- 16
Protéagineux	3 550	36,0	40	14
Betteraves industrielles	18 700	- 14,2	850	15
Pommes de terre	3 570	0,8	443	- 1
Légumes frais	4 650	6,7		
Légumes secs	394	- 48,2		
Prairies artificielles et temporaires	12 704	38,1		
Jachères	17 235	- 12,3		
Autres terres arables	8 440	2,3		
Terres arables	332 068	- 0,3		
Cultures fruitières	706	1,9		
Vignes	125	- 4,6		
Pépinières ligneuses	340	0,0		
Cultures permanentes autres	100	0,0		
Cultures permanentes	1 271	0,6		
Surfaces toujours en herbe des exploitations	2 200	0,0		
SAU du département	354 257	- 0,4		
Surfaces boisées et peupleraies en plein (y c. haies)	212 954	0,6		
Surface totale	681 326	0,0		

Source : SAA définitive 2019

Effectifs des animaux en fin d'année

Cheptels	Têtes en 2019	Évolution 2019/2018 en %
Ensemble espèce bovine	36 252	- 4,9
• dont vaches laitières	7 710	- 4,1
• dont vaches nourrices	7 718	- 6,4
Ensemble espèce caprine	6 030	- 1,8
• dont chèvres (femelles ayant mis bas)	4 290	- 1,6
Ensemble espèce porcine	17 430	- 0,2
• dont truies	980	- 6,7
• dont porcs à l'engraissement	6 830	3,6
Ensemble espèce ovine	12 010	- 1,2
• dont brebis-mères (y c. réforme)	8 690	- 1,9

Source : SAA définitive 2019

Mouvements d'animaux maigres et de reproducteurs

Catégories	Sorties en 2019	Entrée en 2019	Solde en 2019	Évolution 2019/2018 en %
Bovins génisse de 6 mois à 1 an (broutardes)	833	278	555	45
Bovins mâles de 6 mois à 1 an (broutards)	1 836	830	1 006	- 13

Source : SAA définitive 2019

Production de lait et utilisation à la ferme

Nature	Volume en 2019 (hectolitre)	Évolution 2019/2018 en %
Production totale de lait de vache	596 473	- 6,8
• dont livraisons de lait entier à l'industrie	585 503	- 6,8
• dont ventes directes de lait entier et utilisation à la ferme	10 970	- 6,8
Production totale de lait de chèvre	21 021	0,4
• dont livraisons de lait entier à l'industrie	12 089	- 11,1
• dont ventes directes de lait entier et utilisation à la ferme	8 932	21,8

Source : SAA définitive 2019

Production vinicole

Nature	Superficie en production en 2019 (ha)	Évolution 2019/2018 en %	Production de vin (hL) en 2019	Évolution 2019/2018 en %
Total vins	110	-5,2	3 240	- 36,9
dont AOP	95	-4,0	2 734	- 37,0

Source : SAA définitive 2019

3 POUR EN SAVOIR PLUS

Des informations complémentaires sont disponibles en ligne :

https://agreste.agriculture.gouv.fr/agreste-web_disaron_Ch2011/detail/

www.agreste.agriculture.gouv.fr

Direction régionale de l'alimentation,
de l'agriculture et de la forêt
Service régional de l'information statistique et économique
Cité administrative Coligny
131, rue du faubourg Banner
45042 Orléans Cedex 1
Courriel : srise.draaf-centre-val-de-loire@agriculture.gouv.fr
Site : draaf.centre-val-de-loire.agriculture.gouv.fr

Directeur de la publication : Bruno LOCQUEVILLE
Rédacteur en chef : Gaëtan BUISSON
Rédactrice : Stéphanie LEBRET
Composition : Florence FAURE
Dépot légal : À parution
ISSN : 2727-6473
© Agreste 2021

agreste.agriculture.gouv.fr

[AGRICULTURE.GOUV.FR](https://agriculture.gouv.fr)



[ALIMENTATION.GOUV.FR](https://alimentation.gouv.fr)