

Ne pas confondre avec ...

... l'une des espèces françaises. En effet, en France, DOM TOM exclus, la famille des Cérambycides compte plus de 240 espèces avec par exemple:

▪ *Cerambyx scopolii*

-Hôtes: chêne, orme, érable, cerisier...
-Taille de l'adulte: 15 à 28 mm
-Corps noir et rugueux



▪ *Aromia moschata*

-Hôtes: saule, peuplier, aulne
-Taille de l'adulte: 13 à 35 mm
-Corps de couleur métallisée vert, bleu, pourpre ou noir



▪ *Cerambyx Cerdo*

-Hôtes: chêne, orme, aulne, châtaigner
-Taille de l'adulte: 24 à 62 mm
-Corps rugueux, de couleur noir avec un dégradé brun châtaigne à l'apex des élytres
-Espèce protégée au niveau national et européen (Convention de Berne...)



Aspect réglementaire

A. glabripennis est réglementé au niveau européen, national et régional:

▪ Règlement (UE) 2019/1702 du 1er août 2019

« **Organisme de quarantaine prioritaire** »

▪ Arrêté ministériel du 28/05/2003 qui renvoie à la décision d'exécution européenne (2015/893/UE) du 09 juin 2015 « Modalités de surveillance et de lutte »

Organisme de « lutte obligatoire »

▪ Arrêté préfectoral du 02/02/2023 relatif à la **lutte contre** le capricorne asiatique *Anoplophora glabripennis* en région **Centre-Val de Loire**

Les voies d'introduction

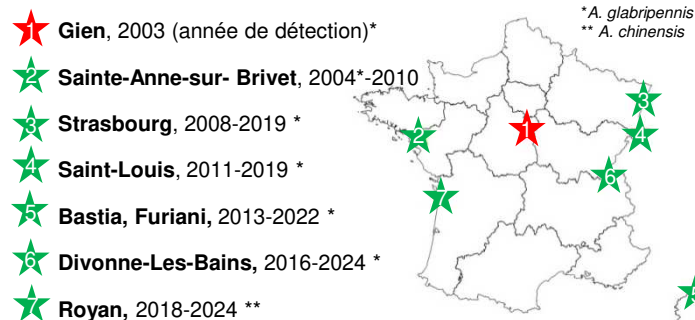
A l'échelle mondiale le capricorne asiatique est disséminé via des **bois d'emballage** et autres **palettes** infestés, au grès des échanges commerciaux entre zones infestées et zones indemnes.



A l'échelle locale il arrive que des adultes voyagent avec les **véhicules** dans lesquels ils sont rentrés ou se sont posés, **mais aussi avec les déchets verts**.

C'est pour cela qu'il est interdit de sortir des végétaux hôtes morts ou vivants d'une zone infestée.

La situation en France (2024)



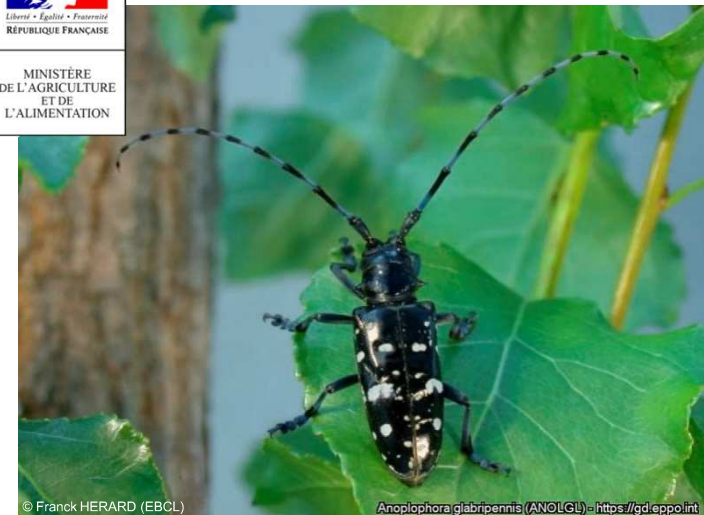
Que faire en cas de suspicion?

1. **Capturez le coléoptère** placez-le si possible au congélateur après l'avoir enfermé dans un récipient.
2. **Photographiez-le** pour le comparer aux photos du capricorne asiatique de ce guide.
3. Si vous soupçonnez qu'il s'agit d'un capricorne asiatique, son signalement est obligatoire. **Contactez rapidement** par téléphone ou mél le **service régional de l'alimentation (SRAL)**.
4. De même, si vous soupçonnez qu'un arbre est infesté par le capricorne asiatique, prenez les symptômes en photo et contactez-nous.

LE CAPRICORNE ASIATIQUE

(*Anoplophora glabripennis*):

Une menace pour le patrimoine arboré



© Franck HERARD (EBCL)

Anoplophora glabripennis (ANOLGL) = <https://gd.eppoint>

Guide de reconnaissance de l'insecte et des symptômes d'infestation

En cas de suspicion contactez nous!

Téléphone : 02.38.77.41.11

Fax : 02.38.77.41.00

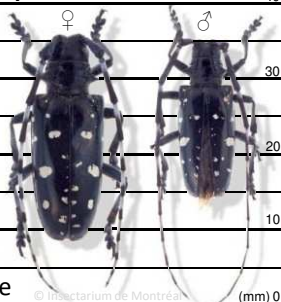
Mail : sral.draaf-centre-val-de-loire@agriculture.gouv.fr

Envie de connaître la situation régionale? Flashez moi!



Qu'est-ce que le capricorne asiatique?

Nom scientifique: <i>Anoplophora glabripennis</i>	40
Ordre: Coléoptères	
Famille: Cérambycides	30
Origine: Chine et Corée	
Régime alimentaire: Xylophage	20
Taille de l'adulte: 17 à 39 mm	10
Taille de la larve: 4 à 50 mm	
Couleur: Corps noir brillant avec des taches blanches de nombre et de forme variable, antennes noires annelées de blanc	(mm) 0



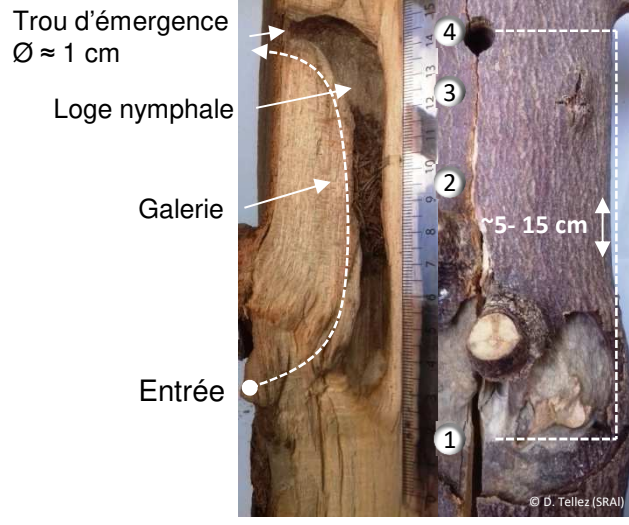
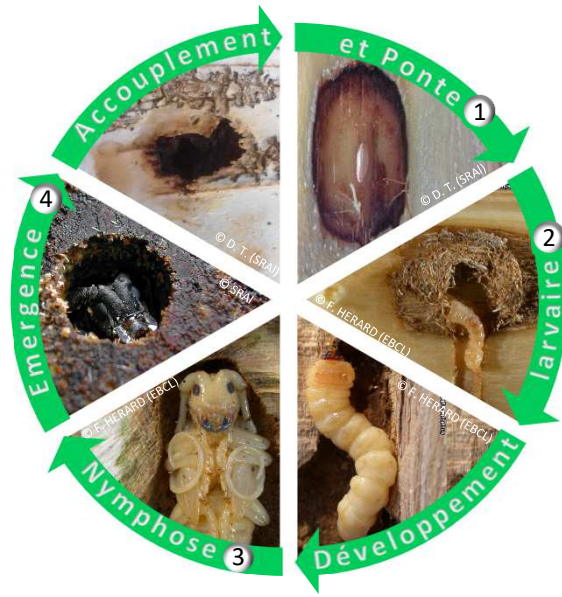
Essences concernées

Le capricorne asiatique est très polyphage, il se développe sur les **essences feuillues**, principalement à bois tendre. Les arbres sur lesquels il est le plus fréquemment intercepté sont les **érables**, les **peupliers**, les **marronniers**, les **bouleaux**, les **saules**, les **ormes** et dans une moindre mesure les **frênes**. Le capricorne asiatique ne s'attaque qu'aux **arbres vivants**.

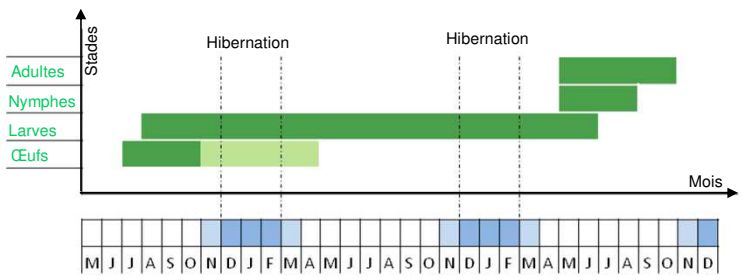


Cycle biologique

Les femelles fécondées pondent un à un leurs œufs dans des fentes de l'écorce qu'elles ont creusées avec leurs mandibules (1), très souvent sur l'arbre d'où elles ont émergé. Les œufs éclosent environ deux semaines plus tard si les conditions climatiques sont favorables. La larve commence son développement sous l'écorce (2) puis à partir du 4^{ème} stade creuse profondément dans le cœur de l'arbre (2). Une galerie, ovale, d'environ 1 cm de diamètre, est ainsi creusée vers le centre puis vers le haut sur plusieurs centimètres de long. La larve revient à proximité de l'écorce pour la nymphose (3). L'insecte passe l'hiver sous forme de larve, de nymphe ou exceptionnellement d'œuf. Les **adultes émergent d'avril à octobre**, en creusant un trou de sortie (4). Ensuite ils s'envolent, se nourrissent, et après une phase de maturation sexuelle, s'accouplent et pondent. Le cycle aura ainsi duré un à trois ans suivant les cas.

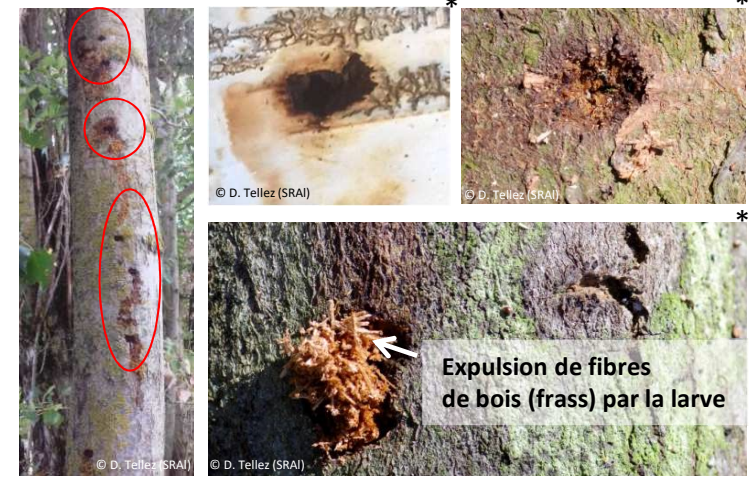


Phénologie



Symptômes d'infestation et dégâts causés

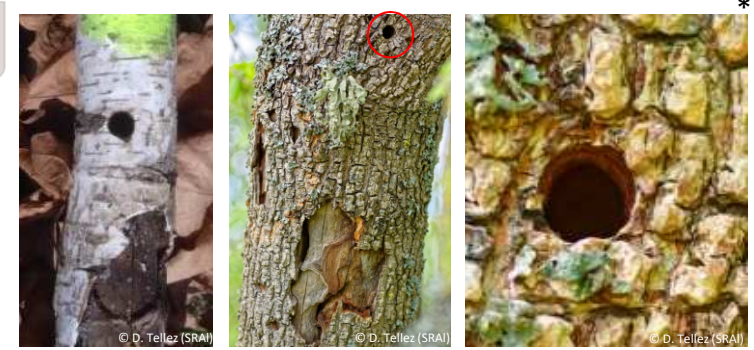
Morsures de ponte



Galleries de nutrition



Trous d'émergence



* Échelle 1/1