

PRODUCTIONS ET TRANSFORMATIONS LAITIÈRES EN 2021 EN CENTRE-VAL DE LOIRE

La baisse du nombre des exploitations laitières se traduit par une baisse des livraisons de lait

En Centre-Val de Loire, la quasi-totalité de la production de lait de vache est vendue aux acteurs de la transformation laitière.

En 2021, les livraisons de lait de vache et de chèvre baissent, avec toujours moins d'exploitations.

Grâce à une production fermière importante et la fabrication de cinq fromages de chèvres sous AOP, le Centre-Val de Loire conserve sa 4^e place au classement des régions productrices de lait de chèvre.

Des livraisons de lait de vache en baisse

L'année 2021 se caractérise par un repli du volume de lait de vache livré vers l'industrie laitière (- 2 %), à l'identique du niveau national.

En Centre-Val de Loire, 702 exploitations vendent leur lait de vache à l'industrie laitière. Moins nombreuses qu'en 2020, la tendance de ces dernières années se confirme : leur effectif s'est effondré de plus de 35 % depuis

2011. Toutefois, la quantité de lait produite par chacune d'entre elles a considérablement augmenté ces dix dernières années (+ 39 %).

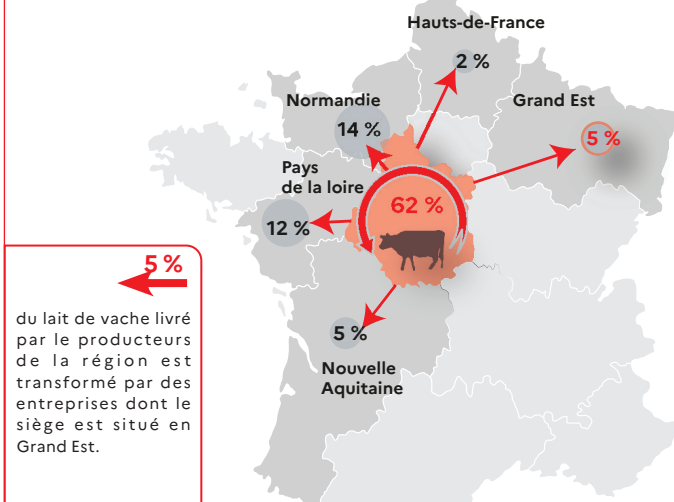
Sur les 424 millions de litres de lait produits en région, 418 millions sont destinés aux acteurs de la transformation laitière et seulement 6 millions sont utilisés pour la fabrication de produits fermiers ou vendus directement aux consommateurs.

La production de lait de vache du Centre-Val-de Loire est livrée dans 16 établissements dont 5 seulement ont leur siège en région. Aussi, 62 % du volume produit sur le territoire régional est valorisé par des entreprises de la région, et le volume restant par des entreprises situées en dehors, dont 14 % en Normandie.

À l'inverse, 68 % du lait collecté par les entreprises régionales est produit dans d'autres régions. La moitié du lait collecté par les laiteries de la région provient des Pays de la Loire.

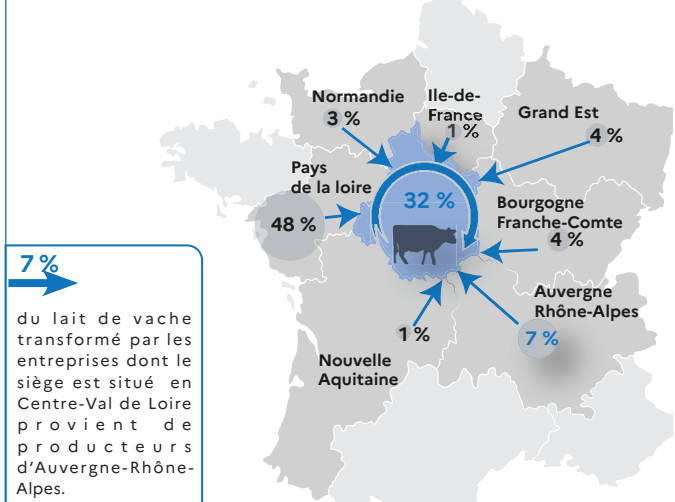
Flux sortants

Destination des 418 millions de litres de lait de vache livrés par les producteurs du Centre-Val de Loire



Flux entrants

Provenance des 813 millions de litres de lait de vache transformés par les entreprises du Centre-Val de Loire



La production de lait de vache reste discrète en région

Fournissant aux acteurs de la transformation laitière seulement 418 millions de litres de lait de vache, le Centre-Val de Loire détient une part très faible (1,8 %) dans le volume national des livraisons et reste ainsi à la 10^e place seulement du classement des régions les plus productrices.

Toujours en tête, la Bretagne livre 23 % du volume national de lait de vache à l'industrie laitière. Elle est suivie par les régions Normandie et Pays-de-la-Loire qui en livrent chacune 16 %.

Ensemble, ces trois régions produisent plus de la moitié (55 %) du volume national de lait de vache.

L'Indre-et-Loire contribue au tiers de la production régionale de lait de vache

L'Indre-et-Loire demeure le premier département producteur de lait de vache de la région. Il fournit près de 150 millions de litres de lait à l'industrie laitière, soit plus du tiers du volume régional des livraisons. Il devance ainsi les départements du Loir-et-Cher et du Loiret, qui en fournissent respectivement 20 % et 13 %.

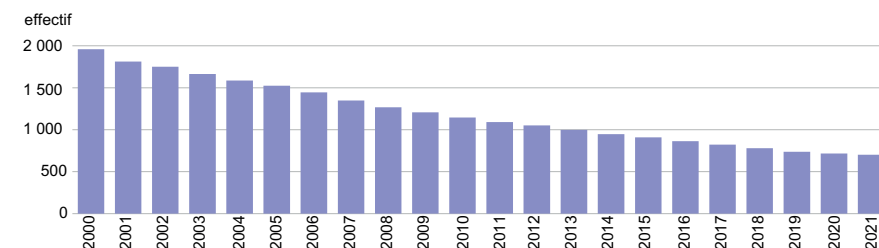
Par ailleurs, on peut noter que le nombre de producteurs dans le Cher est en hausse en 2021, revenant au niveau de 2017. Dans le même temps, les volumes livrés retrouvent ceux de 2015.

Baisse des livraisons de lait de chèvre

En baisse de 3 %, le volume régional des livraisons de lait de chèvre s'établit en 2021 à 47 millions de litres, tandis que le volume national des livraisons augmente de 1 % par rapport à l'année précédente.

Le nombre de producteurs de lait de chèvre implantés sur le sol régional est en baisse tendancielle depuis les années 2000. Leur effectif a reculé de 4 % cette année et a perdu plus d'un quart en 10 ans. Le Centre-Val de Loire est ainsi passé de 441 exploitations livrant du lait de chèvre en 2010

Nombre de producteurs de lait de vache du Centre-Val de Loire livrant à l'industrie laitière



Source : Agreste - Enquête annuelle laitière 2021

Les livraisons de lait de vache à l'industrie

Unités : millions de litres

	2016	2017	2018	2019	2020	2021
Cher	34,6	33,6	34,3	32,9	33,353	36,6
Eure-et-Loir	50,9	48,4	48,5	47,8	49,745	47,7
Indre	50,5	49,8	50,8	48,5	49,562	48,8
Indre-et-Loire	152,7	149,8	151,4	148,6	150,321	149,2
Loir-et-Cher	84,4	82,6	83,9	82,4	85,632	81,6
Loiret	68,7	65,6	62,8	58,6	57,399	54,1
Centre-Val de Loire	441,9	429,9	431,7	418,8	426,0	418,0

Source : Agreste - Enquête annuelle laitière 2021

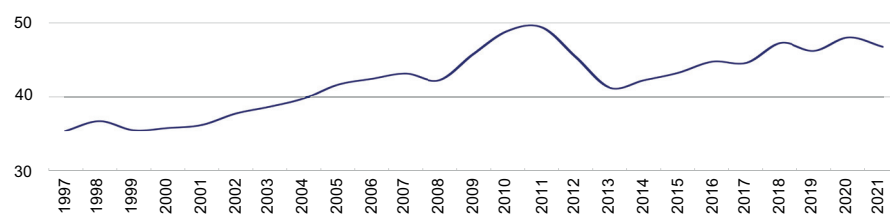
Classement des livraisons régionales de lait de vache

Région des producteurs	2021	Part des livraisons régionales/ France métropolitaine en 2021
Bretagne	5 407	23
Normandie	3 838	16
Pays-de-la-Loire	3 785	16
Auvergne-Rhône-Alpes	2 456	10
Hauts-de-France	2 349	10
Grand-Est	2 319	10
Bourgogne-Franche-Comté	1 622	7
Nouvelle-Aquitaine	1 014	4
Occitanie	676	3
Centre-Val de Loire	426	2
Ile de France	38	0
Provence-Alpes-Côte Azur	19	0
Corse	0	0

Source : Agreste - Enquête annuelle laitière 2021

Livraisons du lait de chèvre produit en région Centre-Val de Loire

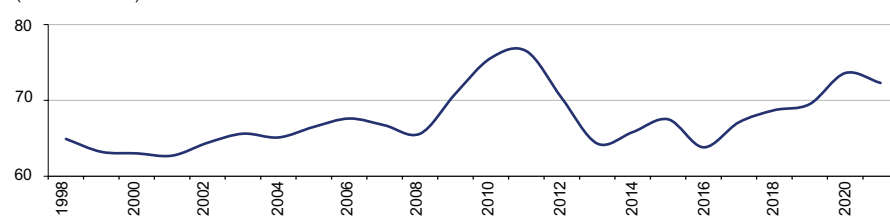
(millions de litres)



Source : Agreste - Statistique agricole annuelle 2021

Production finale de lait de chèvre en région Centre-Val de Loire

(millions de litres)



Source : Agreste - Statistique agricole annuelle 2021

à 320 aujourd'hui. La moitié des producteurs livrant du lait de chèvre ont disparu depuis 2000, dans le Cher et l'Indre en particulier.

Consacrée pour plus du tiers à l'élaboration de produits fermiers, la production de lait de chèvre régionale ralentit cette année (- 1,9 %) et totalise sur l'ensemble des six départements près de 72 millions de litres. Si la tendance est la même au plan national, le ralentissement est toutefois un peu moins prononcé (- 0,6 %).

4^e région productrice de lait de chèvre, le Centre-Val de Loire conserve sa place

Le Centre-Val de Loire se maintient au rang de 4^e du classement national des livraisons de lait de chèvre parmi l'ensemble des treize régions métropolitaines. Il fournit à l'Industrie laitière plus de 9 % du volume laitier national, soit près de 47 millions de litres.

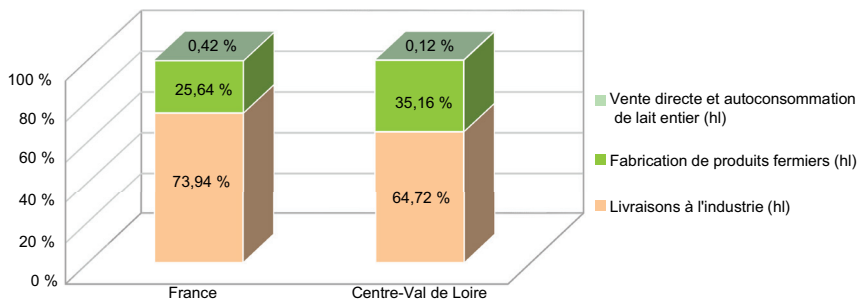
Au niveau national, les livraisons de lait de chèvre s'élèvent à plus de 512 millions de litres. Elles proviennent, en grande partie, de la région Nouvelle Aquitaine (43 %) ainsi que des Pays de la Loire et de l'Occitanie, à hauteur respective de 21 % et 13 %.

La région se singularise par une production fermière importante. En 2021, 35 % du lait de chèvre produit en Centre-Val de Loire est utilisé pour la fabrication de produits fermiers. Cette part est en constante augmentation depuis 2018, alors que celle de la France métropolitaine n'excède pas les 26 %.

Sur l'ensemble des 15 établissements français qui achètent le lait de chèvre produit en Centre-Val de Loire, 11 d'entre eux sont installés en région. Ces derniers valorisent ainsi 74 % de la production régionale. Les 27 % de volume restants se répartissent entre des établissements implantés en Normandie (23 %) et en Nouvelle Aquitaine (3 %).

Parallèlement, les acteurs régionaux de la transformation laitière collectent plus de 19 millions de litres de lait de chèvre produits dans d'autres régions. L'Indre et l'Indre-et-Loire demeurent les principaux départements producteurs de lait de chèvre du Centre-Val de Loire fournissant à eux seuls près des trois quarts du volume régional destiné à l'industrie de la transformation.

Structure de la production de lait de chèvre en France métropolitaine et en Centre-Val de Loire en 2021



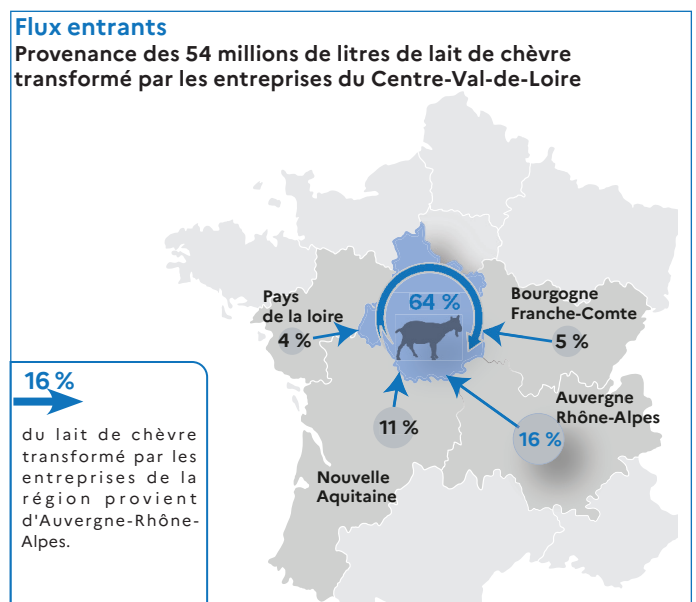
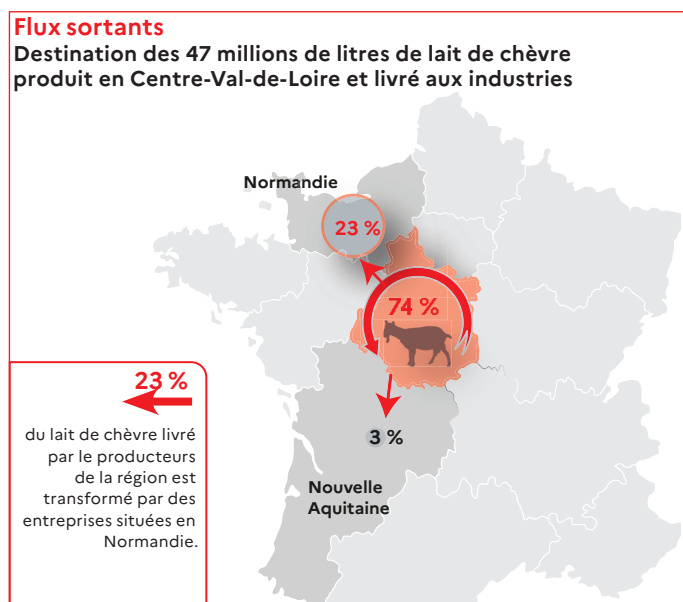
Source : Agreste - Statistique agricole annuelle 2021

Les livraisons de lait de chèvre à l'industrie

Unités : millions de litres

	2016	2017	2018	2019	2020	2021
Cher	8,3	8,0	8,7	8,7	s	s
Eure-et-Loir	16,6	16,0	16,5	16,4	17,336	16,968
Indre	15,8	16,8	17,7	16,4	17,068	16,646
Indre-et-Loire	s	s	s	s	3,553	3,473
Loir-et-Cher	s	s	s	s	s	s
Loiret	44,8	44,7	47,3	46,24	48,04	46,78
Centre-Val de Loire	441,9	429,9	431,7	418,8	426,0	418,0

Source : Agreste - Enquête annuelle laitière 2021
s : secret statistique



Source : Agreste - Enquête annuelle laitière 2021

Transformation laitière

En 2021, le Centre-Val de Loire dénombre 15 entreprises spécialisées dans la transformation laitière.

Le volume de produits laitiers (tous lait confondu) fabriqué en région est faible. Il représente à peine 8 % du volume produit sur le territoire national. Toutefois la part de certaines productions reste assez significative : celle des laits liquides conditionnés représente 12 % de la production nationale et celle des yaourts (tous lait) et des fromages de chèvre, respectivement 9 et 13 % chacune.

Reprise de la hausse du volume des laits liquides conditionnés

En hausse de 7 % par rapport à l'année dernière, le volume régional des laits liquides conditionnés en 2021 s'établit à 354 millions de litres, retrouvant presque le niveau de 2019. Grâce au rattrapage réalisé en 2021, ce volume a plus que doublé en 10 ans et représente 12 % du volume de laits conditionnés produits en France.

Une production discrète de fromages à base de lait de vache

La production de fromages à base de lait de vache de la région représente seulement 1 % de la production nationale. Insignifiante par rapport à la quantité produite sur le territoire national, elle baisse de 4 % cette année pour passer en-dessous des 11 000 tonnes.

La production régionale de yaourts chute, celle des desserts lactés bondit

La fabrication de yaourts en Centre-Val de Loire fait partie des principales productions laitières de la région derrière la production des laits conditionnés. Son volume de production s'établit à 110 000 tonnes, c'est 12 % de moins qu'en 2020. Dans une moindre mesure, la production nationale de yaourts suit la même tendance (- 5 %), ce qui fait que la région représente 9 % de la production nationale de yaourts.

Au plan régional, la quantité de desserts lactés produite fait un bond de 17 % alors que la France en a produit 1 % de moins qu'en 2020. Le Centre-Val de Loire fabrique désormais 6 % de ces produits.

Cinq fromages de chèvre sous AOP dynamisent la production régionale

En 2021, le Centre-Val de Loire a fabriqué 10 700 tonnes de fromages de chèvre, soit plus du dixième de la quantité produite sur le territoire national.

Le Cher demeure le premier département producteur de fromages de chèvre de la région. Il en fabrique près de 5 100 tonnes ; c'est près de la moitié de la production régionale. Il devance ainsi le département de l'Indre qui y participe pour plus d'un quart.

La quantité de fromages de chèvre produite en région est en hausse de 5 % par rapport à l'année passée

mais les évolutions diffèrent selon les départements : l'Indre et l'Indre-et-Loire ont augmenté leur production de l'ordre de 7 % et le Cher de 3 %.

La production régionale est dynamisée par la fabrication des cinq fromages de chèvre sous AOP : le Chavignol, le Poulligny-Saint-Pierre, le Sainte-Maure de Touraine, le Selles-sur-Cher, et le Valençay. La production sous AOP représente 42 % de la production régionale de fromages de chèvres.

En augmentation de 4 % par rapport à l'année dernière, la production régionale de fromages sous AOP, a augmenté de 16 % entre 2011 et 2021. On note toutefois des disparités selon les appellations : depuis 2016, les productions de Chavignol, Sainte-Maure de Touraine et Selles-sur-Cher augmentent respectivement de 4 %, 20 % et 11 % tandis que celles du Poulligny-Saint-Pierre et du Valençay reculent de 17 % et 8 %.

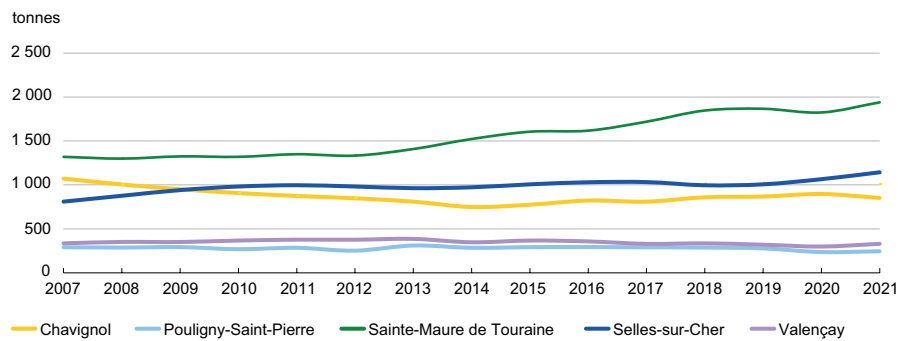
Principales productions de l'industrie laitière du Centre-Val de Loire en 2021

Unités : millions de litres pour les laits liquides, milliers de tonnes pour les autres produits

Production	Quantités	Nombre d'entreprise	Part de la production Centre-Val de Loire/France (%)
Laits liquides conditionnés	354	4	12
Crème conditionnée	38	3	9
Laits fermentés	118	8	9
Desserts lactés	42	4	6
Fromages de vache	11	7	1
Fromages de chèvre	11	13	13
Fromages de brebis	s	s	s

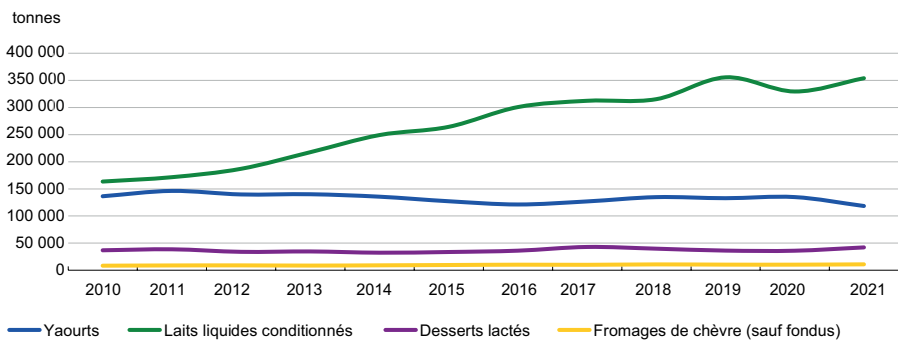
Source : Agreste - Enquête annuelle laitière 2021
s : secret statistique

Évolution de la production régionale de fromages de chèvre AOP



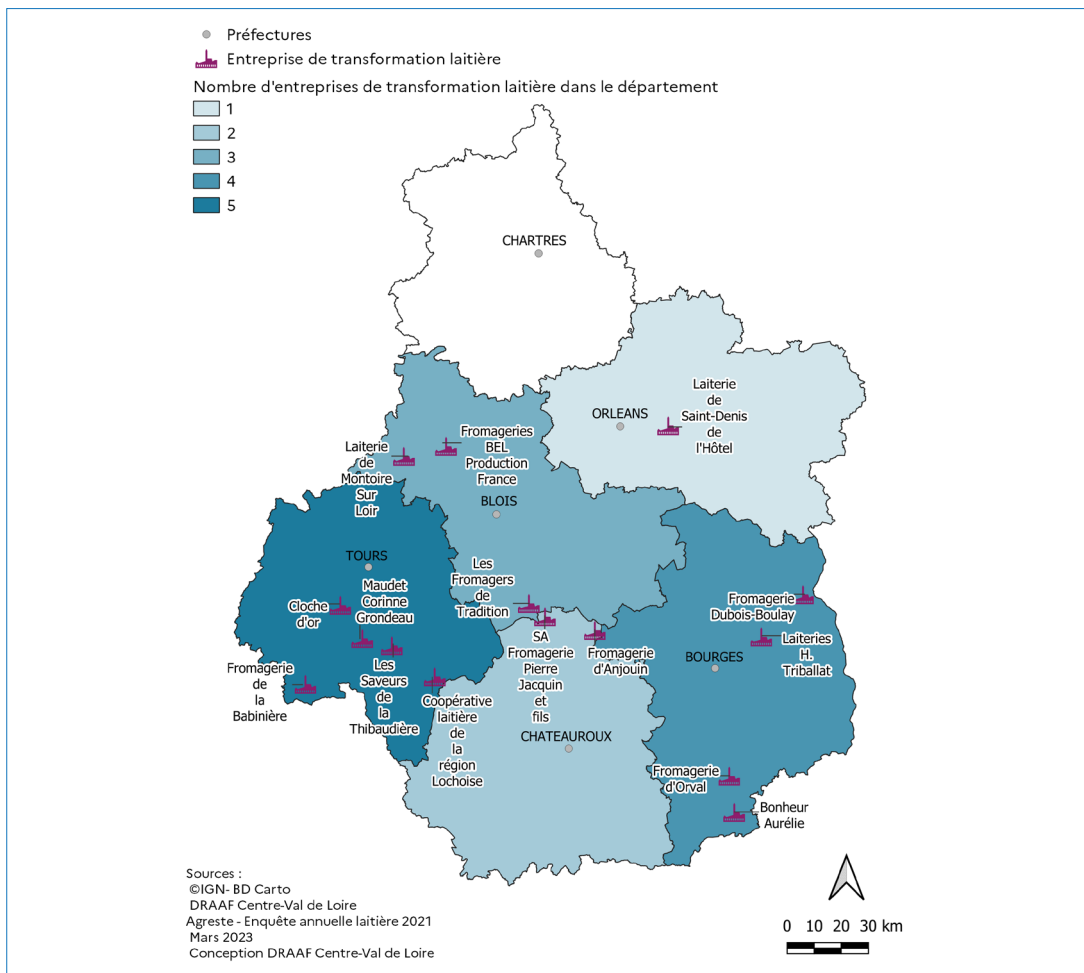
Source : INAO (Institut national de l'origine et de la qualité)

Évolution de la production régionale des industries laitières en Centre-Val de Loire



Source : Agreste - Enquêtes annuelles laitières

Localisation des sièges des entreprises régionales effectuant la transformation laitière



SOURCES et DÉFINITIONS

Les éléments présentés dans cette publication sont issus de l'Enquête Annuelle Laitière.

Cette enquête est réalisée par correspondance par le Service de la Statistique et de la Prospective du MAA.

Sont enquêtés l'ensemble des établissements qui satisfont à l'une au moins des conditions suivantes :

- I avoir collecté du lait de vache pour une quantité supérieure à 1 800 hL de lait dans l'année,
- I avoir transformé du lait ou des produits laitiers de vache au cours de l'année de référence, en vue de livrer ou de fabriquer des produits laitiers finis ou semi-finis ou des produits assimilés,
- I avoir collecté et/ou transformé du lait de chèvre ou de brebis au cours de l'année de référence.

Définitions

Production finale ou production totale de lait commercialisable : elle correspond à la production traitée totale, déduction faite des pertes et de la quantité de lait utilisée pour l'alimentation des jeunes animaux.

Livraison de lait à l'industrie : elle correspond à la quantité de lait livrée par les producteurs d'un département considéré indépendamment du lieu d'implantation du collecteur (coopérative ou industriel privé).

Vente directe : elle est définie par opposition à la livraison à un collecteur agréé.