



Mesures agroenvironnementales et climatiques (MAEC) surfaciques

France métropolitaine hors Corse

Notice d'information du territoire

« Pays Fort »

(CV_18PF)

Campagne 2025

Les mesures agroenvironnementales et climatiques (MAEC) constituent un des outils majeurs de l'architecture environnementale de la politique agricole commune (PAC) pour :

- Accompagner le changement de pratiques agricoles afin de répondre à des enjeux environnementaux identifiés à l'échelle des territoires ;
- Maintenir des pratiques favorables sources d'aménités environnementales là où il existe un risque de disparition ou d'évolution vers des pratiques moins vertueuses.

Les MAEC concourent ainsi pleinement à l'accompagnement des systèmes d'exploitation dans la voie de la performance économique, environnementale et sociale et dans leur projet de transition agro-écologique.

Cette notice présente l'ensemble des MAEC proposées sur le territoire « Pays Fort » au titre de la campagne PAC 2025. **Lisez cette notice attentivement avant de remplir votre demande d'engagement en MAEC.**

En complément, vous pouvez consulter la notice nationale d'information sur les MAEC et les aides à l'agriculture biologique pour la programmation PAC 2023-2027, disponible sous Télépac¹.

Les bénéficiaires de MAEC doivent respecter, comme pour les autres aides de la PAC, les exigences de la conditionnalité présentées et expliquées dans les différentes fiches conditionnalité qui sont à votre disposition sous Télépac.

¹ <https://www.telepac.agriculture.gouv.fr>

1 PÉRIMÈTRE DU TERRITOIRE « PAYS FORT » ET CONDITIONS D'ACCÈS AUX MAEC

Les parcelles agricoles éligibles au titre du projet agroenvironnemental et climatique (PAEC) « Pays Fort » appartiennent aux petites régions agricoles du Pays Fort et du Val de Loire et regroupe ainsi 34 communes :

Achères – Assigny – **Bannay*** – Barlieu – **Belleville sur Loire** – Blancafort – **Boulleret** – Concressault – Dampierre en Crot – Ennordres – Henrichemont – Humbligny – Ivoy le Pré – Jars – La Chapelle d'Angillon – La Chapelotte – Le Noyer – **Léré** – Menetou Râtel – Morogues – Neuilly en Sancerre – Neuvy Deux Clochers – Oizon – Sainte Gemmes en Sancerrois – Santranges – Savigny en Sancerre – Sens Beaujeu – Subligny – Sury en Vaux – Suryès Bois – **Sury près Léré** – Thou – Vailly sur Sauldre – Villegenon.

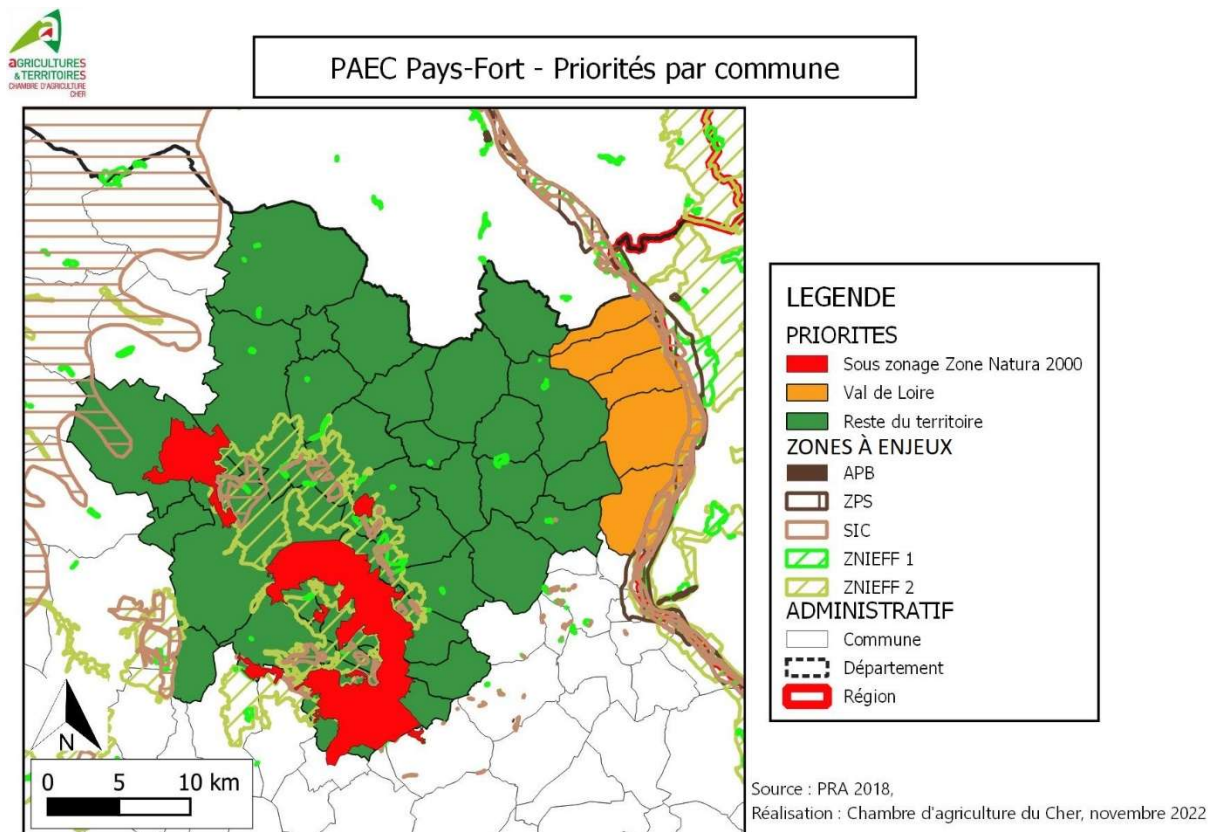
****En gras :** communes localisées en partie dans le territoire du PAEC « Pays Fort », l'autre partie est localisée dans le territoire du PAEC « Vallées de la Loire et de l'Allier »*



source : d'après IGN – ADMIN EXPRESS 2021

Le PAEC Pays Fort inclue un sous zonage, celui des zones Natura 2000 FR2400517 « Coteaux calcaires du Sancerrois » et FR2400518 « Massifs forestiers et rivières du Pays-Fort », zonage sur lequel seront proposées les MAEC localisées proposées en partenariat par le Conservatoire d'espaces naturels Centre-Val de Loire.

Le PAEC Pays Fort exclut de son zonage les zones spécifiques Natura 2000 du PAEC « Vallées de la Loire et de l'Allier » (8 sites Natura 2000 des vallées de la Loire et de l'Allier) porté par le Conservatoire d'espaces naturels Centre-Val de Loire.



En ce qui concerne les mesures « systèmes », seules les exploitations dont au moins une parcelle se situe dans le territoire la première année d'engagement sont éligibles.

2 RÉSUMÉ DU DIAGNOSTIC AGROENVIRONNEMENTAL DU TERRITOIRE

Les défis que doit relever l'agriculture de cette zone sont notamment en lien direct avec les enjeux des zones dites intermédiaires : systèmes à faibles potentiels, difficulté de diversification en lien avec des sols à faible réserve hydrique, fragilité face au changement climatique, éloignement des sources potentielles de débouchés économiques, faible attractivité...

La zone Pays Fort se caractérise notamment par le maintien d'un paysage diversifié d'infrastructures agro-écologiques complexes : bois, haies, prairies... Ces éléments jouent un rôle majeur dans la préservation des habitats.

Le périmètre du PAEC est concerné par deux sites Natura 2000 :

- « Coteaux calcaires du Sancerrois » (195 ha) : divisé en deux parties comprenant respectivement des pelouses calcicoles et le bassin versant du Colin en amont d'Aubinges,

- « Massifs forestiers et rivières du Pays-Fort » (3104 ha) : qui présente des caractéristiques de hêtraies, de zones tourbeuses et de ruisseaux de têtes de bassin.

Les prairies semi-naturelles du territoire aux niveaux d'hygrométrie variables ne constituent pas des habitats d'intérêt communautaire mais peuvent néanmoins présenter des cortèges floristiques intéressants et source d'une importante diversité faunistique.

Les enjeux environnementaux sur le territoire PAEC Pays Fort sont essentiellement orientés vers l'enjeu biodiversité, notamment au travers du maintien d'un paysage bocager en milieu herbager et dans les poches céréalières. L'enjeu est aussi de maintenir l'activité d'élevage pour éviter la culture intensive de céréales et la préservation des prairies humides et mésophiles. Le PAEC doit lutter contre la disparition des surfaces en herbe jouant le rôle de zones tampons sur les vallons secondaires et sur les axes principaux. La préservation d'élevages mixtes dans les zones à dominante céréalière poursuit également l'objectif socio-économique de maintenir le tissu d'emplois directs et indirects dans les territoires ruraux fragilisés.

Les sols du Pays Fort sont fragiles, difficiles à travailler, mais à potentialités correctes, sous réserve de facteurs limitant comme la pente et l'érosion. De ce fait, des évolutions importantes des productions agricoles au profit des grandes cultures sont à craindre au détriment des surfaces en herbe.

Le territoire présente une biodiversité territoriale remarquable, associée à une richesse faunistique et floristique liée aux têtes de bassin, à la présence d'un système bocager en milieu herbager spécifique, et surtout au maintien d'une activité d'élevage au sein du territoire.

D'autre part, il apparaît également intéressant d'aborder l'aspect qualité de l'eau, via le raisonnement des pratiques sur les parcelles, le maintien de zones tampons que sont les prairies et haies, en permettant à l'activité d'élevage de rester compétitive.

L'enjeu « eau » n'est pas prioritaire sur le PAEC Pays Fort. Mais, son lien avec l'enjeu Biodiversité, en maintenant un niveau qualitatif de la ressource, reste prégnant sur le territoire. La mise en culture historique de ce secteur conduit à augmenter la vulnérabilité des eaux de surface, avec la disparition de surfaces enherbées et des haies associées, dont le rôle de zones tampons était indéniable.

L'eutrophisation semble préoccupante. Par ailleurs le transfert des eaux se fait par ruissellement (actuellement, l'état des masses d'eaux souterraines est plutôt médiocre). Afin de limiter ce risque, l'objectif est de protéger les contacts eaux de surface et parcelles cultivées, par la mise en place ou le maintien de bandes enherbées en bordure de ruisseaux. L'enjeu de protection de l'eau réside aussi dans la valorisation des effluents d'élevage, la réintroduction de légumineuses dans la rotation, la limitation du maïs ensilage au profit du développement d'un système herbager, la gestion des prairies (la fauche débute habituellement à la date du 15 mai sur le territoire), l'entretien des zones humides, le maintien des haies restantes, la création d'un bocage même très lâche.

3 LISTE DES MAEC PROPOSÉES SUR LE TERRITOIRE

Un seul type de mesure est proposé, à savoir des **mesures « systèmes »** pour lesquelles l'exploitant doit obligatoirement demander à engager au moins 90 % des surfaces éligibles à la MAEC de son exploitation ;

Liste des MAEC proposées :

| Type de couvert et/ou habitat visé | Enjeu environnemental visé | Code de la mesure | Type de mesure (système ou localisée) | Objectifs de la mesure | Montant annuel | Financement |
|--|----------------------------|-------------------|---------------------------------------|---|----------------|----------------|
| Terres arables et prairies permanentes | ZI, Biodiversité, Eau | CV_18PF_HBV1 | Système | Accroître l'autonomie alimentaire de l'exploitation en valorisant au mieux la production d'herbe, notamment par le pâturage, et en développant des nouvelles cultures | 121 €/ha | MASA FEADER |
| Terres arables et prairies permanentes | ZI, Biodiversité, Eau | CV_18PF_HBV2 | Système | Accroître l'autonomie alimentaire de l'exploitation en valorisant au mieux la production d'herbe, notamment par le pâturage, et en développant des nouvelles cultures | 177 €/ha | |
| Terres arables et prairies permanentes | ZI, Biodiversité, Eau | CV_18PF_HBV3 | Système | Accroître l'autonomie alimentaire de l'exploitation en valorisant au mieux la production d'herbe, notamment par le pâturage, et en développant des nouvelles cultures | 233 €/ha | |

Une notice spécifique à chacune de ces mesures, incluant le cahier des charges à respecter, est jointe à cette notice d'information du territoire « Pays Fort ».

4 MONTANTS D'ENGAGEMENT MINIMUM ET MAXIMUM

L'engagement dans une ou plusieurs MAEC de ce territoire est possible uniquement dans le cas où cet engagement représente, au total, un montant annuel supérieur ou égal à 300 euros. Si ce montant minimum n'est pas respecté lors de la demande d'engagement en première année, celle-ci sera irrecevable.

Par ailleurs, le montant de l'engagement est susceptible d'être plafonné selon les modalités d'intervention des différents financeurs précisées dans la notice spécifique de chaque mesure. Si ce montant maximum est dépassé, la demande devra être modifiée.

5 CRITÈRES DE PRIORISATION DES DOSSIERS

Les critères de priorisation permettent de classer les demandes d'aide lorsque le nombre de demandeurs éligibles est supérieur aux capacités de financement. Dans ce cas, les dossiers sont engagés par ordre de priorité en fonction des critères définis.

Ces critères de priorisation sont précisés dans la notice spécifique de chaque mesure.

| 1er niveau de priorisation : Agriculteurs en reconduction de Mesure Agro-environnementale | | Points attribués |
|---|---|------------------|
| Priorité 1 | Agriculteur en reconduction de MAEC | 5 |
| Priorité 2 | Nouvel engagement MAEC | 2 |
| 2ème niveau de priorisation : Zonage prioritaire (siège d'exploitation, sauf priorité 1) | | |
| Priorité 1 | Sous zonage Zone Natura 2000 – Pays Fort | 3 |
| Priorité 2 | Val de Loire (6 communes : Belleville / Loire, Sury-Pres-Lère, Lère, Boulleret, Banay, Saint Satur) | 2 |
| Priorité 3 | Reste du territoire Pays Fort (28 communes) | 1 |
| 3ème niveau de priorisation : MAEC | | |
| Priorité 1 | HBV1 format évolution de pratiques | 6 |
| Priorité 2 | HBV1 format maintien de pratiques | 5 |
| Priorité 3 | HBV2 format évolution de pratiques | 4 |

| | | |
|--|---|---|
| Priorité 4 | HBV2 format maintien de pratiques | 3 |
| Priorité 5 | HBV3 format évolution de pratiques | 2 |
| Priorité 6 | HBV3 format maintien de pratiques | 1 |
| 4ème niveau de priorisation : Typologie d'exploitation | | |
| Priorité 1 | Jeunes agriculteurs aidés ou non, installés depuis moins de 5 ans à la clôture des déclaration PAC 2025 | 5 |
| Priorité 2 | Exploitations AB certifiées 100% AB | 4 |
| Priorité 3 | Exploitation certifiée HVE au 15/05/2025 | 2 |
| Priorité 4 | Exploitations Labelisées Bas Carbone | 1 |

De manière générale, une exploitation dont la SAU est située à la fois en région Centre-Val de Loire et sur une région limitrophe, qui est éligible à un PAEC de la région Centre-Val de Loire et à un PAEC de la-dite région limitrophe de par la localisation d'au moins une de ses parcelles sur le territoire de ces PAEC et qui sollicite une MAEC système proposée sur ces deux PAEC, ne sera pas prioritaire pour un engagement dans cette MAEC système en région Centre-Val de Loire s'il détient plus de SAU dans le PAEC de la région limitrophe que dans le PAEC de la région Centre-Val de Loire².

De manière générale³, une exploitation qui s'engage en MAEC HBV et qui ne présente pas les taux suivants lors de sa demande n'est pas prioritaire :

- pour HBV1 : taux d'herbe de la SAU strictement inférieur à 50%,
- pour HBV2 : taux d'herbe de la SAU supérieur ou égal à 25%,
- pour HBV3 : taux d'herbe de la SAU supérieur ou égal à 40%.

6 COMMENT FAIRE LA DEMANDE D'ENGAGEMENT POUR UNE NOUVELLE MAEC ?

Pour vous engager dans une MAEC en 2025, vous devez obligatoirement déposer une demande d'aide avant le 15 mai 2025 lors de votre déclaration PAC dans Télépac :

- En cochant la case correspondant aux MAEC 2023-2027 à l'étape « Demande d'aides » ;
- En dessinant les éléments graphiques pour lesquels une aide est demandée (éléments surfaciques, linéaires ou ponctuels) à l'étape « RPG MAEC/BIO », selon les instructions

² Ce critère est un critère de priorisation défini au niveau régional.

³ Ce critère est un critère de priorisation défini par le financeur MASA

figurant dans la notice explicative de la télédéclaration des MAEC⁴, en précisant le code de la mesure demandée.

Concernant les mesures HBV1, HBV2 et HBV3 vous devez également déclarer les effectifs animaux autres que bovins dans l'écran correspondant sur Télépac, afin que la DDT(M) soit en mesure de calculer le chargement ou les effectifs animaux de votre exploitation.

V devez réaliser un diagnostic agro-écologique pour pouvoir y être éligible. L'organisme habilité à réaliser ce diagnostic est la chambre d'agriculture du Cher.

7 CONTACTS

Pour toute information complémentaire, contacter la structure animatrice du territoire :



CHAMBRE D'AGRICULTURE DU CHER

2707, Route d'Orléans – BP 10

18230 SAINT-DOULCHARD cedex

Tél. : 02 48 23 04 00

cher.chambagri.fr

⁴ Disponible sur Telepac : <https://www.telepac.agriculture.gouv.fr>