



Mesures agroenvironnementales et climatiques (MAEC) surfaciques

France métropolitaine hors Corse

Notice d'information du territoire

« Captages prioritaires de Châteauroux Métropole, Buzançais et du syndicat des eaux de Levroux »

(CV_36BZ)

Campagne 2024

Les mesures agroenvironnementales et climatiques (MAEC) constituent un des outils majeurs de l'architecture environnementale de la politique agricole commune (PAC) pour :

- Accompagner le changement de pratiques agricoles afin de répondre à des enjeux environnementaux identifiés à l'échelle des territoires ;
- Maintenir des pratiques favorables sources d'aménités environnementales là où il existe un risque de disparition ou d'évolution vers des pratiques moins vertueuses.

Les MAEC concourent ainsi pleinement à l'accompagnement des systèmes d'exploitation dans la voie de la performance économique, environnementale et sociale et dans leur projet de transition agro-écologique.

Cette notice présente l'ensemble des MAEC proposées sur le territoire « Captages prioritaires de Châteauroux Métropole, Buzançais et du syndicat des eaux de Levroux » au titre de la campagne PAC 2024. **Lisez cette notice attentivement avant de remplir votre demande d'engagement en MAEC.**

En complément, vous pouvez consulter la notice nationale d'information sur les MAEC et les aides à l'agriculture biologique pour la programmation PAC 2023-2027, disponible sous Télépac¹.

Les bénéficiaires de MAEC doivent respecter, comme pour les autres aides de la PAC, les exigences de la conditionnalité présentées et expliquées dans les différentes fiches conditionnalité qui sont à votre disposition sous Télépac.

¹ <https://www.telepac.agriculture.gouv.fr>

1 PÉRIMÈTRE DU TERRITOIRE « CAPTAGES PRIORITAIRES DE CHATEAUROUX METROPOLE, BUZANÇAIS ET DU SYNDICAT DES EAUX DE LEVROUX » ET CONDITIONS D'ACCÈS AUX MAEC

Les captages d'Ardentes, Buzançais La Grosse Planche, Levroux et Montet-Chambon font partie des 8 captages du département de l'Indre classés prioritaires pour une reconquête de la qualité de l'eau, en raison de leur contamination par des pollutions diffuses, dont en premier lieu les nitrates.

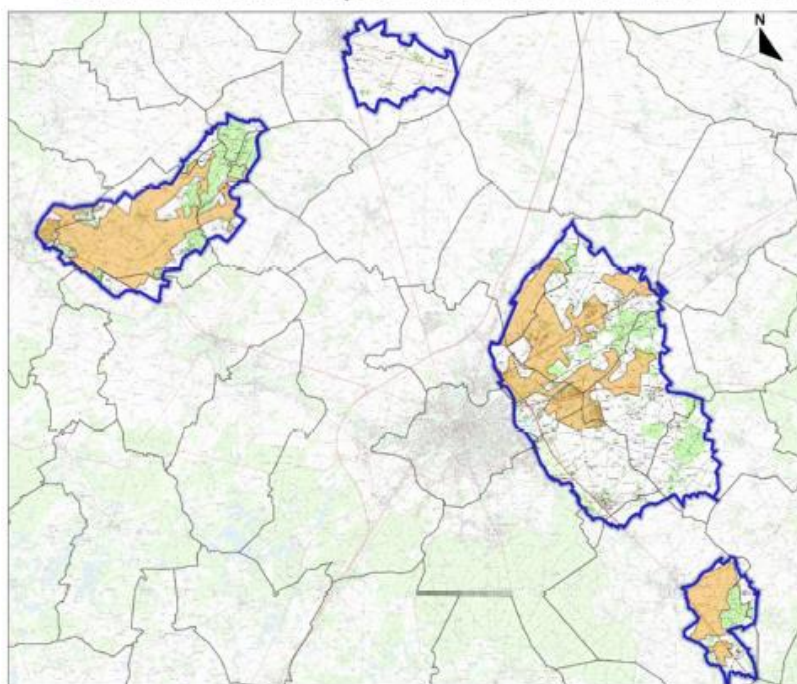
Le périmètre du PAEC s'appuie sur les périmètres des aires d'alimentation de captage élargies à l'îlot, validées ou en cours d'élaboration de la Grosse Planche (Buzançais), du Montet et du Chambon (Déols), du Carreaux (Ardentes) ainsi que des forages F3, F5 et F7 (Levroux), afin de traiter de l'enjeu eau.

Ce PAEC a vocation à initier, ou poursuivre dans certains cas, un travail en concertation avec les exploitants agricoles pour préserver la ressource en eau.

La cartographie du périmètre du PAEC (**en bleu**) est présentée ci-dessous. Les zones de vulnérabilité préférentielles, qui font partie des critères de priorisation après le zonage du PAEC, sont représentées en **orange**.

PAEC des Captages prioritaires de Châteauroux Métropole, Buzançais et Levroux (36)

Zones de vulnérabilité préférentielle sur le territoire du PAEC



Légende :

- Périmètre du PAEC 2024
- Limite communale
- Zones de vulnérabilité préférentielle (en cours de définition pour une partie du Montet-Chambon et pour Levroux)



Sources : IGN BD Ortho, IGN Scan25, IGN BD TOPO, COMIREM SCOP 2010, Caligée 2023, Chambres d'agriculture de l'Indre (2023)

0 2,5 5 km

Liste des communes partiellement concernées par le périmètre du PAEC :

Département	Nom de la commune	N° INSEE de la commune
<u>Buzançais – captage de La Grosse Planche</u>		
Indre	Argy	36007
Indre	Buzançais	36031
Indre	Chezelles	36050
Indre	Francillon	36079
Indre	Saint-Lactencin	36198
Indre	Villedieu-sur-Indre	36241
Indre	Villegongis	36242
<u>CACM / captage d'Ardentes – Le Quatre</u>		
Indre	Ardentes	36005
Indre	Sassierges-Saint-Germain	36211
<u>CACM / captage de Montet – Chambon</u>		
Indre	Ardentes	36005
Indre	Coings	36057
Indre	Deols	36063
Indre	Diors	36064
Indre	Etrechet	36071
Indre	Mâron	36112
Indre	Montierchaume	36128
Indre	Châteauroux	36044
Indre	Le Poinçonnet	36159
Indre	Neuvy-Pailloux	36140
Indre	Sassierges-Saint-Germain	36211
<u>Syndicat des Eaux de Levroux</u>		
Indre	Levroux	36093
Indre	Brion	36026

Note : l'élargissement des AAC à l'ilot génère des intersections minimales avec certaines communes, signalées comme à la marge dans le tableau ci-dessus.

En ce qui concerne les mesures « systèmes », seules les exploitations dont au moins une parcelle se situe dans le territoire la première année d'engagement sont éligibles.

2 RÉSUMÉ DU DIAGNOSTIC AGROENVIRONNEMENTAL DU TERRITOIRE

Les enjeux au captage de la Grosse Planche à Buzançais concernent la qualité de l'eau sur le paramètre nitrates, et également la quantité d'eau depuis 2019. Les concentrations en nitrates à ce captage ont une tendance à la hausse ces dernières années, avec une moyenne annuelle en 2022 de 43,1 mg/l.

Sur le captage du Montet et Chambon à Déols, l'enjeu concerne la qualité de l'eau sur le paramètre nitrates, avec une légère augmentation des concentrations ces 3 dernières années. En 2022, la concentration moyenne annuelle au Montet est de 46,9 mg/l et au Chambon de 47,3 mg/l.

Pour les forages F3, F5 et F7 de Levroux, l'enjeu de qualité de l'eau est sur le paramètre nitrates avec une concentration principalement stagnante ces dernières années pour les différents ouvrages. En 2022, les concentrations moyennes annuelles en nitrates sont de 58,3 mg/l pour le F3, 60 mg/l pour le F5 et 50 mg/l pour le F7.

Enfin, sur le captage des Carreaux à Ardentes, l'enjeu est également la qualité de l'eau avec une contamination par les nitrates mais aussi une problématique pesticide, mise en évidence notamment par la présence à une concentration importante de ESA métazachlore. Pour les nitrates, les concentrations sont en augmentation depuis 4 ans, avec une moyenne de 47,94 mg/l en 2022.

Sur les quatre zones de captages décrites ci-dessus, les productions agricoles sont à dominante grandes cultures. Les rotations se basent sur du colza/blé/orge, avec une part de cultures de printemps comme le tournesol principalement, mais également l'orge de printemps et le maïs à la marge.

Les cultures colza/blé/orge représentent environ 70% de la sole en 2022 (source RPG 2022).

3 LISTE DES MAEC PROPOSÉES SUR LE TERRITOIRE

Sur le territoire, seules les **mesures de type « systèmes »** sont proposées pour lesquelles l'exploitant doit obligatoirement demander à engager au moins 90 % des surfaces éligibles à la MAEC de son exploitation.

Liste des MAEC proposées :

Type de couvert et/ou habitat visé	Enjeu environnemental visé	Code de la mesure	Type de mesure (système ou localisée)	Objectifs de la mesure	Montant annuel	Financement
Terres arables / grandes cultures	Eau - qualité Transition des « zones intermédiaires »	CV_36BZ_ZIGC	Système	Préservation de la qualité de la ressource en eau en incitant les exploitants à mettre en œuvre différentes pratiques agricoles ayant des effets bénéfiques sur la qualité de l'eau (principalement via la rotation) et répondant à certaines des problématiques spécifiques aux zones de grandes cultures à faible potentiel	92€/ha	80% FEADER 20% MASA
	Eau - qualité Transition des « zones intermédiaires »	CV_36BZ_ZIPE	Système	Préservation de la qualité de la ressource en eau en incitant les exploitants à mettre en œuvre différentes pratiques agricoles ayant des effets bénéfiques sur la qualité de l'eau (principalement via la rotation) et répondant à certaines des problématiques spécifiques aux zones de polyculture-élevage à faible potentiel	69€/ha	80% FEADER 20% MASA
	Eau - qualité - quantité Transition des « zones intermédiaires »	CV_36BZ_EAU1	Système	Préservation de la qualité de la ressource en eau en incitant les exploitants à mettre en œuvre différentes pratiques agricoles ayant des effets bénéfiques sur la gestion quantitative et qualitative de l'eau (principalement via la rotation).	119€/ha	80% FEADER 20% MASA

	Eau - qualité Transition des « zones intermédiaires »	CV_36BZ_FER1	Système	Préservation de la qualité de la ressource en eau en incitant les exploitants à mettre en œuvre des pratiques agricoles ayant des effets bénéfiques sur la qualité de l'eau (principalement via le plafonnement de la fertilisation minérale azotée et la rotation) – niveau 1	105€/ha	80% FEADER 20% MASA
	Eau - qualité Transition des « zones intermédiaires »	CV_36BZ_FER2	Système	Préservation de la qualité de la ressource en eau en incitant les exploitants à mettre en œuvre des pratiques agricoles ayant des effets bénéfiques sur la qualité de l'eau (principalement via le plafonnement de la fertilisation minérale azotée et la rotation) – niveau 2	136€/ha	80% FEADER 20% MASA
	Eau - qualité Transition des « zones intermédiaires »	CV_36BZ_FER6	Système	Préservation de la qualité de la ressource en eau en incitant les exploitants à mettre en œuvre des pratiques agricoles ayant des effets bénéfiques sur la qualité de l'eau (principalement via le plafonnement de la fertilisation minérale azotée et des IFT, et la rotation)	212€/ha	80% FEADER 20% MASA
	Eau, Sol Transition des « zones intermédiaires »	CV_36BZ_SDC1	Système	Gestion pérenne des sols agricoles en grandes cultures par une action positive sur l'érosion, la matière organique, l'activité biologique et le tassement des sols	104€/ha	80% FEADER 20% MASA

Une notice spécifique à chacune de ces mesures, incluant le cahier des charges à respecter, est jointe à cette notice d'information du territoire « Captages prioritaires de Châteauroux Métropole, Buzançais et du syndicat des eaux de Levroux ».

4 MONTANTS D'ENGAGEMENT MINIMUM ET MAXIMUM

L'engagement dans une ou plusieurs MAEC de ce territoire est possible uniquement dans le cas où cet engagement représente, au total, un montant annuel supérieur ou égal à 300 euros. Si ce montant minimum n'est pas respecté lors de la demande d'engagement en première année, celle-ci sera irrecevable.

Par ailleurs, le montant de l'engagement est susceptible d'être plafonné selon les modalités d'intervention des différents financeurs précisées dans la notice spécifique de chaque mesure. Si ce montant maximum est dépassé, la demande devra être modifiée.

5 CRITÈRES DE PRIORISATION DES DOSSIERS

Les critères de priorisation permettent de classer les demandes d'aide lorsque le nombre de demandeurs éligibles est supérieur aux capacités de financement. Dans ce cas, les dossiers sont engagés par ordre de priorité en fonction des critères définis.

Sur le PAEC des captages prioritaires de Châteauroux Métropole, Buzançais et du syndicat des eaux de Levroux, les niveaux de priorisation sont les suivants :

1^{er} niveau de priorisation : % de l'AAC concerné par l'exploitation. Plus une exploitation représente une grande surface de l'AAC, plus elle sera prioritaire.

2^e niveau de priorisation : % des zones de vulnérabilité préférentielles présentées au point 1, concerné par l'exploitation. Plus une exploitation représente une grande surface des zones de vulnérabilité, plus elle sera prioritaire.

3^e niveau de priorisation : engagement par le passé dans une MAEC ou MAET. Si l'exploitation a déjà été engagée dans une MAE en ou après 2007, elle sera prioritaire par rapport à une exploitation qui n'aurait pas pris part à ce type de démarches sur cette même période.

De manière générale, une exploitation dont la SAU est située à la fois en région Centre-Val de Loire et sur une région limitrophe, qui est éligible à un PAEC de la région Centre-Val de Loire et à un PAEC de la-dite région limitrophe de par la localisation d'au moins une de ses parcelles sur le territoire de ces PAEC et qui sollicite une MAEC système proposée sur ces deux PAEC, ne sera pas prioritaire pour un engagement dans cette MAEC système en région Centre-Val de Loire s'il détient plus de SAU dans le PAEC de la région limitrophe que dans le PAEC de la région Centre-Val de Loire².

6 COMMENT FAIRE LA DEMANDE D'ENGAGEMENT POUR UNE NOUVELLE MAEC ?

Pour vous engager dans une MAEC en 2024, vous devez obligatoirement déposer une demande d'aide avant le 15 mai 2024 lors de votre déclaration PAC dans Télépac :

- En cochant la case correspondant aux MAEC 2023-2027 à l'étape « Demande d'aides » ;

² Ce critère est un critère de priorisation défini au niveau régional.

- En dessinant les éléments graphiques pour lesquels une aide est demandée (éléments surfaciques, linéaires ou ponctuels) à l'étape « RPG MAEC/BIO », selon les instructions figurant dans la notice explicative de la télédéclaration des MAEC³, en précisant le code de la mesure demandée.

Concernant les mesures FER6 et SDC1, vous devez également déclarer les effectifs animaux autres que bovins dans l'écran correspondant sur Télépac, afin que la DDT(M) soit en mesure de calculer le chargement ou les effectifs animaux de votre exploitation.

Quelle que soit la MAEC proposée sur ce territoire, vous devez réaliser un diagnostic agro-écologique pour pouvoir y être éligible. L'organisme habilité à réaliser ce diagnostic est la Chambre d'agriculture de l'Indre. Pour être recevable, ce diagnostic doit être signé du demandeur et de l'organisme habilité.

7 CONTACTS

Pour toute information complémentaire, contacter la structure animatrice du territoire :

Structures animatrices

Ville de Buzançais

10, avenue de la République – 36500 BUZANCAIS

Référent : MOULIN Rémi, Email r.moulin@buzancais.fr, Téléphone : 02 54 84 53 05, Mobile : 06 77 28 31 47

Chambre d'agriculture de l'Indre

24, rue des Ingrains - 36022 CHATEAUROUX Cedex

Référente : GANTET Marie, Email : marie.gantet@indre.chambagri.fr, Téléphone : 02 54 61 61 29, Mobile : 06 70 40 78 68

³ Disponible sur Telepac : <https://www.telepac.agriculture.gouv.fr>