



Mesures agroenvironnementales et climatiques (MAEC) surfaciques

France métropolitaine hors Corse

Notice d'information du territoire

« Val Dhuy Loiret »

(CV_45DL)

Campagne 2024

Les mesures agroenvironnementales et climatiques (MAEC) constituent un des outils majeurs de l'architecture environnementale de la politique agricole commune (PAC) pour :

- Accompagner le changement de pratiques agricoles afin de répondre à des enjeux environnementaux identifiés à l'échelle des territoires ;
- Maintenir des pratiques favorables sources d'aménités environnementales là où il existe un risque de disparition ou d'évolution vers des pratiques moins vertueuses.

Les MAEC concourent ainsi pleinement à l'accompagnement des systèmes d'exploitation dans la voie de la performance économique, environnementale et sociale et dans leur projet de transition agro-écologique.

Cette notice présente l'ensemble des MAEC proposées sur le territoire « Val Dhuy Loiret » au titre de la campagne PAC 2024. **Lisez cette notice attentivement avant de remplir votre demande d'engagement en MAEC.**

En complément, vous pouvez consulter la notice nationale d'information sur les MAEC et les aides à l'agriculture biologique pour la programmation PAC 2023-2027, disponible sous Télépac¹.

Les bénéficiaires de MAEC doivent respecter, comme pour les autres aides de la PAC, les exigences de la conditionnalité présentées et expliquées dans les différentes fiches conditionnalité qui sont à votre disposition sous Télépac.

¹ <https://www.telepac.agriculture.gouv.fr>

1 PÉRIMÈTRE DU TERRITOIRE « VAL DHUY LOIRET » ET CONDITIONS D'ACCÈS AUX MAEC

Le territoire du Val Dhuy Loiret fait face à des pressions sur la qualité des masses superficielles (état écologique du Dhuy et du Loiret et de ses affluents) et souterraines (préservation des eaux captées par les 3 forages d'alimentation en eau potable pour la métropole d'Orléans, captages grenelles). Un programme d'actions lié au Contrat Territorial du Val Dhuy Loiret (2023-2028) est proposé pour répondre à ces enjeux. Il s'agit notamment d'actions portant sur la réduction de l'utilisation et le transfert des herbicides agricoles, dont les molécules les plus détectées dans les masses d'eau y sont issues.

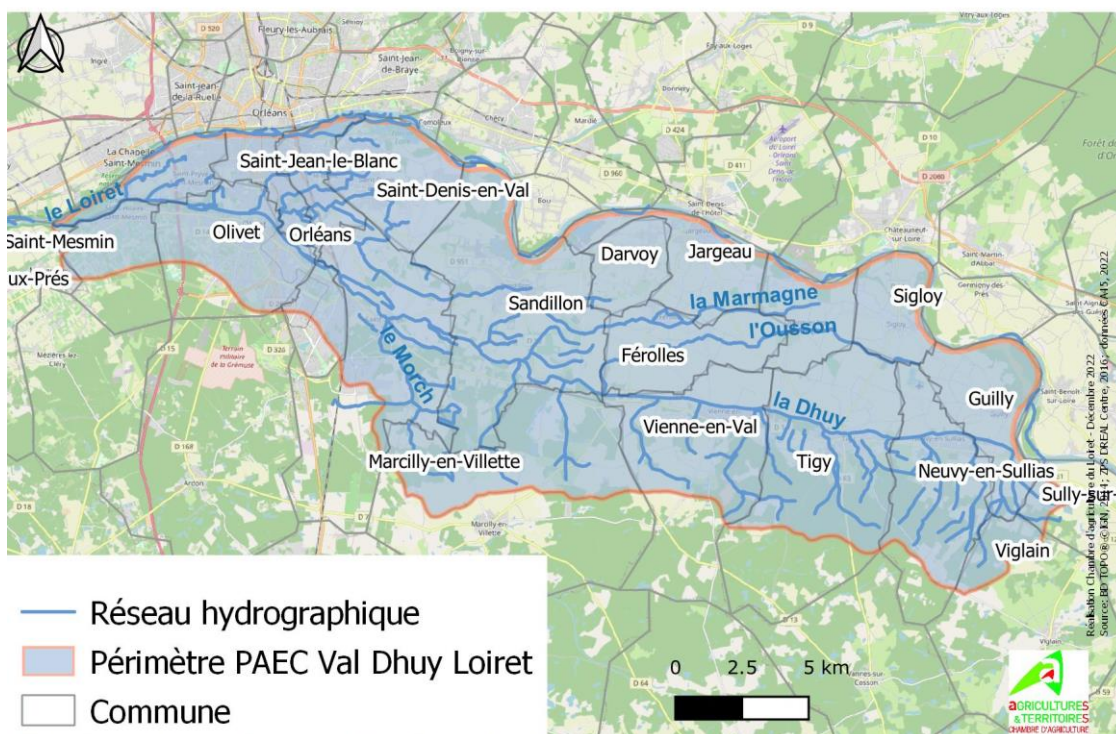
L'ouverture aux MAEC fait partie intégrante du programme d'actions du Contrat territorial du Val Dhuy Loiret afin de donner des outils de transition agroécologique aux agriculteurs du territoire.

Le périmètre du Val Dhuy Loiret se trouve dans le département du Loiret en région Centre-Val de Loire. Le territoire a une superficie de 330 km² est délimité au nord par le fleuve Loire et au sud par le plateau de Sologne.

Il se répartit sur 21 communes : Darvoy, Férolles, Guilly, Jargeau, Marcilly-en-Villette, Mareau-aux-Prés(*), Neuvy-en-Sullias, Olivet, Orléans, Ouvrouer-les-Champs, Saint-Cyr-en-Val, Saint-Denis-en-Val, Saint-Hilaire-Saint-Mesmin, Saint-Jean-le-Blanc, Saint-Pryvé-Saint-Mesmin, Sandillon, Sigloy, Sully-sur-Loire(*), Tigy, Vienne-en-Val et Viglain(*).

(*) Communes dont la surface concernée par le périmètre du PAEC est peu significative.

PAEC Val Dhuy Loiret - 2023



En ce qui concerne les mesures « systèmes », seules les exploitations dont au moins une parcelle se situe dans le territoire la première année d'engagement sont éligibles.

En ce qui concerne les mesures « localisées », une parcelle ou un élément est éligible à la MAEC dès lors qu'au moins une partie de la surface ou de l'élément est incluse dans le territoire la première année d'engagement.

2 RÉSUMÉ DU DIAGNOSTIC AGROENVIRONNEMENTAL DU TERRITOIRE

Les terres agricoles occupent 43 % de la surface du bassin versant. L'assolement comprend pour moitié les céréales à paille, le maïs et le colza. Les sols sont assez propices au bon développement des cultures avec des capacités de rétention de l'eau assez faibles par leur texture sableuse. La présence de l'irrigation sur une grande partie des exploitations a permis de diversifier les productions. L'agriculture du territoire est riche, diversifiée et relativement sectorisée. Sur le quart nord-est, les sols sont assez sableux, propices au développement des filières légumes de plein champ. Le territoire a également une présence historique de l'arboriculture, avec les productions de pommes, poires et cerises. Enfin, une activité de maraichage sous serre est à noter sur le secteur sud est d'Orléans.

Qualité des eaux : produits phytosanitaires

Un suivi de la qualité des eaux est réalisé depuis 2017 par 4 stations de mesures sur le Dhuy et le Loiret et sur les 3 captages du Val d'Orléans.

Sur le territoire, l'enjeu porte sur les produits phytosanitaires.

En 2020 sur 398 molécules recherchées 110 ont été quantifiées au global sur les 4 stations. 1 seule molécule a dépassé sa NQE sur deux stations (diflufénicanil, herbicide sur céréales). Les dépassements des seuils de potabilisation concernent uniquement le Dhuy à Orléans, avec 5 dépassements sur le total des détections et 7 en 2019. Pour le seuil individuel à 2 µg/l, 1 dépassement a été constaté pour le Métolachlore ESA et 3 en 2018 et 2019.

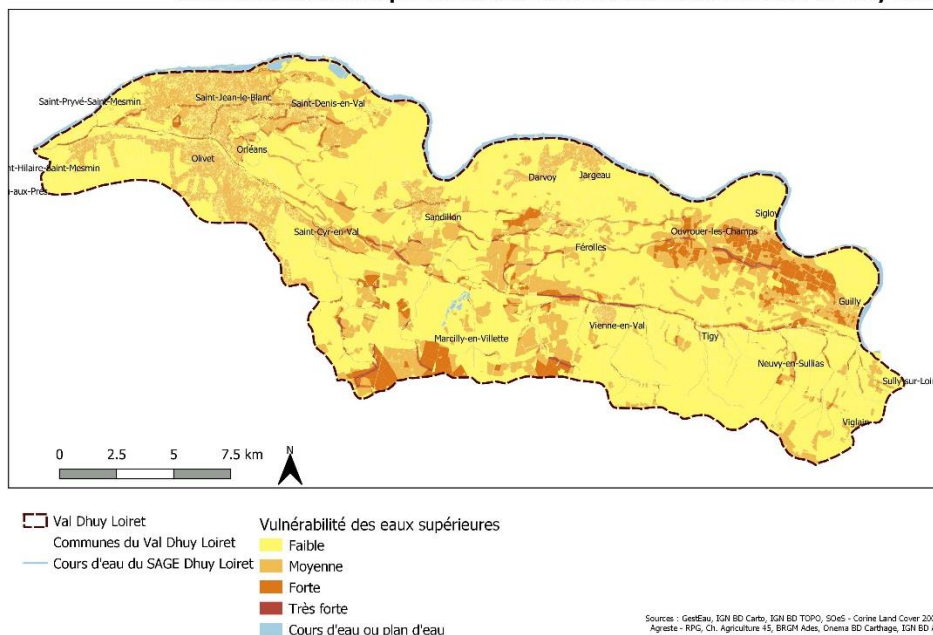
En 2021, 9 molécules ont été retrouvées sur les 43 recherchées (21 %). Le métolachlore ESA, le métolachlore OXA et l'Atrazine déséthyl sont retrouvés systématiquement dans les analyses depuis 2017. Le métolachlore ESA a une concentration qui oscille autour du seuil de potabilité de 0,1 µg/l avec des dépassements réguliers.

Pour les 3 principaux cours d'eau du territoire, **les concentrations en nitrates** sont comprises dans la tranche basse avec 66 % des analyses inférieures à 25 mg/l.

En ce qui concerne **les captages de la ville d'Orléans** destinés à l'alimentation en eau potable, les analyses des eaux brutes montrent des taux de nitrates généralement inférieurs à 20 mg/L.

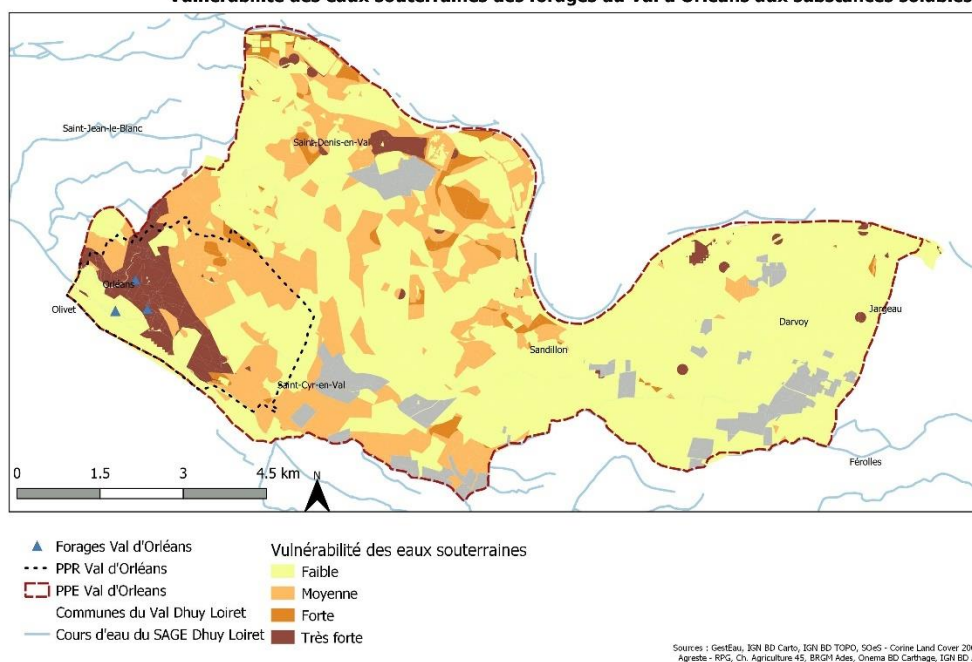
Sur ce bassin versant, la vulnérabilité aux transferts de substances non solubles vers les cours d'eau a été caractérisée et représentée dans la carte suivante.

Vulnérabilité des eaux superficielles aux substances solubles sur le bassin du Dhuy Loiret



La vulnérabilité des eaux souterraines à l'infiltration sur l'aire d'alimentation des captages du Val d'Orléans a été caractérisée et représentée dans la carte suivante.

Vulnérabilité des eaux souterraines des forages du Val d'Orléans aux substances solubles



Ainsi les enjeux visés concernent à :

- Limiter les pollutions diffuses des masses d'eau par la création de zones de dilution pérennes sans intrant chimique,
- Diminuer l'utilisation des produits phytosanitaires / Promouvoir des itinéraires de substitution et des leviers agronomiques pour atteindre ces objectifs,
- Limiter les risques de lessivages ou de ruissellement par l'amélioration de la qualité des sols pour augmenter l'autofertilité des sols et les capacités épuratoires des sols.

3 LISTE DES MAEC PROPOSÉES SUR LE TERRITOIRE

Deux types de mesures sont proposés :

- Des **mesures « systèmes »** pour lesquelles l'exploitant doit obligatoirement demander à engager au moins 90 % des surfaces éligibles à la MAEC de son exploitation ;
- Des **mesures localisées** qui peuvent être mises en œuvre sur certaines parcelles de l'exploitation et permettent de répondre à des enjeux plus spécifiques et localisés (biodiversité notamment).

Liste des MAEC proposées :

Type de couvert et/ou habitat visé	Enjeu environnemental visé	Code de la mesure	Type de mesure (système ou localisée)	Objectifs de la mesure	Montant annuel	Financement
Terres arables	Eau	CV_45DL_PHY1	Système	Réduction de l'utilisation des herbicides	122 €/ha	50% FEADER 50% AELB
						50% FEADER 50% MASA
Terres arables	Eau	CV_45DL_PHY2	Système	Réduction de l'utilisation des herbicides	143 €/ha	50% FEADER 50% AELB
						50% FEADER 50% MASA
Terres arables	Eau	CV_45DL_PHY4	Système	Réduction de l'utilisation des pesticides	137 €/ha	50% FEADER 50% AELB
						50% FEADER 50% MASA
Terres arables	Eau	CV_45DL_PHY5	Système	Réduction de l'utilisation des pesticides	201 €/ha	50% FEADER 50% AELB
						50% FEADER 50% MASA
Terres arables	Eau	CV_45DL_PHY6	Système	Réduction de l'utilisation des pesticides	306 €/ha	50% FEADER 50% AELB

						50% FEADER 50% MASA
Terres arables	Eau	CV_45DL_COV1	Système	Réduction de l'utilisation des herbicides Limiter les transferts de polluants par la couverture des sols	204 €/ha	50% FEADER 50% AELB
						50% FEADER 50% MASA
Terres arables	Eau	CV_45DL_COV2	Système	Réduction de l'utilisation des herbicides Limiter les transferts de polluants par la couverture des sols	225 €/ha	50% FEADER 50% AELB
						50% FEADER 50% MASA
Terres arables	Eau	CV_45DL_COV4	Système	Réduction de l'utilisation des pesticides Limiter les transferts de polluants par la couverture des sols	220 €/ha	50% FEADER 50% AELB
						50% FEADER 50% MASA
Terres arables	Eau	CV_45DL_COV5	Système	Réduction de l'utilisation des pesticides Limiter les transferts de polluants par la couverture des sols	284 €/ha	50% FEADER 50% AELB
						50% FEADER 50% MASA
Terres arables	Eau	CV_45DL_COV6	Système	Réduction de l'utilisation des pesticides Limiter les transferts de polluants par la couverture des sols	347 €/ha	50% FEADER 50% AELB
						50% FEADER 50% MASA
Surfaces arboricoles	Eau	CV_45DL_ARB1	Système	Réduction de l'utilisation des pesticides en arboriculture	527 €/ha	50% FEADER 50% AELB
						50% FEADER 50% MASA
Surfaces herbacées temporaires de 2 ans ou moins	Eau & Biodiversité	CV_45DL_CPRA	Localisée	Créer des zones de dilution aux pesticides (prairies)	358 €/ha	50% FEADER 50% AELB
						50% FEADER 50% MASA

Une notice spécifique à chacune de ces mesures, incluant le cahier des charges à respecter, est jointe à cette notice d'information du territoire « Val Dhuy Loiret ».

4 MONTANTS D'ENGAGEMENT MINIMUM ET MAXIMUM

L'engagement dans une ou plusieurs MAEC de ce territoire est possible uniquement dans le cas où cet engagement représente, au total, un montant annuel supérieur ou égal à 300 euros. Si ce montant minimum n'est pas respecté lors de la demande d'engagement en première année, celle-ci sera irrecevable.

Par ailleurs, le montant de l'engagement est susceptible d'être plafonné selon les modalités d'intervention des différents financeurs précisées dans la notice spécifique de chaque mesure. Si ce montant maximum est dépassé, la demande devra être modifiée.

5 CRITÈRES DE PRIORISATION DES DOSSIERS

Les critères de priorisation permettent de classer les demandes d'aide lorsque le nombre de demandeurs éligibles est supérieur aux capacités de financement. Dans ce cas, les dossiers sont engagés par ordre de priorité en fonction des critères définis ci-après :

- **1^{er} niveau de priorisation géographique :**

Niveau de priorisation	Localisation pour les MAEC SYSTEME	Localisation pour les MAEC LOCALISEE
1	> 50 % de la SAU de l'exploitation sur les zones de vulnérabilité fortes à très fortes aux transferts dans les eaux souterraines (Val d'Orléans)	> 50% de la surface de la/les parcelle(s) engagée(s) sur les zones de vulnérabilité fortes à très fortes aux transferts dans les eaux souterraines (Val d'Orléans)
2	> 50 % de la SAU de l'exploitation sur les zones de vulnérabilité fortes à très fortes aux transferts dans les eaux superficielles (Val Dhuy Loiret)	> 50% de la surface de la/les parcelle(s) engagée(s) sur les zones de vulnérabilité fortes à très fortes aux transferts dans les eaux superficielles (Val Dhuy Loiret)
3	> 50 % de la SAU de l'exploitation sur le Val d'Orléans	> 50% de la surface de la/les parcelle(s) engagée(s) sur le Val d'Orléans
4	> 50 % de la SAU de l'exploitation sur le Val Dhuy Loiret	> 50% de la surface de la/les parcelle(s) engagée(s) sur le Val Dhuy Loiret

Pour les exploitations ayant moins de 50% sur le Val Dhuy Loiret, la priorisation se fera selon le pourcentage de SAU dans le territoire.

Les engagements en mesure CPRA situés dans les zones Natura 2000 suivantes ne sont pas prioritaires :

- ZPS / FR2410017 « Vallée de la Loire du Loiret »,
- ZSC / FR2400528 « Vallée de la Loire de Tavers à Belleville-sur-Loire ».

- **2^e niveau de priorisation en fonction de la MAEC souscrite :**

Niveau de priorisation	Code mesure	Mesure
1	CV_45DL_COV6	MAEC Eau – Couverture – Pesticides – Grandes cultures 3

2	CV_45DL_COV5	MAEC Eau – Couverture – Pesticides – Grandes cultures ²
3	CV_45DL_COV4	MAEC Eau – Couverture – Pesticides – Grandes cultures ¹
4	CV_45DL_COV2	MAEC Eau – Couverture – Herbicides – Grandes cultures ²
5	CV_45DL_COV1	MAEC Eau – Couverture – Herbicides – Grandes cultures ¹
6	CV_45DL_PHY6	MAEC Eau – Pesticides – Grandes cultures 3
7	CV_45DL_PHY5	MAEC Eau – Pesticides – Grandes cultures 2
8	CV_45DL_PHY4	MAEC Eau – Pesticides – Grandes cultures 1
9	CV_45DL_PHY2	MAEC Eau – Herbicides – Grandes cultures 2
10	CV_45DL_PHY1	MAEC Eau – Herbicides – Grandes cultures 1
11	CV_45DL_ARB1	MAEC Eau – Arboriculture - Lutte biologique - Herbicides
12	CV_45DL_CPRA	MAEC Biodiversité - Création de prairie

De manière générale, une exploitation dont la SAU est située à la fois en région Centre-Val de Loire et sur une région limitrophe, qui est éligible à un PAEC de la région Centre-Val de Loire et à un PAEC de la-dite région limitrophe de par la localisation d'au moins une de ses parcelles sur le territoire de ces PAEC et qui sollicite une MAEC système proposée sur ces deux PAEC, ne sera pas prioritaire pour un engagement dans cette MAEC système en région Centre-Val de Loire s'il détient plus de SAU dans le PAEC de la région limitrophe que dans le PAEC de la région Centre-Val de Loire².

6 COMMENT FAIRE LA DEMANDE D'ENGAGEMENT POUR UNE NOUVELLE MAEC ?

Pour vous engager dans une MAEC en 2024, vous devez obligatoirement déposer une demande d'aide avant le 15 mai 2023 lors de votre déclaration PAC dans Télépac :

- En cochant la case correspondant aux MAEC 2023-2027 à l'étape « Demande d'aides » ;
- En dessinant les éléments graphiques pour lesquels une aide est demandée (éléments surfaciques, linéaires ou ponctuels) à l'étape « RPG MAEC/BIO », selon les instructions figurant dans la notice explicative de la télédéclaration des MAEC³, en précisant le code de la mesure demandée.

Concernant les mesures PHY1, PHY2, PHY4, PHY5, PHY6, COV1, COV2, COV4, COV5 et COV6 vous devez également déclarer les effectifs en herbivores (UGB) dans l'écran correspondant sur Télépac, afin que la DDT(M) soit en mesure de calculer le chargement ou les effectifs animaux de votre exploitation.

Quelle que soit la MAEC proposée sur ce territoire, vous devez réaliser un diagnostic agro-écologique pour pouvoir y être éligible. Les organismes habilités à réaliser ce diagnostic sont :

- Chambre d'agriculture du Loiret
- COVETA (pour la mesure ARB1)

Pour être recevable, ce diagnostic doit être signé du demandeur et de l'organisme habilité.

² Ce critère est un critère de priorisation défini au niveau régional.

³ Disponible sur Telepac : <https://www.telepac.agriculture.gouv.fr>

7 CONTACTS

Pour toute information complémentaire, contacter la structure animatrice du territoire :

Mme Rachel L'HELGOUALC'H, Animatrice du Contrat Territorial Dhuy Loiret

Ligne directe : 06.08.21.62.89

Adresse email : rachel.lhelgoualch@loiret.chambagri.fr

Structure : Chambre d'Agriculture du Loiret